

Produktion und Verbrauch von Milch und Milchprodukten 2023

Autorin: Lena Obrist

Quellen: Agristat, Nahrungsmittelbilanz; Branchenorganisation Butter (BOB); Bundesanstalt für Landwirtschaft und Ernährung (BLE, Deutschland); Bundesamt für Landwirtschaft (BLW); Bundesamt für Zoll und Grenzsicherheit (BAZG); Schweizer Milchproduzenten (SMP); TSM Treuhand GmbH

Der Milchkuhbestand und die Verkehrsmilchproduktion haben im Jahr 2023 weiter abgenommen. Der grosse wirtschaftliche Druck führte dazu, dass weniger Käse hergestellt und exportiert wurde. Trotzdem bleibt der Pro-Kopf-Verbrauch von Käse auf deutlich höherem Niveau als vor der Pandemie 2019. Mittlerweile lässt sich beobachten, dass die Corona-Krise auch einen längerfristigen Einfluss auf bestimmte Essgewohnheiten hatte. So finden z.B. Frischkäse und UHT-Milch seither grossen Anklang bei der Schweizer Bevölkerung.

Milchproduktion

Es ist keine neue Erkenntnis: Seit Beginn der in der Grafik 1 dargestellten Beobachtungsreihe (Jahr 2000) nimmt der Bestand von Milchkühen in der Schweiz ab. Auch das kurze Aufblühen infolge der Nahrungsmittelkrise 2006/2008 und eine Stabilisierung während der Corona-Krise 2020 konnten dieser Entwicklung keinen Abbruch tun. 2023 wurden erneut 1,5% weniger Milchkühe registriert als im Vorjahr (Tabelle 3.1 Provisorische Ergebnisse der Milchstatistik 2023). Verglichen mit dem Jahr 2000 ist der Bestand um 22% gesunken. Bei der Verkehrsmilchproduktion zeigt sich jedoch erst ab 2014 ein klarer Abwärtstrend (Grafik 1), der auch im vergangenen Jahr nicht Halt machte. Ein Blick über die Grenze zeigt, dass die Milchkühe in den letzten Jahren auch in Deutschland einen schweren Stand haben. Im Vergleich zur Schweiz blieb der Bestand dort zwar während längerer Zeit (2006-2014) konstant oder hat sogar leicht zugenommen, seit 2014/2015 lässt sich aber auch jenseits der Grenze eine deutliche Abnahme beobachten (Grafik 2). Um die Datensätze der beiden Länder zu vergleichen, wurden die Entwicklungsreihen in der Grafik indexiert, d.h. es wird jeweils nur die Veränderung zum Basisjahr, in diesem Fall dem Jahr 2000, dargestellt. Wird die Kuhmilchproduktion durch den Milchkuhbestand dividiert, ergibt sich die Milchleistung pro Kuh. In der Schweiz pendelte sich die

Production et consommation de lait et de produits laitiers en 2023

Auteure : Lena Obrist

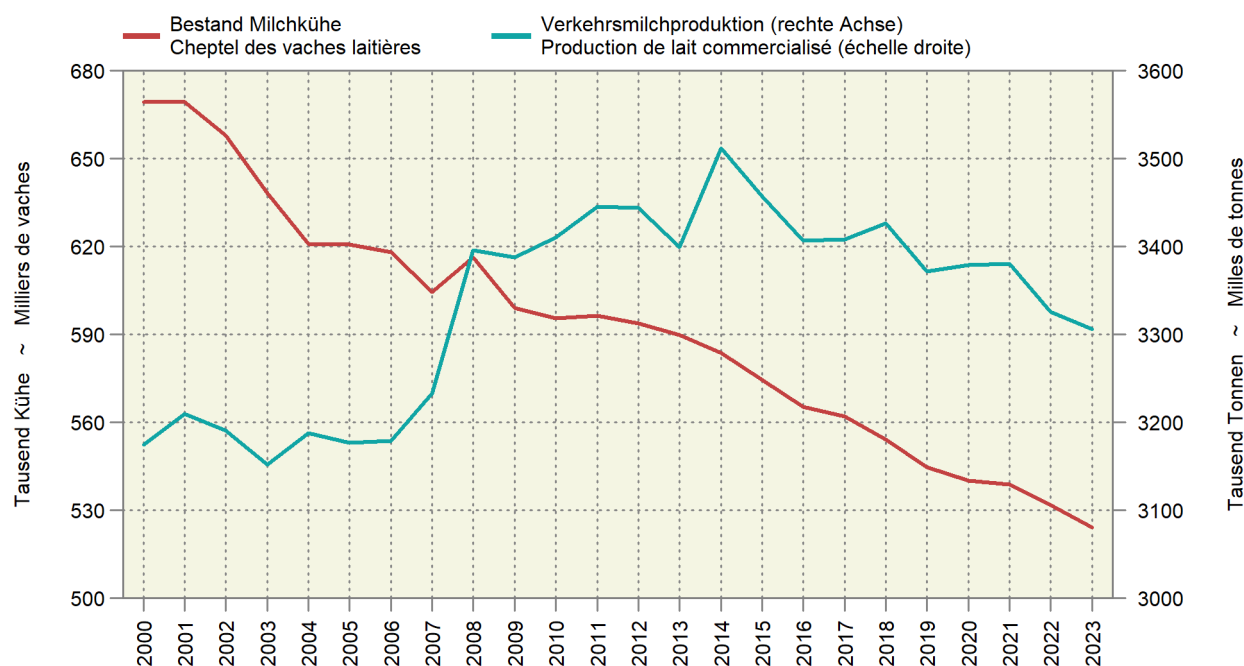
Sources : Agristat, Bilan alimentaire ; fédération des Producteurs Suisses de Lait (PSL) ; Bundesanstalt für Landwirtschaft und Ernährung (BLE, Deutschland) ; Office fédéral de l'agriculture (OFAG) ; Office fédéral de la douane et de la sécurité des frontières (OFDF) ; organisation sectorielle pour le beurre (OS Beurre) ; TSM Fiduciaire Sàrl

En 2023, le cheptel de vaches laitières et la production de lait commercialisé ont continué de diminuer. L'importance de la pression économique a entraîné une baisse de la production et des exportations de fromage. Cependant, la consommation de fromage par habitant reste loin au-dessus de celle d'avant-pandémie en 2019. Avec le temps, il est apparu que la crise du coronavirus a eu une influence à long terme sur certaines habitudes alimentaires. Par exemple, le fromage frais et le lait UHT trouvent désormais un écho favorable auprès de la population suisse.

Production laitière

Ce n'est pas nouveau, le cheptel suisse des vaches laitières est en baisse. En témoigne d'ailleurs le graphique 1 (évolution depuis l'an 2000). Même la brève progression suite à la crise alimentaire 2006-2008 ou la stabilisation pendant la crise du coronavirus en 2020 ne sont pas parvenues à mettre un frein à cette évolution. En 2023, le nombre de vaches laitières enregistrées avait une fois de plus reculé de 1,5% en glissement annuel (tableau 3.1 Résultats provisoires de la statistique laitière 2023). Depuis l'an 2000, le cheptel a diminué de 22%. La production de lait commercialisé affiche elle aussi une nette tendance baissière, qui n'a démarré qu'en 2014 (graphique 1) mais qui s'est poursuivie en 2023. Un coup d'œil de l'autre côté de la frontière révèle que les vaches laitières allemandes ont aussi connu une mauvaise passe ces dernières années. Comparé à la Suisse, le cheptel est resté constant pendant un certain temps (2006-2014), augmentant même un peu, avant d'accuser à son tour une baisse marquée à partir de 2014/2015 (graphique 2). Pour comparer les données des deux pays, les évolutions ont été indexées, c'est-à-dire que seules les variations par rapport à l'année de référence, en l'occurrence l'an 2000, sont représentées. La division de la production du lait de vache par le

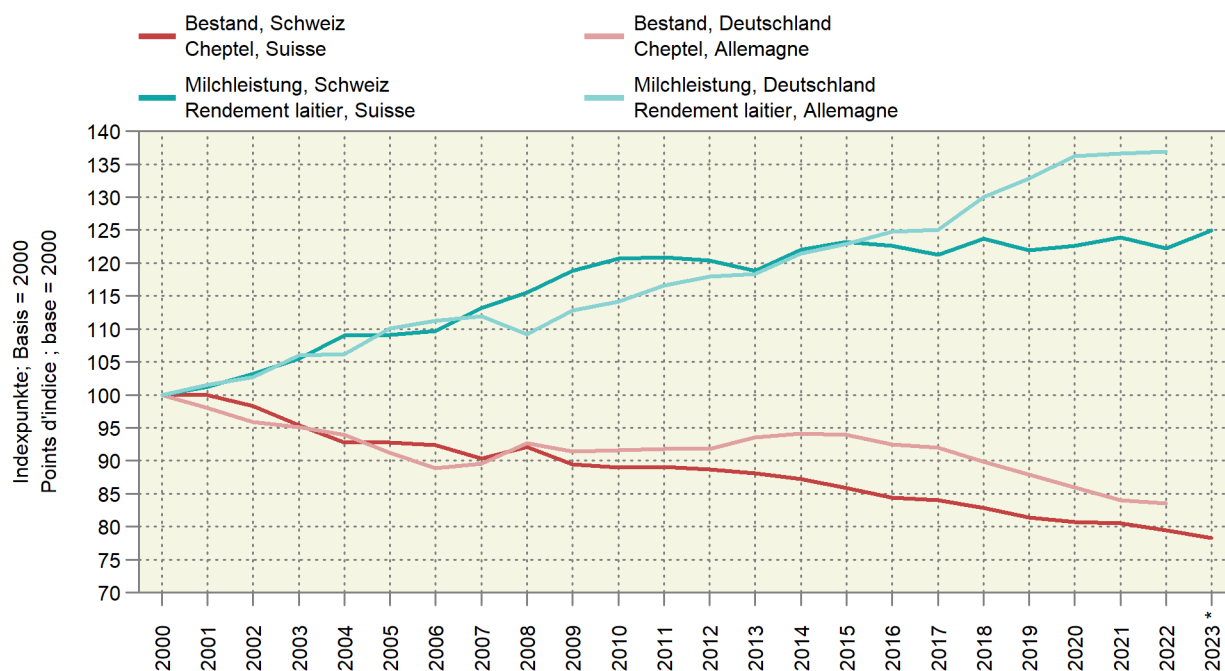
Grafik 1: Mittlerer Jahresbestand von Milchkühen und Verkehrsmilchproduktion
Graphique 1 : Cheptel annuel moyen des vaches laitières et production de lait commercialisé



Milchleistung seit einigen Jahren um die 7000 kg pro Kuh und Jahr ein. Sie ist damit um einiges tiefer als jene der deutschen Durchschnittskuh (ca. 8500 kg im Jahr 2022). Das ist vermutlich dem verhältnismässig hohen Anteil von Tieren aus den Berg- und Hugelregionen (MISTA 2022 Tabelle 3.4 Milchleistungen) sowie den in der Schweiz vorherrschenden Kraftfutterbeschrankungen geschuldet. Interessant ist jedoch die unterschiedliche Entwicklung der Milchleistung in den beiden Landern: ab 2016 nimmt die Milchleistung in Deutschland rapide zu, wahrend sie in der Schweiz mehr oder weniger konstant bleibt. Einerseits konnte das mit der Zunahme der Bio- und der Labelproduktion in den letzten Jahren zu tun haben, andererseits ist es auch moglich, dass der Bestand der Milchkuhe in der Schweiz uberschatzt wird, was rein rechnerisch zu einer geringeren Milchleistung fuhrt. Denn seit 2014 wird jede Kuh, unabhangig von ihrer Nutzung, als eine ganze Grossvieheinheit (GVE) gehandhabt (vorher war der GVE-Wert der Mutterkuhe 0,8). Durch diese Umstellung hat die Klassierung nach Nutzungsart an Relevanz verloren und es ist gut moglich, dass einige der gemeldeten Tiere keine Milchkuhe sind.

nombre de tetes donne la performance laitiere par animal. En Suisse, cette performance oscille depuis quelques annees aux alentours de 7000 kg par vache et par an. C'est bien moins que la performance moyenne en Allemagne (env. 8500 kg en 2022). Cette difference est sans doute due a la proportion relativement elevee d'animaux dans les regions de montagne et des collines (Statistique laitiere 2022, tableau 3.4 Performance laitiere) ainsi qu'aux restrictions predominantes d'aliments concentres en Suisse. L'evolution differente qu'a connue la performance laitiere dans les deux pays n'en demeure pas moins interessante : a partir de 2016, la performance laitiere en Allemagne a bondi, tandis que celle en Suisse est restee plus ou moins constante. Cette difference pourrait decouler de l'augmentation de la production bio et sous label au cours des dernieres annees ou de la surestimation du cheptel de vaches laitieres en Suisse, ce qui entraene de maniere purement mathematique une performance laitiere moindre. Depuis 2014, une vache, quelle que soit son utilisation, represente 1 unite de gros betail (UGB) (auparavant, les vaches allaitantes valaient 0,8 UGB). A partir de la, la classification des animaux selon leur utilisation

Grafik 2: Index des Milchkuhbestands und der Milchleistung in der Schweiz und in Deutschland
Graphique 2 : Indice du cheptel des vaches laitieres et du rendement laitier en Suisse et en Allemagne



Eine Abnahme der Verkehrsmilchproduktion war nicht nur bei den Kuhren (-0,5%), sondern auch bei den Ziegen (-2,7%) und Schafen (-2,0%) zu beobachten. Einzig bei den Wasserbuffeln konnte eine Zunahme der Milchproduktion (+3,4%) verzeichnet werden, wobei diese ein absolutes Nischenprodukt darstellt, das gerade einmal 0,5 Promille der gesamten Milchproduktion in der Schweiz ausmacht.

Verarbeitung von Milch und Produktion von Milchprodukten

2023 gingen knapp 20 000 Tonnen weniger Kuhmilch in die Verarbeitung als noch 2022. Das entspricht einem Ruckgang von 0,6%. Dabei sind vor allem zwei Entwicklungen auffallig: Zum einen nahm die Menge der Milch, die in die Kaseproduktion floss, um weitere 4,5% ab und zum anderen wurde die Butterproduktion um 10% gesteigert (Grafik 3). Beide Entwicklungen weisen auf die schlechten Bedingungen hin, die derzeit auf dem Milchmarkt vorherrschen. Wie in der Grafik 4 ersichtlich wird, trifft es dabei besonders die Produktion von Hart- und Extrahartkase (-7%), gefolgt von Halbhartkase (-3%). Diese beiden wertmassig wichtigen Kasegattungen leiden aktuell am starksten unter der Teuerung und dies auch im Export (siehe Abschnitt Aussenhandel). Der Frischkase hat einen besseren Stand und konnte entsprechend um fast 4% zulegen im Vergleich zum Vorjahr. Im Jahr 2023 wurde damit erstmals mehr Frischkase als Hartkase produziert.

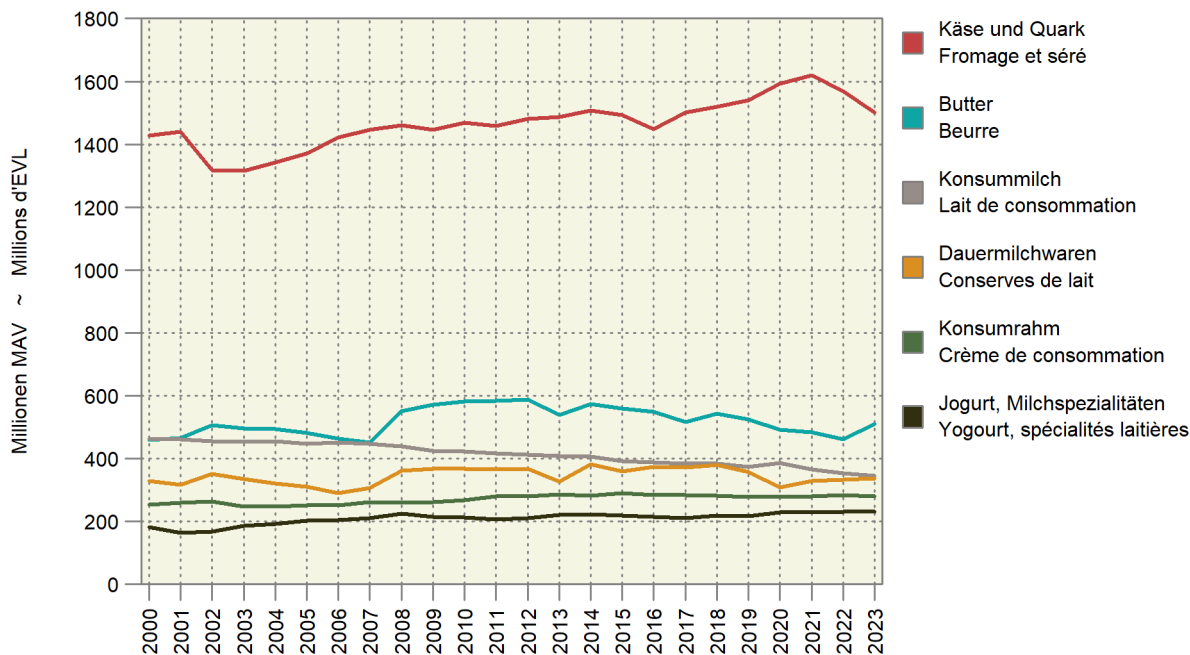
a perdu en pertinence. Il est fort probable que certaines des vaches annoncees ne soient pas laitieres.

La baisse de la production de lait commercialise est observable non seulement chez les vaches (-0,5%), mais aussi chez les chevres (-2,7%) et les brebis (-2,0%). Seules les bufflonnes d'Asie ont pu enregistrer une progression de leur production (+3,4%). Toutefois, le lait de bufflonne est un produit de niche par excellence qui represente tout juste 0,5 pour mille de la production laitiere totale en Suisse.

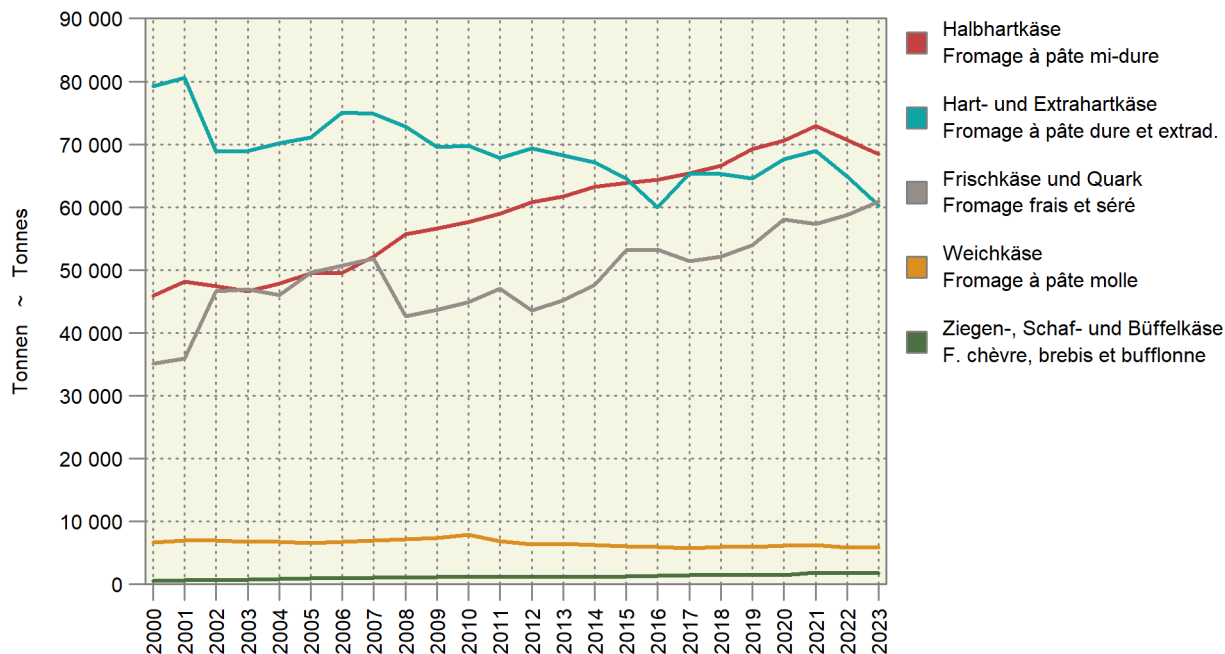
Transformation du lait et fabrication de produits laitiers

En 2023, pres de 20 000 tonnes de lait de vache de moins qu'en 2022 ont ete transformees, soit un recul de 0,6%. Dans ce cadre, deux evolutions retiennent l'attention : d'une part, la diminution de 4,5% du volume du lait transforme en fromage ; d'autre part, l'augmentation de 10% de la production de beurre (graphique 3). Ces deux evolutions refletent les mauvaises conditions qui regnent actuellement sur le marche du lait. Comme le montre le graphique 4, ces conditions frappent surtout la production de fromage a pate dure et extra-dure (-7%), puis celle de fromage a pate mi-dure (-3%). Ces deux sortes de fromage a la valeur importante sont celles qui souffrent le plus du rencherissement a l'heure actuelle, y compris en matiere d'exportations

Grafik 3: Verarbeitung der Kuhmilch in Milchäquivalenten (MAV)
 Graphique 3 : Transformation du lait de vache en équivalents-lait (EVL)



Grafik 4: Produktion von Käse
 Graphique 4 : Production de fromage

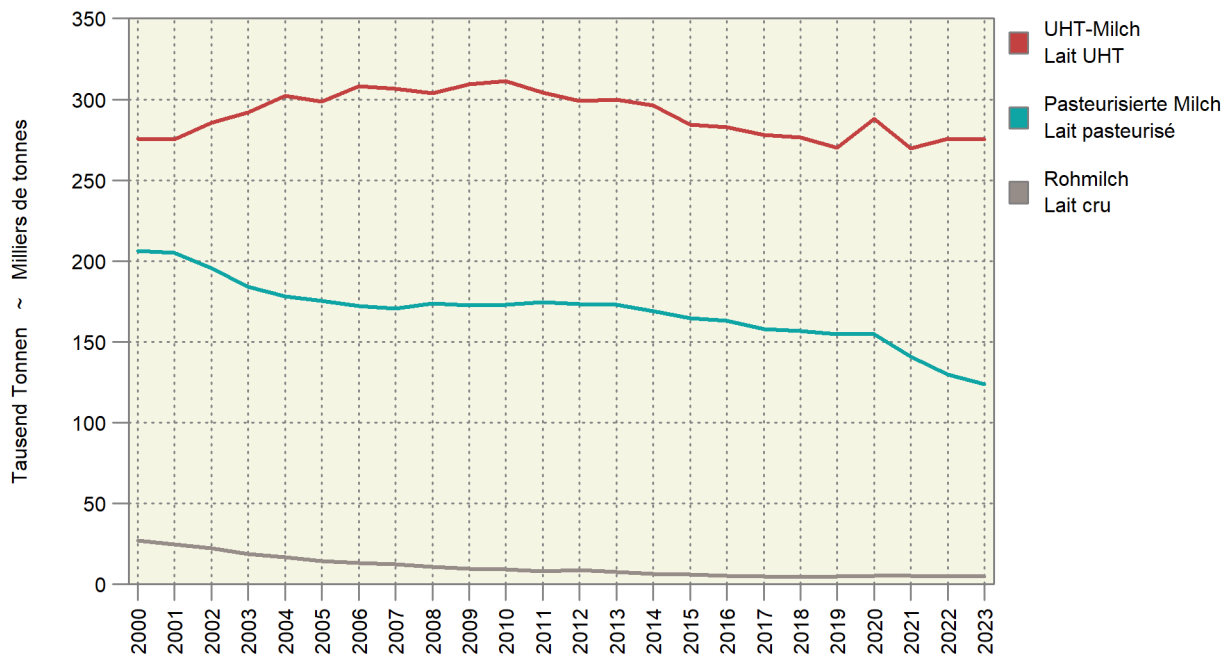


Einen schweren Stand, und das seit Jahrzehnten, hat auch die Konsummilch. Die Produktion ging im vergangenen Jahr um weitere 1,5% zurück, was besonders bei der pasteurisierten (Grafik 5) und teilentrahmten Milch (Grafik 6) spürbar war. Der Rückgang der Konsummilchproduktion ist aber nicht nur in der Schweiz zu beobachten. In Deutschland nahm die Konsummilchproduktion zwischen 2016 und 2023 um mehr als 20% ab (Bundesanstalt für Landwirtschaft und Ernährung). Im Vergleich dazu waren es in der Schweiz im selben Zeitraum nur etwas mehr als 10%.

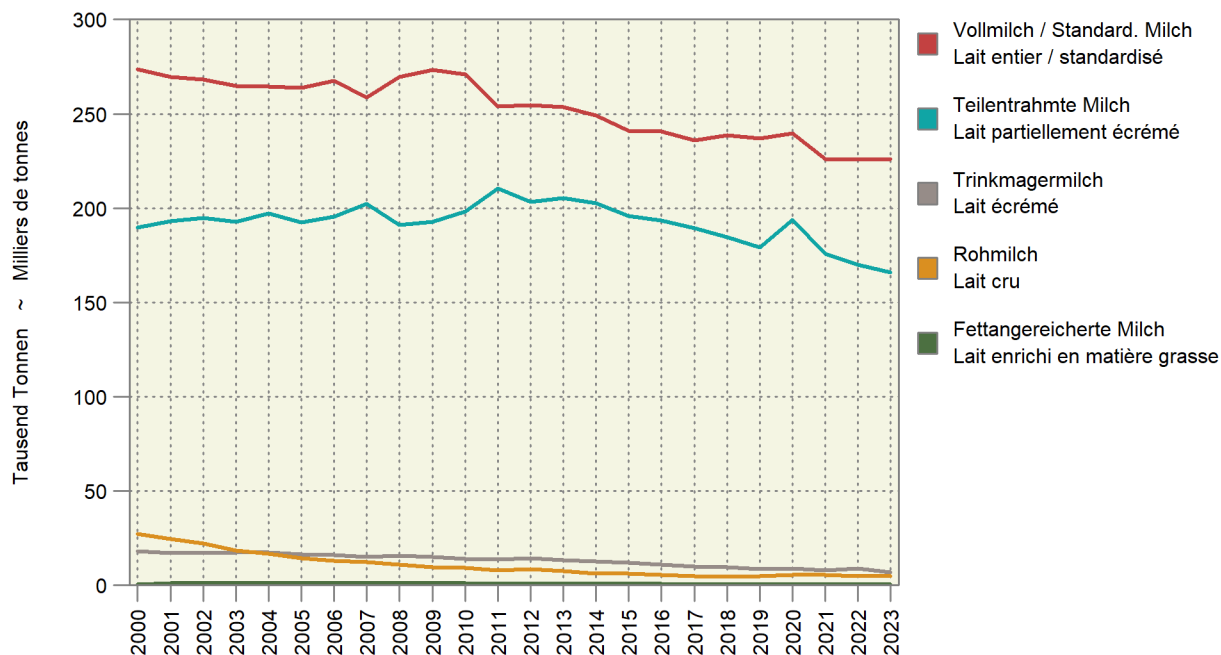
(voir chapitre sur le commerce extérieur). Le fromage frais jouit d'une meilleure situation. Sa production a par conséquent pu augmenter de près de 4% en glissement annuel. L'an 2023 a ainsi été la première année où la production de fromage frais a dépassé celle de fromage à pâte dure.

Le lait de consommation traverse lui aussi une mauvaise passe inédite depuis des décennies. L'an passé, la production a diminué de 1,5% supplémentaire, ce qui s'est ressenti en particulier dans la production de lait pasteurisé (graphique 5) et de lait partiellement écrémé

Grafik 5: Produktion von Konsummilch nach Verarbeitungsart
 Graphique 5 : Production de lait de consommation selon type de traitement



Grafik 6: Produktion von Konsummilch nach Fettgehalt
 Graphique 6 : Production de lait de consommation selon sa teneur en matière grasse



Inzwischen sind die Spuren, welche die Corona-Krise hinterlassen hat, deutlich sichtbar in der Entwicklungsreihe der Konsummilchproduktion. Auffällig ist der Peak der UHT-Milch, die während des Lockdowns 2020 beliebt war. Das ist verständlich, wurde in der Akutphase der Krise doch von allen Seiten geraten, haltbare Vorräte anzulegen. Als Folge sind viele Leute auch nach der Corona-Krise der UHT-Milch treu geblieben. Deren Produktion blieb folglich in den letzten beiden Jahren konstant, während die Produktion von pasteurisierter Milch ihren Abwärtstrend beschleunigte. Interessant ist auch, dass während der Corona-Krise vermehrt teilentrahmte Milch und fettreduzierter Rahm (Grafik 7) in die Haushalte gelangte. Ein Hinweis dafür, dass die Menschen in der Schweiz z.T. andere (fettarme) Produkte konsumieren, wenn sie ihre Einkäufe selbst tätigen, als wenn sie sich aus-

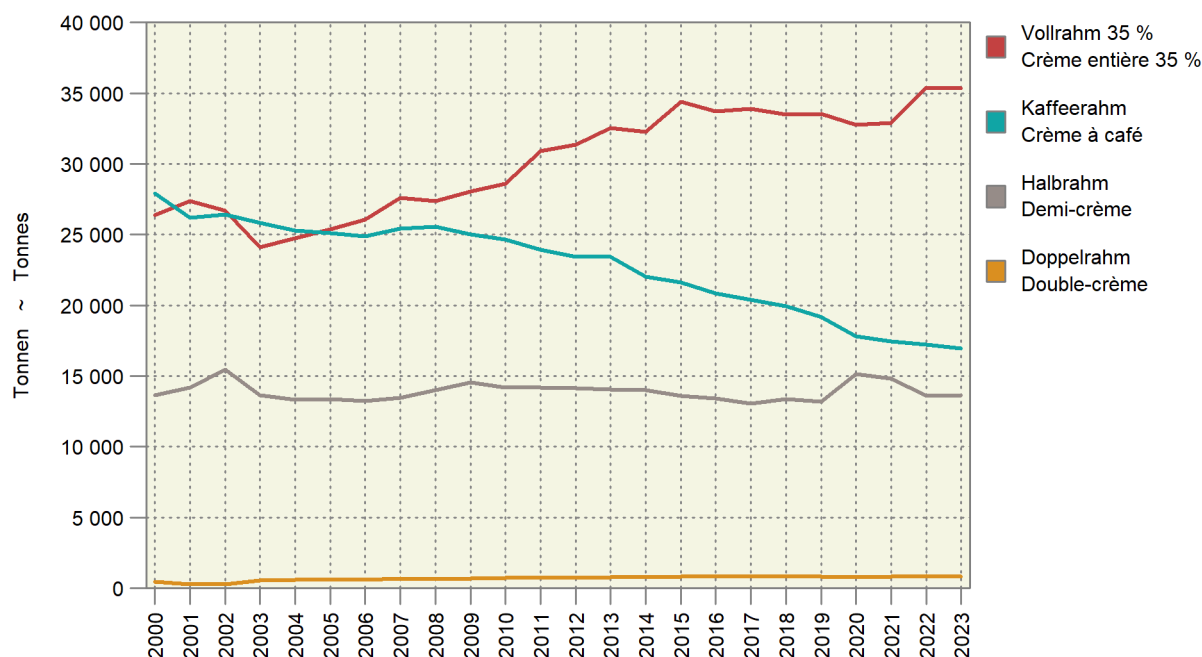
(graphique 6). Cependant, la Suisse n'est pas le seul pays à déplorer un recul de la production du lait de consommation. En Allemagne, celle-ci a diminué de plus de 20% entre 2016 et 2023 (Bundesanstalt für Landwirtschaft und Ernährung (BLE, Deutschland)). À titre de comparaison, la Suisse n'a connu une diminution que d'un peu plus de 10% dans le même intervalle.

À présent, les traces qu'a laissées la crise du coronavirus sont nettement visibles dans l'évolution de la production du lait de consommation. Le plus haut qu'a connu le lait UHT, populaire pendant le confinement en 2020, ne passe pas inaperçu. Cet engouement est compréhensible, dans la mesure où il était conseillé de toutes parts pendant la phase aiguë de la crise de constituer des réserves non périssables.

wärts verpflegen. Es ist naheliegend, dass in der Gastronomie eher mit Vollmilch und -rahm gekocht wird, denn preislich gibt es zwischen den fetthaltigen und fettreduzierten Produkten wenig Differenzen (BLW Marktbericht Milch, 2023). Relativ gesehen liegt der Preis pro kg wasserfreien Inhalt bei den nicht fettreduzierten Produkten tiefer. Wirtschaftlich betrachtet ist die Verwendung von nicht fettreduzierten Produkten in der Gastronomie deshalb von Vorteil.

Or, nombreux sont les gens restés fidèles au lait UHT même une fois la crise passée. La production de ce lait est donc demeurée constante au cours des deux dernières années, alors que celle du lait pasteurisé a vu sa baisse s'accélérer. Il est aussi intéressant de noter que les ménages se sont davantage tournés vers le lait partiellement écrémé et la crème allégée (graphique 7) pendant la crise du coronavirus. C'est le signe que les gens de Suisse consomment en partie d'autres

Grafik 7: Produktion von Konsumrahm nach Fettstufe
 Graphique 7 : Production de crème de consommation selon sa teneur en matière grasse



Aussenhandel

Milch wird zu zahlreichen, verschiedenartigen Milchprodukten (z.B. Butter, Milchpulver, etc.) verarbeitet. Diese werden dann, auch vermischt in Verarbeitungsprodukten, (z.B. Babynahrung, Schokolade) exportiert und importiert, was ihre Erfassung im Aussenhandel erschwert. Daher bietet sich die Umrechnung in sogenannte Vollmilch-äquivalente an (ein VMA entspricht einem kg Kuhmilch mit einer verwertbaren Energie von 2800 kJ). Diese Berechnung erlaubt es, sowohl die Milchprodukte aus Zollkapitel 4 (ZK 4, «Milch und Molkereiprodukte») als auch jene, die in den zusammengesetzten Verarbeitungsprodukten anderer Zollkapitel (andere ZK) enthalten sind, als eine Einheit zu addieren und damit den Markt gesamtheitlich abzubilden (MISTA 2022 Tabelle 6.2 und AGRISTAT 2024-02 Tabelle 5.6).

Insgesamt hat sich die Situation im Aussenhandel im Vergleich zum Vorjahr ein bisschen entspannt. Der Export konnte sowohl im Zollkapitel 4 als auch in den anderen Zollkapiteln leicht zulegen (+1,5%), während der Import zurückging (-2,8%). Dies führte zu einem positiven Saldo, das um mehr als 23% gegenüber dem Vorjahr gesteigert werden konnte (Grafik 8).

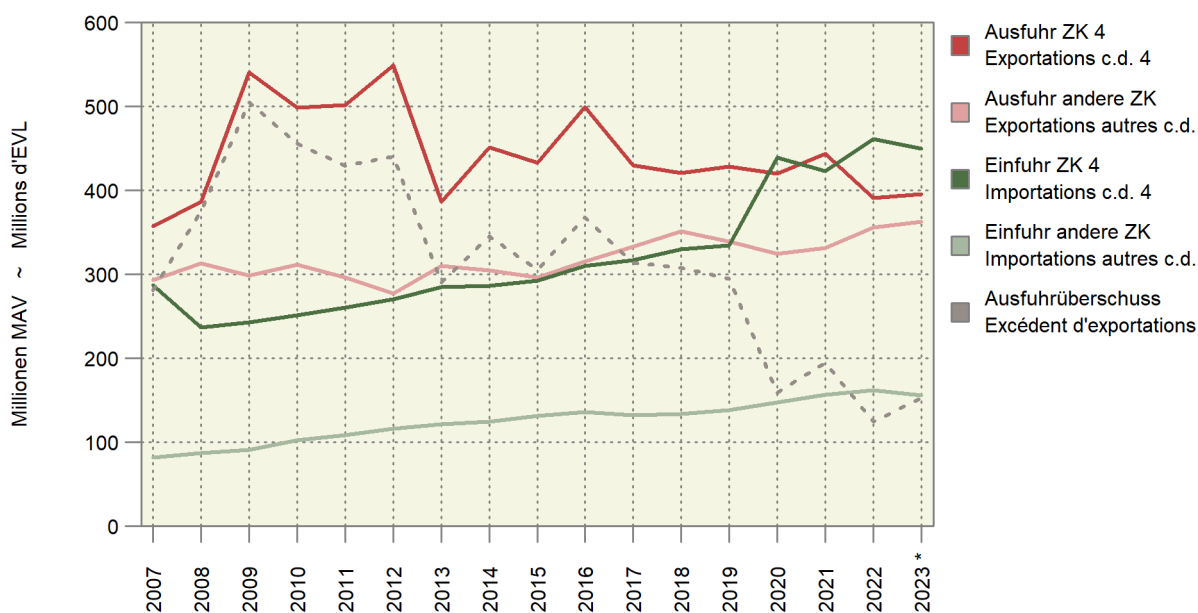
produits (faibles en matière grasse) lorsqu'ils font eux-mêmes leurs achats que lorsqu'ils mangent hors domicile. Il est évident que les restaurants cuisinent d'avantage avec du lait entier et de la crème entière, car il n'y a pas de grande différence de prix entre les produits gras et allégés (OFAG, Bulletin du marché du lait, 2023). En chiffres relatifs, le prix des produits non allégés par kilo de contenu anhydre se révèle plus faible. D'un point de vue économique, l'utilisation de produits non allégés présente donc un avantage dans la restauration.

Commerce extérieur

Le lait est transformé en de nombreux produits laitiers de différents types (beurre, poudre de lait, etc.). Ces produits sont ensuite exportés et importés tels quels ou mélangés dans des produits transformés (p. ex. aliments pour bébés, chocolat), ce qui complique leur saisie dans les statistiques du commerce extérieur. Aussi faut-il les convertir en équivalents de lait entier, ou ELE (1 ELE correspond à 1 kg de lait de vache et à 2800 kJ d'énergie métabolisable). Cette conversion permet d'additionner entre eux aussi bien les produits laitiers du chapitre douanier 4 « Lait et produits de la laiterie » que ceux contenus dans les produits transformés composés et répertoriés dans d'autres chapitres, et de représenter ainsi le marché dans son ensemble (Statistique laitière 2022, tableau 6.2 ; AGRISTAT Cahier statistique mensuel 2024-02, tableau 5.6).

Dans l'ensemble, la situation du commerce extérieur s'est quelque peu détendue par rapport à l'année d'avant. Les exportations tant dans le chapitre douanier 4 que dans celui des autres chapitres ont un peu augmenté (+1,5%), tandis que les importations ont fléchi (-2,8%). Il en a résulté un excédent commercial de 23% supérieur en glissement annuel.

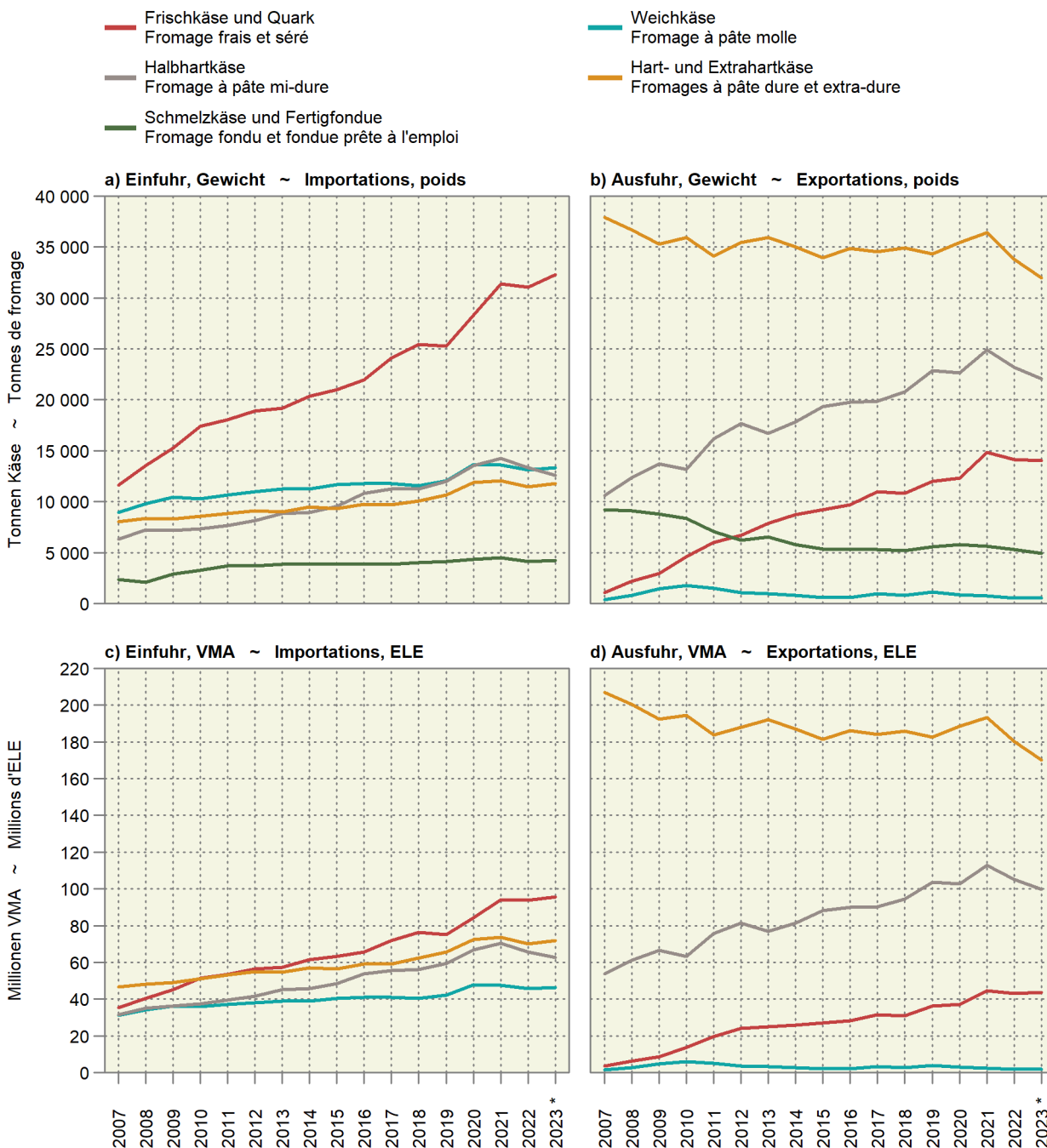
Grafik 8: Gesamte Aussenhandelsbilanz von Milch und Milchprodukten
Graphique 8 : Bilan total du commerce extérieur du lait et des produits laitiers
 Milchprodukte aus verschiedenen Zollkapiteln (ZK) umgerechnet in Vollmilchäquivalente (VMA)
 Produits laitiers de divers chapitres douaniers (c.d.) transformés en équivalent lait entier (ELE)



Ein Blick in die Detaildaten zeigt jedoch, dass sich beim Käse im Aussenhandel keine Entspannung abzeichnet (Grafik 9A und 9B, Tabelle 3.1). 2023 hat die Ausfuhr um 4,5% abgenommen. Besonders ins Gewicht fällt dabei die Abnahme beim Hartkäse (-5,4%) und beim Halbartkäse (-4,9%), da diese mengen- und wertschöpfungsmässig wichtigen Käsearten dem internationalen Preisdruck besonders stark ausgesetzt sind. Im Gegenzug importieren wir vor allem Frischkäse, dessen Einfuhr im vergangenen Jahr nochmals um 4% gestiegen ist. In der Zwischenzeit gehen 43% der importierten Käsemenge auf das Konto von Frischkäse (im Jahr 2000 waren es noch 28%). Da dieser im Vergleich zu den anderen Käsearten viel Wasser bzw. wenig Energie enthält, ist es sinnvoll den Aussenhandel auch umgerechnet in Vollmilchäquivalente zu betrachten (Grafik 9C und 9D). So relativiert sich die Bedeutung der Einfuhr von Frischkäse.

Un coup d'œil aux données détaillées montre toutefois que la situation reste tendue pour le fromage dans le commerce extérieur (graphiques 9A et 9B, tableau 3.1). En 2023, les exportations ont diminué de 4,5%. Sur ce point, la baisse du fromage à pâte dure (-5,4%) et à pâte mi-dure (-4,9%) se fait particulièrement ressentir, car ces sortes de fromage importantes en matière de volume et de création de valeur sont fortement exposées à la pression internationale des prix. À l'inverse, la Suisse importe surtout du fromage frais. L'année passée, ces importations ont une fois de plus augmenté de 4%. À présent, 43% des quantités de fromage importés sont du fromage frais (contre seulement 28% en 2000). Comme ce fromage contient beaucoup d'eau et peu d'énergie par rapport aux autres sortes de fromage, il est judicieux de relativiser l'importance de ses importations en le convertissant en ELE (graphiques 9C et 9D).

Grafik 9: Aussenhandel mit Käse nach Gewicht und Vollmilchäquivalenten (VMA)
 Graphique 9 : Commerce extérieur du fromage en poids et équivalents-lait entier (ELE)



Verbrauch und Pro-Kopf-Verbrauch

Um den Verbrauch zu berechnen, werden die Grössen Inlandproduktion, Aussenhandel und Vorräteveränderungen wie folgt miteinander verrechnet:

Formel 1: Verbrauchsberechnung

$$\text{Verbrauch} = \text{Inlandproduktion (IP)} - \text{Export (E)} + \text{Import (I)} - \text{Vorräteveränderung (VV)}$$

Die im vorhergehenden Abschnitt angesprochene Problematik des Handels von Milchprodukten in Verarbeitungsprodukten führt dazu, dass eine Schätzung des Verbrauchs vieler Milchprodukte sowie des totalen Verbrauchs von diesen nur mittels Umrechnungen in Vollmilchäquivalente realisiert werden kann (Statistische Erhebungen und Schätzungen über Landwirtschaft und Ernährung 2022, Kapitel 7 Nahrungsmittelbilanz und MISTA 2022 Tabelle 7.4 Verbrauch von Milch und Milchprodukten gemäss Nahrungsmittelbilanz). Da die Nahrungsmittelbilanz des Jahres 2023 erst ab Mitte 2024 berechnet wer-

Consommation totale et consommation par habitant

Pour calculer la consommation totale, les grandeurs que sont la production indigène, le commerce extérieur et la variation des stocks s'agencent comme suit :

Formule 1 : calcul de la consommation totale

$$\text{Consommation} = \text{production indigène (PI)} - \text{exportations (E)} + \text{importations (I)} - \text{variation des stocks (VS)}$$

L'écueil exposé dans le chapitre précédent du commerce des produits transformés contenant des produits laitiers fait qu'une estimation de la consommation de différents produits laitiers ainsi que de la consommation totale ne peut être réalisée qu'au moyen de conversions en ELE (Enquêtes et estimations statistiques sur l'agriculture et l'alimentation 2022, chapitre 7 Bilan alimentaire ; Statistique laitière 2022, tableau 7.4 Consommation de lait et de produits laitiers selon le bilan alimentaire). Comme le bilan alimentaire 2023 ne pourra être calculé qu'à partir du second semestre 2024, la statistique laitière

den kann, wird in der provisorischen Milchstatistik nur der Verbrauch einzelner Milchprodukte (Konsummilch, Käse und Butter) in Tonnen aufgeführt (Tabelle 3.1 Provisorische Ergebnisse der Milchstatistik 2023).

Die ortsanwesende Bevölkerung (Wohnbevölkerung inkl. Touristenüberschuss, Kurzaufenthalter und Grenzgänger; siehe auch AGRIS-TAT Aktuell 2021-05 und Statistische Erhebungen und Schätzungen Tabelle 12.3) spielt eine massgebende Rolle für den Gesamtbedarf eines Produktes in einem Land. Je mehr Personen verpflegt werden müssen, desto höher fällt deren Verbrauch aus. Um diesem Umstand Rechnung zu tragen, wird auch der Pro-Kopf-Verbrauch berechnet (Formel 2). Das ergibt eine Einheit, die von der Grösse resp. der Einwohnerzahl eines Landes entkoppelt ist, und die sich dadurch auch für Vergleiche mit anderen Ländern eignet. Die Entwicklung weicht je nach Diskrepanz zwischen der Zunahme des Verbrauchs und der Zunahme der Bevölkerung mehr oder weniger von jener des Gesamtverbrauchs ab.

Formel 2: Berechnung des Pro-Kopf-Verbrauchs

$$\text{Pro - Kopf - Verbrauch} = \frac{\text{Verbrauch}}{\text{Mittlere ortsanwesende Bevölkerung}}$$

Der Gesamtverbrauch von Käse ist während der Corona-Krise sprunghaft angestiegen und seither ziemlich stabil (Grafik 10). Folgende Mechanismen führten dazu, dass der berechnete Verbrauch im Jahr 2023 trotz der tiefen Produktion (-4700 Tonnen) sogar um 0,4 % gestiegen ist: Der Export wurde um knapp 3500 Tonnen vermindert, was bedeutet, dass diese Menge im Inland blieb. Gleichzeitig wurde mehr Käse importiert, was zusammen mit der Exportreduktion gesamthaft ca. 4600 Tonnen Käse gab, die von Seiten des Aussenhandels zusätzlich zur Verfügung standen. Hinzu kamen ca. 1200 Tonnen Käse, die aus Handels- und Produktionslagern frei wurden (vgl. Aktuell AGRIS-TAT 2023-03).

Da 2023 1,1% mehr Personen in der Schweiz lebten als noch 2022, fiel der errechnete Pro-Kopf-Verbrauch von Käse leicht tiefer aus als im Vorjahr. Verglichen mit den Jahren vor der Corona-Krise ist er aber auf sehr hohem Niveau geblieben und lag damit auch im vergangenen Jahr noch 4% höher als 2019, das entspricht fast einem Kilogramm pro Person und Jahr (Grafik 10). Das ist erstaunlich, da zum einen das Alltagsleben wieder vergleichbar mit jenem vor der Corona-Krise

provisoire ne contient la consommation en tonnes que de certains produits laitiers (lait de consommation, fromage, lait) (tableau 3.1 Résultats provisoires de la statistique laitière 2023).

La population présente (population résidente, y c. les surplus de touristes, les résidents de courte durée et les frontaliers ; voir aussi AGRIS-TAT Actuel 2021-05 et Enquêtes et estimations statistiques, tableau 12.3) joue un rôle prépondérant dans les besoins totaux d'un produit. Plus le nombre de personnes à nourrir est élevé, plus la consommation est importante. Pour tenir compte de cette réalité, il est aussi calculé la consommation par habitant (formule 2). Il en résulte une unité indépendante du nombre d'habitants d'un pays et donc idéale pour des comparaisons avec d'autres pays. La consommation par habitant diffère plus ou moins de celle de la consommation totale en fonction de l'écart entre l'augmentation de la consommation et celle de la population.

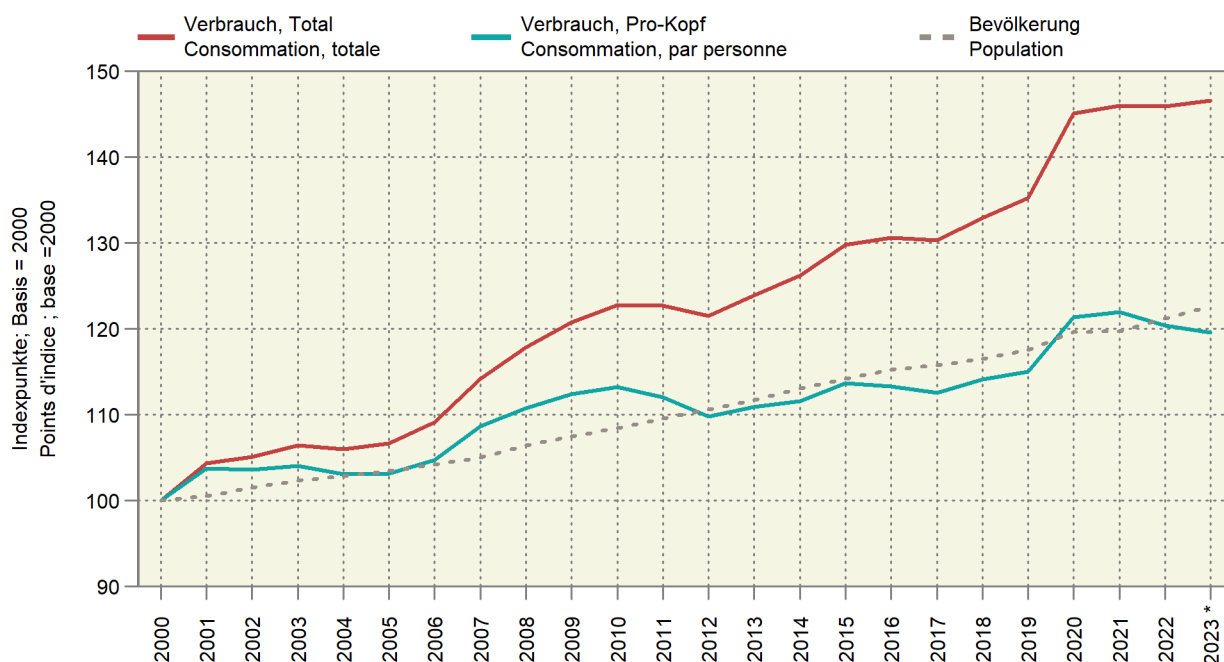
Formule 2 : calcul de la consommation par habitant

$$\text{Consommation par habitant} = \frac{\text{consommation totale}}{\text{population moyenne présente}}$$

Durant la crise du coronavirus, la consommation totale de fromage a bondi et s'est depuis lors plus ou moins stabilisée (graphique 10). Les mécanismes suivants ont fait que la consommation calculée pour 2023 a augmenté de 0,4% malgré un recul de la production (-4700 tonnes) : les exportations ont diminué de près de 3500 tonnes. Cette quantité est donc restée en Suisse. En parallèle, les importations ont augmenté. Au total, la population suisse disposait d'environ 4600 tonnes supplémentaires de fromage mises à disposition par le commerce extérieur. À cette quantité s'ajoutent environ 1200 tonnes de fromage issues des stocks commerciaux et de production (cf. AGRIS-TAT Actuel 2023-03).

Comme la Suisse comptait 1,1% d'habitants de plus en 2023 qu'en 2022, la consommation de fromage par habitant a légèrement fléchi en glissement annuel. Comparée aux années d'avant-pandémie, cette consommation s'est maintenue à un niveau très élevé. L'an passé, elle était de 4% supérieure à celle de 2019, soit près d'un kg en plus par personne et par an (graphique 10). Cet écart a de quoi surprendre, étant donné que, d'une part, le quotidien est à nouveau comparable à celui d'avant-pandémie (p. ex. levée de toutes les restrictions de restauration hors domicile) et que, d'autre part, les marchandises des pays voisins sont à nouveau disponibles et relativement bon marché

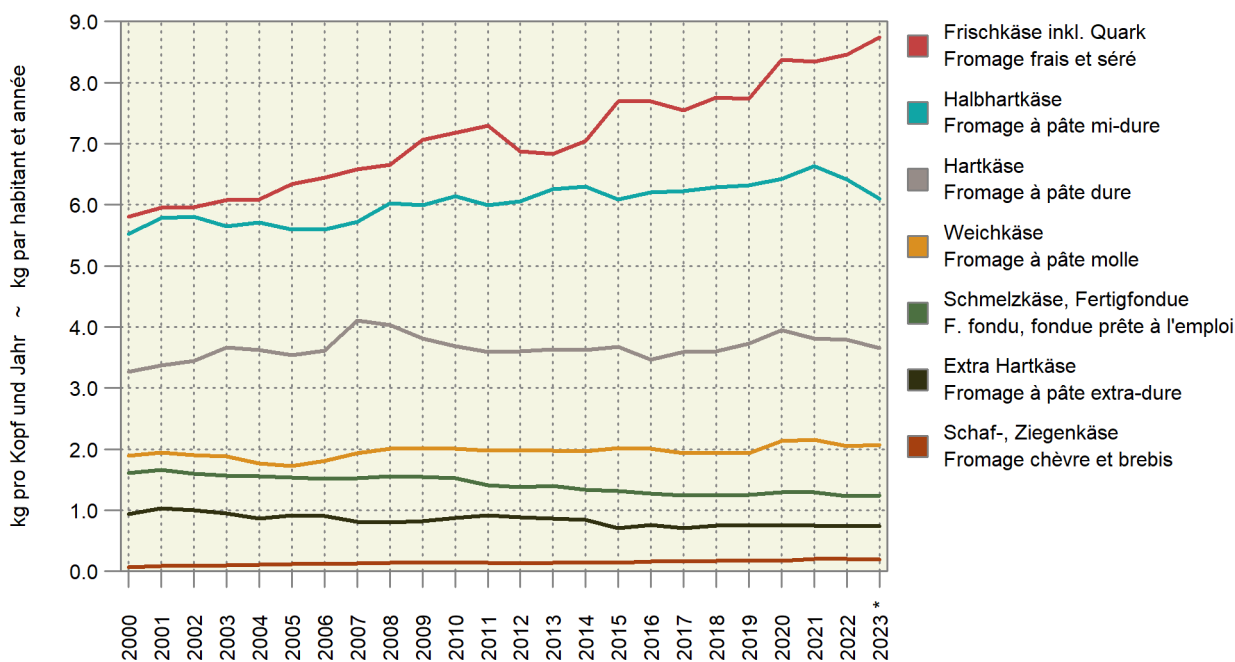
Grafik 10: Index des Käseverbrauchs und der ortsanwesenden Bevölkerung
 Graphique 10 : Indice de la consommation de fromage et de la population moyenne présente



ist (z.B. uneingeschränkte Ausser-Haus-Verpflegung) und zum andern die Ware aus dem grenznahen Ausland wieder gut zugänglich und dank der Frankenstärke vergleichsweise billig ist (Einkaufstourismus). Die Details zum Pro-Kopf-Verbrauch von Käse zeigen, dass das hohe Niveau hauptsächlich auf den zunehmenden Konsum von Frischkäse zurückgeführt werden kann. Gleichzeitig fiel der Pro-Kopf-Verbrauch von Halbhart- und Hartkäse mehr oder weniger auf das Niveau von vor Corona zurück (Grafik 11). Mit anderen Worten, wir haben den Frischkäse während der Corona-Krise zu schätzen gelernt und unser Essverhalten nachhaltig geändert (vgl. UHT-Milch oben).

compte tenu de la force du franc suisse (tourisme d'achat). Les détails révèlent que le haut niveau de la consommation de fromage par habitant découle en premier lieu de la croissance de la consommation de fromage frais. Parallèlement, la consommation de fromage à pâte mi-dure et dure par habitant a plus ou moins rejoint son niveau d'avant-pandémie (graphique 11). En d'autres termes, la Suisse a appris à apprécier le fromage frais pendant la crise du coronavirus et changé ses habitudes alimentaires de manière durable (cf.

Grafik 11: Pro-Kopf-Verbrauch von Käse und Schmelzkäse
Graphique 11 : Consommation de fromage et fromage fondu par habitant



Auch bei der Butter hat sich im Jahr 2023 viel verändert. Gemäss der Branchenorganisation Butter (BOB) sind die Butterverkäufe, die in diesem Fall mit dem Verbrauch gleichgesetzt werden können, um 3,5% zurückgegangen. Mit ca. 5 kg/Person und Jahr wurde damit der tiefste Wert in der Berechnungsreihe (2000) erreicht. Es ist schwierig zu eruieren, weshalb der Absatz im letzten Jahr so deutlich gesunken ist, obwohl die Butterproduktion wieder zugenommen hat. Neben dem aktuell vorherrschenden Preisdruck ist es auch möglich, dass vermehrt vegane Produkte produziert werden, weshalb auch die Industrie zunehmend auf die Beigabe von Butter zugunsten von pflanzlichen Ölen verzichtet. Rechnerisch lassen sich die abnehmenden Verkäufe trotz der steigenden Produktion gut erklären: Sie können auf den rückläufigen Import und die Lagerhaltung zurückgeführt werden. Insgesamt wurden im letzten Jahr über 2000 Tonnen weniger Butter importiert als noch 2022. Gleichzeitig waren Ende 2023 gut 2000 Tonnen mehr an Lager als im Dezember des Vorjahres. Diese Entwicklung widerspiegelt die aktuelle Marktsituation. Denn während Käse eine grosse Wertschöpfung generiert, ist die Produktion von Butter (und Milchpulver) weniger lukrativ. Die Herstellung von Butter wird daher vor allem bei einem Milchüberschuss (d.h. tiefer Käseproduktion) gesteigert. Während der Corona-Krise war Käse sehr begehrt, weshalb die Produktion zunahm (Grafik 4). Entsprechend wurde die Butterproduktion gedrosselt. Mit den steigenden Preisen in den letzten beiden Jahren geriet der Käse unter Druck. Es wird weniger Käse hergestellt und die überschüssige Milch wird zu Butter (oder Milchpulver) verarbeitet. Das ist gut ersichtlich in der Grafik 12. Diese zeigt ebenfalls auf, dass es schon einmal eine ähnliche Situation gab, als die Finanzkrise 2007/2008 die weltweite Nahrungsmittelkrise 2006/2008 ablöste und gleichzeitig der Käsemarkt mit der EU liberalisiert wurde.

cas du lait UHT ci-dessus).

Le beurre a lui aussi connu de nombreux changements en 2023. L'organisation sectorielle pour le beurre (OS Beurre) fait état d'un recul de 3,5% des ventes de beurre, lesquelles sont dès lors comparables à celui de la consommation. De 5 kg par personne et par an, celle-ci a atteint sa valeur la plus faible depuis 2000. Il est difficile de savoir pourquoi les ventes ont connu une telle chute en 2023, alors que la production de beurre a de nouveau augmenté. Outre la pression qui pèse sur les prix à l'heure actuelle, il se peut que l'augmentation de la production de produits végétaux soit en cause, car l'industrie délaisse de plus en plus le beurre au profit des huiles végétales. Sur le plan mathématique et malgré l'augmentation de la production, le recul des ventes peut s'expliquer par la diminution des importations et la gestion des stocks. Au total, les importations de beurre ont fléchi de 2000 tonnes entre 2022 et 2023. En même temps, les stocks comprenaient plus de 2000 tonnes de beurre en plus fin 2023 qu'en décembre 2022. Cette évolution reflète la situation actuelle du marché : tandis que le fromage génère une forte valeur ajoutée, la production de beurre (et de poudre de lait) est moins lucrative. Surtout si les volumes de lait sont excédentaires (et que la production de fromage est moindre), la fabrication de beurre augmente en conséquence. Pendant la crise du coronavirus, le fromage était très apprécié, raison pour laquelle sa production a augmenté (graphique 4) et que celle de beurre s'est tassée. La hausse des prix au cours des deux dernières années a mis le fromage sous pression. La production de fromage diminue et les excédents de lait sont transformés en beurre (ou en lait en poudre). Le graphique 12 rend très bien compte de cette situation. Il montre aussi qu'une situation similaire s'est déjà produite lorsque la crise alimentaire de 2006-2008 a laissé sa place à la crise financière de 2007/2008 et que le marché du fromage avec l'UE a été libéralisé.

Grafik 12: Index der Inlandproduktion von Käse und Butter
Graphique 12 : Indice de la production indigène de fromage et de beurre

