



## (Ir)rationalité des prix d'achat

### Résumé

La comptabilité agricole est totalement déséquilibrée. En effet, alors que les prix des produits agricoles ont fortement baissé depuis le début des années 1990, on aurait pu s'attendre, en toute bonne logique, à voir les prix d'achat des consommations intermédiaires agricoles suivre le même mouvement. Pourtant, les prix d'achat ne suivent ni logique ni raison, comme le montre l'évolution de l'indice qui leur est consacré. En laissant de côté les prestations intermédiaires fournies par l'agriculture, on obtient depuis 1990 une augmentation de prix de plus de 15 pourcent. L'évolution que montre l'indice des prix d'achat est d'ailleurs confirmée par les comptes économiques de l'agriculture. En 2006, l'agriculture a payé pour les consommations intermédiaires achetées au secteur non-agricole environ 27 pourcent de plus qu'en 1990. De plus, à l'augmentation des prix s'ajoute une augmentation du volume des achats. Si bien que le pouvoir d'achat des produits agricoles permettant l'acquisition de consommations intermédiaires a connu une chute de quelque 33 pourcent.

### Hausse des prix des consommations intermédiaires malgré la baisse des recettes

Depuis le début des années 1990, les prix payés pour les produits agricoles ont subi une baisse très importante. Entre-temps, ils ont atteint un niveau inférieur de 20 pourcent environ aux prix à la production d'il y a 30 ans. Et ce malgré le renchérissement général, les hausses de salaires intervenues depuis et les efforts consentis par les paysans pour adopter des modes de production écologiques et respectueux des animaux. Cette réduction des prix n'a toutefois eu jusqu'ici aucun impact sur l'évolution des prix d'achat des consommations intermédiaires agricoles, qui ont enregistré une hausse de quelque 60 pourcent depuis 1976.

### Disparités majeures dans l'évolution des prix

L'analyse de l'évolution des prix des consommations intermédiaires agricoles révèle de fortes disparités. Ainsi, les prix des consommations intermédiaires produites en majeure partie par l'agriculture elle-même (semences, fourrages, etc.) ont suivi dans une large mesure l'évolution des prix payés pour la production indigène. De plus, les différences de prix des produits importés sont annulées par des mécanismes de compensation. En revanche, les prix des machines, de l'électricité, des constructions, des engrais et des produits phytosanitaires ont suivi dans une large mesure l'évolution du renchérissement. A ce propos, les prix des matières premières et du travail ont un impact très différent. Les prix de l'énergie et les intérêts hypothécaires – en tant que représentant du facteur de production „capital“ – jouent quant à eux un rôle particulier. Les deux fluctuent en effet fortement en fonction de données internationales et de contraintes mondiales. Toutefois, au cours de la période considérée, leur évolution a suivi deux directions opposées. Les taux d'intérêts ont chuté de quelque 30 pourcent au début de la période avant de doubler ensuite, puis de reculer de nouveau de la moitié depuis 1993. Pour leur part, les prix des carburants ont augmenté de 50 pourcent au cours de la première période, sont revenus en 1989 à leur valeur initiale et on pris l'ascenseur l'an dernier, puisqu'ils ont été multipliés par 2,5 pour atteindre un sommet inégalé.

### Augmentation des besoins

Le virage écologique pris par l'agriculture a eu pour conséquence un recul de la consommation d'engrais et de produits de traitement des plantes. La conversion à des modes de production plus respectueux de l'environnement et des animaux a en revanche requis la transformation de nombreuses granges et étables. De plus, la nécessité de rationaliser la production a poussé les paysans à renouveler leur parc de machines et leurs équipements. Les relevés indispensables aux



nouveaux systèmes en matière de paiements directs et de fiscalité ont demandé l'achat de nouveaux équipements informatiques. Dans les comptes économiques de l'agriculture, les dépenses vouées aux consommations intermédiaires ont par conséquent augmenté de 26 pourcent (sans les semences ni les fourrages).

### **Baisse du pouvoir d'achat**

La confrontation de l'indice des prix d'achat des moyens de production agricole et de l'indice des prix à la production des produits agricoles permet de déduire le pouvoir d'achat de ces derniers. Durant la période considérée de 30 ans, ce pouvoir d'achat s'est considérablement affaibli, puisqu'il a perdu pas moins de 41 pourcent. Depuis 1990, il a chuté de 33 pourcent. Cette évolution se traduit par la stagnation voire la baisse des revenus, malgré les gains de productivité et l'amélioration des exploitations.

### **Nouveau calcul de l'indice des prix d'achat**

L'an dernier, la composition de l'indice des prix d'achat des moyens de production agricole a été revue de fond en comble. Ce qui lui permet de rendre compte plus fidèlement encore de la réalité. L'intégration dans le calcul des prix des prestations agricoles ou non-agricoles donne en outre la possibilité de tenir compte de l'ensemble des principales consommations intermédiaires en fonction de leur importance. L'importance des biens et des services affectés à la gestion et à l'administration de l'exploitation a été considérablement augmentée. La période de référence pour le nouvel indice est le mois de janvier 2007. Le travail et le capital (le dernier en forme des intérêts hypothécaires), en tant que facteurs de production, continuent d'être suivi indépendamment des agents de production. Il est désormais calculé chaque mois et publié dans les «Données mensuelles sur l'agriculture».

#### **Indications méthodologiques:**

L'indice des prix d'achat des moyens de production agricole repose sur une multitude de relations de prix de base établies d'après la méthode de Laspeyres. La pondération des positions de l'indice se base sur les comptes économiques de l'agriculture 2004. Les prix de la première quinzaine de janvier 2007 ont servi au calcul de l'indice de base 100. Le rapport détaillé sur l'élaboration de l'indice peut être obtenu contre 14 francs de participation aux frais à l'adresse suivante: Statistiques SBV, Laurstrasse 10, 5200 Brougg, Courriel: myrta.kaeslin@sbv-usp.ch

L'évolution des salaires et des intérêts dans l'agriculture est documentée par l'indice de facteurs de production sélectionnés. Cet indice est actuellement aussi révisé. Il est calculé selon la même méthode que l'indice des agents de production agricole.

#### **Sources:**

Les informations ci-dessus sont tirées des relevés de Statistiques USP

#### **Autres chiffres et informations:**

Données mensuelles sur l'agriculture, parution mensuelle, Statistiques USP, 5200 Brougg  
Statistiques et évaluations concernant l'agriculture et l'alimentation, parution annuelle, Statistiques USP, 5200 Brougg

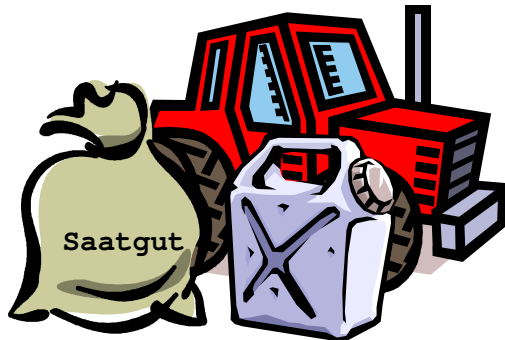
#### **Commandes en ligne:**

[http://www.sbv-usp.ch/fr/shop\\_publikationen/dienstleistungen/publikation.htm](http://www.sbv-usp.ch/fr/shop_publikationen/dienstleistungen/publikation.htm)

#### **Renseignements:**

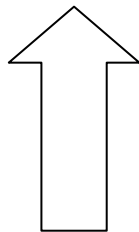
Robert Grüter, chef Statistiques USP, tél. 056 462 53 25

1990

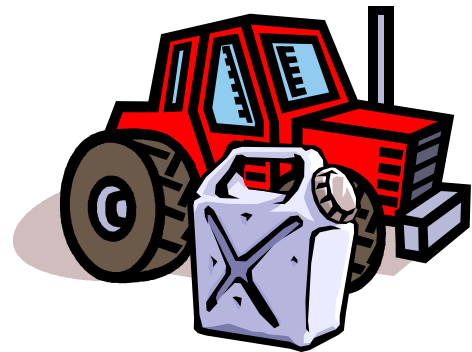


**100%**

***Pouvoir  
d'achat***

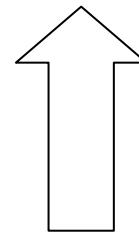


2006

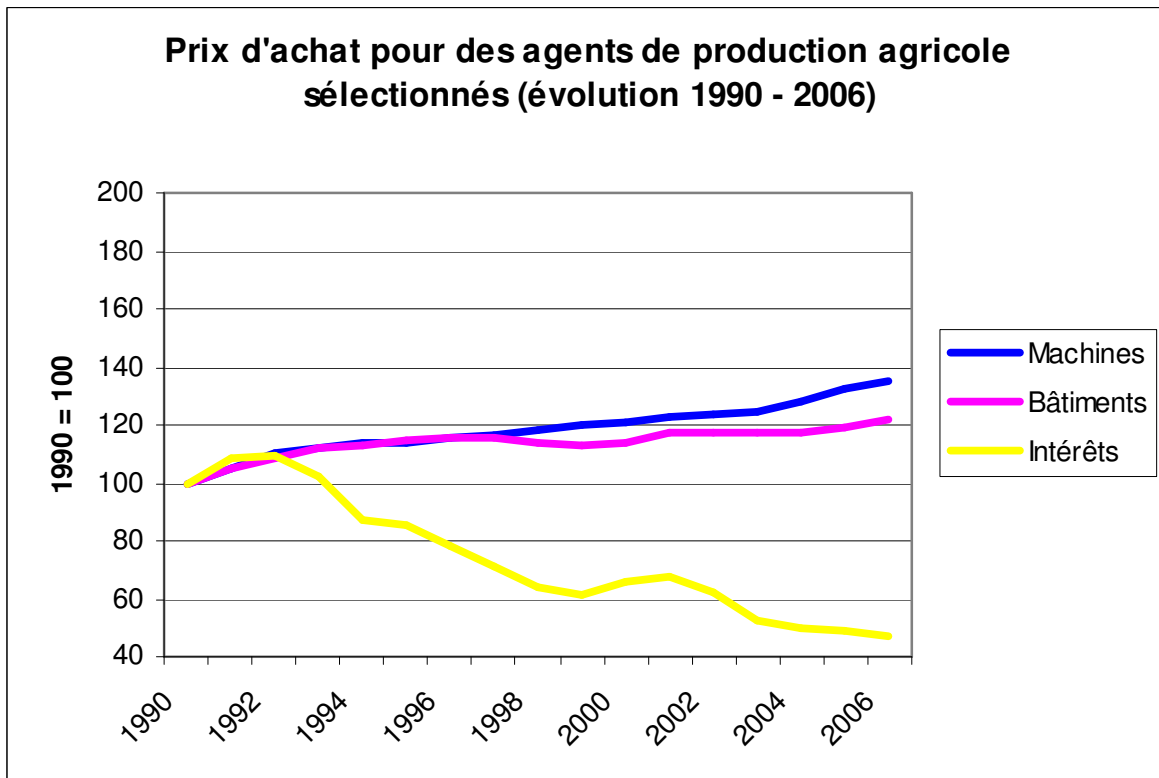
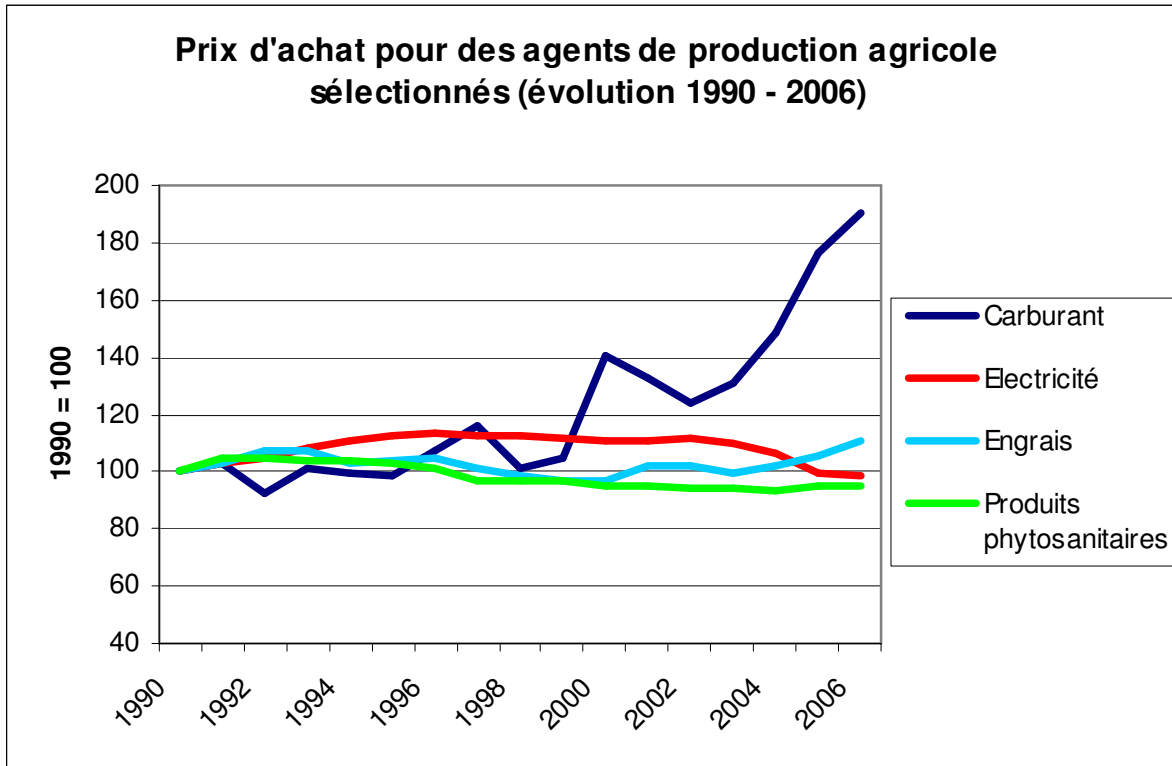


**67.2%**

***Pouvoir  
d'achat***

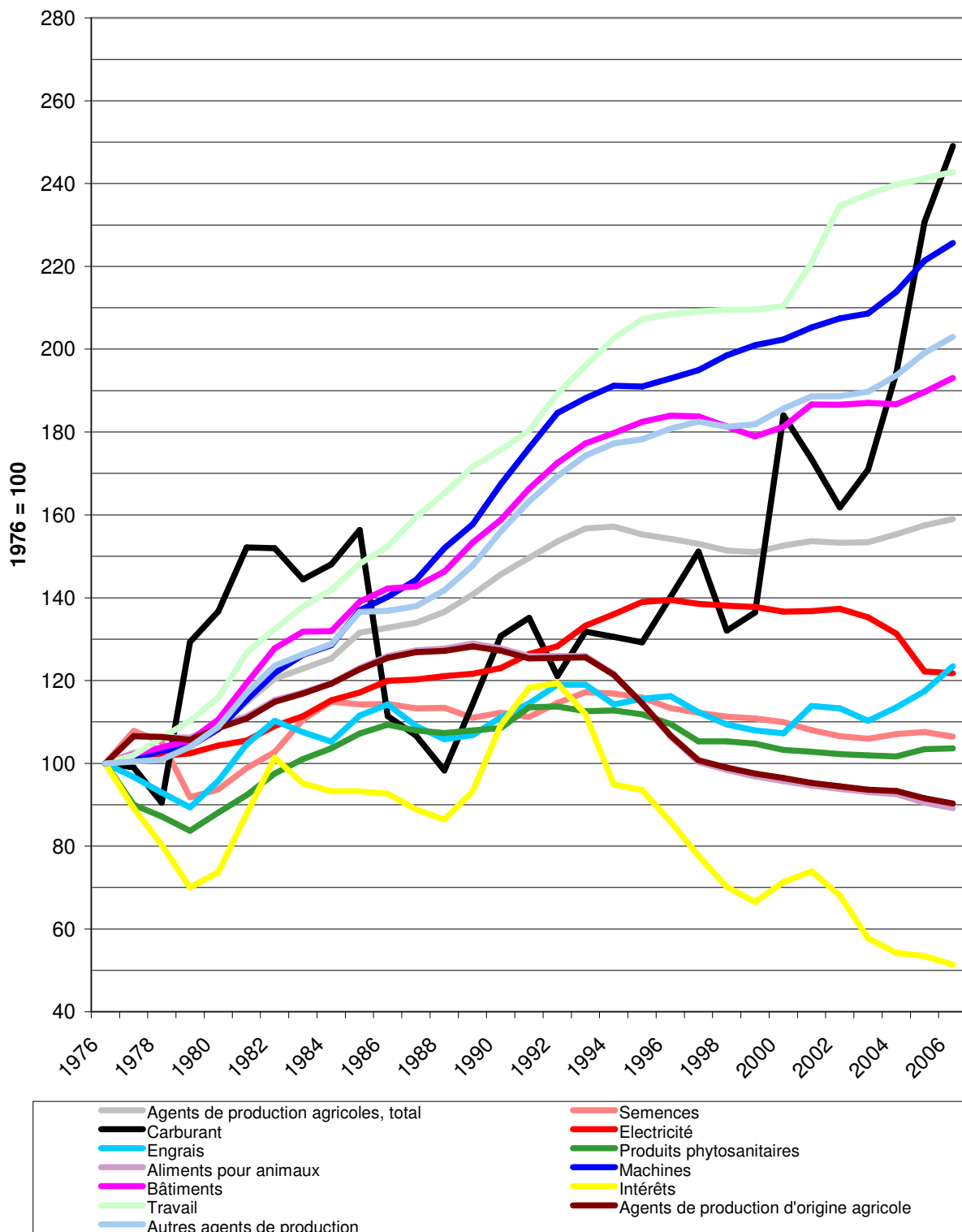


Ces dernières années, le pouvoir d'achat procuré par la production agricole pour l'acquisition de consommations intermédiaires a diminué de près d'un tiers.





### Evolution à long terme des prix d'achat des agents de production agricoles et des facteurs de production agricoles (évolution 1976 - 2006)




**Indice des prix d'achat des agents de production agricoles et des facteurs de production agricoles**

	1990	1991	1992	1993	1994	1995	1996	1997	1998
<b>Agents de production agricoles, total</b>	<b>100.0</b>	<b>102.8</b>	<b>105.5</b>	<b>107.7</b>	<b>107.9</b>	<b>106.7</b>	<b>105.9</b>	<b>105.1</b>	<b>104.0</b>
Semences	100.0	99.1	102.1	104.5	104.2	103.2	101.0	100.0	99.1
Carburant	100.0	103.4	92.7	100.8	99.9	98.9	107.2	115.6	101.0
Electricité	100.0	102.8	104.3	108.3	110.6	112.9	113.3	112.6	112.3
Engrais	100.0	103.1	107.1	107.1	102.8	104.1	104.6	101.2	98.4
Produits phytosanitaires	100.0	104.6	104.8	103.8	104.0	103.0	100.9	97.0	97.0
Aliments pour animaux	100.0	98.5	98.5	98.5	95.1	89.5	83.3	78.5	77.0
Machines	100.0	105.2	110.3	112.4	114.2	114.1	115.3	116.5	118.6
Bâtiments	100.0	104.7	108.6	111.6	113.2	114.9	115.9	115.7	114.2
Agents de production d'origine agricole	100.0	98.5	98.6	98.7	95.4	90.0	83.9	79.2	77.8
Autres agents de production	100.0	104.7	108.6	111.8	113.7	114.3	116.0	117.0	116.2
<b>Pouvoir d'achat</b>	<b>100.0</b>	<b>96.2</b>	<b>90.3</b>	<b>88.1</b>	<b>86.9</b>	<b>82.2</b>	<b>77.6</b>	<b>77.3</b>	<b>75.3</b>
<b>Facteurs de production agricoles</b>									
Intérêts	100.0	108.2	109.3	102.4	86.9	85.7	78.7	71.2	64.2
Travail	100.0	102.6	107.7	111.6	115.4	118.0	118.6	119.0	119.2
		<b>1999</b>	<b>2000</b>	<b>2001</b>	<b>2002</b>	<b>2003</b>	<b>2004</b>	<b>2005</b>	<b>2006</b>
<b>Agents de production agricoles, total</b>		<b>103.7</b>	<b>104.8</b>	<b>105.5</b>	<b>105.3</b>	<b>105.3</b>	<b>106.7</b>	<b>108.1</b>	<b>109.2</b>
Semences		98.8	98.0	96.2	95.0	94.4	95.4	95.8	94.9
Carburant		104.4	140.8	132.8	123.8	130.8	148.8	176.5	190.6
Electricité		112.0	111.1	111.2	111.6	109.9	106.8	99.3	99.0
Engrais		97.1	96.5	102.4	102.0	99.3	102.2	105.7	111.1
Produits phytosanitaires		96.6	95.1	94.7	94.3	94.0	93.7	95.3	95.5
Aliments pour animaux		75.7	74.9	74.0	73.4	72.8	72.4	70.8	69.8
Machines		120.1	120.9	122.6	123.9	124.6	127.8	132.2	134.8
Bâtiments		112.7	114.1	117.6	117.5	117.8	117.6	119.4	121.6
Agents de production d'origine agricole		76.6	75.8	74.9	74.2	73.6	73.4	72.0	71.0
Autres agents de production		116.7	119.0	121.0	121.0	121.7	124.2	127.7	130.2
<b>Pouvoir d'achat</b>		<b>72.9</b>	<b>75.5</b>	<b>70.0</b>	<b>69.4</b>	<b>70.5</b>	<b>70.5</b>	<b>67.1</b>	<b>67.2</b>
<b>Facteurs de production agricoles</b>									
Intérêts		60.9	65.3	67.7	62.3	52.9	49.6	49.0	47.1
Travail		119.3	119.8	125.8	133.6	135.1	136.5	137.3	138.2