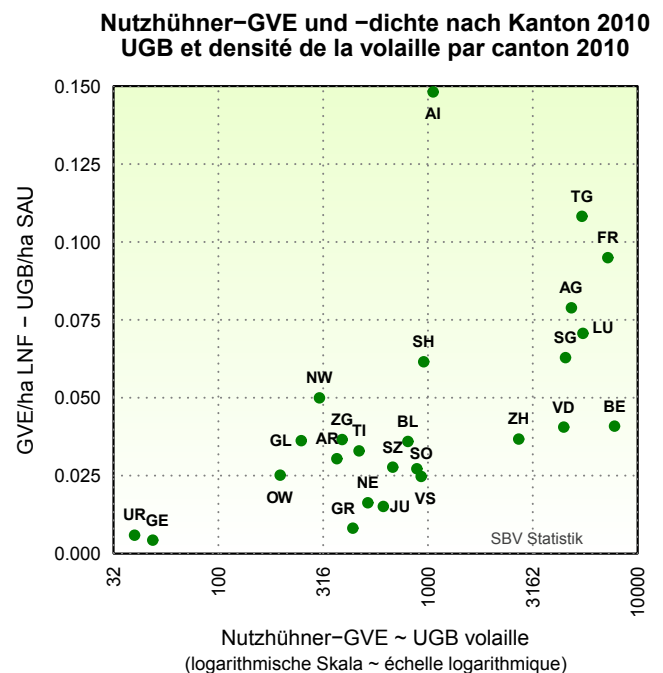
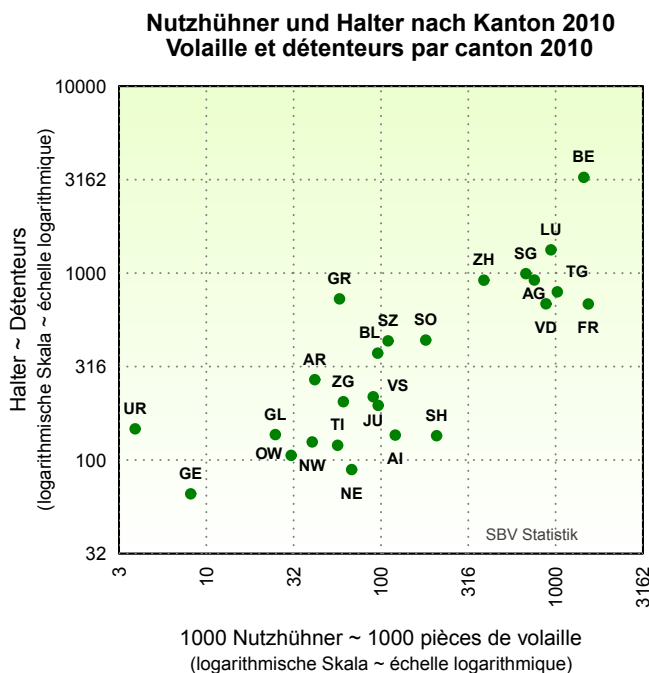
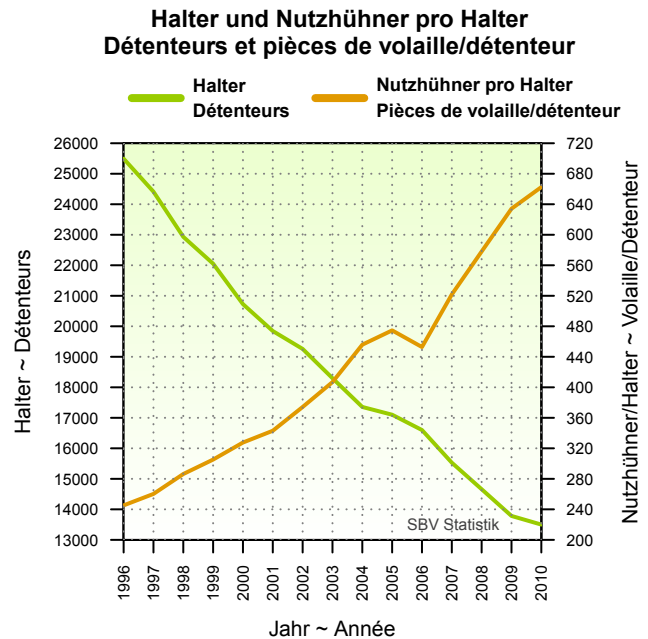
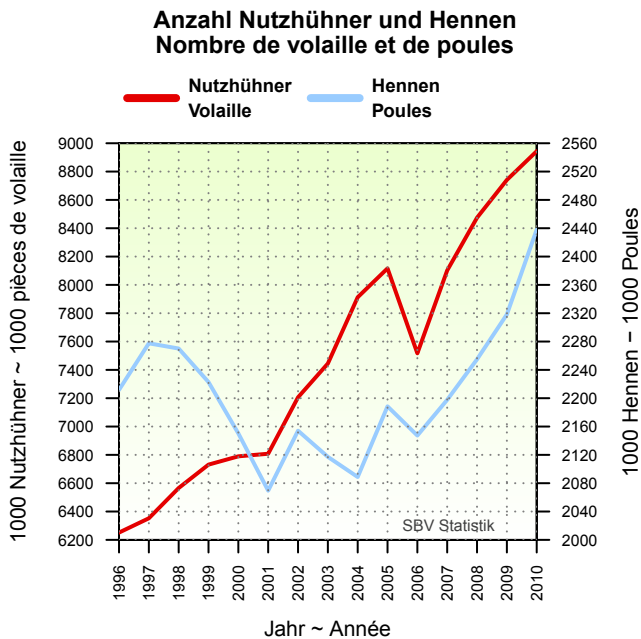


Entwicklung und Struktur des Nutzhühnerbestandes Evolution et structure des effectifs de volaille



Kommentar:

Der Geflügelbestand hat in den letzten Jahren konstant zugenommen und erreicht fast 9.8 Millionen Tiere. Der Bestandeszuwachs wurde in den Jahren 2005/2006 durch die Vogelgrippe und den damit verbundenen Rückgang der Nachfrage kurzfristig unterbrochen. Die Anzahl Geflügelhalter ist massiv und kontinuierlich gesunken. Ein Geflügelhalter hielt im Jahr 2010 durchschnittlich 663 Tiere, während es im Jahr 1996 noch 245 Tiere waren.

Am meisten Nutzhühner wiesen im Jahr 2010 die Kantone Freiburg und Bern aus, am meisten Geflügelhalter hatte im Jahr 2010 ebenfalls der Kanton Bern, gefolgt vom Kanton Luzern. Das Geflügel trägt insgesamt wenig zur Viehdichte bei. Der Kanton Appenzell Innerrhodens hat relativ zur Fläche, gemessen in Geflügel-Grossvieheinheiten pro Hektare landwirtschaftliche Nutzfläche (GVE/ha LNF), mit Abstand die höchste Geflügeldichte, gefolgt von den Kantonen Thurgau und Freiburg.

Commentaire:

L'effectif de volaille a augmenté constamment ces dernières années et il atteint presque un nombre de 9 millions d'animaux. L'augmentation de l'effectif a été freinée dans les années 2005/2006 par la grippe aviaire et la diminution de la demande causée par cette maladie. Le nombre des détenteurs a diminué constamment et de manière importante. Un détenteur de volaille a élevé en 2010 au moyenne 663 animaux, en 1996 ce nombre était de 245 animaux seulement.

Les effectifs les plus importants se trouvent dans les cantons de Fribourg et de Berne. Le nombre de détenteurs est le plus élevé dans les cantons de Berne et de Lucerne. La volaille ne contribue que peu à la charge de bétail générale. Le canton d'Appenzell Rhodes-Intérieures présente la densité de volaille la plus élevée, mesurée en unité de gros bétail volaille par hectare de surface agricole (UGB/ha SAU), suivi par les cantons de Thurgovie et de Fribourg.

Tabelle 1: Bestandentwicklung der Nutzhühner
Tableau 1: Evolution de l'effectif de volaille

Jahre Année	Nutzhühner Volaille Anzahl	Lege- und Zuchthennen Poules pond. et poules Nombre	Anteile der Hennen Part des poules %	Halter Détenteurs Nombre	Nutzhühner/Halter Volaille/détenteur Anzahl
1997	6 352 359	2 277 518	35.85	24 412	260.2
1998	6 565 971	2 270 137	34.57	22 932	286.3
1999	6 731 089	2 222 788	33.02	22 052	305.2
2000	6 789 720	2 150 303	31.67	20 727	327.6
2001	6 807 885	2 069 459	30.40	19 845	343.1
2002	7 206 221	2 154 133	29.89	19 258	374.2
2003	7 444 591	2 117 180	28.44	18 299	406.8
2004	7 912 624	2 088 751	26.40	17 356	455.9
2005	8 116 604	2 188 510	26.96	17 101	474.6
2006	7 516 900	2 147 300	28.57	16 600	452.8
2007	8 101 840	2 197 685	27.13	15 529	521.7
2008	8 474 239	2 254 875	26.61	14 660	578.1
2009	8 741 117	2 318 296	26.52	13 784	634.1
2010	8 943 676	2 438 051	27.26	13 500	662.5

Bundesamt für Statistik (BFS),
Eidg. Betriebs- und Landwirtschaftszählungen,
Landwirtschaftliche Betriebsstrukturerhebung

Office fédéral de la statistique (OFS),
Recensements fédéraux des entreprises et de l'agriculture,
Relevé des structures agricoles

Tabelle 2: Struktur des Nutzhühnerbestandes 2010 nach Kanton
Tableau 2: Structure de l'effectif de volaille 2010 par canton

Jahre Année	Nutzhühner Volaille Anzahl	Halter Détenteurs Nombre	GVE UGB Anzahl	Nutzfläche Surface utile ha	GVE/ha UGB/ha
ZH	388 509	917	2 711	73 744	0.037
BE	1 448 459	3'254	7 771	190 083	0.041
LU	940 460	1'331	5 481	77 582	0.071
UR	3 906	147	40	6 762	0.006
SZ	109 805	434	679	24 492	0.028
OW	30 606	106	197	7 825	0.025
NW	40 358	125	303	6 068	0.050
GL	24 841	137	248	6 852	0.036
ZG	60 932	205	390	10 651	0.037
FR	1 537 603	684	7 222	76 060	0.095
SO	180 514	439	886	32 540	0.027
BL/BS	95 742	373	802	22 281	0.036
SH	208 162	135	954	15 503	0.062
AR	41 755	269	367	12 075	0.030
AI	120 809	136	1 057	7 136	0.148
SG	675 239	993	4 532	72 063	0.063
GR	57 898	729	438	53 662	0.008
AG	755 243	918	4 838	61 329	0.079
TG	1 022 480	794	5 432	50 183	0.108
TI	56 495	120	469	14 232	0.033
VD	881 061	685	4 441	109 465	0.041
VS	96 311	196	927	37 435	0.025
NE	68 019	89	517	31 735	0.016
GE	8 143	66	49	11 392	0.004
JU	90 326	218	613	40 599	0.015
CH	8 943 676	13 500	51 364	1 051 747	0.049

Bundesamt für Statistik (BFS),
Eidg. Betriebs- und Landwirtschaftszählungen,
Landwirtschaftliche Betriebsstrukturerhebung

Office fédéral de la statistique (OFS),
Recensements fédéraux des entreprises et de l'agriculture,
Relevé des structures agricoles