

11. Bevölkerung, Organisationen, Bildung ~ Population, organisations, formation

<i>Tabelle ~ Tableau</i>	<i>Seite ~ Page</i>
11.1 Die schweizerische Wohnbevölkerung La population résidante de la Suisse.....	220
11.2 Struktur der ständigen Wohnbevölkerung der Schweiz Structure de la population résidante permanente de la Suisse	221
11.3 Mittlere ortsanwesende Bevölkerung der Schweiz Population moyenne présente en Suisse.....	222
11.4 Schweizer Bauernverband und landwirtschaftliche Hauptvereine Union Suisse des Paysans et sociétés principales d'agriculture.....	223
11.5 Schweizer Milchproduzenten SMP Producteurs Suisses de Lait PSL.....	223
11.6 Lehrverträge für das eidgenössische Fähigkeitszeugnis (EFZ) Contrats d'apprentissage pour le certificat fédéral de compétence (CFC).....	224
11.7 Lehrverträge für das eidgenössische Berufsattest (EBA) Contrats d'apprentissage pour l'attestation fédéral pratique (AFP).....	227
11.8 Abschlüsse Direktzahlungskurs nach Art. 4 der Direktzahlungsverordnung Attestations de cours selon l'art. 4 de l'ordonnance sur les paiements directs	228
11.9 Eidgenössische Fähigkeitszeugnisse und Berufsatteste Certificats fédéraux de capacité et attestations fédérales de formation professionnelle.....	229
11.10 Naturwissenschaftliche Berufsmaturität Maturité professionnelle des sciences naturelles	230
11.11 Berufsprüfungen (eidgenössischer Fachausweis) Examens professionnels (brevet fédéral)	231
11.12 Höhere Fachprüfungen - Meisterprüfungen (Meisterdiplom) Examens professionnels supérieurs - Examens de maîtrise (diplôme de maîtrise)	231
11.13 Diplome höherer Fachschulen Diplômes des écoles supérieures	232
11.14 Berufsprüfungen für Bäuerinnen (eidgenössischer Fachausweis) Examens professionnel de paysannes (brevet fédéral)	232
11.15 Höhere Fachprüfungen für Bäuerinnen (eidgenössisches Diplom) Examens professionnel supérieurs de paysannes (diplôme fédéral)	233
11.16 Fachhochschulen FH Hautes écoles spécialisées HES.....	233
11.17 Abschlüsse im Bereich Agrar- und Lebensmittelwissenschaften der ETH Zürich Diplômes dans le domaine d'agronomie et des sciences alimentaires de l'EPF Zurich	234

In den 90er Jahren überschritt die Bevölkerung der Schweiz die Zahl von 7 Millionen Personen und hat im Jahr 2017 die Zahl von 8,5 Millionen erreicht. Dabei lebt nur noch 15% der Wohnbevölkerung in ländlichen Regionen (Tabelle 11.2). Der Anteil der landwirtschaftlichen Bevölkerung kann infolge des fließenden Überganges von der Zu- und Nebenerwerbs- zur Freizeitlandwirtschaft sowie aufgrund des Wegfalls der Volkszählung nur geschätzt werden. Er dürfte wohl unter 3% liegen.

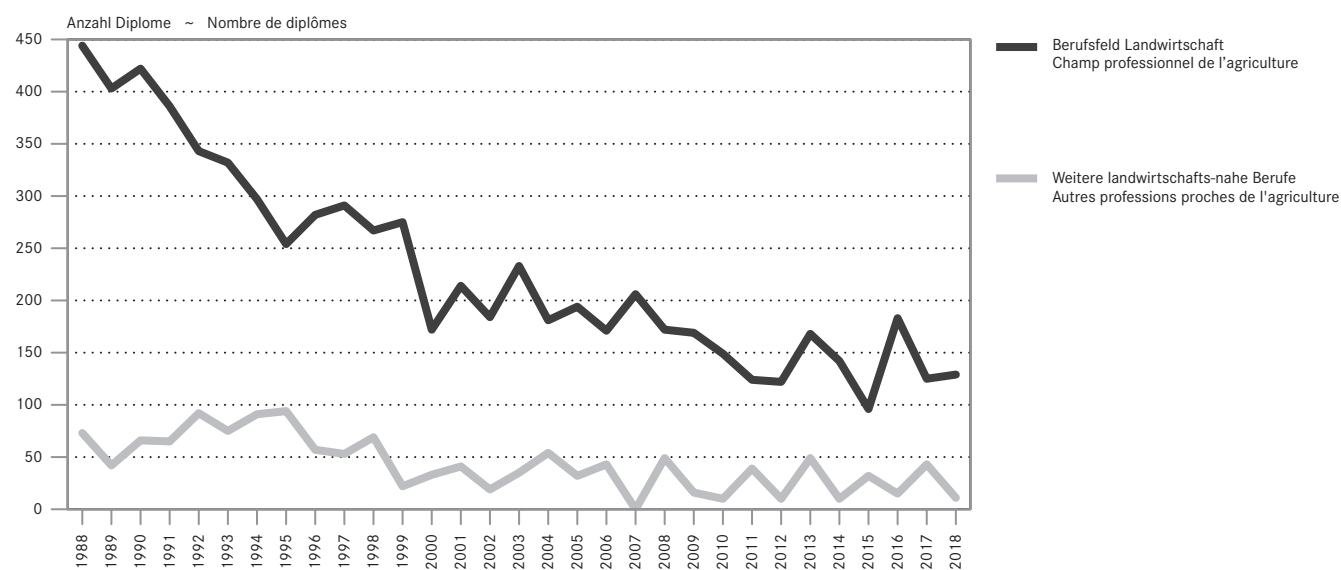
Zur Vertretung der gemeinsamen Interessen gegenüber Lieferanten und Anbietern von landwirtschaftlichen Produktionsmitteln, Abnehmern von landwirtschaftlichen Erzeugnissen, den Sozialpartnern, den Behörden und dem Stimmvolk haben sich die Landwirte in einer Vielzahl von Vereinen und Verbänden zusammengeschlossen (Tabelle 11.4). Die grössten Verbände sind dabei der Schweizerische Bäuerinnen- und Landfrauenverband (2006 aus der Fusion des Schweizerischen Landfrauenverbandes und des Schweizerischen Verbandes Katholischer Bäuerinnen entstanden), der Schweizerische Bauernverband (als Dachorganisation der kantonalen Bauernverbände und der landwirtschaftlichen Fachverbände) sowie die «Schweizer Milchproduzenten» (als Dachverband der Milch produzierenden Landwirtschaftsbetriebe, Tabelle 11.5).

Dans les années nonante, la population suisse a dépassé le seuil des 7 millions et en 2017, elle a atteint 8,5 millions. Cependant, seul 15% de la population vit encore dans des régions rurales (tableau 11.2). La part de la population paysanne est difficile à déterminer en raison des limites plutôt floues entre l'agriculture exercée à titre principal, à titre accessoire ou dans les loisirs, et à cause de la suppression du recensement. Elle doit être inférieure à 3%.

Dans le but de défendre leurs intérêts communs, que ce soit face aux fournisseurs et aux vendeurs de moyens de production agricole, aux acheteurs de produits agricoles, aux partenaires sociaux, aux autorités ou à l'électorat, les agriculteurs se sont unis au sein de nombreuses associations et fédérations (tableau 11.4). Les plus grandes fédérations sont l'Union suisse des paysannes et des femmes rurales (issue de la fusion, en 2006, de l'Union des paysannes suisses et de l'Union des paysannes catholiques suisses), l'Union suisse des paysans (qui constitue l'organisation faîtière des chambres cantonales d'agriculture et des organisations sectorielles agricoles), ainsi que les « Producteurs Suisses de Lait » (comme fédération faîtière des exploitations agricoles productrices de lait, tableau 11.5).

Meisterdiplome Diplômes de maîtrises

Siehe Tabelle 11.12 ~ Voir tableau 11.12



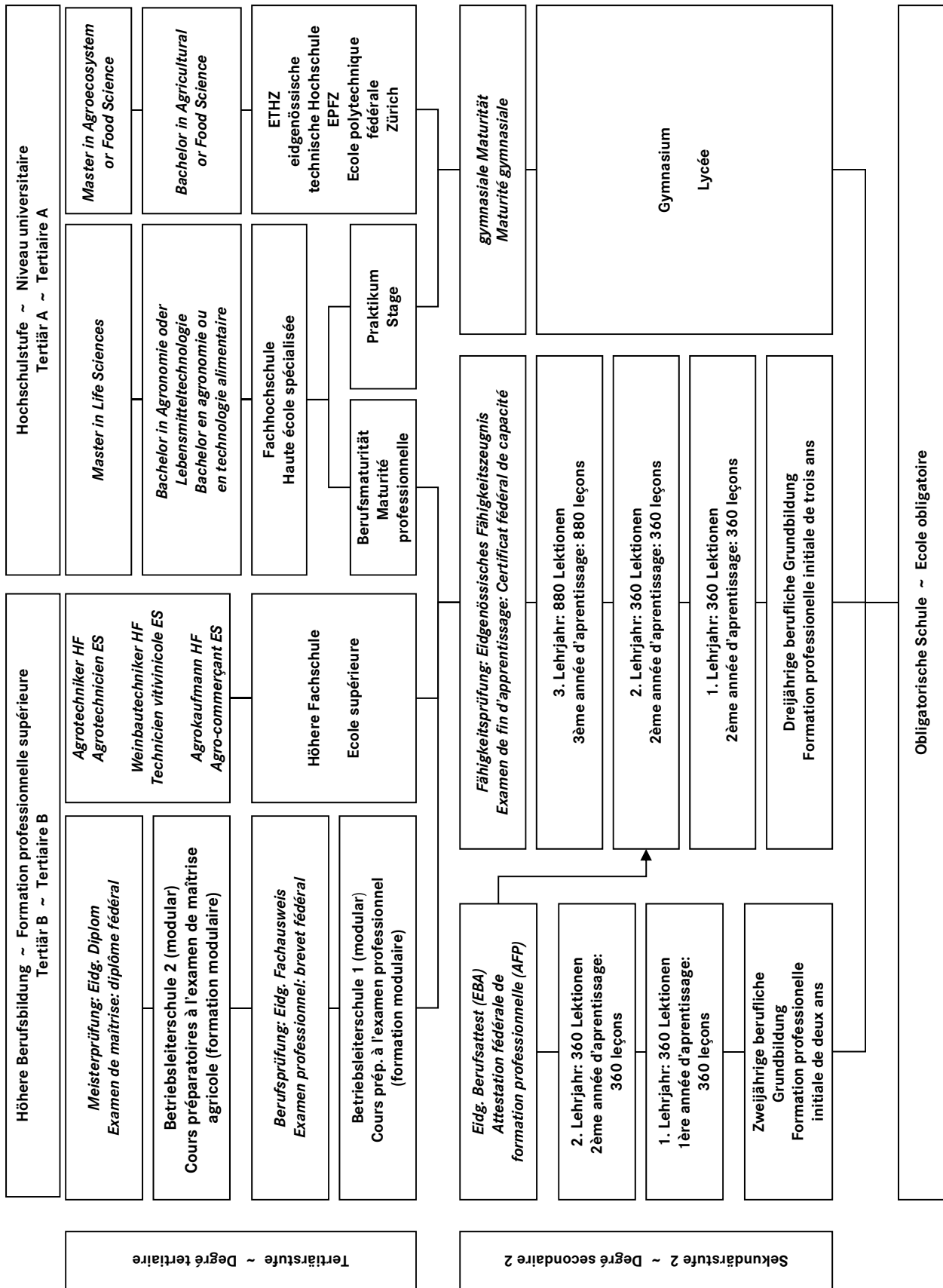
Das landwirtschaftliche Bildungssystem wurde in den letzten Jahren umgestaltet. Seit diesem Zeitpunkt sind auch die landwirtschaftlichen Berufe im Berufsbildungsgesetz und nicht mehr im Landwirtschaftsgesetz geregelt. Dabei wurde das «Berufsfeld Landwirtschaft» definiert, mit den Berufen Gemüsegärtner/Gemüsegärtnerin, Geflügelzüchter/Geflügelzüchterin, Landwirt/Landwirtin, Obstfachmann/Obstfachfrau, Weintechnologe/Weintechnologin und Winzer/Winzerin. In der vorliegenden Publikation werden zudem weitere, landwirtschaftsnahe Berufe berücksichtigt. Da Schülerzahlen aufgrund der Vielfalt der Ausbildungsformen kaum interpretierbar sind, wird neben den Abschlüssen die Anzahl der Lehrverträge ausgewiesen.

Im Jahr 2018 stieg die Zahl der ausgestellten Fähigkeitszeugnisse im Berufsfeld Landwirtschaft auf 1185 an. Zudem schlossen 110 Agrarpraktiker ab (Tabelle 11.9). 129 Kandidaten und Kandidatinnen absolvierten mit Erfolg die höhere Fachprüfung (Tabelle 11.12).

Le système de la formation professionnelle agricole a subi une refonte ces dernières années. La formation agricole ne relève désormais plus de la loi sur l'agriculture mais de la nouvelle loi sur la formation professionnelle. C'est dans ce contexte qu'a été créé le « champ professionnel de l'agriculture » avec les professions de maraîcher/maraîchère, d'aviculteur/avicultrice, d'agriculteur/agricultrice, d'arboriculteur/arboricultrice, de caviste et de viticulteur/viticultrice. La présente publication prend aussi en compte d'autres professions proches de l'agriculture. La statistique scolaire est difficile à interpréter, surtout à cause de la grande variété des formations. Pour cette raison, le nombre de contrats d'apprentissages est pris en compte, en plus des diplômes, pour suivre l'évolution.

En l'an 2018, le nombre de certificats de capacité remis dans le champ professionnel de l'agriculture a augmenté à 1185. En plus, 110 agropraticiens ont fini leur formation (tableau 11.9), 129 candidats et candidates ont réussi les examens professionnels supérieurs (tableau 11.12).

Landwirtschaftliche Bildung
Formation professionnelle agricole



11. Bevölkerung, Organisationen, Bildung ~ Population, organisations, formation

11.1 Die schweizerische Wohnbevölkerung La population résidente de la Suisse

In tausend Personen ~ En milliers de personnes

	Ständige Wohnbevölkerung ¹ ~ Population résidente permanente ¹				Mittlere Moyenne	Nicht ständige Wohnbevölkerung		Gesamte Wohnbevölkerung	
	am 31.12 ~ au 31.12					Population résidente non permanente		Population résidente totale	
	ab 15 Jahre dès 15 ans	ab 18 Jahre dès 18 ans	ab 55 Jahre dès 55 ans	Total		am 31.12 au 31.12	Mittlere Moyenne	am 31.12 au 31.12	Mittlere Moyenne
1950	3 600	3 407	909	4 717	4 693	4 715	...
1960	4 078	3 824	1 129	5 360	5 328	5 429	...
1970	4 719	4 454	1 351	6 193	6 181	6 270	...
1980	5 101	4 789	1 509	6 335	6 319	6 366	6 385
1990	5 592	5 351	1 678	6 751	6 712	6 874	6 796
2000	5 957	5 707	1 905	7 204	7 184	73	25	7 277	7 209
2001	6 031	5 780	1 947	7 256	7 230	38	55	7 293	7 285
2002	6 092	5 839	1 983	7 314	7 285	79	58	7 393	7 343
2003	6 151	5 893	2 021	7 364	7 339	53	66	7 417	7 405
2004	6 210	5 948	2 058	7 415	7 390	76	64	7 491	7 454
2005	6 266	5 998	2 095	7 459	7 437	53	64	7 512	7 501
2006	6 326	6 056	2 130	7 509	7 484	95	74	7 603	7 558
2007	6 417	6 143	2 168	7 593	7 551	40	67	7 634	7 619
2008	6 522	6 251	2 207	7 702	7 648	87	63	7 788	7 711
2009	6 605	6 337	2 248	7 786	7 744	28	57	7 814	7 801
2010	6 679	6 416	2 276	7 870	7 828	71	50	7 941	7 878
2011	6 760	6 498	2 322	7 955	7 912	81	76	8 035	7 988
2012	6 838	6 577	2 369	8 039	7 997	85	83	8 124	8 080
2013	6 927	6 667	2 419	8 140	8 089	83	84	8 222	8 173
2014	7 014	6 756	2 473	8 238	8 189	87	85	8 325	8 273
2015	7 090	6 833	2 524	8 327	8 282	96	92	8 424	8 374
2016	7 165	6 910	2 580	8 420	8 373	78	87	8 497	8 460
2017	7 215	6 963	2 634	8 484	8 452	76	77	8 560	8 529

¹ Ab 2011 neue Definition der ständigen Wohnbevölkerung mit zusätzlich Personen im Asylprozess mit einer Gesamtaufenthaltsdauer von mindestens 12 Monaten.

¹ Dès 2011, nouvelle définition de la population résidente permanente: elle comprend désormais les personnes dans le processus d'asile résidant depuis 12 mois ou plus en Suisse.

Bundesamt für Statistik (BFS)

Office fédéral de la statistique (OFS)

**11.2 Struktur der ständigen Wohnbevölkerung der Schweiz
Structure de la population résidante permanente de la Suisse**

In tausend Personen ~ En milliers de personnes

	Ständige Wohnbevölkerung ¹	Nach Nationalität			Nach Regionen			Nach Altersklassen in %		
	Population résidante ¹	Selon la nationalité			Selon les régions			Selon les catégories d'âge en %		
	am 31.12 au 31.12	Schweizer Suisses	Ausländer Etrangers	Ausländer in % Etrangers en %	städtisch urbaines	ländlich rurales	ländlich in % rurales en %	0 - 19 Jahre 0 - 19 ans	20 - 64 Jahre 20 - 64 ans	65 + Jahre 65 + ans
1950	4 717	4 432	285	6.0	30.6	59.8	9.6
1960	5 360	4 846	514	9.6	31.8	57.9	10.3
1970	6 193	5 191	1 002	16.2	31.0	57.5	11.5
1980	6 335	5 422	913	14.4	27.5	58.6	13.9
1990	6 751	5 624	1 127	16.7	23.4	62.0	14.6
2000	7 204	5 780	1 424	19.8	6 047	1 157	16.1	23.1	61.5	15.4
2001	7 256	5 808	1 448	20.0	6 097	1 158	16.0	22.6	61.8	15.6
2002	7 314	5 837	1 477	20.2	6 151	1 162	15.9	22.5	61.9	15.6
2003	7 364	5 863	1 501	20.4	6 196	1 168	15.9	22.3	62.0	15.7
2004	7 415	5 890	1 525	20.6	6 242	1 173	15.8	22.1	62.1	15.8
2005	7 459	5 917	1 542	20.7	6 282	1 177	15.8	21.9	62.1	16.0
2006	7 509	5 954	1 555	20.7	6 328	1 181	15.7	21.7	62.1	16.2
2007	7 593	5 991	1 602	21.1	6 405	1 188	15.6	21.5	62.1	16.4
2008	7 702	6 032	1 670	21.7	6 503	1 198	15.6	21.2	62.2	16.6
2009	7 786	6 072	1 714	22.0	6 579	1 207	15.5	21.0	62.2	16.8
2010	7 870	6 104	1 766	22.4	6 653	1 217	15.5	20.9	62.2	16.9
2011	7 955	6 139	1 816	22.8	6 728	1 226	15.4	20.6	62.2	17.2
2012	8 039	6 169	1 870	23.3	6 802	1 237	15.4	20.4	62.2	17.4
2013	8 140	6 202	1 937	23.8	6 891	1 249	15.3	20.3	62.1	17.6
2014	8 238	6 239	1 998	24.3	6 976	1 261	15.3	20.2	62.0	17.8
2015	8 327	6 278	2 049	24.6	7 054	1 273	15.3	20.1	61.9	18.0
2016	8 420	6 318	2 101	25.0	7 135	1 285	15.3	20.1	61.8	18.1
2017	8 484	6 358	2 126	25.1	7 191	1 293	15.2	20.0	61.7	18.3

¹ Ab 2011 neue Definition der ständigen Wohnbevölkerung mit zusätzlichen Personen im Asylprozess mit einer Gesamtaufenthaltsdauer von mindestens 12 Monaten.

¹ Dès 2011, nouvelle définition de la population résidante permanente: elle comprend désormais les personnes dans le processus d'asile résidant depuis 12 mois ou plus en Suisse.

11. Bevölkerung, Organisationen, Bildung ~ Population, organisations, formation

11.3 Mittlere ortsanwesende Bevölkerung der Schweiz Population moyenne présente en Suisse

In tausend volle Verbraucher umgerechnet (Personenjahre)
En milliers d'équivalent consommateurs (années-personnes)

Jahr	Mittlere Wohnbevölkerung ¹	Touristenüberschuss	Nicht erfasste Kurzaufenthalter ²	Grenzgängerüberschuss ²	Mittlere ortsanwesende Bevölkerung
Année	Population résidente moyenne ¹	Surplus de touristes	Résidents de courte durée non saisis ²	Surplus de frontaliers ²	Population moyenne présente
1930	4 066	4 082
1941	4 266	4 256
1950	4 715	4 700
1960	5 429	5 460
1970	6 270	6 415
1980	6 385	93	6 478
1981	6 429	100	6 529
1982	6 467	88	6 555
1983	6 482	87	6 569
1984	6 505	90	6 595
1985	6 533	90	6 623
1986	6 573	90	6 663
1987	6 619	85	6 704
1988	6 672	70	6 742
1989	6 723	75	6 798
1990	6 796	80	6 876
1991	6 880	89	6 970
1992	6 943	6	74	7	7 030
1993	6 989	3	95	8	7 095
1994	7 037	-24	110	7	7 130
1995	7 081	-43	115	8	7 161
1996	7 105	-75	122	7	7 160
1997	7 113	-66	126	7	7 180
1998	7 132	-54	145	7	7 230
1999	7 167	-46	162	7	7 290
2000	7 209	9	125	7	7 350
2001	7 285	13	95	7	7 400
2002	7 343	36	73	8	7 460
2003	7 405	32	75	8	7 520
2004	7 454	38	60	8	7 560
2005	7 501	39	52	9	7 600
2006	7 558	44	49	9	7 660
2007	7 619	41	50	10	7 720
2008	7 711	47	52	10	7 820
2009	7 801	38	50	10	7 900
2010	7 878	38	44	11	7 970
2011	7 988	26	24	12	8 050
2012	8 080	9	29	13	8 130
2013	8 173	-5	29	13	8 210
2014	8 273	-4	26	14	8 310
2015	8 374	-36	38	14	8 390
2016	8 460	-40	35	15	8 470
2017*	8 529	-61	28	15	8 510
2018*	8 591	-75	19	15	8 550

1 Bis 2002 mit Saisonarbeiter und seit 2001 mit Kurzaufenthalter mit einer Gesamtaufenthaltsdauer von weniger als 12 Monaten.

Seit 2011 inbegriffen Personen des Asylbereichs mit mehr als 12 Monaten Aufenthaltsdauer.

Bis 1970 Volkszählungen von Anfang Dezember

2 Bis 1991 inbegriffen im Touristenüberschuss

1 Jusqu'en 2002 y compris les saisonniers et depuis 2001 y compris les titulaires d'une autorisation de séjour de courte durée de moins de 12 mois.

Depuis 2011 y compris les personnes relevant du domaine de l'asile avec une durée de séjour de plus de 12 mois.

Jusqu'à 1970 recensements de la population du début décembre

2 Jusqu'en 1991 compris dans le surplus de touristes

11. Bevölkerung, Organisationen, Bildung ~ Population, organisations, formation

11.4 Schweizer Bauernverband und landwirtschaftliche Hauptvereine Union Suisse des Paysans et sociétés principales d'agriculture

Jahre Années	Schweizer Bauernverband	Schweiz. landwirt. Verein ¹	Association des Groupem. et Organist. Romands de l'Agriculture (AGORA)	Unione dei Contadini Ticinesi	Schweizerischer alpwirtschaftlicher Verband		Schweizerischer Bäuerinnen- und Landfrauenverband		Schweizerische Landjugendvereinigung	
	Union Suisse des Paysans	Société suisse d'agriculture ¹			Société suisse d'économie alpestre		Union suisse des paysannes et des femmes rurales		Association des jeunes rurales suisses	
	Sektionen	Zweigvereine	Sektionen	Sektionen	Kollektivmitglieder	Einzelmitglieder	Sektionen	Sektionsmitglieder, 1000	Gruppen	Mitglieder ²
	Sections	Sections	Sections	Sections	Membres collectifs	Membres individuels	Sections	Membres des sect., en 1000	Groupes	Membres ²
1970	71	35	25	24	85	...	17	46	50	2 500
1980	86	35	23	33	106	...	17	56	112	5 860
1985	88	33	21	33	112	...	19	64	118	5 740
1990	88	31	21	33	144	...	20	69	113	6 233
1995	89	28	21	32	170	1 580	20	72	104	5 702
2000	88	26	22	33	155	1 295	20	68	92	4 826
2005	85	...	20	34	155	815	21	63	80	3 960
2008	78	...	21	32	161	744	27	68	73	3 468
2009	79	...	21	32	195	1 015	28	66	70	3 266
2010	79	...	21	32	190	619	28	63	68	3 418
2011	79	...	22	32	183	540	28	63	66	3 290
2012	80	...	22	30	183	535	28	62	67	3 400
2013	86	...	23	30	194	524	28	60	61	3 400
2014	82	...	23	29	194	487	28	60	55	2 900
2015	82	...	23	32	194	459	28	58	52	2 869
2016	81	...	23	33	185	413	28	56	51	2 859
2017	82	...	23	34	182	393	28	56	51	2 965
2018	80	...	21	33	179	399	28	54	51	2961

1 Seit 2001 im Schweizer Bauernverband integriert

2 Inbegriffen 22 - 26 Kollektivmitglieder

1 Dès 2001 intégrée dans l'Union Suisse des Paysans

2 Y compris 22 - 26 membres collectifs

Jahresberichte der Verbände und Vereine

Rapports annuels des fédérations et associations

11.5 Schweizer Milchproduzenten SMP Producteurs Suisses de Lait PSL

Jahre Année	Regionale Verbände	Milchproduzenten ¹	Von den Milchproduzenten gehaltene Kühe ¹	Milcheinlieferungen ^{1,2}
	Fédérations régionales	Producteurs de lait ¹	Nombre de vaches par producteur de lait ¹	Livraisons de lait ^{1,2}
			GVE ~ UGB	t
2002	13	36 231	615 478	3 107 480
2003	13	34 671	607 487	3 079 814
2004	13	33 072	587 400	3 072 044
2005	13	31 673	566 420	3 093 638
2006	13	30 163	564 842	3 064 215
2007	13	29 172	571 454	3 118 601
2008	12	28 014	563 693	3 183 090
2009	12	27 131	578 689	3 290 982
2010	12	26 434	560 801	3 303 121
2011	12	25 739	551 447	3 303 719
2012	12	23 455	548 452	3 472 764
2013	12	22 606	544 963	3 423 166
2014	12	22 112	540 124	3 537 445
2015	12	21 198	541 293	3 484 982
2016	12	20 503	531 842	3 435 028
2017	12	19 890	526 187	3 434 045
2018	11	19 292	522 723	3 454 428

1 Auswertung der Daten über die Milchproduktion des BLW

2 Ohne Zonenmilch

1 Evaluation des données sur la production de lait de l'OFAG

2 Sans le lait de la zone franche

Milchstatistik der Schweiz und Geschäftsbericht der Schweizer Milchproduzenten (SMP), Auswertung des Bundesamtes für Landwirtschaft (BLW)

Statistique laitière de la Suisse et Rapport de gestion des Producteurs Suisses de Lait (PSL), évaluation de l'Office fédérale de l'agriculture (OFAG)

11. Bevölkerung, Organisationen, Bildung ~ Population, organisations, formation

11.6 Lehrverträge für das eidgenössische Fähigkeitszeugnis (EFZ) Contrats d'apprentissage pour le certificat fédéral de compétence (CFC)

Anzahl Lehrverhältnisse für das Berufsfeld Landwirtschaft sowie die Berufe Milchtechnologie und Pferdefachmann für das Jahr 2018.

Nombre de contrats d'apprentissage pour le champ professionnel de l'agriculture ainsi que les professions technologique en industrie laitière et professionnel du cheval pour l'an 2018.

Kanton Canton	Neue Lehrverhältnisse 2018 Nouveaux contrats d'apprentissage 2018			Gesamtbestand der Lehrverhältnisse 2018 Total des contrats d'apprentissage 2018		
	Total	Männer	Frauen	Total	Hommes	Femmes
	CH					
Geflügelfachmann/-frau ~ Aviculteur/-trice						
ZH	-	-	-	1	-	1
BE	1	1	-	1	1	-
LU	1	-	1	3	-	3
FR	2	2	-	2	2	-
SG	1	1	-	1	1	-
AG	1	1	-	1	1	-
TG	-	-	-	3	2	1
VD	-	-	-	1	-	1
CH	6	5	1	13	7	6
GemüsegärtnerIn ~ Maraîcher/Maraîchère						
ZH	7	6	1	12	8	4
BE	6	5	1	14	10	4
LU	-	-	-	1	1	-
FR	5	4	1	6	5	1
SO	3	1	2	5	1	4
BL	1	1	-	3	2	1
SG	3	1	2	6	3	3
AG	3	2	1	4	2	2
TG	3	3	-	7	6	1
TI	4	3	1	8	7	1
VD	4	3	1	10	7	3
VS	1	1	-	2	2	-
GE	5	4	1	7	5	2
JU	1	1	-	2	2	-
CH	46	35	11	87	61	26
LandwirtIn auch mit Schwerpunkt Biolandbau ~ Agriculteur/Agricultrice, y comprise l'agriculture biologique						
ZH	75	59	16	181	141	40
BE	259	200	59	658	533	125
LU	93	84	9	244	224	20
UR	24	20	4	60	52	8
SZ	53	42	11	63	51	12
OW	20	15	5	22	17	5
NW	7	5	2	14	11	3
ZG	35	30	5	44	38	6
FR	121	102	19	242	205	37
SO	37	31	6	104	90	14
BL	48	36	12	48	36	12
SH	10	5	5	27	19	8
AR	4	4	-	19	18	1
AI	5	5	-	12	12	-
SG	75	67	8	208	182	26
GR	60	43	17	149	109	40
AG	104	89	15	125	105	20
TG	53	48	5	134	118	16
TI	8	6	2	17	14	3
VD	76	63	13	208	173	35
VS	28	23	5	47	38	9
NE	20	16	4	52	39	13
GE	9	8	1	9	8	1
JU	33	24	9	56	43	13
CH	1 257	1 025	232	2 743	2 276	467

./.

11. Bevölkerung, Organisationen, Bildung ~ Population, organisations, formation

11.6 Lehrverträge für das eidgenössische Fähigkeitszeugnis (EFZ) Contrats d'apprentissage pour le certificat fédéral de compétence (CFC)

Fortsetzung
Suite

Anzahl Lehrverhältnisse für das Berufsfeld Landwirtschaft sowie die Berufe Milchtechnologie und Pferdefachmann für das Jahr 2018.

Nombre de contrats d'apprentissage pour le champ professionnel de l'agriculture ainsi que les professions technologique en industrie laitière et professionnel du cheval pour l'an 2018.

Kanton Canton	Neue Lehrverhältnisse 2018 Nouveaux contrats d'apprentissage 2018			Gesamtbestand der Lehrverhältnisse 2018 Total des contrats d'apprentissage 2018		
	Total	Männer	Frauen	Total	Hommes	Femmes
Obstfachmann/-frau ~ Arboriculteur/-trice						
ZH	1	1	-	5	4	1
BE	-	-	-	2	2	-
LU	-	-	-	-	-	-
SZ	1	1	-	1	1	-
FR	-	-	-	1	1	-
BL	3	2	1	3	2	1
GR	1	1	-	1	1	-
TG	3	2	1	9	7	2
VD	3	3	-	5	5	-
VS	6	3	3	14	8	6
JU	-	-	-	1	1	-
CH	18	13	5	42	32	10
Weintechnologe/-technologin ~ Caviste						
ZH	3	3	-	5	4	1
BE	1	1	-	2	2	-
BL	1	-	1	2	1	1
SH	1	1	-	2	1	1
GR	1	1	-	-	-	-
AG	1	1	-	-	-	-
TG	1	1	-	-	-	-
TI	3	2	1	3	1	2
VD	6	5	1	3	1	2
VS	8	6	2	13	7	6
NE	2	1	1	3	1	2
GE	3	2	1	1	-	1
CH	31	24	7	34	18	16
WinzerIn ~ Viticulteur/Viticultrice						
ZH	6	5	1	13	10	3
BE	2	1	1	4	2	2
LU	1	1	-	3	2	1
FR	2	2	-	5	4	1
BL	2	2	-	2	2	-
SG	2	2	-	4	3	1
GR	5	4	1	7	6	1
AG	4	4	-	8	7	1
TG	2	2	-	4	4	-
TI	11	11	-	30	28	2
VD	18	15	3	46	37	9
VS	11	8	3	20	16	4
NE	4	3	1	13	10	3
GE	4	3	1	5	4	1
CH	74	63	11	164	135	29

./.

11. Bevölkerung, Organisationen, Bildung ~ Population, organisations, formation

11.6 Lehrverträge für das eidgenössische Fähigkeitszeugnis (EFZ) Contrats d'apprentissage pour le certificat fédéral de compétence (CFC)

Schluss
Fin

Anzahl Lehrverhältnisse für das Berufsfeld Landwirtschaft sowie die Berufe Milchtechnologie und Pferdefachmann für das Jahr 2018.

Nombre de contrats d'apprentissage pour le champ professionnel de l'agriculture ainsi que les professions technologique en industrie laitière et professionnel du cheval pour l'an 2018.

Kanton Canton	Neue Lehrverhältnisse 2018 Nouveaux contrats d'apprentissage 2018			Gesamtbestand der Lehrverhältnisse 2018 Total des contrats d'apprentissage 2018		
	Total	Männer	Frauen	Total	Hommes	Femmes
Milchtechnologie/-technologin ~ Technologue en industrie laitière						
ZH	5	5	-	13	12	1
BE	18	11	7	65	44	21
LU	13	8	5	30	22	8
UR	1	-	1	2	-	2
SZ	4	2	2	9	7	2
OW	1	1	-	2	1	1
NW	2	2	-	4	4	-
FR	31	28	3	74	65	9
SO	1	1	-	3	3	-
BL	1	1	-	1	1	-
AR	1	-	1	3	1	2
AI	1	-	1	1	-	1
SG	14	10	4	34	24	10
GR	2	1	1	9	5	4
AG	2	1	1	4	2	2
TG	10	9	1	18	17	1
VD	13	10	3	24	18	6
VS	2	1	1	5	4	1
NE	2	2	-	6	6	-
JU	-	-	-	1	1	-
CH	124	93	31	308	237	71
Pferdefachmann/-frau ~ Professionel/professionelle du cheval						
ZH	15	-	15	32	3	29
BE	16	2	14	51	3	48
LU	3	-	3	19	1	18
SZ	-	-	-	5	2	3
ZG	3	-	3	5	-	5
FR	4	-	4	8	1	7
SO	5	-	5	15	1	14
BL	4	-	4	7	-	7
SH	1	-	1	3	-	3
SG	7	-	7	21	-	21
GR	-	-	-	1	-	1
AG	8	1	7	21	3	18
TG	7	-	7	15	1	14
VD	8	-	8	31	2	29
VS	7	2	5	8	2	6
NE	2	-	2	9	-	9
GE	8	-	8	12	1	11
CH	98	5	93	263	20	243

11.7 Lehrverträge für das eidgenössische Berufsattest (EBA)

Contrats d'apprentissage pour l'attestation fédérale pratique (AFP)

Anzahl Lehrverhältnisse für Agrarpraktiker, Milchpraktiker und Pferdewarte für das Jahr 2018.

Nombre de contrats d'apprentissage pour les agropraticiens, les employés en industrie laitière et les gardiens de chevaux pour l'an 2018.

Kanton Canton	Neue Lehrverhältnisse 2018 Nouveaux contrats d'apprentissage 2018			Gesamtbestand der Lehrverhältnisse 2018 Total des contrats d'apprentissage 2018		
	Total	Männer	Frauen	Total	Hommes	Femmes
	Agrarpraktiker/-in EBA ~ Agropraticien/agropraticienne AFP					
ZH	7	6	1	16	12	4
BE	45	38	7	66	58	8
LU	9	8	1	12	10	2
SZ	1	1	-	1	1	-
OW	3	2	1	3	2	1
NW	1	1	-	1	1	-
ZG	1	1	-	1	1	-
FR	9	8	1	14	12	2
SO	-	-	-	3	3	-
BL	7	6	1	8	7	1
SH	1	-	1	2	-	2
AR	1	1	-	1	1	-
SG	8	7	1	11	10	1
GR	10	10	-	17	17	-
AG	11	11	-	12	12	-
TG	5	5	-	12	11	1
TI	3	3	-	6	6	-
VD	7	7	-	10	10	-
VS	3	3	-	5	5	-
NE	2	2	-	3	3	-
JU	2	2	-	4	4	-
CH	136	122	14	208	186	22
	Milchpraktiker/-in EBA ~ Employé/employée en industrie laitière AFP					
ZH	2	2	-	3	3	-
BE	2	2	-	5	5	-
LU	6	3	3	10	6	4
SZ	2	1	1	2	1	1
OW	1	1	-	2	2	-
FR	4	4	-	6	6	-
SG	-	-	-	5	4	1
GR	-	-	-	1	1	-
TG	2	2	-	4	4	-
VD	-	-	-	1	-	1
CH	19	15	4	39	32	7

./.

11. Bevölkerung, Organisationen, Bildung ~ Population, organisations, formation

11.7 Lehrverträge für das eidgenössische Berufsattest (EBA) Contrats d'apprentissage pour l'attestation fédéral pratique (AFP)

Schluss
Fin

Anzahl Lehrverhältnisse für Agrarpraktiker, Milchpraktiker und Pferdewarte für das Jahr 2018.

Nombre de contrats d'apprentissage pour les agropraticiens, les employés en industrie laitière et les gardiens de chevaux pour l'an 2018.

Kanton Canton	Neue Lehrverhältnisse 2018 Nouveaux contrats d'apprentissage 2018			Gesamtbestand der Lehrverhältnisse 2018 Total des contrats d'apprentissage 2018		
	Total	Männer	Frauen	Total	Hommes	Femmes
	Pferdewart/-in EBA ~ Gardien/gardiennne de chevaux AFP					
ZH	7	-	7	11	-	11
BE	8	-	8	15	1	14
LU	2	1	1	4	1	3
UR	1	-	1	1	-	1
SZ	3	-	3	4	1	3
GL	1	-	1	1	-	1
ZG	-	-	-	1	-	1
FR	3	1	2	4	1	3
SO	3	-	3	5	-	5
BL	2	1	1	4	2	2
SG	2	-	2	5	1	4
GR	3	-	3	4	-	4
AG	4	-	4	6	-	6
TG	2	-	2	7	1	6
TI	9	2	7	15	5	10
VD	-	-	-	1	-	1
VL	1	-	1	2	1	1
NE	-	-	-	1	-	1
GE	2	-	2	2	-	2
CH	53	5	48	93	14	79

Bundesamt für Statistik (BFS)

Office fédéral de la statistique (OFS)

11.8 Abschlüsse Direktzahlungskurs nach Art. 4 der Direktzahlungsverordnung Attestations de cours selon l'art. 4 de l'ordonnance sur les paiements directs

Anzahl Absolventen nach Bildungszentrum und Jahr

Nombre de diplômés par centre de formation et année

Bildungszentrum / Jahr Centre de formation / année	2010	2013	2014	2015	2016	2017	2018
Inforama	52	64	67	81	69	66	62
BBZN Hohenrain	45	45	45	46	22	25	20
Rheinhof	45	45	45	70	68	68	68
Pfäffikon	40	40	40	-	31	37	37
Ebenrain	16	20	24	11	-	8	14
Plantahof	7	14	20	15	11	14	22
Oberwallis	15	21	54	-	-	-	25
AGORA	24	46	27	13	26	15	27
Total	244	295	322	236	227	233	275

Landwirtschaftliche Bildungszentren;
Schweizer Bauernverband, Agriprof

Centres de formation agricoles;
Union Suisse des Paysans, Agriprof

**11.9 Eidgenössische Fähigkeitszeugnisse und Berufsatteste
Certificats fédéraux de capacité et attestations fédérales de formation professionnelle**

Für das Berufsfeld Landwirtschaft und für weitere landwirtschaftsnahe Berufe
Pour le champ professionnel de l'agriculture et pour autres professions proches de l'agriculture

Beruf	1990	2000	2010	2014	2015	2016	2017	2018	Profession
Berufsfeld Landwirtschaft ~ Champ professionnel de l'agriculture									
Eidgenössische Fähigkeitszeugnisse ~ Certificats fédéraux de capacité									
Landwirt	1 329	881	1 118	979	1029	993	983	1 060	Agriculteur
Geflügelfachmann (Geflügelzüchter)	29	5	2	10	5	4	11	9	Aviculteur
Gemüsegärtner	33	20	15	31	22	30	27	24	Maraîcher
Obstfachmann (Obstbauer)	5	6	17	16	13	16	20	10	Arboriculteur
Weintechnologe	33	32	44	16	33	27	24	28	Caviste
Winzer	25	37	91	70	67	55	73	54	Viticulteur
Total	1 454	981	1 287	1 122	1 169	1 125	1 138	1 185	Total
Eidgenössische Berufsatteste ~ Attestations fédérales de formation professionnelle									
Agrarpraktiker	-	-	1	126	121	120	146	110	Agropraticien
Landwirtschaftsnahe Berufe ~ Professions proches de l'agriculture									
Eidgenössische Fähigkeitszeugnisse ~ Certificats fédéraux de capacité									
Getränketechnologe	8	3	-	-	-	-	-	-	Cidrier
Käser	156	116	-	-	-	-	-	-	Fromager
Milchtechnologe	-	-	116	109	109	115	85	115	Technologue en industrie laitière
Molkerist	25	16	-	-	-	-	-	-	Laitier
Bereiter (Pferdepfleger, Rennreiter) ¹	56	53	99	-	-	-	-	-	Ecuyer (palefrenier, cavalier de course) ¹
Pferdefachmann ²	97	82	84	83	93	Professionnel du cheval ²
Total	245	188	215	206	191	199	168	208	Total
Eidgenössische Berufsatteste ~ Attestations fédérales de formation professionnelle									
Milchpraktiker	-	-	20	22	18	20	21	14	Employé en industrie laitière
Pferdewart	-	-	31	39	47	51	48	37	Gardien de cheval

1 ab 2011 nur noch Bereiter

2 ab 2011 inbegriffen Gangpferdereiten, klassisches Reiten, Pferdepflege, Pferderennsport, Westernreiten

1 à partir de 2011 seulement écuyer

2 à partir de 2011 aussi chevaux d'allures, monte classique, soins aux chevaux, sport de course, monte western

11.10 Naturwissenschaftliche Berufsmaturität
 Maturité professionnelle des sciences naturelles

Schulen Ecoles	Erfolgreiche Abschlüsse ~ Diplômés							
	2000	2005	2010	2014	2015	2016	2017	2018
Centre professionnel du Litoral neuchâtois (CPLN) ¹	2	3	2	6	6	7	3	4
Ecole d'agriculture de Marcelin, Morges	-	-	23	22	31	15	21	21
Berufsbildungszentrum Buchs, Rheinhof (bzb Rheinhof)	-	-	15	13	17	7	5	6
Inforama Rütli, Zollikofen	34	30	31	43	32	32	21	29
Gewerblich-Industrielle Berufsschule Bern (GIBB)	-	-	-	-	-	-	-	-
Landwirtschaftliche Schule Liebegg, Gränichen	13	18	-	-	-	-	-	-
Berufsfachschule Aarau	-	-	21	21	16	18	20	19
Landwirtschaftliche Schule Plantahof, Landquart	12	20	21	-	-	-	-	-
Gewerbliche Berufsschule, Chur	-	-	-	12	10	12	8	13
Berufsbildungszentrum Natur und Ernährung, Schüpflheim	-	-	-	16	5	12	8	15
Strickhof, Lindau	14	44	27	36	46	28	44	40
Centre de formation prof. nature et environnement	-	-	-	17	18	21	23	19
Bildungszentrum für Technik, Frauenfeld	-	-	-	-	-	8	12	16
Scuola Professionale Artigianale e Industriale (SPAI)	-	-	-	-	-	2	3	4
Ecole professionnelle artisanale et industrielle de Fribourg, Remparts 5	-	-	-	-	-	-	-	7
Total	75	134	159	186	181	162	168	193

Anzahl Maturitätsabschlüsse nach Berufen ~ Nombre de certificats de maturité selon les professions

Berufsfeld Landwirtschaft ~ Champ professionnel de l'agriculture

Gemüsegeärtner ~ Maraîcher	1	1	1	-	-	2	1	-
Landwirt ~ Agriculteur	38	32	36	-	26	25	18	29
Weintechnologe ~ Caviste	1	1	1	-	2	4	3	-
Winzer ~ Viticulteur	1	2	2	-	2	-	2	-

Landwirtschaftsnahe Berufe ~ Professions proches de l'agriculture

Bereiter ~ Ecuyer	-	2	-	-	-	-	-	-
Lebensmitteltechnologe ² ~ Technologue en denrées alimentaires ²	-	5	8	-	6	5	10	10
Milchtechnologe ² ~ Technologue en industrie laitière ²	-	2	1	-	3	-	3	-
Total	49	45	49	-	39	36	37	39

1 Bis 2005 Ecole cantonale des métiers de la terre et de la nature, Cernier

2 Neue Ausbildung ab 2002

1 Jusqu'à l'année 2005 Ecole cantonale des métiers de la terre et de la nature, Cernier

2 Nouvelle formation dès 2002

11. Bevölkerung, Organisationen, Bildung ~ Population, organisations, formation

11.11 Berufsprüfungen (eidgenössischer Fachausweis) Examens professionnels (brevet fédéral)

Beruf	2000	2005	2010	2015	2016	2017	2018	Profession
Berufsfeld Landwirtschaft ~ Champ professionnel de l'agriculture								
Landwirt	222	215	291	88	25	-	-	Agriculteur
Betriebsleiter Landwirtschaft ¹	-	-	-	191	184	211	244	Chef d'exploitation agricole ¹
Obstbauer	2	-	3	-	-	-	-	Arboriculteur
Betriebsleiter Obstbau ¹	-	-	-	7	1	-	15	Chef d'exploitation arboricole ¹
Winzer	6	13	-	5	-	-	-	Viticulteur
Betriebsleiter Weinbau ¹	-	-	-	-	2	6	4	Chef d'exploitation viticole ¹
Betriebsleiter Geflügelwirtschaft ¹	-	-	-	-	3	2	2	Chef d'exploitation avicole ¹
Betriebsleiter Gemüsebau ¹	-	-	-	15	-	-	19	Chef d'exploitation maraîchère ¹
Weintechnologe	6	4	2	9	1	-	-	Caviste
Betriebsleiter Weintechnologie ¹	-	-	-	2	2	2	5	Chef d'exploitation caviste ¹
Total	236	232	296	317	218	221	289	Total
Landwirtschaftsnahe Berufe ~ Professions proches de l'agriculture								
Molkereifachmann	-	-	-	-	-	-	-	Laitier
Milchtechnologe	-	-	16	44	17	26	23	Technologue en industrie laitière
Lebensmitteltechnologe	-	-	31	40	30	8	29	Technologue en denrées alimentaires
Bereiter	-	18	-	-	-	-	-	Ecuyer
Spezialist der Pferdebranche ¹	-	-	-	-	15	11	1	Spécialiste du domaine équin ¹
Total	35	18	47	84	62	45	53	Total

¹ Ab 2015 wurden für diverse Berufe neue Titel vergeben

¹ Les titres de plusieurs professions ont changé à partir de 2015

Staatssekretariat für Bildung, Forschung und Innovation SBFJ

Secrétariat d'Etat à la formation, à la recherche et à l'innovation SEFRI

11.12 Höhere Fachprüfungen - Meisterprüfungen (Meisterdiplom) Examens professionnels supérieurs - Examens de maîtrise (diplôme de maîtrise)

Beruf	2000	2005	2010	2014	2015	2016	2017	2018	Profession
Berufsfeld Landwirtschaft ~ Champ professionnel de l'agriculture									
Landwirt	163	190	128	140	90	48	14	2	Agriculteur
Meisterlandwirt ¹	-	-	-	-	-	118	106	123	Maître agriculteur ¹
Geflügelzüchter	-	-	-	-	-	-	-	-	Aviculteur
Geflügelwirtschaftsmeister ¹	-	-	-	-	-	-	3	2	Maître aviculteur ¹
Gemüsegärtner	-	-	12	-	-	-	-	-	Maraîcher
Gemüsegärtnermeister ¹	-	-	-	-	-	10	2	-	Maître maraîcher ¹
Obstbauer	-	4	9	-	1	-	-	-	Arboriculteur
Obstbaumeister ¹	-	-	-	-	-	4	-	-	Maître arboriculteur ¹
Weintechnologe	2	-	-	2	2	-	-	-	Caviste
Weintechnologiemeister ¹	-	-	-	-	1	1	-	1	Maître caviste ¹
Winzer	7	-	-	-	2	1	-	-	Viticulteur
Winzermeister ¹	-	-	-	-	-	1	-	1	Maître viticulteur ¹
Total	172	194	149	142	96	183	125	129	Total
Landwirtschaftsnahe Berufe ~ Professions proches de l'agriculture									
Käser	33	-	-	-	-	-	-	-	Fromager
Lebensmitteltechnologe	-	20	-	-	20	-	24	1	Technologue en denrées alimentaires
Milchtechnologe	-	12	10	10	12	15	19	10	Technologue en industrie laitière
Total	33	32	10	10	32	15	43	11	Total

¹ Ab 2015 wurden für diverse Berufe neue Titel vergeben

¹ Les titres de plusieurs professions ont changé à partir de 2015

Staatssekretariat für Bildung, Forschung und Innovation SBFJ

Secrétariat d'Etat à la formation, à la recherche et à l'innovation SEFRI

11. Bevölkerung, Organisationen, Bildung ~ Population, organisations, formation

11.13 Diplome höherer Fachschulen Diplômes des écoles supérieures

Ausbildung und höhere Fachschule Formation et école supérieure	2000	2005	2010	2014	2015	2016	2017	2018
Agrotechniker HF (Techniker TS)	-	-	40	41	36	45	52	34
Agrotechnicien ES								
Strickhof	11	21	30	23	19	16	21	14
Inforama Rütli	-	-	3	12	17	29	16	20
Institut Agricole Grangeneuve (IAG)	-	-	7	6	-	-	15	-
Agrokaufmann HF	-	-	21	21	8	19	8	13
Agrocommerçant ES								
Feusi Bildungszentrum	-	-	15	12	8	9	8	6
Institut Agricole Grangeneuve (IAG)	-	-	6	5	-	10	-	7
Strickhof	-	-	-	4	-	-	-	-

Angaben der höheren Fachschulen

Indications des écoles supérieures

11.14 Berufsprüfungen für Bäuerinnen (eidgenössischer Fachausweis) Examens professionnels de paysannes (brevet fédéral)

Kantone Cantons	Erfolgreiche Absolventinnen mit Eidg. Fachausweis ~ Candidates qui ont réussi le brevet fédéral								
	1990	2000	2005	2010	2014	2015	2016	2017	2018
ZH	9	2	3	8	12	13	18	27	33
BE	37	21	7	24	18	18	19	10	31
LU	24	11	2	13	6	22	19	19	21
UR	-	3	-	1	1	2	2	6	1
SZ	1	1	3	2	-	2	6	7	2
OW/NW	16	7	-	4	4	6	2	10	7
GL	1	-	-	2	-	-	-	-	1
ZG	4	-	-	1	-	3	4	5	1
FR	6	2	1	7	3	1	2	2	1
SO	5	-	-	4	4	5	1	1	6
BS/BL	5	-	2	1	3	-	-	1	2
SH	-	1	1	1	2	2	-	2	1
AR/AI	2	1	-	1	4	-	-	7	2
SG	16	3	3	10	14	9	8	8	15
GR	6	-	-	4	5	10	7	5	4
AG	10	1	4	12	4	6	7	10	13
TG	17	10	3	2	3	3	9	4	1
TI	-	-	-	1	-	-	-	-	2
VD	10	1	-	-	-	3	-	3	2
VS	4	-	-	-	-	-	1	-	-
NE	-	-	-	-	1	2	3	2	2
GE	-	-	-	-	-	1	1	-	-
JU	3	-	-	3	5	2	3	-	3
CH	176	64	29	101	89	110	112	129	151

Schweizerische Bäuerinnen- und Landfrauenverband (SBLV)

Union suisse des paysannes et des femmes rurales (USPF)

**11.15 Höhere Fachprüfungen für Bäuerinnen (eidgenössisches Diplom)
Examens professionnels supérieurs de paysannes (diplôme fédéral)**

Kantone Cantons	Erfolgreiche Absolventinnen mit eidg. Diplom ~ Candidates qui ont réussi le diplôme fédéral							
	1999	2005	2010	2014	2015	2016	2017	2018
ZH	1	-	-	1	2	-	-	1
BE	-	3	2	-	-	1	-	1
LU	-	-	-	-	-	1	-	1
UR	-	1	-	-	-	-	-	-
NW	-	-	-	-	-	-	-	-
ZG	-	-	-	-	-	-	-	-
FR	3	1	-	1	-	-	-	-
SH	-	-	1	-	-	-	-	-
AR	-	1	-	-	-	-	-	-
SG	-	1	-	-	1	-	-	-
AG	-	-	-	-	-	-	2	3
TG	-	-	-	-	-	1	-	-
VD	9	-	-	1	1	-	-	-
VS	1	-	-	-	-	-	-	-
GE	1	-	-	-	-	-	-	-
JU	1	-	-	-	-	-	-	1
SO	-	-	-	-	-	1	-	-
CH	16	7	3	3	4	4	2	7

Schweizerische Bäuerinnen- und Landfrauenverband (SBLV) Union suisse des paysannes et des femmes rurales (USPF)

**11.16 Fachhochschulen FH
Hautes écoles spécialisées HES**

Fachrichtungen	Erfolgreiche Absolventen ~ Diplômés						Sections
	2000	2005	2010	2016	2017	2018	
Berner Fachhochschule							
Lebensmitteltechnologie	-	-	20	46	29	29	Agroalimentaire
Chemie	-	11	-	-	-	-	Chimie
Landwirtschaft	33	46	70	71	75	82	Agronomie
Zürcher Fachhochschule							
Biotechnologie	16	25	31	43	49	50	Biotechnologie
Lebensmitteltechnologie	32	25	29	47	51	45	Agroalimentaire
Chemie	35	28	22	36	32	39	Chimie
Umweltingenieurwesen	-	16	107	128	110	102	Ingénierie de l'environnement
Landwirtschaft	18	-	-	-	-	-	Agronomie
Fachhochschule Nordwestschweiz							
Chemie	-	17	-	-	-	-	Chimie
Molecular Life Science	-	-	44	39	37	34	Molecular Life Science
Life Science Technologies	-	-	30	39	29	53	Life Science Technologies
Haute Ecole Spécialisée de Suisse occidentale							
Life Technologies	-	30	27	38	32	33	Technologies du vivant
Chemie	12	13	22	23	34	33	Chimie
Oenologie	-	17	10	20	24	20	Oenologie
Umweltingenieurwesen	-	29	30	25	18	18	Ingénierie de l'environnement
Landwirtschaft	-	16	7	22	10	43	Agronomie
Total	146	273	449	577	530	581	Total

11. Bevölkerung, Organisationen, Bildung ~ Population, organisations, formation

11.17 Abschlüsse im Bereich Agrar- und Lebensmittelwissenschaften der ETH Zürich Diplômes dans le domaine d'agronomie et des sciences alimentaires de l'EPF Zurich

Jahre	Frauen	Männer	Agrarwirtschaft	Agrarpflanzenwissenschaften	Nutztierwissenschaften	Agrarbiotechnologie	Agrarökologie	Lebensmittelwissenschaften	Total
Années	Femmes	Hommes	Economie rurale	Science des plantes cultiv.	Zootechnie (prod. animale)	Biotechnologie agricole	Ecologie agricole	Sciences alimentaires	
1990	39	62	16	35	19	-	-	31	101
1991	42	109	32	52	18	-	-	49	151
1992	33	65	28	26	19	-	-	25	98
1993	41	76	23	40	15	-	-	39	117
1994	33	71	24	25	12	-	-	43	104
1995	32	51	13	25	17	-	-	28	83
1996	34	48	12	30	11	-	-	29	82
1997	33	42	11	20	8	3	2	31	75
1998	35	46	19	11	5	6	5	35	81
1999	33	43	11	7	14	3	9	32	76
2000	41	45	18	11	-	6	17	34	86
2001	49	45	20	14	15	1	4	40	94
2002	37	43	15	11	2	6	1	45	80
2003	47	44	7	15	8	3	9	49	91
2004	30	43	15	3	7	1	7	40	73
2005	32	34	9	8	1	2	5	41	66
2006	33	28	7	10	9	4	6	25	61
2007	42	40	7	13	9	-	-	53	82
2008	10	6	-	3	1	-	3	9	16
Bachelor					Master				
	Frauen	Männer	Agrarwissenschaften	Lebensmittelwissenschaften	Frauen	Männer	Agrarwissenschaften	Lebensmittelwissenschaften	
	Femmes	Hommes	Agronomie	Sciences alimentaires	Femmes	Hommes	Agronomie	Sciences alimentaires	
2008	28	16	19	25	4	-	2	2	
2009	41	25	25	41	32	13	20	25	
2010	44	22	26	40	31	10	14	27	
2011	39	22	22	29	41	29	30	40	
2012	40	25	22	43	40	17	24	33	
2013	44	22	31	35	34	25	19	40	
2014	62	44	41	65	46	23	25	44	
2015	53	32	25	60	38	32	24	46	
2016	64	46	62	48	51	30	41	40	
2017	64	32	44	52	74	37	41	70	
2018	78	35	41	72	55	31	35	51	

ETHZ, Studienkoordinator Agrarwissenschaft

ETHZ, Coordinateur des études en agronomie