

9. Buchhaltungsergebnisse ~ Résultats comptables

<i>Tabelle ~ Tableau</i>	<i>Seite ~ Page</i>
9.1 Kennzahlen nach Region Chiffres clés par région.....	204
9.2 Schlussbilanz nach Region Bilan de clôture de l'entreprise par région	206
9.3 Erfolgsrechnung nach Region Compte de résultat par région.....	208

9. Buchhaltungsergebnisse ~ Résultats comptables

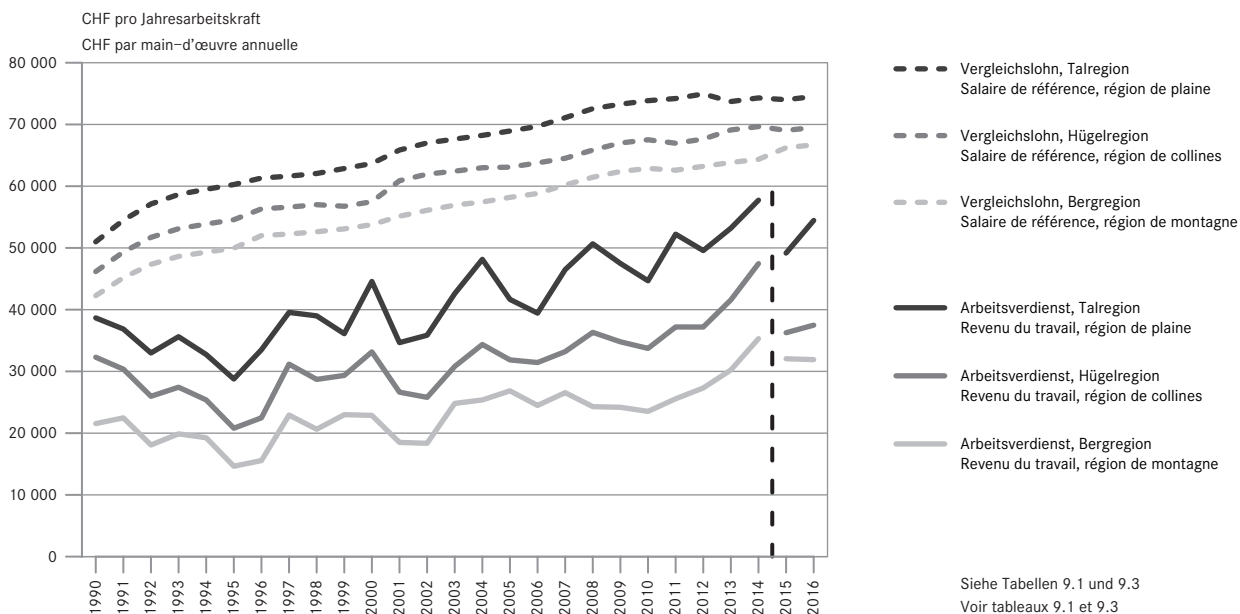
Für das Agrarmonitoring erfasst Agroscope Buchhaltungsdaten von jährlich über 2000 Schweizer Landwirtschaftsbetrieben. Diese «Zentrale Auswertung von Buchhaltungsdaten» (ZA-BH) erfuhr hin zur Publikation der Ergebnisse des Buchhaltungsjahres 2015 eine umfassende Revision. Die ZA basiert neu auf zwei Stichproben. Die Einkommenssituation kann auf der Basis von zufällig erhobenen Finanzbuchhaltungen analysiert werden (Stichprobe Einkommenssituation). Für vertiefte ökonomische Analysen dient eine weitere Stichprobe mit Betrieben, deren Finanzbuchhaltung um eine Teilkostenrechnung ergänzt ist. Die hier in den Tabellen 9.1 bis 9.3 wiedergegebenen Ergebnisse für die Buchungsjahre 2015 und 2016 basieren alle auf der Zufallsstichprobe Einkommenssituation. Bei der Darstellung der Ergebnisse im zeitlichen Verlauf entsteht somit ein statistischer Bruch zwischen den Buchhaltungsjahren 2014 und 2015. Dieser ist einerseits durch die geänderte Auswahlmethode verursacht (bisher Referenzbetriebe, ab 2015 Zufallsstichprobe) und gründet auch auf weiteren methodischen Anpassungen z. B. in der Rechnungslegung (bisher Betriebsbuchhaltung, ab 2015 Finanzbuchhaltung). Die Auswirkung des Methodenwechsels auf die Schätzergebnisse sind signifikant. Schätzergebnisse für 2015 können demzufolge nur sehr bedingt direkt mit jenen von Vorjahren verglichen werden.¹ Deshalb publizieren wir an dieser Stelle nur noch die Resultate ab 2015.

Agroscope recueille chaque année les données comptables de plus de 2000 exploitations agricoles suisses pour le monitoring agricole. Ce «Dépouillement centralisé des données comptables» (DC-Cta) a fait l'objet d'une révision complète en vue de la publication des résultats de l'exercice comptable 2015. Le DC se base dorénavant sur deux échantillons. L'analyse de la situation du revenu peut se faire sur la base d'un échantillonnage aléatoire de comptabilités financières (échantillon Situation du revenu). Un autre échantillon d'exploitations, dont les comptabilités financières sont complétées par un calcul des coûts partiels, sert à réaliser des analyses économiques approfondies. Les résultats restitués ici dans les tableaux 9.1 à 9.3 pour l'exercice comptable 2016 s'appuient tous sur l'échantillon aléatoire sur la situation du revenu. De ce fait, la présentation des résultats au fil du temps comporte une fracture statistique entre les exercices comptables 2014 et 2015. Cette fracture tient tant au changement de la méthode de sélection (exploitations de référence jusqu'alors, échantillon aléatoire à partir de 2015) qu'à d'autres adaptations méthodiques, p. ex. dans la présentation des comptes (comptabilité d'exploitation jusqu'alors, comptabilité financière à partir de 2015). Les effets du changement de méthode sur les résultats des estimations se révèlent significatifs. Par conséquent, les résultats des estimations pour 2015 ne se prêtent que très partiellement à une comparaison directe avec les années précédentes.¹ C'est pourquoi nous publions ici seuls les résultats à partir de l'an 2015.

Entwicklung des Arbeitsverdienstes und des Vergleichslohns nach Region, 1990-2016 Développement du revenu du travail et du salaire de référence par région, 1990-2016

Mediane der nominalen Werte, neue Methode ab 2015

Médianes des valeurs nominales, nouvelle méthode à partir de 2015



2016 wurden in der Stichprobe Einkommenssituation 2094 Betriebe ausgewertet. Die Unterschiede zwischen den Regionen sind erheblich. Die Arbeit auf den Betrieben wurde im Schnitt von 1,88 Arbeitskräften (davon 1,36 familieneigene) geleistet. Diese bestellten im schweizerweiten Durchschnitt 25,34 ha Landwirtschaftliche Nutzfläche (LN) und kümmerten sich um einen mittleren Tierbestand von 33,3 GVE.

Les données de 2016 exploitations ont été dépouillées dans l'échantillon Situation du revenu en 2016. Les écarts entre les régions se révèlent considérables. Ce sont en moyenne 1,88 unités de main-d'œuvre (dont 1,36 unités de main-d'œuvre familiale) qui ont accompli le travail dans les exploitations. Celles-ci s'occupaient, en moyenne suisse, d'une surface agricole utile (SAU) de 25,34 ha et détenaient un

¹ Landwirtschaftliche Einkommen (LE) und Arbeitsverdienst pro Familienarbeitskraft (AV) werden gegenüber der früheren Methode ohne Zufallsstichprobe signifikant tiefer geschätzt. (Details siehe Website «Agrarmonitoring» von Agroscope, → Kurzinformation Stichprobenumstellung ZA-BH (Kurztext) (PDF, 41 kB, 17.10.2016) <https://www.agroscope.admin.ch/agroscope/de/home/themen/wirtschaft-technik/betriebswirtschaft/za-bh/agrarmonitoring.html>)

¹ Par rapport à l'ancien échantillon non aléatoire, la nouvelle méthode conduit à une estimation significativement plus basse du revenu agricole (RA) et du revenu du travail par unité de main-d'œuvre familiale (RT). (Pour en savoir plus, voir la page «Monitoring agricole» d'Agroscope, → Brève information sur le changement d'échantillonnage DC-Cta (texte) (PDF, 155 Ko, 17.10.2016) (<https://www.agroscope.admin.ch/agroscope/fr/home/themes/economie-technique/economie-dentreprise/za-bh/agrarmonitoring.html>))

Die Bilanzsumme überstieg auf einem Talbetrieb eine Million Franken (CHF 1 178 489) während in Bergbetrieben in der Schlussbilanz 2016 drei Viertel Millionen Franken standen (CHF 756 728). Die Anlagen und das Tiervermögen waren im Durchschnitt mit 60% durch Eigenkapital gedeckt. Der operative Gewinn vor Investitionsaufwand (EBITDA)² belief sich im Mittel aller Betriebe auf CHF 101 902. Auf der Erfolgsseite trugen als wichtigste Posten zu diesem Ergebnis die Erträge aus Tier- (CHF 146 384) und Pflanzenproduktion (CHF 48 189) wie auch die Direktzahlungen mit 70 763 Franken bei.

Das Landwirtschaftliche Einkommen (LE) entspricht dem erwirtschafteten Überschuss, welcher dem Betrieb zur Entschädigung der nicht entlohnten Familienarbeitskräfte und für das investierte Eigenkapital zur Verfügung steht. Setzt man vom LE einen kalkulierten Zinsanspruch für das Eigenkapital ab, so ergibt sich der (kalkulierte) Arbeitsverdienst der Familienarbeitskräfte. Der Arbeitsverdienst (AV) ist eine politische Kenngrösse zur Beurteilung der Einkommenssituation in der Landwirtschaft. Dazu vergleicht man den AV pro Familienarbeitskraft mit dem vom BFS für in den übrigen Wirtschaftssektoren erhobenen Vergleichslohn. Die Entwicklung von Arbeitsverdienst und Vergleichslohn ist in der Abbildung dargestellt. 2016 betrug er im Mittel der Betriebe CHF 47 204, was weit unter dem Vergleichslohn im 2. und 3. Sektor lag (siehe Abbildung).

cheptel moyen de 33,3 UGB. La fortune d'une exploitation de plaine dépassait un million de francs (1 178 489 CHF), tandis que le bilan de clôture des exploitations de montagne restait en deçà (756 728 CHF). Les immobilisations et l'actif animal étaient couverts par du capital propre à raison de 60% en moyenne. Le bénéfice d'exploitation avant investissements (EBITDA)² s'est établi à 101 902 CHF en moyenne de toutes les exploitations. Sur le côté recettes, ce sont les produits des animaux (146 384 CHF), les produits des végétaux (48 189 CHF) ainsi que les paiements directs (70 763 CHF) qui représentent les principaux postes ayant contribué à ce résultat.

Le revenu agricole (RA) correspond à l'excédent généré à la disposition de l'exploitation pour rémunérer la main-d'œuvre familiale non rétribuée et le capital propre investi. Le revenu du travail (calculé) par unité de main-d'œuvre familiale correspond au revenu agricole après déduction des intérêts calculés du capital propre investi. Le revenu du travail (RT) est un paramètre politique servant à évaluer la situation des revenus dans l'agriculture. Le RT par unité de main-d'œuvre familiale et le salaire comparable relevé par l'OFS dans les autres secteurs économiques sont mis en parallèle à cet effet. L'évolution du revenu du travail et du salaire comparable est représentée dans l'illustration. En 2016, le RT s'est établi à 47 204 CHF en moyenne de toutes les exploitations, soit bien en deçà du salaire comparable dans le secondaire et le tertiaire (voir figure).

² EBITDA: *earnings before interest, taxes, depreciation and amortization* - betriebliches Ergebnis vor Zinsen, Steuern und Abschreibungen

² EBITDA (*earnings before interest, taxes, depreciation and amortization*): résultat d'exploitation avant intérêts, impôts et amortissements

9. Buchhaltungsergebnisse ~ Résultats comptables

9.1 Kennzahlen nach Region Chiffres clés par région

CH = alle Betriebe, Tal = Talregion, Hügel = Hügelregion, Berg = Bergregion

CH = toutes les exploitations, Plaine = région de plaine, Collines = région des collines, Montagne = région de montagne

Rubrik	Einheit	CH		Tal Plaine	
		2015	2016	2015	2016
Anzahl Betriebe		2 198	2 094	975	919
Vertretene Betriebe		36 743	36 051	15 542	15 236
Eigentumsverhältnisse (Anteil Betriebe)					
Ökonomiegebäude im Geschäftsvermögen	%	87	85	85	85
Ökonomiegebäude im Privatvermögen	%	2	1	2	0
Gewerbepacht	%	7	12	7	14
Arbeitseinsatz Landwirtschaftsbetrieb					
Arbeitskräfte	JAE	1.91	1.88	2.22	2.16
Familienarbeitskräfte	JAE	1.38	1.36	1.37	1.33
Angestellte	JAE	0.54	0.52	0.85	0.84
Anteil Angestellte an den JAE Betrieb	%	28	27	38	39
Normalarbeitstage (NAT)	NAT	565	562	654	642
Familie	NAT	411	415	409	404
Angestellte	NAT	154	147	245	238
Flächenausstattung					
Kulturfläche	ha	30.13	29.38	29.88	30.15
Landwirtschaftliche Nutzfläche (LN)	ha	24.91	25.34	27.07	27.53
Offene Ackerfläche	ha	6.31	6.50	12.27	12.62
Grünland	ha	17.69	17.93	13.46	13.51
Dauerkulturen	ha	0.50	0.53	1.06	1.11
Übrige Flächen innerhalb der LN	ha	0.40	0.39	0.29	0.29
Wald	ha	4.57	3.41	2.21	2.06
Übrige Flächen ausserhalb der LN	ha	0.65	0.63	0.60	0.56
Jahresdurchschnittsbestände, anwesend					
Tierbestand total	GVE	32.7	33.3	35.8	36.4
Rinder	GVE	25.2	25.5	26.0	26.1
Milchkühe	GVE	15.5	15.8	16.6	16.4
andere Kühe	GVE	2.4	2.5	2.5	2.7
übriges Rindvieh	GVE	6.9	7.2	6.5	7.0
Pferdegattung	GVE	0.5	0.5	0.7	0.7
Kleine Wiederkäuer	GVE	0.9	0.8	0.5	0.3
Schweine	GVE	4.5	4.8	6.0	6.8
Geflügel	GVE	1.7	1.7	2.7	2.4
Übrige Tiere	GVE	0.0	0.0	0.0	0.0
Tierbesatz	GVE/ha LN	1.31	1.32	1.32	1.32

Agroscope, zentrale Auswertung von Buchhaltungsdaten

9.1 Kennzahlen nach Region
Chiffres clés par région

CH = alle Betriebe, Tal = Talregion, Hügel = Hügelregion, Berg = Bergregion

CH = toutes les exploitations, Plaine = région de plaine, Collines = région des collines, Montagne = région de montagne

Hügel Collines		Berg Montagne		Unité	Rubrique
2015	2016	2015	2016		
657	630	566	545		Nombre d'exploitations
10 031	9 824	11 170	10 991		Exploitations représentées
Rapports de propriété (% d'exploitations)					
87	86	89	84	%	Bâtiments ruraux dans actifs de l'entreprise
2	1	2	2	%	Bâtiments ruraux dans patrimoine privé
6	12	6	11	%	Fermage du domaine (bâtiments et terres)
Travail dans l'exploitation agricole					
1.70	1.66	1.68	1.67	UTA	Main-d'œuvre
1.35	1.35	1.42	1.42	UTA	Unités de main-d'œuvre familiale
0.35	0.31	0.27	0.26	UTA	Employés
21	19	16	15	%	Part d'employés dans les UTA exploitation
503	500	498	505	JTN	Jours de travail normalisés (JTN)
402	412	422	432	JTN	Famille
101	88	77	73	JTN	Employés
Surface					
26.80	27.17	33.49	30.29	ha	Surface cultivée
22.99	23.34	23.63	24.09	ha	Surface agricole utile (SAU)
3.89	3.99	0.20	0.25	ha	Terres assolées ouvertes
18.63	18.89	22.73	23.19	ha	Prairies
0.13	0.15	0.07	0.06	ha	Cultures pérennes
0.34	0.32	0.63	0.60	ha	Autres surfaces à l'intérieur de la SAU
3.20	3.18	9.11	5.49	ha	Sylviculture
0.61	0.65	0.75	0.70	ha	Autres surfaces à l'extérieur de la SAU
Cheptel annuel moyen, animaux présents					
35.6	36.2	25.9	26.4	UGB	Cheptel vif total
26.9	27.9	22.4	22.6	UGB	Bovins
17.2	17.8	12.6	13.0	UGB	Vaches laitières
2.4	2.7	2.4	2.2	UGB	Autres vaches
7.1	7.4	7.2	7.4	UGB	Autre bétail bovin (p. ex. jeune bétail)
0.4	0.4	0.5	0.4	UGB	Équidés
1.0	0.9	1.2	1.4	UGB	Petits ruminants
5.7	5.3	1.3	1.4	UGB	Porcs
1.5	1.8	0.5	0.5	UGB	Volaille
0.0	0.0	0.0	0.0	UGB	Autres animaux (lapins et autres)
1.55	1.55	1.10	1.10	UGB/ha SAU	Charge en bétail

Agroscope, dépouillement centralisé des données comptables

9. Buchhaltungsergebnisse ~ Résultats comptables

9.2 Schlussbilanz nach Region

Bilan de clôture de l'entreprise par région

In CHF; CH = alle Betriebe, Tal = Talregion, Hügel = Hügelregion, Berg = Bergregion

En CHF; CH = toutes les exploitations, Plaine = région de plaine, Collines = région des collines, Montagne = région de montagne

Rubrik	Einheit	CH		Tal Plaine	
		2015	2016	2015	2016
Aktiven	CHF	958 207	978 773	1 138 466	1 178 489
Umlaufvermögen	CHF	217 114	225 037	264 525	277 159
Flüssige Mittel	CHF	97 232	101 438	121 211	127 956
Forderungen	CHF	16 533	16 029	24 707	25 045
Vorräte	CHF	98 381	102 121	112 039	117 244
davon Tiere	CHF	69 053	70 749	73 067	74 540
Aktive Rechnungsabgrenzung (transitorische Aktiven)	CHF	4 968	5 449	6 567	6 914
Anlagevermögen	CHF	741 093	753 735	873 942	901 331
Finanzanlagen / Beteiligungen	CHF	4 948	4 557	6 612	7 155
Mobile Sachanlagen	CHF	80 621	81 396	82 912	83 554
Immobilie Sachanlagen / Landgutvermögen	CHF	652 810	665 246	780 671	807 788
Immaterielle Werte	CHF	2 714	2 536	3 747	2 834
Passiven	CHF	958 207	978 773	1 138 466	1 178 489
Fremdkapital	CHF	469 607	480 078	550 679	574 105
Kurzfristiges Fremdkapital	CHF	23 486	24 468	31 523	33 986
Langfristiges Fremdkapital	CHF	446 121	455 610	519 156	540 119
Eigenkapital 31.12.	CHF	488 600	498 695	587 787	604 384
Eigenkapital 1.1.	CHF	471 740	482 895	570 338	587 909
Eigenkapitalveränderung FiBu	CHF	16 860	15 800	17 450	16 476

Agroscope, zentrale Auswertung von Buchhaltungsdaten

**9.2 Schlussbilanz nach Region
Bilan de clôture de l'entreprise par région**

Schluss
Fin

In CHF; CH = alle Betriebe, Tal = Talregion, Hügel = Hügelregion, Berg = Bergregion

En CHF; CH = toutes les exploitations, Plaine = région de plaine, Collines = région des collines, Montagne = région de montagne

Hügel Collines		Berg Montagne		Unité	Rubrique
2015	2016	2015	2016		
900 217	917 454	759 470	756 728	CHF	Actifs
205 276	206 375	161 777	169 466	CHF	Actifs circulants
87 438	87 401	72 663	77 224	CHF	Liquidités
14 124	11 664	7 324	7 433	CHF	Créances
99 504	102 604	78 367	80 725	CHF	Stocks
73 188	76 018	59 753	60 786	CHF	dont animaux
4 210	4 706	3 423	4 083	CHF	Actifs de régularisation (actifs transitoires)
694 941	711 079	597 693	587 263	CHF	Immobilisations
2 955	2 533	4 424	2 765	CHF	Immobilisations financières/participations
76 569	76 856	81 072	82 461	CHF	Immobilisations corporelles meubles
613 710	629 611	510 016	499 503	CHF	Immob. corp. immeub./actifs du domaine
1 707	2 079	2 181	2 534	CHF	Valeurs immatérielles
900 217	917 454	759 470	756 728	CHF	Passifs
462 888	475 309	362 838	353 998	CHF	Capital étranger
19 115	21 060	16 228	14 321	CHF	Capital étranger à court terme
443 773	454 249	346 610	339 677	CHF	Capital étranger à long terme
437 329	442 145	396 632	402 730	CHF	Capital propre 31.12
420 286	426 673	380 758	387 574	CHF	Bénéfice/perte annuels CoFi
17 044	15 472	15 875	15 156	CHF	Variation du capital propre CoFi

Agroscope, dépouillement centralisé des données comptables

9. Buchhaltungsergebnisse ~ Résultats comptables

9.3 Erfolgsrechnung nach Region Compte de résultat par région

CH = alle Betriebe, Tal = Talregion, Hügel = Hügelregion, Berg = Bergregion

CH = toutes les exploitations, Plaine = région de plaine, Collines = région des collines, Montagne = région de montagne

Rubrik	Einheit	CH		Tal Plaine	
		2015	2016	2015	2016
Arbeitskräfte und Arbeitstage					
Familienarbeitskräfte	JAE	1.38	1.36	1.37	1.33
Arbeitstage Familienarbeitskräfte	Tage	469	474	457	456
landwirtschaftlich	NAT	396	401	390	388
selbständig ausserlandwirtschaftlich	Tage	11	9	10	9
unselbständig ausserlandwirtschaftlich	Tage	62	64	56	58
Erfolgsrechnung FiBu					
Landwirtschaftlicher Betriebsertrag	CHF	294 028	298 456	392 412	400 732
Ertrag Pflanzenbau	CHF	49 509	48 189	102 278	99 675
Ertrag Tierhaltung	CHF	144 663	146 384	181 192	182 957
Ertrag Verarbeitungsprodukte	CHF	11 867	14 002	22 236	26 887
Übrige Erträge (z.B. Maschinenvermietung)	CHF	15 572	15 473	20 301	22 936
Lieferungen an Betrieb und Privat	CHF	2 851	2 726	2 904	2 566
Direktzahlungen	CHF	69 537	70 763	63 475	64 592
Bestandsänderungen	CHF	29	920	25	1 118
Aufwand für Material, Waren und Dienstleistungen	CHF	-106 819	-107 074	-153 148	-154 661
Aufwand pflanzenbauliche Produktion	CHF	-17 974	-17 638	-35 045	-34 387
Aufwand Tierhaltung und Tierkäufe	CHF	-71 568	-71 909	-91 383	-91 565
Materialaufwand Verarbeitungsprodukte	CHF	-5 337	-5 839	-10 047	-10 653
Übriger Aufwand (z.B. Maschinenmiete)	CHF	-12 065	-11 784	-16 902	-18 219
Aufwandminderungen	CHF	-123	-97	-229	-163
Deckungsbeitrag Betrieb (Bruttoergebnis 1)	CHF	187 209	191 382	239 263	246 071
Personalaufwand	CHF	-33 130	-34 852	-52 133	-55 565
Lohnaufwand	CHF	-19 861	-20 599	-33 283	-35 052
Sozialversicherungsaufwand Angestellte	CHF	-3 711	-3 827	-6 539	-6 819
Sozialversicherungsaufwand Betriebsleiterpaar	CHF	-9 158	-9 877	-11 561	-12 791
Übriger Personalaufwand	CHF	-494	-667	-845	-1 144
Übriger betr. Aufwand (ohne Abschreibungen und Finanzaufwand)	CHF	-72 477	-73 371	-87 874	-90 239
Pachtzinsen und Pächterlasten	CHF	-11 131	-11 380	-15 556	-15 752
Unterhalt, Reparaturen, Ersatz mobile Sachanlagen, Fahrzeug-/Transportaufwand	CHF	-25 553	-25 894	-29 865	-30 990
Sachversicherungen, Abgaben, Gebühren, Bewilligungen	CHF	-2 991	-3 110	-3 463	-3 716
Energie- und Entsorgungsaufwand	CHF	-8 392	-8 587	-10 514	-10 826
Verwaltungs- und Informatikaufwand	CHF	-5 304	-5 389	-6 433	-6 691
Privatanteil Energie, Entsorgung, Verwaltung u. Informatik	CHF	-3 410	-3 467	-3 672	-3 774
Sonstiger betrieblicher Aufwand	CHF	-3 902	-3 735	-4 690	-4 574
EBITDA (betr. Ergebnis vor Zinsen, Steuern und Abschreibungen)	CHF	100 216	101 902	120 281	121 731
Abschreibungen und Wertberichtigungen	CHF	-17 796	-18 017	-20 043	-20 567
EBIT (betriebliches Ergebnis vor Zinsen und Steuern)	CHF	82 421	83 885	100 238	101 164
Finanzaufwand und Finanzertrag	CHF	-820	-725	-982	-897
EBT (betriebliches Ergebnis vor Steuern)	CHF	81 601	83 159	99 256	100 267
Ertrag betriebliche Liegenschaften	CHF	15 623	16 255	17 915	18 772
Aufwand betriebliche Liegenschaften	CHF	-41 057	-41 229	-48 331	-47 002
Landw. ausserordentlicher, einmaliger oder periodenfremder Erfolg	CHF	1 531	2 020	1 270	2 567
Erfolg aus Landwirtschaft, FIBU	CHF	57 699	60 205	70 110	74 603
nicht-landwirtschaftliche Erfolge	CHF	1 643	1 406	1 202	1 155
Jahresgewinn/-verlust (Unternehmenserfolg FIBU)	CHF	59 342	61 611	71 312	75 759

./.

**9.3 Erfolgsrechnung nach Region
Compte de résultat par région**

CH = alle Betriebe, Tal = Talregion, Hügel = Hügelregion, Berg = Bergregion

CH = toutes les exploitations, Plaine = région de plaine, Collines = région des collines, Montagne = région de montagne

Hügel Collines		Berg Montagne		Unité	Rubrique
2015	2016	2015	2016		
					Main-d'œuvre et jours de travail
1.35	1.35	1.42	1.42	UTA	Unités de main-d'œuvre familiale
474	480	483	494	Jours	Jours de travail de la main-d'œuvre familiale
391	400	410	420	JTN	Agricole
8	8	16	11	Jours	Indépendant extra-agricole
75	72	57	63	Jours	Dépendant extra-agricole
					Compte de résultat CoFi
251 769	254 740	195 087	195 753	CHF	Produits de l'exploitation agricole
16 334	15 560	5 876	5 982	CHF	Produits des végétaux
151 717	153 230	87 502	89 566	CHF	Produits des animaux
4 819	5 070	3 770	4 125	CHF	Produits de produits transformés
11 011	11 321	13 087	8 837	CHF	Autres produits (p. ex. location de machines)
2 738	2 742	2 879	2 933	CHF	Mouvements externes à l'entrep. et au privé
65 179	66 133	81 886	83 454	CHF	Paiements directs
-29	684	85	856	CHF	Variation des stocks
-92 532	-93 137	-55 188	-53 565	CHF	Charges de matières, marchandises et services
-8 841	-8 477	-2 422	-2 609	CHF	Charges spécifiques des végétaux
-72 439	-72 791	-43 214	-43 874	CHF	Charges spécif. animaux et achats anim.
-2 313	-2 453	-1 498	-2 193	CHF	Charges spécif. des produits transformés
-9 010	-9 484	-8 077	-4 919	CHF	Autres charges (p. ex. location de machines)
-70	-68	-24	-30	CHF	Déductions obtenues sur charges
159 237	161 603	139 900	142 188	CHF	Résultat brut de l'exploitation
-21 593	-21 591	-17 051	-17 992	CHF	Charges de personnel
-11 502	-11 006	-8 692	-9 136	CHF	Salaires
-1 849	-1 844	-1 447	-1 452	CHF	Charges sociales Employés
-8 040	-8 461	-6 819	-7 103	CHF	Charges sociales Couple d'exploitants
-252	-313	-222	-321	CHF	Autres charges de personnel
-65 016	-64 912	-57 755	-57 548	CHF	Autr. charges expl. (sans amort. & charg. fin.)
-9 200	-9 647	-6 708	-6 870	CHF	Locations et charges de fermage
-23 657	-23 162	-21 255	-21 272	CHF	ERR imm. corp. meubl., charg. véhic./transp.
-2 697	-2 805	-2 597	-2 542	CHF	Assurances-choses, droits, taxes, autorisations
-7 613	-7 878	-6 139	-6 119	CHF	Charges d'énergie et évac. des déchets
-4 661	-4 623	-4 310	-4 268	CHF	Charges d'administration et d'informatique
-3 414	-3 494	-3 042	-3 017	CHF	Part priv. énerg., évac. déchets, admin., inform.
-3 476	-3 254	-3 189	-3 002	CHF	Autres charges d'exploitation
89 754	92 139	81 694	83 140	CHF	EBITDA (résultat avant intérêts, impôts et amort.)
-16 496	-16 390	-15 836	-15 936	CHF	Amortissements et ajustements
73 258	75 748	65 859	67 204	CHF	EBIT (résultat avant intérêts & impôts)
-630	-648	-765	-557	CHF	Charges et produits financiers
72 628	75 101	65 094	66 647	CHF	EBT (résultat avant impôts)
15 462	16 746	12 580	12 326	CHF	Produits des immeubles de l'exploitation
-39 565	-42 676	-32 275	-31 934	CHF	Charges des immeubles de l'exploitation
1 735	1 987	1 712	1 292	CHF	Résultat agricole exceptionnel, unique ou hors période
50 260	51 158	47 111	48 331	CHF	Résultat de l'agriculture, Comptabilité Financière
2 419	1 781	1 561	1 419	CHF	Résultats non-agricoles
52 679	52 938	48 671	49 750	CHF	Bénéfices/pertes annuels (résultat d'entreprise CoFi)

./.

9. Buchhaltungsergebnisse ~ Résultats comptables

9.3 Erfolgsrechnung nach Region Compte de résultat par région

CH = alle Betriebe, Tal = Talregion, Hügel = Hügelregion, Berg = Bergregion

CH = toutes les exploitations, Plaine = région de plaine, Collines = région des collines, Montagne = région de montagne

Rubrik	Einheit	CH		Tal Plaine	
		2015	2016	2015	2016
Harmonisierte Berechnung des landwirtschaftlichen Einkommens und des Arbeitsverdienstes					
Erfolg aus Landwirtschaft, Finanzbuchhaltung	CHF	57 699	60 205	70 110	74 603
Erfolg aus Landwirtschaft ausserhalb Finanzbuchhaltung	CHF	627	758	890	1 173
Erfolg aus Landwirtschaft	CHF	58 326	60 963	71 000	75 777
AHV, IV, EO: Korrektur für Berechnung des LE	CHF	3 054	3 312	3 734	4 146
Landwirtschaftliches Einkommen (LE)	CHF	61 380	64 275	74 734	79 923
Zusammenfassende Ergebnisse					
Erträge total	CHF	311 810	317 489	412 486	423 243
Aufwände total	CHF	-250 430	-253 214	-337 753	-343 320
Landwirtschaftliches Einkommen (LE)	CHF	61 380	64 275	74 734	79 923
Zinsanspruch Eigenkapital	CHF	-	-	-	-
Arbeitsverdienst der Familienarbeitskräfte	CHF	61 380	64 275	74 734	79 923
Arbeitsverdienst je Familienarbeitskraft	CHF/JAE	44 554	47 204	54 658	60 142
Lohnanspruch Familienarbeitskräfte	CHF	-96 781	-96 254	-101 195	-99 040
Kalkulatorischer Gewinn/Verlust	CHF	-35 402	-31 979	-26 462	-19 116
Familie und Haushalt (ohne Betriebsgemeinschaften)					
Haushalts-/ Gesamteinkommen	CHF	88 347	92 158	100 899	107 613
Landwirtschaftliches Einkommen (ohne Betriebsgemeinschaften)	CHF	58 468	61 519	70 562	76 407
Ausserlandwirtschaftliches Einkommen	CHF	29 878	30 638	30 337	31 206
Haushaltsausgaben (ohne übriger Privatverbrauch)					
Mietwert Privatwohnung	CHF	-6 549	-7 193	-7 390	-7 922
Sozialversicherungen und Vorsorge	CHF	-10 348	-10 420	-13 552	-13 556

Agroscope, zentrale Auswertung von Buchhaltungsdaten

**9.3 Erfolgsrechnung nach Region
Compte de résultat par région**

Schluss
Fin

CH = alle Betriebe, Tal = Talregion, Hügel = Hügelregion, Berg = Bergregion

CH = toutes les exploitations, Plaine = région de plaine, Collines = région des collines, Montagne = région de montagne

Hügel Collines		Berg Montagne		Unité	Rubrique
2015	2016	2015	2016		
Calcul harmonisé revenu agr. et revenu du travail					
50 260	51 158	47 111	48 331	CHF	Résultat de l'agriculture, CoFi
631	676	257	256	CHF	Résultat de l'agriculture hors CoFi
50 891	51 833	47 368	48 587	CHF	Résultat de l'agriculture
2 737	2 851	2 392	2 568	CHF	AVS, AI, APG: correction pour le revenu agr.
53 628	54 684	49 759	51 155	CHF	Revenu agricole
Compte de résultat récapitulatif					
269 597	274 148	209 636	209 627	CHF	Produits totaux
-215 969	-219 464	-159 876	-158 472	CHF	Charges totales
53 628	54 684	49 759	51 155	CHF	Revenu agricole
-	-	-	-	CHF	Intérêt calculé du capital propre
53 628	54 684	49 759	51 155	CHF	Revenu du travail de la MO familiale
39 663	40 533	35 166	36 070	CHF/UTA	Revenu du travail par UTA familiale
-93 343	-93 787	-93 728	-94 598	CHF	Prétention de salaire de la main d'œuvre familiale
-39 714	-39 103	-43 968	-43 443	CHF	Bénéfices/pertes calculés
Famille et ménage (sans communautés d'expl.)					
84 677	85 085	74 377	77 204	CHF	Revenu du ménage / total
51 627	51 996	47 980	49 549	CHF	Revenu agricole (sans communauté d'expl.)
33 050	33 089	26 397	27 655	CHF	Revenu extra-agricole
-6 291	-6 888	-5 625	-6 462	CHF	Dépenses du ménage (sans autre conso. privée)
-9 346	-9 337	-6 841	-7 069	CHF	Loyer du logement privé
				CHF	Assurances sociales et prévoyance

Agroscope, dépouillement centralisé des données comptables