

Alter der Betriebsleiter und Betriebsleiterinnen

Autor: Daniel Erdin

Quellen: Bundesamt für Statistik (BFS), landwirtschaftliche Betriebszählungen und landwirtschaftliche Betriebsstrukturerhebungen; EUROSTAT

Die Anteile der Betriebsleiter und Betriebsleiterinnen in den älteren Altersklassen haben auf den Schweizer Landwirtschaftsbetrieben in den letzten Jahren laufend zugenommen. Im Jahr 2016 waren 56 % bzw. deutlich mehr als die Hälfte der Betriebsleiter und Betriebsleiterinnen 50 Jahre alt oder älter. Die Schweizer Altersstruktur und deren Entwicklung sind dabei ähnlich wie jene der anderen Länder Europas. Die Betriebsleiter und Betriebsleiterinnen übergeben ihre Betriebe offensichtlich immer später. In der Schweiz führte diese Entwicklung bisher zu keinen erkennbaren negativen Auswirkungen.

Entwicklung

Das Alter der Betriebsleiter und Betriebsleiterinnen wird im Rahmen der landwirtschaftlichen Betriebszählungen und Strukturerhebungen durch das Bundesamt für Statistik jährlich erfasst. Keine Daten liegen für das Jahr 2006 vor. Bei einigen Betrieben - z.B. aus verständlichen Gründen bei Betriebsgemeinschaften - gibt keine Angaben zum Alter des Betriebsleiters bzw. der Betriebsleiterin. Die betreffenden Statistiken erfassen somit nicht alle Landwirtschaftsbetriebe, im Jahr 2016 lagen Angaben für 87 % der Landwirtschaftsbetriebe vor. Gemäss den Daten des Bundesamtes für Statistik werden die Betriebsleiter und Betriebsleiterinnen der Schweizer Landwirtschaftsbetriebe im Mittel immer älter (vgl. Grafik 1 und Tabelle 1). In den letzten Jahren nahm insbesondere der Anteil der Betriebsleiter und Betriebsleiterinnen zwischen 35 und 44 Jahren deutlich ab. Schon seit längerer Zeit steigt hingegen der Anteil der Betriebsleiter und Betriebsleiterinnen mit einem Alter von 55 bis 64 Jahren. Dabei erodierte in den letzten Jahren sogar die Altersklasse von 45 bis 54 Jahren. Einen kleinen Lichtblick gibt es bei den jungen Betriebsleitern und Betriebsleiterinnen mit einem Alter unter 35 Jahren: Ihr Anteil blieb in den letzten Jahren auf tiefem Niveau stabil.

De l'âge des cheffes et chefs d'exploitation

Auteur : Daniel Erdin

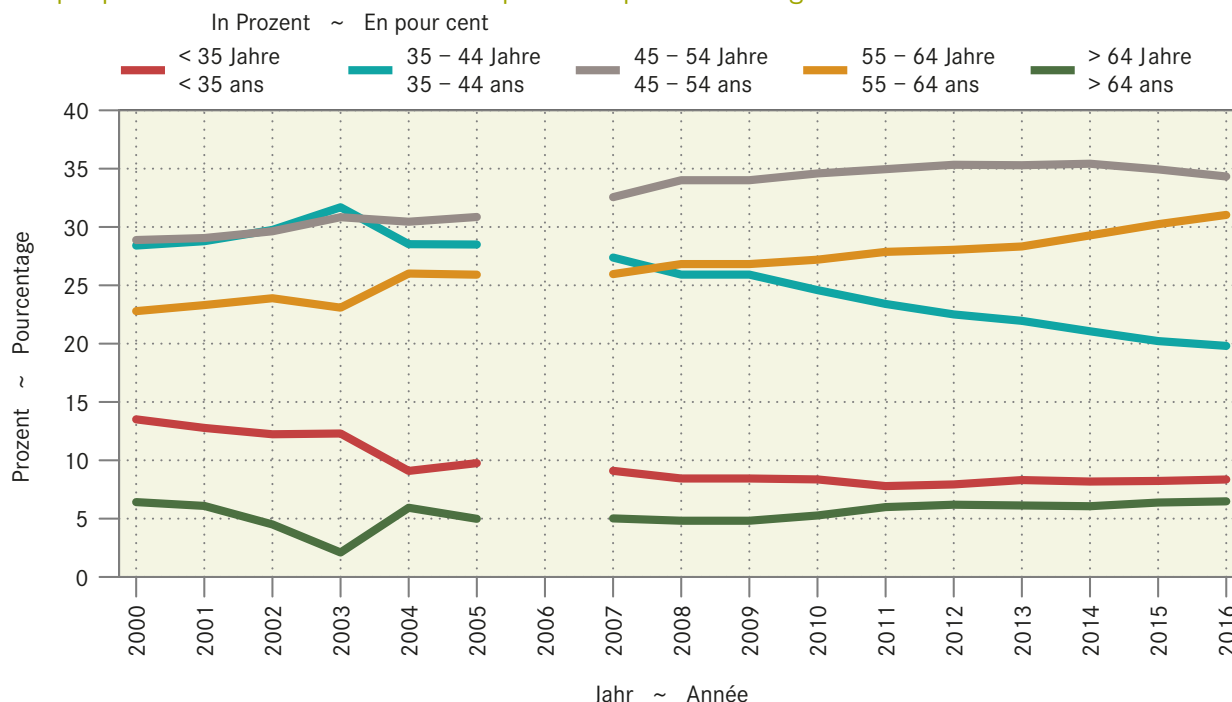
Source : Office fédéral de la statistique (OFS), Recensement des entreprises agricoles et Relevé structurel agricole ; EUROSTAT

La proportion des cheffes et chefs d'exploitation plus âgés n'a cessé d'augmenter dans les exploitations agricoles de Suisse depuis quelques années. En 2016, plus de la moitié (56 %) des cheffes et chefs d'exploitation avaient 50 ans ou plus. La structure des âges en Suisse et son développement présente des similitudes à celles des autres pays d'Europe. De toute évidence, les cheffes et chefs d'exploitation cèdent toujours plus tard leurs exploitations. En Suisse, cette évolution n'a pas eu de répercussions négatives notables jusqu'à ce jour.

Evolution

L'Office fédéral de la statistique recense chaque année l'âge des cheffes et des chefs d'exploitation dans le cadre du recensement des entreprises agricoles et du relevé structurel agricole. Il n'y a pas de données disponibles concernant l'année 2006. Pour des raisons évidentes - p.ex. dans le cas des communautés d'exploitation - les indications sur l'âge de la cheffe ou du chef d'exploitation font défaut pour certaines exploitations. Les statistiques en question ne recensent donc pas toutes les exploitations agricoles ; les données disponibles en 2016 ne recouvraient que 87 % des exploitations. Selon les chiffres de l'Office fédéral de la statistique, les cheffes et chefs d'exploitation en Suisse sont de plus en plus âgés en moyenne (cf. graphique 1 et tableau 1). Ces dernières années, c'est en particulier le groupe des cheffes et chefs d'exploitation de 35 à 44 ans qui a connu une nette diminution. En revanche, le groupe des cheffes et chefs d'exploitation de 55 à 64 ans grandit depuis un certain temps déjà. Même la classe d'âge de 45 à 54 ans a diminué ces dernières années. Une petite lueur d'espoir apparaît dans le cas des jeunes cheffes et chefs d'exploitation de moins de 35 ans : leur proportion, certes faible, est restée stable ces dernières années.

Grafik 1: Entwicklung der Betriebsleiter nach Altersklassen in der Schweiz
 Graphique 1: Evolution des chefs d'exploitation par classe d'âge en Suisse



Vergleich mit Europa

EUROSTAT erstellt in Abständen von jeweils zwei bis drei Jahren eine vergleichbare Statistik. Dazu hat EUROSTAT für das Jahr 2010 auch die Schweizer Daten in harmonisierter Form übernommen. Leider sind für 2013 keine direkten Vergleichsdaten mehr vorhanden. Betrachtet man jedoch die Daten der Tabelle 2 sowie die nachfolgende Grafik 2, so kann man feststellen, dass die Schweiz im Jahr 2010 eine ähnliche oder in vielen Fällen sogar tendenziell jüngere Altersstruktur als andere europäische Länder aufweist. Zudem stieg in den meisten europäischen Ländern das durchschnittliche Alter der Betriebsleiter von 2010 auf 2013 in einem ähnlichen Ausmass an wie in der Schweiz. Somit befinden sich die Schweizer Landwirtschaftsbetriebe bzw. deren Betriebsleiter in guter Gesellschaft.

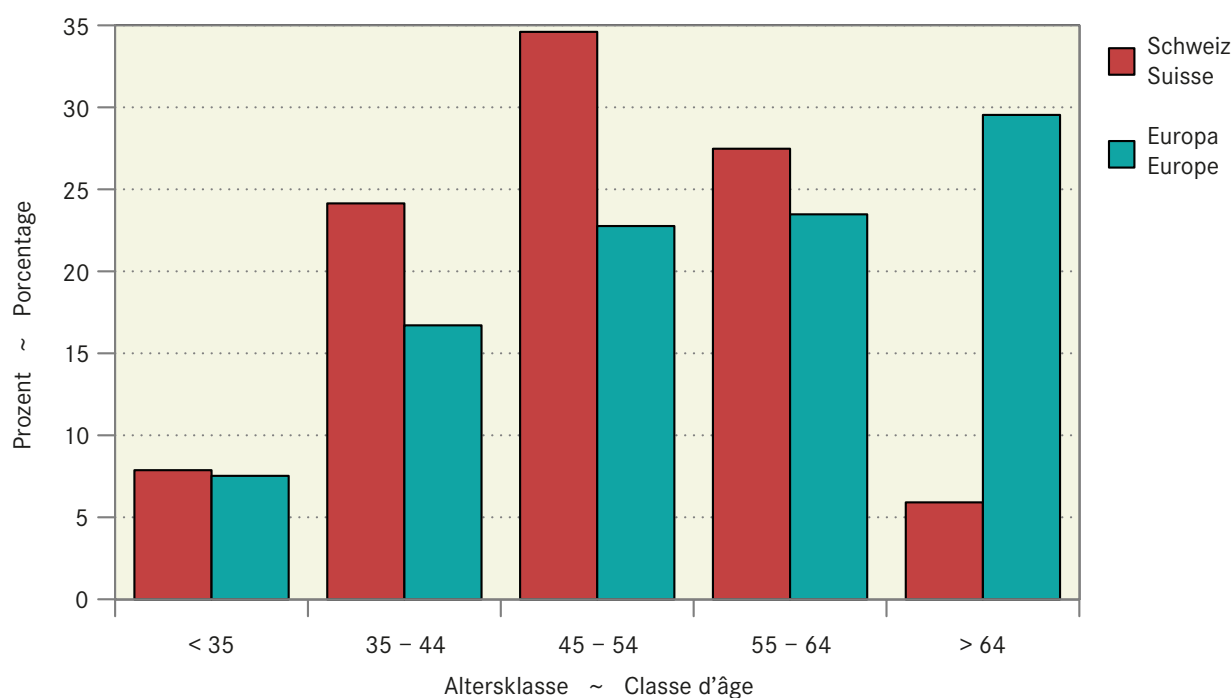
Comparaison avec l'Europe

EUROSTAT réalise une statistique comparable tous les deux à trois ans environ. Pour l'année 2010, EUROSTAT a aussi repris les données suisses sous une forme harmonisée. Il n'y a malheureusement pas de données permettant une comparaison directe pour 2013. En considérant toutefois les données dans le tableau 2 et le graphique 2 ci-dessous, il est possible de constater que la Suisse présente une structure d'âge très similaire, voire souvent plus jeune que les autres pays européens. En outre, l'âge moyen des chefs d'exploitation a augmenté dans les mêmes proportions qu'en Suisse dans la plupart des pays européens entre 2010 et 2013. Par conséquent, les exploitations agricoles suisses ou leurs chefs d'exploitation se trouvent dans les normes.

Grafik 2: Anteile der Betriebsleiter nach Altersklasse, 2010

Graphique 2: Part des chefs d'exploitation par classe d'âge, 2010

Die Anteile in Europa wurden anhand der in Tabelle 2 aufgeführten Länder ermittelt. Les pourcentages en Europe ont été calculés sur la base des pays énumérés dans le tableau 2.



Schlussfolgerungen

In der Schweiz haben die Anteile der Altersklassen der älteren Betriebsleiter in den letzten Jahren deutlich zugenommen. Anscheinend ist das hohe Durchschnittsalter der Betriebsleiter typisch für die Landwirtschaft Europas. In der Schweiz lässt sich das zunehmende Alter vielleicht auch durch die folgenden Überlegungen erklären: Die Arbeitsauslastung ist auf vielen Betrieben aufgrund der Mechanisierung und Produktivitätssteigerung in den letzten Jahren eher gesunken. Oft ist es daher auf vielen Betrieben nicht möglich, genügend Einkommen für zwei Familienmitglieder zu erwirtschaften. Der potentielle Betriebsnachfolger hat dabei eher die besseren Chancen, einer anderweitigen Tätigkeit nachzugehen, bis der Betriebsleiter in Pension geht. Oft wird heute deshalb die Landwirtschaftslehre mit einer weiteren Ausbildung kombiniert oder die landwirtschaftliche Ausbildung wird als Zweitausbildung absolviert, allenfalls in der Form eines sogenannten Direktzahlungskurses. Verfolgt man die landwirtschaftliche Presse, so sind käufliche Landwirtschaftsbetriebe weiterhin gesucht. Auch die Abnahme der Betriebe erfolgt nicht mit einer beunruhigenden Geschwindigkeit sondern mit gemässigten 1.8 % pro Jahr (Abnahme von 2015 auf 2016). Insofern scheint das zunehmende Alter der Betriebsleiter bisher keine negativen Auswirkungen zur Folge zu haben und keinen Anlass für Sorgen zu bieten.

Conclusions

En Suisse, les proportions des classes d'âge des chefs d'exploitation plus âgés ont connu une nette augmentation ces dernières années. L'âge moyen élevé des chefs d'exploitation semble se situer dans les normes de l'agriculture en Europe. Les réflexions suivantes permettent peut-être aussi d'expliquer l'augmentation de l'âge des chefs d'exploitation : la charge de travail a plutôt diminué dans beaucoup d'exploitations en raison de la mécanisation et des gains de productivité ces dernières années. Par conséquent, il est souvent impossible, dans beaucoup d'exploitations, de dégager un revenu suffisant pour deux membres de la famille. Le successeur potentiel à la tête de l'exploitation a donc meilleur temps d'exercer une autre activité jusqu'à ce que le chef d'exploitation prenne sa retraite. C'est pourquoi l'apprentissage dans l'agriculture est souvent combiné avec une formation supplémentaire ou la formation agricole est effectuée comme seconde formation, dans certains cas sous forme de « cours sur les paiements directs ». En suivant la presse agricole, force est de constater que les exploitations agricoles à vendre restent prisées. D'ailleurs, la diminution des exploitations ne se poursuit pas à une vitesse alarmante, mais à un rythme modéré de 1.8 % par an (diminution de 2015 à 2016). En ce sens, le vieillissement des chefs d'exploitation ne semble pas avoir eu des répercussions négatives jusqu'à ce jour et ne constitue pas un sujet de préoccupation.

Tabelle 1: Landwirtschaftsbetriebe nach Altersklasse des Betriebsleiters
Tableau 1: Exploitations agricoles par classe d'âge du chef d'exploitation

Altersklasse	2000	2005	2010	2011	2012	2013	2014	2015	2016	Classe d'âge
	Betriebe					Exploitations				
≤ 24	618	372	251	195	197	225	191	191	213	≤ 24
25 - 29	2 360	1 445	1 229	1 061	1 096	1 150	1 052	1 018	1 039	25 - 29
30 - 34	6 111	3 904	2 877	2 647	2 595	2 668	2 554	2 566	2 528	30 - 34
35 - 39	9 224	7 254	5 153	4 604	4 292	4 194	3 911	3 810	3 818	35 - 39
40 - 44	9 887	9 454	7 662	7 123	6 739	6 495	5 868	5 464	5 143	40 - 44
45 - 49	9 539	9 352	9 266	8 756	8 441	8 198	7 785	7 443	7 213	45 - 49
50 - 54	9 891	8 740	8 762	8 759	8 877	8 987	8 663	8 583	8 319	50 - 54
55 - 59	8 660	8 569	7 666	7 631	7 529	7 618	7 627	7 819	7 931	55 - 59
60 - 64	6 670	6 623	6 509	6 332	6 217	6 175	5 968	6 052	6 111	60 - 64
≥ 65	4 317	2 921	2 746	3 001	3 035	2 983	2 816	2 926	2 932	≥ 65
Betriebe mit Angaben	67 277	58 634	52 121	50 109	49 018	48 693	46 435	45 872	45 247	Exploitations avec indications
Betriebe total	70 537	63 627	59 065	57 617	56 575	55 207	54 046	53 232	52 263	Exploitations total
	In Prozent der Betriebe mit Angaben					En pour cent des exploitations avec indications				
≤ 24	0.9	0.6	0.5	0.4	0.4	0.5	0.4	0.4	0.5	≤ 24
25 - 29	3.5	2.5	2.4	2.1	2.2	2.4	2.3	2.2	2.3	25 - 29
30 - 34	9.1	6.7	5.5	5.3	5.3	5.5	5.5	5.6	5.6	30 - 34
35 - 39	13.7	12.4	9.9	9.2	8.8	8.6	8.4	8.3	8.4	35 - 39
40 - 44	14.7	16.1	14.7	14.2	13.7	13.3	12.6	11.9	11.4	40 - 44
45 - 49	14.2	15.9	17.8	17.5	17.2	16.8	16.8	16.2	15.9	45 - 49
50 - 54	14.7	14.9	16.8	17.5	18.1	18.5	18.7	18.7	18.4	50 - 54
55 - 59	12.9	14.6	14.7	15.2	15.4	15.6	16.4	17.0	17.5	55 - 59
60 - 64	9.9	11.3	12.5	12.6	12.7	12.7	12.9	13.2	13.5	60 - 64
≥ 65	6.4	5.0	5.3	6.0	6.2	6.1	6.1	6.4	6.5	≥ 65
Betriebe mit Angaben	100.0	100.0	100.0	100.0	100.0	100.0	100.0	100.0	100.0	Exploitations avec indications

Tabelle 2: Landwirtschaftsbetriebe nach Altersklasse der Betriebsleiter in der EU
Tableau 2: Exploitations agricoles par l'âge du chef d'exploitation, UE

Land	Total	< 35	35 - 44	45 - 54	55 - 64	≥ 65	Pays	
	1000 Betriebe, 2010						1000 exploitations, 2010	
Belgien	42.9	2.1	8.0	13.8	10.5	8.6	Belgique	
Bulgarien	370.5	25.5	44.5	68.5	93.8	138.2	Bulgarie	
Tschechische Republik	22.9	2.7	4.7	6.1	6.4	2.9	République tchèque	
Dänemark	41.4	2.0	7.6	13.8	10.3	7.8	Danemark	
Deutschland	299.1	21.3	73.4	109.3	79.3	15.9	Allemagne	
Estland	19.6	1.4	3.5	4.7	4.6	5.6	Estonie	
Irland	139.9	9.5	25.2	34.9	35.0	35.4	Irlande	
Griechenland	723.1	50.2	112.7	163.1	156.2	240.9	Grèce	
Spanien	989.8	52.8	152.4	237.0	253.2	294.4	Espagne	
Frankreich	516.1	45.1	109.4	167.0	132.7	61.9	France	
Italien	1 620.9	82.1	203.5	338.1	393.9	603.4	Italie	
Zypern	38.9	1.0	3.7	9.7	11.6	12.8	Chypre	
Lettland	83.4	4.5	14.3	22.5	17.3	24.8	Lettonie	
Litauen	199.9	11.7	32.2	48.9	37.7	69.4	Lituanie	
Luxemburg	2.2	0.2	0.4	0.7	0.6	0.3	Luxembourg	
Ungarn	576.8	40.8	84.0	122.0	160.8	169.2	Hongrie	
Malta	12.5	0.6	1.5	3.2	3.9	3.3	Malte	
Niederlande	72.3	2.6	14.9	22.8	18.9	13.2	Pays-Bas	
Österreich	150.2	16.1	41.1	53.6	27.0	12.4	Autriche	
Polen	1 506.6	221.6	369.6	486.3	302.8	126.4	Pologne	
Portugal	305.3	7.9	25.1	54.4	76.0	141.9	Portugal	
Rumänien	3 859.0	280.4	609.6	636.4	868.9	1 463.7	Roumanie	
Slowenien	74.7	3.2	10.4	18.7	19.6	22.7	Slovénie	
Slowakei	24.5	1.7	3.6	6.6	6.9	5.6	Slovaquie	
Finnland	63.9	5.5	12.8	20.2	19.3	6.1	Finlande	
Schweden	71.1	3.4	10.5	18.6	20.4	18.2	Suède	
Vereinigtes Königreich	185.2	7.5	24.8	49.1	51.2	52.6	Royaume-Uni	
Norwegen	46.6	4.3	11.2	14.6	12.1	4.4	Norvège	
Schweiz	59.1	4.7	14.3	20.4	16.2	3.5	Suisse	
	Anteil in %, 2010						Part en %, 2010	
Belgien	100.0	4.8	18.7	32.2	24.4	20.0	Belgique	
Bulgarien	100.0	6.9	12.0	18.5	25.3	37.3	Bulgarie	
Tschechische Republik	100.0	11.7	20.7	26.9	28.0	12.8	République tchèque	
Dänemark	100.0	4.7	18.3	33.4	24.8	18.9	Danemark	
Deutschland	100.0	7.1	24.5	36.5	26.5	5.3	Allemagne	
Estland	100.0	6.9	17.6	23.8	23.4	28.4	Estonie	
Irland	100.0	6.8	18.0	25.0	25.0	25.3	Irlande	
Griechenland	100.0	6.9	15.6	22.6	21.6	33.3	Grèce	
Spanien	100.0	5.3	15.4	23.9	25.6	29.7	Espagne	
Frankreich	100.0	8.7	21.2	32.4	25.7	12.0	France	
Italien	100.0	5.1	12.6	20.9	24.3	37.2	Italie	
Zypern	100.0	2.6	9.4	25.1	29.9	33.0	Chypre	
Lettland	100.0	5.4	17.1	26.9	20.8	29.8	Lettonie	
Litauen	100.0	5.9	16.1	24.5	18.8	34.7	Lituanie	
Luxemburg	100.0	7.3	19.5	32.3	27.3	13.6	Luxembourg	
Ungarn	100.0	7.1	14.6	21.2	27.9	29.3	Hongrie	
Malta	100.0	4.8	12.1	25.8	31.4	26.0	Malte	
Niederlande	100.0	3.6	20.5	31.5	26.1	18.3	Pays-Bas	
Österreich	100.0	10.7	27.3	35.7	18.0	8.2	Autriche	
Polen	100.0	14.7	24.5	32.3	20.1	8.4	Pologne	
Portugal	100.0	2.6	8.2	17.8	24.9	46.5	Portugal	
Rumänien	100.0	7.3	15.8	16.5	22.5	37.9	Roumanie	
Slowenien	100.0	4.3	14.0	25.1	26.2	30.4	Slovénie	
Slowakei	100.0	7.1	14.9	27.0	28.3	22.7	Slovaquie	
Finnland	100.0	8.6	20.0	31.6	30.2	9.6	Finlande	
Schweden	100.0	4.8	14.8	26.2	28.7	25.6	Suède	
Vereinigtes Königreich	100.0	4.1	13.4	26.5	27.6	28.4	Royaume-Uni	
Norwegen	100.0	9.2	24.0	31.3	25.9	9.5	Norvège	
Schweiz	100.0	7.9	24.1	34.6	27.5	5.9	Suisse	

./.

Tabelle 2: Landwirtschaftsbetriebe nach Altersklasse der Betriebsleiter in der EU **Fortsetzung**
Tableau 2: Exploitations agricoles par classe d'âge du chef d'exploitation, UE **Suite**

Land	Total	< 35	35 - 44	45 - 54	55 - 64	≥ 65	Pays
	1000 Betriebe, 2013			1000 exploitations, 2013			
Belgien	37.8	1.5	5.7	12.4	10.1	8.0	Belgique
Bulgarien	254.4	16.3	33.7	47.0	64.1	93.3	Bulgarie
Tschechische Republik	26.3	1.2	3.9	6.2	8.9	6.0	République tchèque
Dänemark	38.3	1.0	5.6	11.9	10.6	9.3	Danemark
Deutschland	285.0	19.5	56.1	106.0	84.8	18.6	Allemagne
Estland	19.2	1.4	3.2	4.5	4.2	5.8	Estonie
Irland	139.6	8.7	23.3	35.1	35.5	37.0	Irlande
Griechenland	709.5	36.9	104.3	169.7	176.4	222.2	Grèce
Spanien	965.0	35.7	122.9	241.6	243.0	321.8	Espagne
Frankreich	472.2	41.6	90.3	154.4	127.3	58.5	France
Italien	1 010.3	45.7	109.6	218.6	235.8	400.7	Italie
Zypern	35.4	0.6	2.4	7.6	10.6	14.1	Chypre
Lettland	81.8	4.1	11.9	21.5	19.8	24.6	Lettonie
Litauen	171.8	9.7	23.8	44.0	35.9	58.4	Lituanie
Luxemburg	2.1	0.2	0.4	0.7	0.6	0.3	Luxembourg
Ungarn	491.3	30.2	73.2	95.5	143.7	148.8	Hongrie
Malta	9.4	0.4	1.2	2.3	3.1	2.4	Malte
Niederlande	67.5	2.1	11.0	22.1	18.1	14.2	Pays-Bas
Österreich	140.4	15.4	34.3	51.2	27.5	12.1	Autriche
Polen	1 429.0	173.6	339.1	431.8	346.9	137.7	Pologne
Portugal	264.4	6.5	19.1	44.0	62.4	132.4	Portugal
Rumänien	3 629.7	172.0	504.8	614.6	851.2	1 487.1	Roumanie
Slowenien	72.4	3.5	10.4	19.1	21.1	18.3	Slovénie
Slowakei	23.6	1.9	3.6	5.9	7.1	5.1	Slovaquie
Finnland	54.4	4.6	12.0	16.4	15.9	5.5	Finlande
Schweden	67.2	2.9	8.6	16.7	18.8	20.2	Suède
Vereinigtes Königreich	183.0	7.1	20.3	48.7	51.1	55.8	Royaume-Uni
Norwegen	43.3	3.4	9.2	13.6	11.5	5.6	Norvège
	Anteil in %, 2013			Part en %, 2013			
Belgien	100.0	4.0	15.2	32.9	26.8	21.2	Belgique
Bulgarien	100.0	6.4	13.2	18.5	25.2	36.7	Bulgarie
Tschechische Republik	100.0	4.6	14.8	23.8	33.9	23.0	République tchèque
Dänemark	100.0	2.5	14.7	31.0	27.6	24.2	Danemark
Deutschland	100.0	6.8	19.7	37.2	29.8	6.5	Allemagne
Estland	100.0	7.5	16.8	23.4	21.8	30.4	Estonie
Irland	100.0	6.3	16.7	25.1	25.5	26.5	Irlande
Griechenland	100.0	5.2	14.7	23.9	24.9	31.3	Grèce
Spanien	100.0	3.7	12.7	25.0	25.2	33.3	Espagne
Frankreich	100.0	8.8	19.1	32.7	27.0	12.4	France
Italien	100.0	4.5	10.8	21.6	23.3	39.7	Italie
Zypern	100.0	1.7	6.9	21.5	30.1	40.0	Chypre
Lettland	100.0	5.0	14.5	26.2	24.1	30.0	Lettonie
Litauen	100.0	5.6	13.9	25.6	20.9	34.0	Lituanie
Luxemburg	100.0	8.7	17.3	32.2	27.4	14.4	Luxembourg
Ungarn	100.0	6.1	14.9	19.4	29.2	30.3	Hongrie
Malta	100.0	3.8	12.9	24.8	33.4	25.1	Malte
Niederlande	100.0	3.1	16.3	32.7	26.9	21.0	Pays-Bas
Österreich	100.0	10.9	24.4	36.5	19.6	8.6	Autriche
Polen	100.0	12.1	23.7	30.2	24.3	9.6	Pologne
Portugal	100.0	2.5	7.2	16.6	23.6	50.1	Portugal
Rumänien	100.0	4.7	13.9	16.9	23.5	41.0	Roumanie
Slowenien	100.0	4.8	14.4	26.4	29.1	25.3	Slovénie
Slowakei	100.0	8.1	15.4	24.9	30.0	21.6	Slovaquie
Finnland	100.0	8.5	22.0	30.1	29.2	10.2	Finlande
Schweden	100.0	4.4	12.8	24.8	28.0	30.0	Suède
Vereinigtes Königreich	100.0	3.9	11.1	26.6	27.9	30.5	Royaume-Uni
Norwegen	100.0	8.0	21.2	31.3	26.5	13.0	Norvège