

## Schätzung der Schweizer Ackerfläche für 2017

Autor: Daniel Erdin

Quellen: Bundesamt für Statistik (BFS), Bundesamt für Landwirtschaft (BLW), Schweizer Zucker AG, swiss granum, Agristat

**Dank der Zunahme der Flächen von Silomais, Freilandgemüse und Kunstwiesen nimmt die Ackerfläche 2017 gegenüber dem Vorjahr um knapp 3000 Hektaren zu und überschreitet die Schwelle von 400 000 Hektaren deutlich. Die fünf wichtigsten Kulturen – Weizen, Mais, Gerste, Raps und Zuckerrüben – bedecken 78 % der offenen Ackerfläche.**

### Methode der Flächenschätzung

Die Flächen 2017 wurden für den vorliegenden Bericht auf der Basis unvollständiger und provisorischer Daten der Direktzahlungserhebung 2017 des Bundesamtes für Landwirtschaft (BLW) und weiterer, ergänzender Angaben (Prognosen der Anbauflächen von Getreide, Ölsaaten und Körnerleguminosen in Zusammenarbeit mit swiss granum, Angaben der Zuckerrübenfabriken) geschätzt. Wir danken an dieser Stelle dem Bundesamt für Landwirtschaft für die Unterstützung. Die resultierenden Flächenangaben sind noch nicht sehr präzise. Die Resultate werden durch Agristat unter anderem für die Schätzung der verwendbaren Produktion verwendet. Die detaillierten Ergebnisse befinden sich in Tabelle 1. Das Bundesamt für Statistik (BFS) wird zu Beginn des Jahres 2018 die provisorischen Flächendaten der landwirtschaftlichen Betriebsstrukturerhebung 2017 und damit präzisere Daten publizieren.

Bei den Positionen der Direktzahlungserhebung gab es 2017 im Ackerbau keine relevanten Änderungen. Die Flächen von Buchweizen, Leindotter, siliertem Getreide und Sorghum waren schon 2016 neu dazugekommen. Buchweizen hat ein gewisses Potenzial als glutenfreies Pseudogetreide. Sorghum kann als Ersatz für Silomais dienen, z.B. an sehr trockenen Standorten oder bei hoher Wildschweindichte.

### Resultate der Flächenschätzung für das Jahr 2017

**Weizen (-1.3 %):** Die geschätzte Weizenfläche nimmt 2017 um rund 1100 Hektaren ab, insbesondere die Futterweizenfläche (-13 %) fällt beinahe auf das Niveau des Jahres 2015 zurück. Beim Brotweizen kann die Zunahme beim Sommerweizen (+21 %) den Rückgang beim Winterweizen (-0.5 %) nur zur Hälfte kompensieren.

**Andere Getreide (+0.8 %):** Die Dinkelfläche (+8 %) steigt weiter deutlich an und ebenso die Fläche der alten, wenig bedeutenden Getreidearten Emmer und Einkorn (+10 %). Die Roggenfläche ändert sich kaum. Die Fläche der Hirse hat sich mehr als verdoppelt, bleibt mit 168 Hektaren jedoch weiterhin bescheiden. Die Fläche des Futtergetreides (ohne Futterweizen) bleibt stabil. Der Rückgang bei der Gerste (-1.3 %) wird durch Zunahmen beim Hafer (+11 %) und beim Körnermais (+1.1 %) kompensiert.

**Körnerleguminosen (+2.8 %):** Die Fläche der Eiweisserbsen (-10 %) nimmt nach dem kontinuierlichen Anstieg in den Jahren 2013 bis 2016 deutlich ab. Dies dürfte nicht zuletzt eine Folge der sehr schlechten Erträge im Vorjahr sein, als die Eiweisserbsen unter dem nassen ersten Halbjahr stark gelitten haben. Die Ackerbohnen (+69 %) kompensieren den Rückgang bei den Eiweisserbsen jedoch vollständig. Auch der Anbau von Mischungen von Körnerleguminosen mit Getreide (+29 %) breitet sich weiter aus, womit die Fläche der Körnerleguminosen insgesamt eher leicht ansteigt.

**Hackfrüchte (+1.2 %):** Die Kartoffelfläche nimmt um gut 200 Hektaren (+1.9 %) zu. Auch die Zuckerrübenfläche liegt eher leicht höher als 2016 (+0.8 %). Bei den Futterrüben (-2.5 %) hält der Abwärtstrend weiter an.

**Ölsaaten (-0.9 %):** Die Rapsfläche geht um mehr als 500 Hektaren zurück (-2.6 %), während die Sonnenblumenfläche um 263 Hektaren (+5.4 %) zunimmt. Die Sojafläche bleibt annähernd stabil. Ein Wachstum findet bei den weniger bedeutenden Kulturen wie Lein, Mohn, Saflor und Leindotter statt, reicht jedoch bei weitem nicht aus, um den Rückgang beim Raps zu kompensieren.

## Estimation des terres assolées en Suisse pour 2017

Auteur : Daniel Erdin

Sources : Office fédéral de la statistique (OFS), Office fédéral de l'agriculture (OFAG), Sucre Suisse SA, swiss granum, Agristat

**Grâce à l'augmentation des surfaces de maïs d'ensilage, de légumes de plein champ et de prairies artificielles, les terres assolées progressent en 2017 de près de 3000 hectares par rapport à 2016 et dépassent clairement le seuil de 400 000 hectares. Les cinq cultures principales – blé, maïs, orge, colza et betteraves sucrières – couvrent 78 % des terres ouvertes.**

### Méthode pour l'estimation des surfaces

Les présentes estimations des surfaces en 2017 s'appuient sur des données encore incomplètes et provisoires du relevé 2017 des paiements directs de l'Office fédéral de l'agriculture (OFAG), ainsi que sur d'autres indications complémentaires (pronostics relatifs aux surfaces cultivées de céréales, d'oléagineux et de protéagineux en collaboration avec swiss granum, données des sucreries). Nous remercions ici l'Office fédéral de l'agriculture pour son soutien. Les indications relatives aux surfaces manquent encore de précision. Agristat utilise les résultats, entre autres, pour estimer la production utilisable. Le tableau 1 présente les résultats détaillés. L'Office fédéral de la statistique (OFS) publiera au début 2018 les données provisoires sur les surfaces dans son relevé des structures agricoles et fournira par conséquent des données plus fiables.

Les rubriques du relevé des paiements directs ne font état en 2017 que de modifications mineures. Les surfaces de sarrasin, cameline, céréales enlées non battues et sorgho ont déjà fait leur apparition en 2016. Le sarrasin présente un certain potentiel en tant que pseudo-céréale sans gluten. Le sorgho peut remplacer le maïs d'ensilage, p. ex. dans des endroits très secs ou présentant une densité de sangliers.

### Résultats de l'estimation des surfaces pour 2017

**Blé (-1.3 %):** la surface en blé diminue en 2017 de près de 1100 hectares, en particulier la surface en blé fourrager (-13 %) régresse pour ainsi dire au niveau de 2015. Dans le cas du blé panifiable, la progression au niveau du blé de printemps (+21 %) ne peut compenser le recul au niveau du blé d'automne (-0.5 %) que de moitié.

**Autres céréales (+0.8 %):** la surface en épeautre (+8 %) continue sa nette progression, tout comme les surfaces des anciennes céréales peu importantes que sont l'amidonnière et l'engrain (+10 %). La surface de seigle reste pour ainsi dire inchangée. La surface en millet a plus que doublé, mais reste modeste avec 168 hectares. La surface en céréales fourragères (sans blé fourrager) demeure stable. La baisse de l'orge (1.3 %) est compensée par les augmentations d'avoine (+11 %) et de maïs-grain (+1.1 %).

**Protéagineux (+2.8 %):** la surface des pois protéagineux (-10 %) diminue de façon significative après avoir connu une hausse continue de 2013 à 2016. Cette baisse est sans doute la conséquence des très mauvais rendements enregistrés en 2016, les pois protéagineux ayant fortement souffert au cours du premier semestre très pluvieux. Les féveroles (+69 %) compensent cependant en totalité le recul des pois protéagineux. La culture de mélanges de protéagineux avec des céréales (+29 %) continue de se propager, la surface des protéagineux enregistrant dans l'ensemble plutôt une légère hausse.

**Plantes sarclées (+1.2 %):** la surface en pommes de terre augmente de près de 200 hectares (+1.9 %). La surface en betteraves sucrières se situe aussi à un niveau légèrement supérieur à celui de 2016 (+0.8 %). Les betteraves fourragères continuent d'être orientées à la baisse (-2.5 %).

**Oléagineux (-0.9 %):** la surface en colza diminue de plus de 500 hectares (-2.6 %), tandis que la surface en tournesols augmente de 263 hectares (+5.4 %). La surface en soja reste à peu près stable. Une croissance se met en place pour les cultures de portée mineure, telles que le lin, pavot, carthame et cameline, mais est loin d'être suffisante pour compenser la baisse du colza.

**Übrige Ackerkulturen (+3.9 %):** Absolut betrachtet weist die Fläche des Silo- und Grünmais mit 1430 Hektaren die grösste Zunahme aus (+3.1%). Einen deutlichen Anstieg verzeichnet auch die Fläche des Freilandgemüses mit zusätzlichen 920 Hektaren (+8%).

**Ackerfläche insgesamt:** Vor allem die Zunahmen beim Silo- und Grünmais sowie beim Freilandgemüse führen insgesamt zu einer Ausdehnung der offenen Ackerfläche (+0.8%) um mehr als 2000 Hektaren. Auch die Fläche der Kunstwiesen steigt um 849 Hektaren (+0.7%), womit die Ackerfläche insgesamt (+0.7%) die Schwelle von 400 000 Hektaren deutlich überschreitet und um fast 3000 Hektaren zunimmt. Die Flächenzunahmen bei den Kunstwiesen und beim Silo- mais stehen wahrscheinlich in Zusammenhang mit den Anforderungen an die graslandbasierte Milch- und Fleischproduktion.

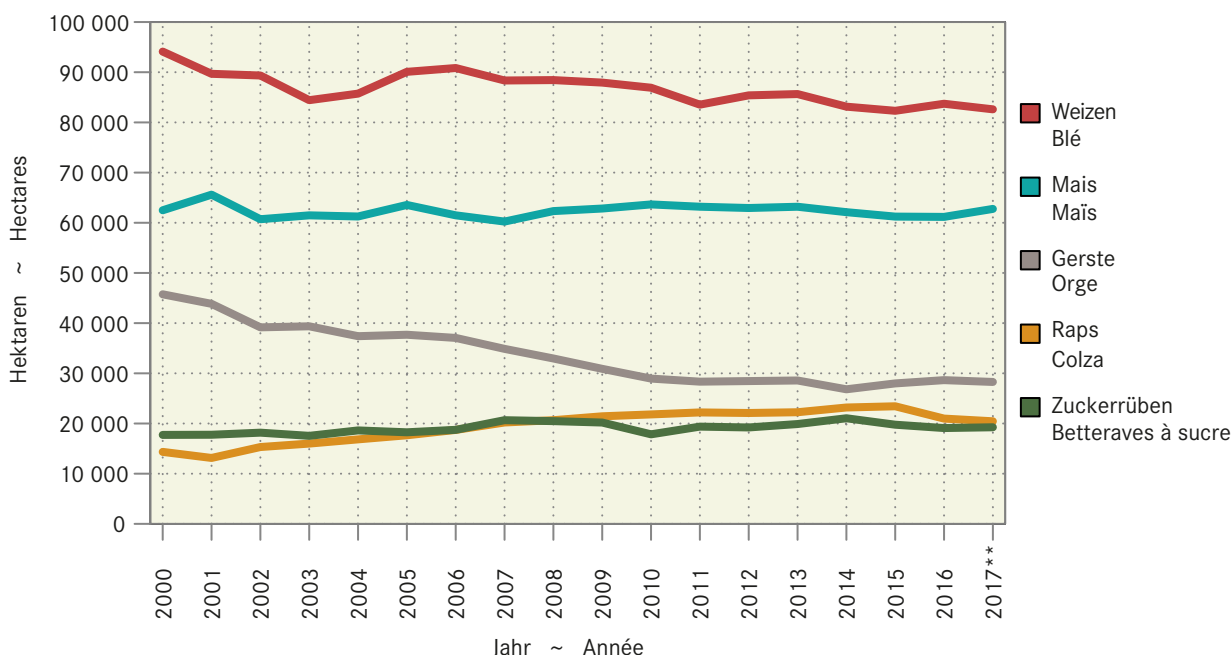
Die Statistik der offenen Ackerfläche weist immer mehr Kulturen aus und wird damit vielfältiger. Die fünf wichtigsten Kulturen - Weizen, Mais (Silo- und Körnermais), Gerste, Raps und Zuckerrüben - bedecken zusammen jedoch immer noch 78% der offenen Ackerfläche (siehe Grafik 1). Ihre Bedeutung hat in den letzten Jahren nur wenig abgenommen. Der Getreideanbau (und damit insbesondere der Anbau von Weizen und Gerste) hat jedoch stark unter der Umstellung der Agrarpolitik von Preisstützung auf Direktzahlungen in den 90er Jahren gelitten.

**Autres grandes cultures (+3.9%) :** en termes absolus, la surface en maïs d'ensilage et en maïs vert enregistre, avec 1430 hectares, l'augmentation la plus forte (+3.1%). La surface en légumes de plein champ connaît également une nette progression, avec 920 hectares supplémentaires (+8%).

**Terres assolées dans l'ensemble :** les hausses de maïs d'ensilage et de maïs vert ainsi que de légumes de plein champ entraînent en particulier une extension des terres ouvertes (+0.8%) de plus de 2000 hectares. La surface en prairies artificielles grandit également de 849 hectares (+0.7%), les terres assolées dans l'ensemble (+0.7%) dépassant nettement le seuil de 400 000 hectares et augmentant de presque 3000 hectares. La progression des surfaces dans le cas des prairies artificielles et du maïs d'ensilage s'inscrit vraisemblablement dans le contexte des exigences relatives à la production de lait et de viande basée sur les herbages.

La statistique des terres ouvertes enregistre de plus en plus de cultures et, ce faisant, se diversifie. Les cinq cultures principales - blé, maïs (maïs d'ensilage et maïs-grain), orge, colza et betteraves sucrières - continuent cependant de couvrir 78% des terres ouvertes (cf. graphique 1). Leur importance n'a que peu fluctué par rapport aux années précédentes. La culture de céréales (notamment la culture de blé et d'orge) a cependant beaucoup souffert de la politique agricole mise en œuvre dans les années 1990, ayant entraîné un recul du soutien des prix et une augmentation des paiements directs.

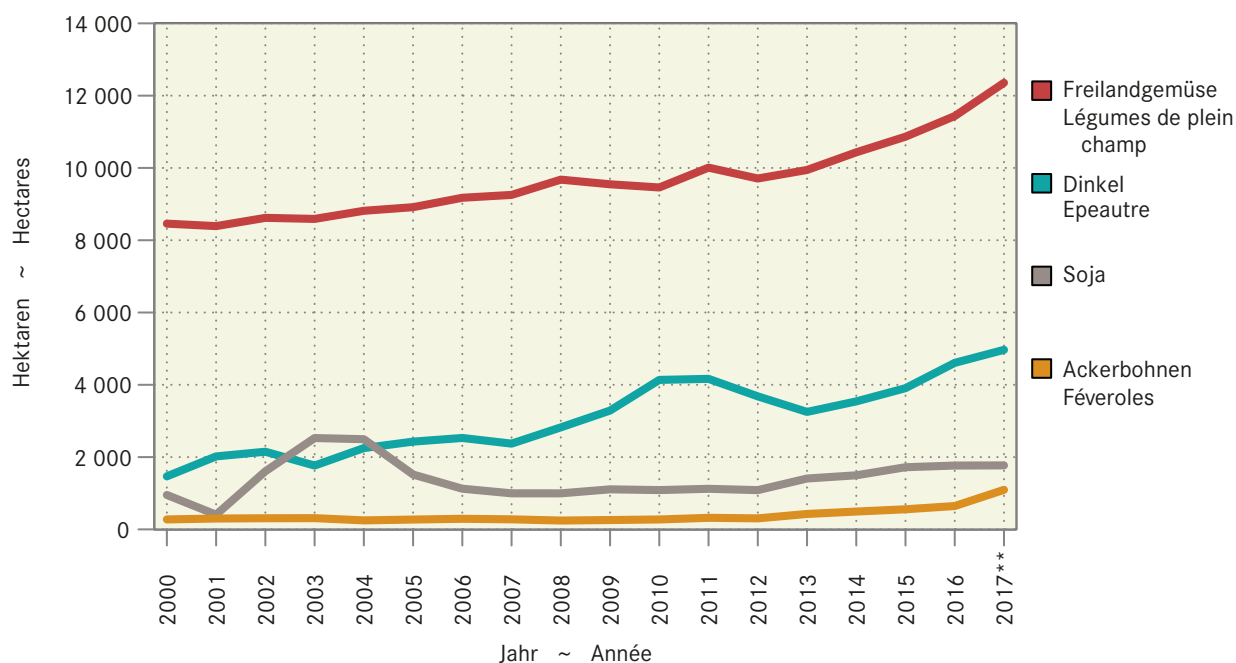
Grafik 1: Entwicklung der nach Fläche wichtigsten Kulturen  
 Graphique 1: Evolution des cultures les plus importantes selon la surface



Gewisse Kulturen mit kleinerer Fläche haben eine beträchtliche Entwicklung durchlaufen, so etwa Dinkel, Soja, Ackerbohnen und Freilandgemüse (siehe Grafik 2). Die Fläche des Freilandgemüses nimmt seit vielen Jahren kontinuierlich zu und verzeichnet in den letzten Jahren einen verstärkten Zuwachs. Dabei ist Freilandgemüse ein Sammelbegriff für viele unterschiedliche einjährige Gemüsekulturen, welche auf der offenen Ackerfläche angebaut werden. Darunter fallen auch Gemüse für die Verarbeitungsindustrie (Konservengemüse) und die Wurzeln der Treibzichorien. Letztere werden im Winter für die Produktion von Brüsseler-Salat verwendet.

Certaines cultures de faible superficie ont connu un développement considérable, à l'instar du seigle, du soja, des féveroles et des légumes de plein champ (cf. graphique 2). La surface des légumes de plein champ continue à croître depuis de nombreuses années et affiche une hausse renforcée ces dernières années. Les légumes de plein champ sont un terme générique désignant de nombreuses cultures maraîchères annuelles différentes qui sont cultivées sur les terres ouvertes. Tel est également le cas des légumes destinés à l'industrie de transformation (légumes de conserve) et des racines de chicorée de Bruxelles. En hiver, ces dernières sont utilisées pour la consommation en salade.

Grafik 2: Entwicklung der Flächen einiger Kulturen  
Graphique 2: Evolution des surfaces de quelques cultures



**Tabelle 1: Ackerfläche der Schweiz**  
**Tableau 1: Terres assolées en Suisse**

Anbaufläche in Hektaren ~ Surface cultivée en hectares

Kultur	2015'	2016	2017**	Veränderung 2017/2016		Culture
	ha	ha	ha	absolut	%	
<b>Getreide insgesamt</b>	144 023	144 847	144 203	-643	-0.4	<b>Céréales, total</b>
<b>Getreide zur menschlichen Ernährung</b>	88 348	90 667	90 031	-636	-0.7	<b>Céréales pour l'alimentation humaine</b>
Weizen	82 312	83 719	82 606	-1 113	-1.3	Blé
Sommerweizen	1 913	957	1 157	200	20.9	Blé de printemps
Winterweizen	74 018	75 354	74 974	-380	-0.5	Blé d'automne
Futterweizen	6 381	7 408	6 475	-933	-12.6	Blé fourrager
Dinkel	3 907	4 607	4 967	360	7.8	Epeautre
Roggen	1 890	1 985	1 996	11	0.6	Seigle
Emmer, Einkorn	67	134	147	13	10.1	Amidonner, engrain
Mischel von Brotgetreide	32	24	15	-9	-37.6	Méteil de céréales panifiables
Hirse	63	72	168	96	...	Millet
Buchweizen	...	43	49	6	14.2	Sarrasin
Reis	78	83	83	-	-	Riz
<b>Futtergetreide</b>	53 147	54 180	54 172	-8	-0.0	<b>Céréales fourragères</b>
Gerste	27 986	28 641	28 276	-365	-1.3	Orge
Sommergerste	1 274	1 261	1 014	-247	-19.6	Orge de printemps
Wintergerste	26 712	27 380	27 262	-118	-0.4	Orge d'automne
Hafer	1 556	1 684	1 869	185	11.0	Avoine
Mischel von Futtergetreide	192	221	238	17	7.6	Méteil de céréales fourragères
Triticale	8 090	8 721	8 715	-6	-0.1	Triticale
Körnermais	15 322	14 912	15 074	162	1.1	Maïs-grain
<b>Getreidesaatgut</b>	2 528	...	...	...	...	<b>Semences de céréales</b>
<b>Körnerleguminosen</b>	5 495	5 990	6 157	167	2.8	<b>Légumes secs</b>
Ackerbohnen	556	646	1 094	448	69.4	Féveroles
Eiweisserbsen	4 355	4 553	4 100	-453	-10.0	Pois protéagineux
Lupinen	105	115	117	2	1.4	Lupin
Linsen	70	83	79	-4	-4.6	Lentilles
Mischungen mit Getreide	409	593	767	174	29.3	Mélanges ave des céréales
<b>Hackfrüchte</b>	31 180	30 593	30 948	355	1.2	<b>Plantes sarclées</b>
Kartoffeln	10 891	10 995	11 209	214	1.9	Pommes de terre
Zuckerrüben	19 759	19 095	19 248	153	0.8	Betteraves sucrières
Futterrüben	530	504	491	-13	-2.5	Betteraves fourragères
<b>Ölsaaten (inkl. NWR)</b>	29 898	27 835	27 597	-238	-0.9	<b>Oléagineux</b>
Raps	23 432	20 979	20 442	-537	-2.6	Colza
Sonnenblumen	4 568	4 885	5 148	263	5.4	Tournesol
Soja	1 719	1 765	1 770	5	0.3	Soja
Lein	121	135	156	21	15.3	Lin
Ölkürbisse	50	58	59	1	1.5	Courges à huile
Mohn, Saflor, Leindotter	7	12	22	10	77.7	Pavot, carthame, caméline
<b>Übrige Ackerkulturen</b>	62 219	63 432	65 921	2 489	3.9	<b>Autres cultures</b>
Silo- und Grünmais	45 904	46 259	47 689	1 430	3.1	Maïs à ensiler et vert
Getreide siliert	...	178	197	19	10.4	Céréales ensilées
Sorghum	...	41	79	38	95.0	Sorgho
Freilandgemüse	10 865	11 435	12 355	920	8.0	Légumes de plein champs
Ackerschonstreifen	188	255	291	36	14.0	Bandes culturales extensives
Brache, Ackersaum, Blühstreifen	3 130	3 242	3 255	13	0.4	Jachère, ourlets, bandes fleuries
Tabak	478	472	470	-2	-0.4	Tabac
Einjährige Beeren	472	475	476	1	0.2	Baies annuelles
Übrige offene Ackerfläche	1 183	1 074	1 109	35	3.2	Autres terres ouvertes
<b>Offene Ackerfläche</b>	272 816	272 698	274 826	2 129	0.8	<b>Terres ouvertes</b>
<b>Kunstwiesen</b>	125 537	125 998	126 847	849	0.7	<b>Prairies artificielles</b>
<b>Ackerfläche</b>	398 353	398 695	401 673	2 978	0.7	<b>Terres assolées</b>

Bis zum Jahr 2016: Bundesamt für Statistik (BFS), landwirtschaftliche Betriebszählungen und landwirtschaftliche Betriebsstrukturhebungen, 2017: Schätzung durch Agristat aufgrund unvollständiger, provisorischer AGIS-Daten des Bundesamtes für Landwirtschaft

Jusqu'à l'an 2016: Office fédéral de la statistique (OFS), recensements des exploitations agricoles et relevés des tructures agricoles, 2017: Estimation établie par Agristat sur la base de données AGIS incomplètes et provisoires de l'Office fédéral de l'agriculture