

Schätzung der Schweizer Ackerfläche 2018

Autor: Daniel Erdin

Quellen: Bundesamt für Statistik (BFS),
Bundesamt für Landwirtschaft (BLW), swiss granum, Agristat

Gemäss der vorliegenden Flächenschätzung 2018 nimmt die offene Ackerfläche im laufenden Jahr tendenziell zu und steigt auf 274 835 Hektaren. Der grösste Anstieg erfolgt bei der Rapsfläche, welche um geschätzte 2475 Hektaren zunimmt. Die Zunahme liegt jedoch unter den Erwartungen in Anbetracht der zugeteilten Produktionsmengen. Die Fläche des Silomaises nimmt um 1147 Hektaren ab und jene der Kunstwiesen um 3195 Hektaren. Offensichtlich stand den Landwirten in den vergangenen Jahren genügend Raufutter zur Verfügung.

Methode der Flächenschätzung

Die Flächen 2018 wurden für den vorliegenden Bericht auf der Basis unvollständiger und provisorischer Daten der Direktzahlungserhebung 2018 des BLW und weiterer, ergänzender Angaben (Prognosen der Anbauflächen von Getreide, Ölsaaten und Körnerleguminosen in Zusammenarbeit mit swiss granum) geschätzt. Wir danken an dieser Stelle dem Bundesamt für Landwirtschaft für die Unterstützung. Die vorhandenen Daten repräsentieren je nach Kultur zwischen 55 und 95% der jeweiligen Gesamtfläche. Die resultierenden Flächenangaben sind zwar noch nicht sehr präzise, sie werden durch Agristat aber für die Schätzung der verwendbaren Produktion benötigt. Die Ergebnisse der Flächenschätzung 2018 befinden sich in Tabelle 1 am Ende des vorliegenden Artikels. Das Bundesamt für Statistik (BFS) wird zu Beginn des Jahres 2019 die provisorischen Flächendaten der landwirtschaftlichen Betriebsstrukturerhebung 2018 und damit präzisere Daten publizieren.

Resultate der Flächenschätzung für das Jahr 2018

Weizen (+0,2%): Die geschätzte Weizenfläche bleibt 2018 vergleichbar mit jener des Vorjahres (siehe Grafik 1). Beim Winterweizen zeichnet sich eine leichte Zunahme ab. Aufgrund der Saatgutverkäufe war ursprünglich eher ein leichter Rückgang erwartet worden. Deutlich ist der Rückgang beim Sommerweizen, was allerdings flächenmässig wenig Bedeutung hat. Die Futterweizenfläche bleibt mehr oder weniger konstant.

Übrige Getreide (+0,3%): Die Dinkelfläche (+ 9,6%) steigt deutlich an, allerdings weniger stark als dies aufgrund der Saatgutverkäufe erwartet wurde (siehe Grafik 2). Die Roggenfläche (-8,6%) geht zurück und zwar noch etwas stärker als dies im Frühling geschätzt wurde. Ein deutliches Wachstum, allerdings auf tiefem Niveau ist bei der Hirse (+29,3%) zu verzeichnen. Die Fläche steigt auf 241 Hektaren. Die Flächen der Futtergetreidearten gehen generell zurück. Der Rückgang ist, relativ betrachtet, beim Hafer (-14,2%) am grössten. Nur die Körnermaisfläche (15,6%) steigt in grösserem Umfang an. Allerdings muss im aktuellen Trockenjahr damit gerechnet werden, dass ein Teil der Körnermaisfläche nicht gedroschen, sondern grün verfüttert oder siliert wird. Die aufgrund der Trockenheit schlecht gewachsenen Bestände sowie der Futtermangel auf den Betrieben könnten vermehrt zu dieser Massnahme führen.

Insgesamt bleibt die Getreidefläche annähernd konstant (+0,2%) mit 143 678 Hektaren. Der Anbau der für die menschliche Ernährung verwendeten Arten nimmt leicht zu und steigt – inklusive Futterweizen und Reis – auf 90 026 Hektaren, während der Anbau von Futtergetreide (-0,5%) auf 53 652 Hektaren sinkt.

Estimation des terres assolées en Suisse pour 2018

Auteur: Daniel Erdin

Sources: Office fédéral de la statistique (OFS),
Office fédéral de l'agriculture (OFAG), swiss granum, Agristat

Selon la présente estimation des terres assolées, les terres ouvertes ont tendance à prendre de l'importance au cours de cette année pour atteindre 274 835 hectares. L'augmentation la plus importante est celle de la surface en colza: elle est estimée à 2475 hectares. Par contre, l'augmentation est inférieure à celle attendue en ce qui concerne les quantités de production allouées. La surface en maïs d'ensilage a diminué de 1147 hectares, les prairies temporaires de 3195 hectares. De toute évidence, les agriculteurs disposaient de suffisamment de fourrage grossier ces dernières années.

Méthode pour l'estimation des surfaces

La présente estimation des surfaces s'appuie sur des données encore incomplètes et provisoires du relevé 2018 des paiements directs de l'Office fédéral de l'agriculture (OFAG), ainsi que sur d'autres indications complémentaires (pronostics relatifs aux surfaces cultivées de céréales, d'oléagineux et de protéagineux en collaboration avec swiss granum). Nous remercions ici l'OFAG pour son soutien. En fonction des cultures, les données à disposition représentent entre 55% et 95% de la surface totale. Bien que ces données ne soient pas encore très précises, Agristat s'en sert pour estimer la production utilisable. Les résultats de l'estimation des surfaces pour 2018 figurent dans le tableau 1 présenté à la fin de cet article. L'Office fédéral de la statistique publiera, au début 2019, les données provisoires sur les surfaces dans son relevé des structures agricoles 2018 et fournira, par conséquent, des données plus fiables.

Résultats de l'estimation des surfaces pour 2018

Blé (+0,2%): la surface en blé estimée en 2018 reste comparable à celle de l'année précédente (cf. graphique 1). Celle du blé d'automne enregistre une faible augmentation, alors que le niveau des ventes de semences présageait plutôt un léger recul au départ. À l'inverse, la surface en blé de printemps accuse une nette diminution. Toutefois, cette évolution est d'une importance minime compte tenu de la surface initiale. La surface en blé fourrager reste plus ou moins constante.

Autres céréales (+0,3%): la surface en épeautre enregistre une forte hausse de 9,6%. Cependant, cette hausse est moins importante que celle que le niveau des ventes de semences laissait entrevoir (cf. graphique 2). La surface en seigle recule de 8,6%, soit un peu plus que ce qui avait été estimé au printemps. La surface en millet connaît une croissance marquée (+29,3%), mais de faible niveau. Elle passe en effet à 241 hectares. Les surfaces en céréales fourragères diminuent de manière générale. En grandeurs relatives, c'est l'avoine qui connaît la plus forte baisse (-14,2%). Seule la surface en maïs-grain connaît une augmentation respectable (+15,6%). Toutefois, il faut s'attendre à ce qu'une partie de la récolte ne soit pas battue, mais affouragée verte ou ensilée en cette année de sécheresse. Le recours à cette mesure pourrait devenir de plus en plus régulier en raison de la mauvaise croissance des épis due à la sécheresse et du manque de fourrage sur les exploitations.

Au total, la surface céréalière est pour ainsi dire constante (+0,2%, soit 143 678 hectares). La surface dédiée à la culture de variétés utilisées dans l'alimentation humaine (y compris le blé fourrager et le riz) augmente légèrement pour aller s'établir à 90 026 hectares, alors que celle des céréales fourragères diminue de 0,5%, passant ainsi à 53 652 hectares.

Tabelle 1: Ackerfläche der Schweiz
Tableau 1: Terres assolées en Suisse

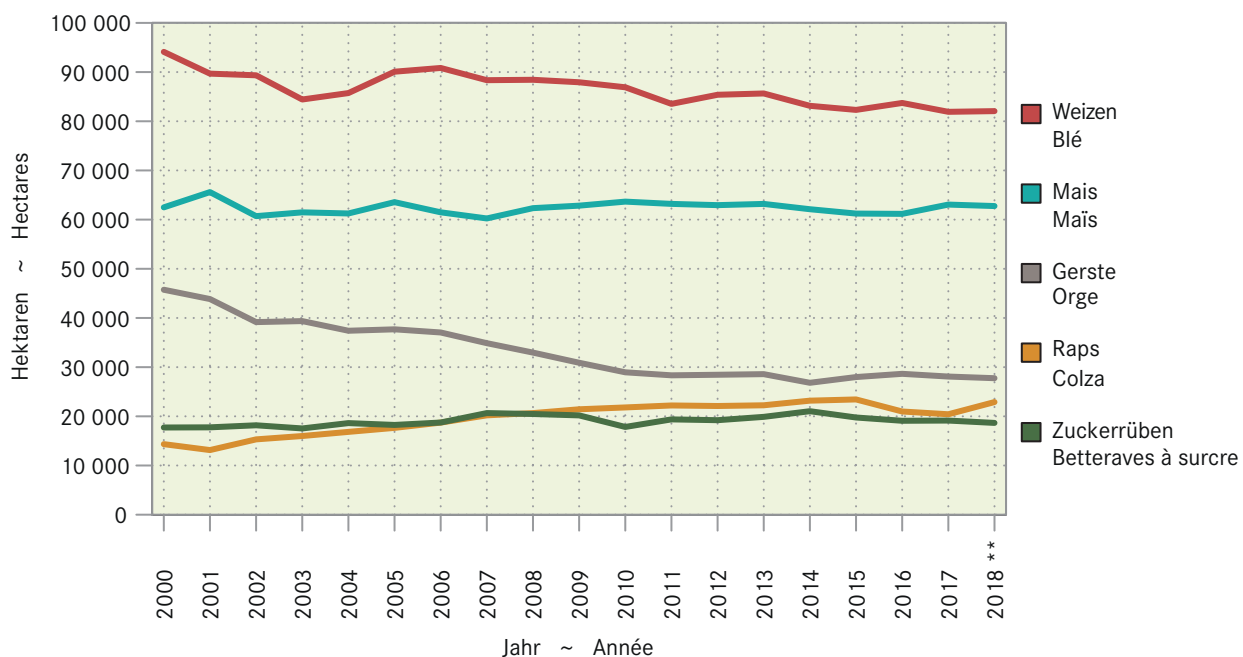
Anbaufläche in Hektaren ~ Surface cultivée en hectares

Kultur	2016	2017	2018**	Veränderung 2018/2017		Culture
	ha	ha	ha	Variation 2018/2017		
				absolut	%	
Getreide insgesamt	144 847	143 324	143 678	354	0.2	Céréales, total
Getreide zur menschlichen Ernährung	90 667	89 377	90 026	649	0.7	Céréales pour l'alimentation humaine
Weizen	83 719	81 918	82 062	144	0.2	Blé
Sommerweizen	957	1 155	975	-180	-15.6	Blé de printemps
Winterweizen	75 354	74 386	74 722	336	0.5	Blé d'automne
Futterweizen	7 408	6 377	6 365	-12	-0.2	Blé fourrager
Dinkel	4 607	4 978	5 454	476	9.6	Epeautre
Roggen	1 985	2 004	1 832	-172	-8.6	Seigle
Emmer, Einkorn	134	153	287	134	87.2	Amidonnier, engrain
Mischel von Brotgetreide	24	12	22	10	81.7	Météil de céréales panifiables
Hirse	72	186	241	55	29.3	Millet
Buchweizen	43	50	49	-1	-1.8	Sarrasin
Reis	83	77	79	2	3.2	Riz
Futtergetreide	54 180	53 947	53 652	-295	-0.5	Céréales fourragères
Gerste	28 641	28 088	27 751	-337	-1	Orge
Sommergerste	1 261	1 010	940	-70	-6.9	Orge de printemps
Wintergerste	27 380	27 078	26 811	-267	-1.0	Orge d'automne
Hafer	1 684	1 899	1 630	-269	-14.2	Avoine
Mischel von Futtergetreide	221	245	231	-14	-5.7	Météil de céréales fourragères
Triticale	8 721	8 523	8 001	-522	-6.1	Triticale
Körnermais	14 912	15 192	16 039	847	5.6	Maïs-grain
Körnerleguminosen	5 990	6 078	5 898	-180	-3.0	Légumes secs
Ackerbohnen	646	1 039	998	-41	-3.9	Féveroles
Eiweisserbsen	4 553	4 109	3 959	-150	-3.7	Pois protéagineux
Lupinen	115	115	151	36	31.0	Lupin
Linsen	83	81	100	19	23.6	Lentilles
Mischungen mit Getreide	593	734	690	-44	-6.0	Mélanges ave des céréales
Hackfrüchte	30 593	30 905	30 219	-686	-2.2	Plantes sarclées
Kartoffeln	10 995	11 276	11 100	-176	-1.6	Pommes de terre
Zuckerrüben	19 095	19 135	18 660	-475	-2.5	Betteraves sucrières
Futterrüben	504	494	459	-35	-7.1	Betteraves fourragères
Ölsaaten (inkl. NWR)	27 835	27 615	30 271	2 656	9.6	Oléagineux
Raps	20 979	20 419	22 894	2 475	12.1	Colza
Sonnenblumen	4 885	5 258	5 332	74	1.4	Tournesol
Soja	1 765	1 695	1 788	93	5.5	Soja
Lein	135	160	170	10	6.2	Lin
Ölkürbisse	58	61	57	-4	-6.1	Courges à huile
Mohn, Saflor, Leindotter	12	22	30	8	37.5	Pavot, carthame, caméline
Übrige Ackerkulturen	63 432	66 032	64 769	-1 263	-1.9	Autres cultures
Silo- und Grünmais	46 259	47 865	46 718	-1 147	-2.4	Maïs à ensiler et vert
Getreide siliert	178	213	288	75	35.4	Céréales ensilées
Sorghum	41	92	105	13	13.8	Sorgho
Freilandgemüse	11 435	12 127	12 027	-100	-0.8	Légumes de plein champs
Ackerschonstreifen	255	284	353	69	24.3	Bandes culturales extensives
Brache, Ackersaum, Blühstreifen	3 242	3 304	3 249	-55	-1.7	Jachère, ourlets, bandes fleuries
Tabak	472	473	470	-3	-0.6	Tabac
Einjährige Beeren	475	496	548	52	10.4	Baies annuelles
Übrige offene Ackerfläche	1 074	1 177	1 011	-166	-14.1	Autres terres ouvertes
Offene Ackerfläche	272 698	273 955	274 835	880	0.3	Terres ouvertes
Kunstwiesen	125 998	124 229	121 034	-3 195	-2.6	Prairies artificielles
Ackerfläche	398 695	398 184	395 869	-2 315	-0.6	Terres assolées

Bis zum Jahr 2017: Bundesamt für Statistik (BFS), landwirtschaftliche Betriebszählungen und landwirtschaftliche Betriebsstrukturhebungen, 2018: Schätzung durch Agristat aufgrund unvollständiger, provisorischer AGIS-Daten des Bundesamtes für Landwirtschaft

Jusqu'à l'an 2017: Office fédéral de la statistique (OFS), recensements des exploitations agricoles et relevés des structures agricoles, 2018: Estimation établie par Agristat sur la base de données AGIS incomplètes et provisoires de l'Office fédéral de l'agriculture

Grafik 1: Entwicklung der nach Fläche wichtigsten Kulturen
 Graphique 1: Evolution des cultures les plus importantes selon la surface



Körnerleguminosen (-3,0%): Erstmals seit 2012 nimmt die Fläche der Körnerleguminosen ab. Vor allem Eiweisserbsen (-3,7%) wurden weniger angebaut. Auch die Mischungen von Körnerleguminosen mit Getreide (-6,0%) verzeichnen erstmals seit dem Beginn der Erfassung im Jahre 2014 eine Flächenabnahme. Aktuell scheint wieder mehr Interesse für den Anbau von Lupinen (+31%) vorhanden zu sein.

Hackfrüchte (-2,2%): Am bedeutendsten ist der Flächenrückgang bei den Zuckerrüben (-2,5%). Die Fläche sinkt um geschätzte 475 Hektaren auf 18 660 Hektaren. Bei den Kartoffeln (-1,6%) ist die Abnahme gering und die Fläche ist immer noch höher als in den Jahren 2015 und 2016. Der Rückgang der Futterrüben (+6,0%) setzt die Entwicklung der letzten Jahre fort.

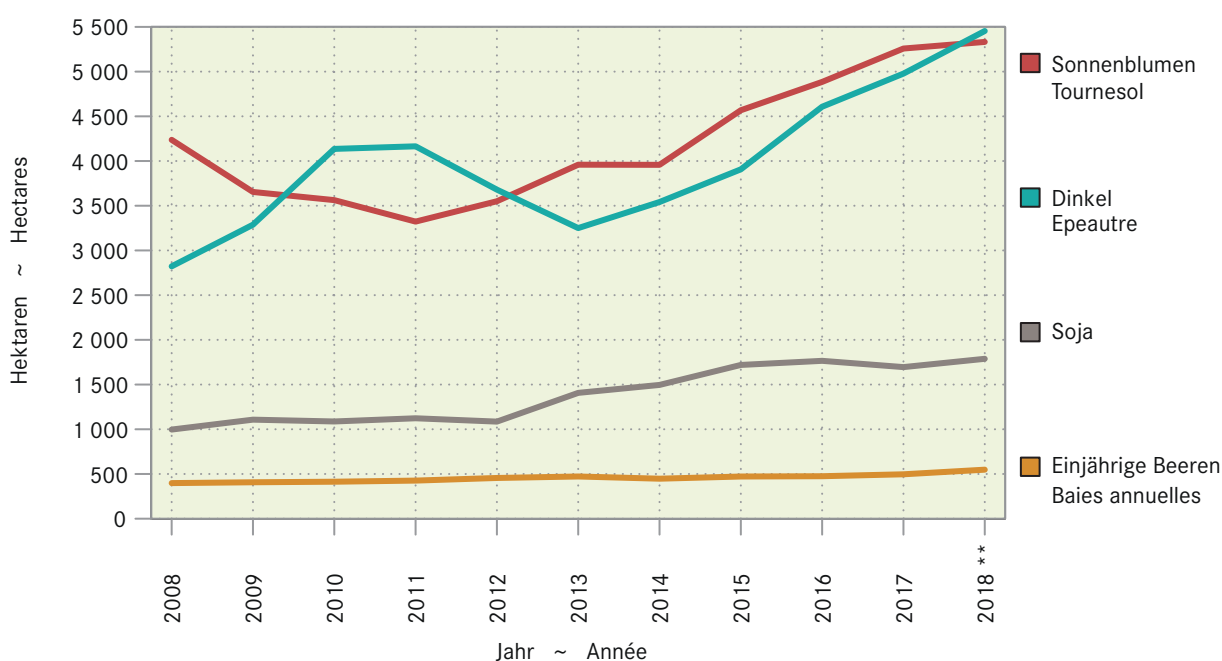
Ölsaaten (+9,6%): Fast alle Ölsaaten (Ausnahme Ölkürbisse) verzeichnen eine Zunahme. Die Rapsfläche (+12,1%) wächst allerdings schwächer als man dies aufgrund der durch den Schweizerischen Getreideproduzentenverband zugeteilten Produktionsmengen hätte erwarten dürfen. Sie steigt nur um geschätzte 2475 Hektaren auf insgesamt 22 894 Hektaren (siehe Grafik 1). Die Sonnenblumenfläche (+1,4%) bleibt annähernd konstant, während die Sojafläche (+5,5%) deutlicher zunimmt (siehe Grafik 2).

Protéagineux (-3,0%): pour la première fois depuis 2012, les cultures de protéagineux cèdent du terrain. La culture des pois protéagineux recule notamment de 3,7%. Depuis le début des estimations en 2014, la surface dédiée à la culture des protéagineux destinés à être mélangés avec des céréales accuse pour la première fois un recul. Il semble que l'intérêt pour la culture du lupin ait repris des couleurs ces derniers temps (+31%).

Plantes sarclées (-2,2%): la surface en betteraves sucrières accuse la baisse la plus importante des surfaces en plantes sarclées, diminuant de 475 hectares à 18 660 hectares (-2,5%). La surface en pommes de terre diminue dans une moindre mesure (-1,6%). Elle reste d'ailleurs supérieure à celle de 2015 et de 2016. La surface en betteraves fourragères, déjà en baisse les années précédentes, continue à reculer (-6,0%).

Oléagineux (+9,6%): exception faite de celle des courges à huile, la surface de tous les oléagineux connaît une hausse. La croissance de la surface en colza (+12,1%) est toutefois moins importante que ce qu'avait laissé entendre la Fédération suisse des producteurs de céréales en allouant les quantités de production. Son augmentation n'est en effet estimée qu'à 2475 hectares, ce qui la fait passer à un total de 22 894 hectares (cf. graphique 1). La surface en tournesols (+1,4%) reste plus ou moins constante, alors que celle en soja enregistre une croissance notable (+5,5%).

Grafik 2: Entwicklung der Flächen einiger Kulturen
Graphique 2: Evolution des surfaces de quelques cultures



Übrige Ackerkulturen (-1,9%): Am bedeutendsten ist in dieser Rubrik der Rückgang der Silomaisfläche (-2,4%). Letztere sinkt von 47 865 auf 46 718 Hektaren. Die Fläche des Freilandgemüses (-0,8%) stagniert erstmals seit 2012. Ein weiteres Wachstum findet sich bei den einjährigen Beeren (Erdbeeren, +10,4%) (siehe Grafik 2). Auch die Sorghum-Fläche (+13,8%) wächst auf noch bescheidenem Niveau weiter. Diese Kultur war im aktuellen Jahr aufgrund ihres geringen Wasserbedarfes sicher keine schlechte Wahl.

Offene Ackerfläche (+0,3%): Die offene Ackerfläche steigt v.a. aufgrund der zunehmenden Rapsfläche tendenziell leicht an. Dafür sinkt die Fläche der Kunstwiesen (-2,6%) um 3195 Hektaren auf 121 034 Hektaren. Die gesamte Ackerfläche (-0,6%) nimmt damit um 2315 Hektaren ab. Man könnte die Zahlen dahingehend interpretieren, dass die Landwirte in den Vorjahren genügend Raufutter zur Verfügung hatten und im aktuellen Jahr deshalb die Flächen der Kunstwiesen und des Silomaises eher reduziert haben. Gleichzeitig könnte die stetige Ausdehnung der Mutterkuhhaltung dazu führen, dass mehr Fläche als Dauergrünland - unter anderem als Weide - genutzt wird. Die fünf wichtigsten Kulturen - Weizen, Mais, Gerste, Raps und Zuckerrüben - belegen weiterhin mehr als drei Viertel der Ackerfläche. Ihr Anteil ist 2018 leicht angestiegen, auf 77% (siehe Grafik 1).

Autres grandes cultures (-1,9%): dans la catégorie des grandes cultures, la surface en maïs d'ensilage présente le recul le plus important (-2,4%). Elle passe en effet de 47 865 hectares à 46 718 hectares. La surface en légumes de plein champ stagne pour la première fois depuis 2012. Celle des petits fruits annuels (fraises: +10,4%) est en hausse (cf. graphique 2). La surface en sorgho reste encore faible mais poursuit son extension (+13,8%). Cultiver le sorgho n'était certainement pas une mauvaise idée cette année, en raison du faible besoin d'eau que présente cette plante.

Terres ouvertes (+0,3%): notamment en raison de l'extension de la surface en colza, les terres ouvertes ont tendance à légèrement augmenter. En contrepartie, les prairies temporaires cèdent 3195 hectares (-2,6%), s'établissant à 121 034 hectares. L'ensemble des terres assolées diminue ainsi de 0,6%, autrement dit de 2315 hectares. Ces chiffres pourraient s'expliquer par le fait que les agriculteurs disposaient de suffisamment de fourrage grossier lors des années précédentes et que, de ce fait, les prairies temporaires et la surface en maïs d'ensilage ont quelque peu diminué en 2018. En même temps, l'extension constante de l'élevage de vaches mères pourrait engendrer une utilisation accrue de la surface en herbages permanents, entre autres comme pâturage. Les cinq cultures les plus importantes, qui sont le blé, le maïs, l'orge, le colza et les betteraves sucrières, continuent d'occuper plus de deux tiers des terres assolées. Leur pourcentage a même enregistré une légère augmentation en 2018, passant à 77% (cf. graphique 1).