

Produktion und Verbrauch von Milch und Milchprodukten 2021

Autorin: Lena Obrist

Quellen: Agristat, Schlachtviehstatistik; Agristat, Nahrungsmittelbilanz; Bundesamt für Landwirtschaft (BLW), Fachbereich Marktanalysen; Branchenorganisation Butter (BOB); Bundesamt für Zoll und Grenzsicherheit (BAZG); MOBIS-COVID19; Monitoring Consumption Switzerland; Swissmilk (SMP); TSM Treuhand GmbH

Im Jahr 2021 wurde ungefähr die gleiche Milchmenge verarbeitet wie im Vorjahr. Dabei wurden aber wieder mehr Milchprodukte exportiert, während der Import leicht zurückging. Der Verbrauch von Käse ist nochmals leicht gestiegen, jener von Konsummilch, Joghurt, Butter und Dauermilchwaren hat abgenommen. Es muss davon ausgegangen werden, dass die Pandemie auch längerfristige Auswirkungen auf den Milchverbrauch hat, diese aber zunehmend von jenen des Ukraine-Krieges überschattet werden.

Milchproduktion

Der Bestand von Milchkühen nimmt seit Jahrzehnten ab (Grafik 1; Tabelle 3.1 Provisorische Ergebnisse der Milchstatistik 2021). Das trifft auch auf das Jahr 2021 zu. Mit einer Abnahme von 0,3% war der Rückgang im vergangenen Jahr jedoch deutlich geringer als in den Vorjahren (2019: -1,7%, 2020: -0,8%). Vermutlich ist die Corona-Krise dafür mit verantwortlich: Während des ersten Lockdowns im März 2020 gingen die Schlachtungen bei den Kühen deutlich zurück (Agristat, Schlachtviehstatistik). Nach dem Lockdown stiegen sie zwar wieder auf ein normales Niveau an, die verpassten Schlachtungen wurden aber kaum kompensiert. Gleichzeitig erholten sich die Milchpreise, was die Attraktivität der Milchproduktion steigerte. Im vergangenen Jahr wurde daher mit 3,81 Mio. Tonnen ein knappes Prozent mehr Kuhmilch produziert als 2020. Diese Steigerung war möglich, da die durchschnittliche Milchleistung nochmals zugenommen hat (+1,1%). Da aber auch ein grösserer Anteil der Milch in die Fütterung ging, blieb die vermarktete Milchmenge gleich hoch wie im Vorjahr.

Der Bestand von Milchziegen hat auch im Jahr 2021 abgenommen, und zwar um mehr als 2%. Bei den Milchschaafen ist hingegen ein Zuwachs von 3% zu beobachten (Tabelle 3.1 Provisorische Ergebnisse der Milchstatistik). Entsprechend fällt auch die Schätzung der Milchproduktion bei den Ziegen tiefer, und bei den Schafen höher als im Vorjahr aus. Seit Mitte 2020 ist die Büffelmilch als Verkehrsmilch bei der TSM meldepflichtig. Daher wird in der Tabelle 3.1 neuerdings auch eine Schätzung der Gesamtbüffelmilch basierend auf dem Büffelmilchkuhbestand ausgewiesen. Die Produktionsmenge beläuft sich auf geschätzte 1800 Tonnen im Jahr 2021.

Veränderungen im Laufe der Corona-Pandemie

Im Jahr 2020 sorgte die Corona-Krise für einigen Wirbel im Nahrungsmittelsektor (AGRISTAT Aktuell 2021-11 und Statistische Erhebungen und Schätzungen 2020, Kapitel 7). Einschränkungen im Grenzverkehr führten zu einem Anstieg der ortsanwesenden Bevölkerung und zu einer Verminderung des Einkaufstourismus. Gleichzeitig veränderten sich die Essgewohnheiten aufgrund des reduzierten Gastronomiebetriebs sowie der zeitweise geltenden Homeoffice-Pflicht. Alles in Allem liess sich ein erhöhter Bedarf an Nahrungsmitteln erkennen, der hauptsächlich mit zusätzlichen Importen gedeckt wurde. Solche Entwicklungen waren auch im Milchsektor zu beobachten (AGRISTAT Aktuell 2021-03): Eine Verbrauchssteigerung konnte im Jahr 2020 bei diversen Milchprodukten beobachtet werden. Da die verwertete Milchmenge konstant blieb, wurde der Mehrbedarf mit Importen gedeckt. Obwohl schon seit 2008 ein Anstieg der Importe von Milch und Milchprodukten zu beobachten ist (Grafik 2, AGRISTAT Tabelle 5.5), übertrifft der Sprung zwischen 2019/2020 die bisherige Entwicklung in jeder Hinsicht. Unter den Tariflinien des Zollkapitels 4 (Milch und Milchprodukte) wurden im Jahr 2020 über 30% mehr Milchprodukte importiert als noch 2019. Im Gegensatz dazu war der Anstieg bei den Milchprodukten, die in verarbeiteten Nahrungsmitteln wie Backwaren, Babynahrung etc. importiert wurden (Tariflinien der übrigen Zollkapitel) mit 6% geradeste moderat bzw. im Bereich der Zunahme der Vorjahre. Auch die Exporte waren 2020 von der Corona-Krise betroffen. Der Rückgang war vor allem bei der Ausfuhr von Milchprodukten in Verarbeitungsprodukten (v.a. bei Schokolade) zu spüren.

Production et consommation de lait et de produits laitiers en 2021

Auteure : Lena Obrist

Sources : Agristat, Statistique du bétail de boucherie ; Agristat, Bilan alimentaire ; Office fédéral de l'agriculture (OFAG), secteur Analyses du marché ; Organisation sectorielle pour le beurre (OS Beurre) ; Office fédéral de la douane et de la sécurité des frontières (OFDF) ; MOBIS : COVID-19 ; Monitoring Consumption Switzerland ; Swissmilk (PSL) ; TSM Fiduciaire Sàrl

En 2021, le volume de lait transformé a été à peu près identique à celui de l'année précédente. Les exportations de produits laitiers sont reparties à la hausse, alors que les importations reculaient légèrement. La consommation de fromage a une fois de plus légèrement augmenté, alors que celle de lait de consommation, de yogourt, de beurre et de conserves de lait a baissé. Force est de constater que si la pandémie a aussi des effets à long terme sur la consommation de lait, ils sont de plus en plus éclipsés par ceux de la guerre en Ukraine.

Production laitière

L'effectif des vaches laitières est en baisse depuis des décennies (graph. 1 ; tab. 3.1, résultats provisoires de la statistique laitière 2021). 2021 n'a pas fait exception. Toutefois, le recul enregistré de 0,3% a été nettement inférieur à celui des années précédentes (2019 : -1,7% ; 2020 : -0,8%). La crise engendrée par la pandémie de Covid-19 n'y est sans doute pas étrangère : durant le premier confinement, en mars 2020, les abattages de vaches ont nettement reculé (Agristat, Statistique du bétail de boucherie). Après le confinement, ils ont repris leur cours normal, mais sans effet de rattrapage. Parallèlement, les prix du lait se sont repris, augmentant l'attrait de la production laitière. Durant l'année écoulée, la production de lait de vache a donc augmenté d'un petit pour cent à 3,81 millions de tonnes par rapport à 2020. Une hausse rendue possible par la nouvelle augmentation de la productivité laitière moyenne (+1,1%). Mais comme une part plus importante de ce lait a été consacrée à l'alimentation du bétail, le volume de lait commercialisé est resté identique à celui de l'année précédente.

Si l'effectif des chèvres laitières a aussi reculé de plus de 2% en 2021, on a enregistré une hausse de 3% de celui des brebis laitières (tab. 3.1, résultats provisoires de la statistique laitière). Il s'ensuit que l'estimation de la production de lait de chèvre est plus faible et celle de la production de lait de brebis plus élevée que l'année précédente. Depuis le 2e semestre 2020, le lait de bufflonne est aussi soumis à déclaration obligatoire comme lait de consommation auprès de TSM. Le tableau 3.1 affiche donc désormais une estimation du volume total de lait de bufflonne, basée sur l'effectif des bufflonnes laitières. En 2021, il s'est élevé à quelque 1800 tonnes.

Changements durant la pandémie de Covid-19

En 2020, la crise du Covid-19 a provoqué des turbulences dans le secteur de l'alimentation (Agristat Actuel 2021-11 et Statistiques et évaluations 2020, chap. 7). Les restrictions du trafic transfrontalier ont provoqué une augmentation de la population présente et une réduction du tourisme d'achat. Parallèlement, on a assisté à un changement des habitudes alimentaires en raison des restrictions imposées à la gastronomie et de l'obligation partielle de travail à domicile. L'un dans l'autre, on a enregistré une augmentation des besoins en denrées alimentaires, couverte principalement par des importations supplémentaires. Une évolution similaire a été constatée en 2020 dans le secteur laitier (Agristat Actuel 2021-03), marquée par une hausse de la consommation de divers produits laitiers. Comme le volume de lait transformé est resté constant, le besoin supplémentaire a été couvert par des importations. Même si l'on avait déjà observé depuis 2008 une augmentation des importations de lait et de produits laitiers (graph. 2, Agristat tab. 5.5), le bond enregistré entre 2019 et 2020 dépasse à tous points de vue l'évolution constatée jusqu'à cette date. En 2020, les importations réalisées dans les lignes tarifaires du chapitre douanier 4 (lait et produits laitiers) ont été supérieures de plus de 30% à celles de 2019. En revanche, les importations d'aliments transformés, tels que les produits de boulangerie, l'alimentation pour bébés, etc. (lignes tarifaires des autres chapitres douaniers) n'ont que

Diese brachen im Jahr 2020 um 25% ein im Vergleich zum Vorjahr, während sich die Käseexporte trotz dem schwierigen Jahr 2020 gut halten konnten.

Gespannt wartete man nun auf die Zahlen des Jahres 2021. Normalisiert sich die Lage schon wieder oder geht die Entwicklung in dieselbe Richtung wie 2020? Grundsätzlich herrschten ähnliche Bedingungen vor wie im Jahr 2020: Die Gastronomie wurde erneut eingeschränkt und eine Homeofficepflicht auferlegt. Trotzdem schien die Situation nicht dieselbe. Der erste Schock war überwunden, die Angst vor dem Virus etwas gewichen. Die Schulen blieben offen und die Gastronomen hatten sich mit neuen Konzepten (Take-away, Lieferdienste, Verpflegung auf Terrassen etc.) auf die Begebenheiten eingestellt. Mobilitätsanalysen zeigen, dass die Leute trotz auferlegter Homeofficepflicht und geschlossener Restaurants mehr unterwegs waren als im Lockdown 2020 (MOBIS-COVID19). Im Vergleich zum Vorjahr waren auch die Grenzen nicht vollständig zu. Eine Analyse der Transaktionen von Schweizer Debitkarten für den Kauf von Nahrungsmitteln (inkl. Getränke und Tabak; Monitoring Consumption Switzerland) im Detailhandel weist darauf hin, dass der Einkaufstourismus im Jahr 2021 nicht überall eingeschränkt war (Grafik 3). In Frankreich wurden im Jahr 2021 sogar 13% mehr Transaktionen von Schweizer Karten verbucht als vor der Pandemie. In Italien wurde, trotz viel längerer Einreiserestrictionen als in den Nachbarländern, gleichviel Geld für Nahrungsmittel im Detailhandel ausgegeben wie 2019. Nur in Deutschland und Österreich wurde 2021 noch weniger eingekauft als 2020. Ebenfalls auffällig ist, wie schnell die Gelegenheit ergriffen wurde, die Körbe resp. Autos wieder im Ausland zu füllen. Innerhalb kürzester Zeit nach den Lockerungen waren die Ausgaben jeweils wieder auf dem Vor-Corona-Level und nicht selten noch höher. Im Juli/August 2021 waren die Verkäufe in Italien und den restlichen Ländern (Welt) sogar deutlich höher als zu derselben Periode 2019 und auch im September/Oktobre zeichnet sich nochmals ein leichter Peak ab. Das deutet darauf hin, dass auch die Reisetätigkeit wieder aufgenommen wurde und jener vor der Pandemie um nichts nachsteht. Daraufhin deutet auch die Schätzung der mittleren ortsanwesenden Bevölkerung (Wohnbevölkerung inkl. Touristen, Kurzaufenthalter und Grenzgänger; siehe auch AGRISTAT Aktuell 2021-05 und Statistische Erhebungen und Schätzungen Tabelle 12.3). Nach einer Rekordzunahme im Jahr 2020 (+1,7%), hauptsächlich durch die fehlenden Auslandsaufenthalte der Schweizer Bevölkerung, betrug der Zuwachs im Jahr 2021 nur 0,1% und lag damit so tief wie noch nie seit Jahrzehnten.

Auswirkungen der Pandemie auf den Verbrauch von Milch und Milchprodukten 2021

Doch inwiefern wirkte sich diese Lage auf den Verbrauch von Milch und Milchprodukten im Jahr 2021 aus? Wie oben erwähnt, floss ungefähr gleich viel Milch wie im Vorjahr in die Verarbeitung. Die Importe unter Zollkapitel 4 haben um knappe 4% abgenommen, das Niveau der Vor-Corona-Jahre wurde damit aber bei weitem nicht erreicht (Grafik 2). Es ist gut möglich, dass zumindest ein Teil des Rückgangs dieser Importe auf den wieder angelaufenen Einkaufstourismus zurückzuführen ist. Milchprodukte, die im grenznahen Ausland (v.a. Frankreich; Grafik 3) eingekauft wurden, mussten nicht importiert werden. Im Gegensatz dazu stieg die Einfuhr von Milchbestandteilen in verarbeiteten Nahrungsmitteln (übrige Zollkapitel) weiter an. Der Trend war schon vor der Pandemie zu beobachten und dieser Markt wurde scheinbar kaum beeinträchtigt von der Krise. Auch der Export hat sich im Jahr 2021 erholt. Es konnten 6% mehr Milchprodukte unter Zollkapitel 4 ausgeführt werden und 2% mehr unter den übrigen Zollkapiteln, d.h. in verarbeiteten Produkten. Gesamthaft ist der Export damit wieder auf dem Stand der Vor-Corona-Jahre.

Der Verbrauch aller Milchprodukte kann nur mithilfe der Nahrungsmittelbilanz (Statistische Erhebungen und Schätzungen 2020, Kapitel 7) berechnet werden. Sie basiert auf der Umrechnung in Vollmilchäquivalente und ist noch ausstehend, da aktuell noch nicht alle Daten zur Verfügung stehen. Eine grobe Schätzung für das Jahr 2021 kann jedoch gemacht werden: Da Produktion und Bevölkerung ungefähr gleich blieben wie im Vorjahr, der Ausfuhrüberschuss aber immer noch 30% tiefer war als vor der Pandemie, wird der Gesamtverbrauch von Milch und Milchprodukten auch im Jahr 2021 überdurchschnittlich ausfallen (zumindest in Vollmilchäquivalenten und ohne Berücksichtigung der Vorratshaltung). Im Vergleich zum Vorjahr wird der Verbrauch aber leicht abnehmen, da der Ausfuhrüberschuss höher

moderément augmenté de 6%, soit dans la fourchette de l'augmentation des années précédentes. Les exportations ont aussi été touchées par la crise du coronavirus en 2020. Le recul a surtout concerné l'exportation de lait sous forme de produits transformés (surtout le chocolat), qui a chuté de 25% par rapport à l'année précédente. Malgré les difficultés ayant accompagné 2020, les exportations fromagères se sont par contre bien maintenues.

Les chiffres 2021 étaient attendus avec impatience. La situation allait-elle se normaliser ou l'évolution suivrait-elle la pente de 2020 ? En substance, les conditions régnant sur 2021 ont été les mêmes qu'en 2020 : la restauration a de nouveau été soumise à des restrictions et le télétravail de nouveau imposé. Mais on a observé des changements. Le premier choc a été absorbé et la peur du virus s'est un peu atténuée. Les écoles sont restées ouvertes et les consommateurs se sont adaptés à la nouvelle donne avec des concepts neufs (service à l'emporter, livraisons à domicile, consommation en terrasse, etc.). Les analyses de la mobilité montrent que la population s'est davantage déplacée que durant le confinement 2020, malgré le télétravail obligatoire et la fermeture des restaurants (MOBIS : COVID-19). Comparé à l'année précédente, les frontalières n'ont pas non plus été totalement bouclées. Une analyse des transactions des cartes de débits suisses pour l'achat de produits alimentaires (y.c. boissons et tabac ; Monitoring Consumption Switzerland) dans le commerce de détail atteste qu'en 2021, le tourisme d'achat n'a pas été limité partout (graph. 3). Cette année-là, en France, on a même comptabilisé 13% de transactions de cartes suisses de plus qu'avant la pandémie. En Italie, malgré des restrictions de voyage beaucoup plus longues que dans les pays voisins, les dépenses d'alimentation dans le commerce de détail ont été aussi importantes qu'en 2019. Le volume des achats d'alimentation 2021 a été inférieur à celui de 2020 uniquement en Allemagne et en Autriche. Ce qui est également impressionnant, c'est la rapidité avec laquelle les consommateurs ont saisi l'occasion d'aller de nouveau faire le plein de leurs cabas et de leurs autos à l'étranger. Après les assouplissements, les dépenses ont retrouvé leur niveau d'avant le Covid-19 en un clin d'œil, quand elles ne l'ont pas dépassé. En juillet/août 2021, les ventes en Italie et dans les autres pays (au niveau mondial) ont même été supérieures à celles de la même période de 2019 ; un léger pic s'est également dessiné en septembre/octobre. Cela montre que l'activité de voyage a repris, inférieure d'un rien à celle d'avant la crise. S'y ajoute l'estimation de la population moyenne présente (population résidente, y.c. touristes, séjours de courte durée et frontaliers ; cf. aussi Agristat Actuel 2021-05 et Statistiques et évaluations, tab. 12.3). Après une augmentation record en 2020 (+1,7%), principalement due à l'absence de séjours à l'étranger de la population suisse, la hausse s'est établie seulement à 0,1% en 2021, un chiffre qui n'avait jamais été aussi faible depuis des décennies.

Effets de la pandémie sur la consommation de lait et de produits laitiers en 2021

À propos, quels ont été les conséquences de cette situation pour la consommation de lait et de produits laitiers en 2021 ? Comme mentionné plus haut, il y a eu autant de lait écoulé dans le canal de la transformation en 2021 que l'année précédente. Les importations du chapitre 4 du tarif douanier ont baissé de près de 4%, si bien qu'elles n'ont de loin pas atteint le niveau d'avant la pandémie (graph. 2). Il est bien possible qu'au moins une partie du recul de ces importations soit imputable à la reprise du tourisme d'achat. Il n'a en effet pas été nécessaire d'importer les produits laitiers achetés dans les zones frontalières (surtout en France, cf. graph. 3). En revanche, les importations de composés lactiques dans les produits alimentaires transformés (autres chapitres douaniers) ont poursuivi leur progression. Cette tendance était déjà observable avant la pandémie et ce marché n'a visiblement guère été perturbé par la crise. Les exportations se sont aussi reprises en 2021. La Suisse a exporté 6% de produits laitiers du chapitre douanier 4 de plus et 2% de plus de produits des autres chapitres douaniers, soit des produits agricoles transformés. Dans l'ensemble, les exportations ont retrouvé leur niveau d'avant la pandémie.

La consommation de l'ensemble des produits laitiers ne peut être calculée qu'au moyen du bilan alimentaire (Statistiques et évaluations 2020, chap. 7). Il est basé sur la conversion en équivalents-lait entier et est toujours en cours d'établissement, car tous les chiffres ne sont pas encore disponibles. Il est toutefois possible de procéder à une

ausfällt als 2020. Diese Entwicklung ist erklärbar durch die Lage der Pandemie: Einerseits gab es nach wie vor Einschränkungen, andererseits zeichnete sich, verglichen mit dem ersten Pandemiejahr, eine leichte Entspannung ab (siehe oben). Da die Märkte für die verschiedenen Milchprodukte sehr unterschiedlich sind, lohnt sich ein Blick in die Details. Im Folgenden werden die interessantesten Entwicklungen ausgewählter Milchprodukte diskutiert.

Käse

Der weitaus grösste Teil der produzierten Milch wird zu Käse verarbeitet (Grafik 4) und der Trend nimmt nicht ab. Die sowieso schon florierende Käseproduktion hat zu Beginn der Corona-Krise einen regelrechten Aufschwung erlebt. Mit einer Zunahme von 1,7% hat sich die Lage im Jahr 2021 fast schon normalisiert im Vergleich zum Vorjahr (+5,5%). Die Produktion ist aber weiterhin hoch und führt dazu, dass die Milch für die Herstellung anderer Produkte (z.B. Butter) fehlt. Schweizer Käse wird aber auch im Ausland immer beliebter. Nach einem kurzen Stocken im Jahr 2020 mit einer leicht geringeren Exportzunahme von «nur» 1,6%, konnten die Ausfuhren trotz steigender Milchpreise (BLW Fachbereich Marktanalysen, Marktbericht Milch, März 2022) im Jahr 2021 um knapp 7% gesteigert werden (Grafik 5). Gleichzeitig wurden aber auch knapp 6% mehr Käse in die Schweiz eingeführt. Dadurch verbrauchten wir etwas mehr Käse als im Vorjahr (Gesamtverbrauch +0,4%, Pro-Kopf-Verbrauch +0,3%; Grafik 6). In Anbetracht dessen, dass der Einkaufstourismus in Ländern wie Frankreich schon 2021 wieder auf dem Stand von 2019 war, ist das eine interessante Entwicklung. Denn bei einem Aufschwung des Einkaufstourismus (der nicht im Zoll erfasst wird), müsste der offizielle Import eher sinken. Zudem weilten während der Ferienzeit wieder vermehrt in der Schweiz wohnhafte Personen im Ausland, wo sie keinen Schweizer Käse assen. Daraufhin deuten auch die Zahlen der Verkaufsmenge Liefer- und Abholgrosshandel aus dem Marktbericht Milch (BLW Fachbereich Marktanalysen, Marktbericht Milch, Dezember 2021), die einen Rückgang solcher Verkäufe im Juli und September 2021 im Vergleich zum Vorjahr aufzeigen. Bleiben also noch die Einschränkungen im Gastronomiebereich und die Homeoffice-Pflicht als Erklärung für den erhöhten Käsebedarf. Möglicherweise hat die Pandemie unsere Essgewohnheiten auch nachhaltig verändert und wir haben den Käse als «schnelle Mahlzeit» zu schätzen gelernt.

Konsummilch und Joghurt

Im Gegensatz zum Käse gibt es bei der Konsummilch eine markante Veränderung zwischen 2020 und 2021 (Grafik 7). Bevor es zu diesem Aufschwung kam, befand sich der Verbrauch von Konsummilch im Abwärtstrend, und das schon seit Jahren. Es ist anzunehmen, dass ihr auch die zunehmende Beliebtheit von Milchlischgetränken oder veganen Milchersatzprodukten Konkurrenz bereitet. Jedoch stieg die Produktion, die hier gleichgesetzt wird mit dem Verbrauch (siehe Anhang unten) hauptsächlich in den Zeiten der grössten Verunsicherung der Bevölkerung sprunghaft an (v.a. im März/April aber auch November 2020). Anfangs 2021 war der Verbrauch zwar immer noch hoch (so wie auch die Verunsicherung der Bevölkerung), brach aber im Sommer auf einen noch nie dagewesenen Tiefststand ein. Durchschnittlich wurden im Jahr 2021 ca. 7% weniger Konsummilch verbraucht als im Vorjahr und damit so wenig wie noch nie. Die Zunahme des Vorjahres wurde dabei mehr als kompensiert. Während der Pandemie diente die UHT-Milch als regelrechtes Krisenbarometer und ihr Verbrauch widerspiegelte die mentale Verfassung der Bevölkerung. Ähnlich scheint es sich mit Joghurt zu verhalten. Auch der Verbrauch dieses Produktes ging im Jahr 2021 zurück (-3,8%), während er 2020 um 2,8% gestiegen ist.

Butter und Dauermilchwaren

Wie schon im Vorjahr waren diese Produkte auch 2021 Mangelware. Butter und Dauermilchwaren werden gerne aus überschüssiger Milch hergestellt, da sie weniger Wertschöpfung generieren als etwa Käse. Da die verwertete Kuhmilchmenge kaum zugenommen hat und der Anteil, der in die Käseverarbeitung geht, stetig wächst, steht kaum genügend Milch für die Herstellung der beiden Produkte zur Verfügung. Im Falle von Butter wurde als Folge das Importkontingent erhöht, während der Export gedrosselt wurde. Trotzdem haben die Butterverkäufe in der Schweiz im Jahr 2021 um 2% abgenommen. Noch grösser (-6%) war der Rückgang des Verbrauchs bei den Dauermilchwaren, obwohl 8,5% mehr davon produziert wurden. Dauermilchwaren werden für die Herstellung von Exportwaren verwendet. So verlässt z.B. ein Teil des Milchpulvers die Schweiz in Form von Schokolade. 2020

estimation grossière pour 2021 : comme la production et la population sont restées à peu près les mêmes que l'année précédente, alors que l'excédent des exportations restait inférieur de 30% à son niveau d'avant-pandémie, la consommation totale de lait et de produits laitiers en 2021 restera aussi supérieure à la moyenne (du moins en équivalents-lait entier et compte non tenu du niveau des stocks). Mais comparativement à l'année précédente, la consommation baissera légèrement, car l'excédent des exportations est plus important qu'en 2020. Cette évolution s'explique par la situation pandémique : d'une part, il y a encore eu des restrictions et, d'autre part, par rapport à la première année de la pandémie, une légère détente s'est dessinée (voir plus haut). Comme les marchés des divers produits laitiers sont très différents les uns des autres, il vaut la peine de prendre connaissance de leurs détails respectifs. Nous commentons donc ci-après les évolutions les plus intéressantes d'un certain nombre de produits laitiers.

Fromage

De loin, la plus grande partie du lait produit est transformée en fromage (graph. 4) et la tendance ne baisse pas. Ainsi, déjà florissante, la production fromagère avait connu un véritable essor au début de la crise pandémique. Mais avec une augmentation de 1,7%, la situation de l'exercice 2021 s'est pratiquement déjà normalisée par rapport à l'année précédente (+5,5%). La production reste toutefois élevée, avec pour conséquence qu'il manque de lait pour la fabrication d'autres produits (p. ex. le beurre). Le fromage suisse est par ailleurs de plus en plus apprécié à l'étranger. Après une brève stagnation en 2020, avec une légère augmentation de «seulement» 1,6%, les exportations ont augmenté de près de 7% en 2021 (graph. 5), malgré l'augmentation des prix du lait (OFAG, secteur Analyses du marché, Bulletin du marché du lait, mars 2022). Parallèlement, les importations de fromage en Suisse ont augmenté de près de 6%. Il s'ensuit que nous avons consommé un peu plus de fromage que l'année précédente (consommation totale +0,4% ; consommation par habitant +0,3% ; graph. 6). Compte tenu du fait que le tourisme d'achat dans des pays comme la France a déjà retrouvé en 2021 son niveau de 2019, il s'agit d'une évolution intéressante. En effet, l'essor du tourisme d'achat (qui n'est pas enregistré à la douane) devrait plutôt faire baisser les importations officielles. De plus, durant les périodes de vacances, un nombre en augmentation de personnes résidentes en Suisse ont voyagé à l'étranger, où elles n'ont pas mangé de fromage suisse. Ce qu'attestent aussi les chiffres des volumes de ventes du commerce de gros publiés dans le Bulletin du marché du lait (OFAG, secteur Analyses du marché, Bulletin du marché du lait, décembre 2021), qui montrent une baisse de ces ventes en juillet et septembre 2021 par rapport aux mêmes mois de l'année précédente. L'augmentation du besoin en fromage ne s'explique donc plus que par les restrictions dans le secteur de la restauration et l'obligation du télétravail. Il est également possible que la pandémie ait modifié durablement nos habitudes alimentaires et que nous ayons appris à apprécier le fromage comme «repas rapide».

Lait de consommation et yogourt

Contrairement au fromage, on a enregistré un changement marquant pour le lait de consommation entre 2020 et 2021 (graph. 7). Avant que cet essor ne se produise, la consommation de lait de consommation était à la baisse depuis des années. On peut supposer que la popularité grandissante des boissons lactées et des produits véganes de substitution du lait lui faisait concurrence. Pourtant, la production de lait de consommation, qui est mise ici au même niveau que sa consommation (cf. annexe plus bas), a connu une très forte augmentation, principalement durant les périodes de plus forte inquiétude de la population (surtout en mars/avril, mais aussi en novembre 2020). Début 2021, la consommation était toujours aussi élevée (tout comme l'inquiétude de la population), mais elle est retombée durant l'été à un niveau d'une faiblesse qui n'avait encore jamais été enregistrée. En moyenne, la consommation de lait du même nom en 2021 a été inférieure de 7% à celle de l'année précédente, et ainsi plus basse que jamais. L'augmentation de l'année précédente a ainsi été plus que compensée. Durant la pandémie, le lait UHT s'est révélé un véritable baromètre de la crise et sa consommation a reflété l'état mental de la population. Il semble en avoir été de même pour le yogourt. La consommation de ce produit a aussi reculé en 2021 (-3,8%), alors qu'elle avait enregistré une hausse de 2,8% en 2020.

gingen sowohl die Produktion von Dauermilchwaren als auch der Export von Kakao und Kakaozubereitungen zurück. Im vergangenen Jahr hat dieser Exportzweig wieder an Bedeutung gewonnen und es wurden 11% mehr Milchpulver in solchen Verarbeitungs- und Fertigprodukten exportiert.

Wie geht es weiter?

Die Entwicklung im Milchsektor wird weiterhin spannend bleiben. Die Corona-Krise hat sicherlich noch längerfristige Auswirkungen. Die Pandemie beeinträchtigte einerseits die Marktsituation im In- und Ausland (Preise, Kaufkraft, Verfügbarkeit etc.) andererseits hat sie auch zu Veränderungen bei den Verhaltensweisen und Gewohnheiten der Bevölkerung geführt. Offen bleibt, wie schnell die Bevölkerung wieder in alte Muster fällt. Wird z.B. wieder gleich viel im Ausland eingekauft oder sogar mehr? Bleiben wir vermehrt im Homeoffice, reduzieren die Geschäftsreisen dank Online-Meetings und essen zu Hause? Verbringen wir unsere Ferien wieder im Ausland und kommen ausländische Touristen wieder in die Schweiz wie zu Zeiten vor der Pandemie? Diese Fragen können kaum beantwortet werden, denn die Auswirkungen werden durch jene des Ukraine-Krieges, die zurzeit noch nicht eingeschätzt werden können, überschattet werden. Die steigenden Preise für Energieträger, Düngemittel sowie der sich abzeichnende Mangel an Weizen werden auch Folgen für den Milchsektor haben. Die weitere Entwicklung der Milchproduktion in der Schweiz wird unter anderem davon abhängen, ob die Milchproduzenten steigende Kosten für Vorleistungen (Energie, Futtermittel, Dünger) mit entsprechend steigenden Milchpreisen decken können. Steigende Milchpreise werden die Nachfrage im In- und Ausland und somit auch den Export betreffen. Eine Reduktion des Exportes z.B. durch fehlende Abnehmer (zu teuer) im Ausland oder durch den erhöhten Bedarf im Inland, könnten einem Verbrauchsrückgang entgegenhalten. Ebenso wie die Tatsache, dass ein reiches Land wie die Schweiz vorerst kaum Probleme hätte, fehlende Ware durch Importe zu kompensieren.

Anhang: Methode zur Berechnung des Verbrauchs von Milch und Milchprodukten

Der Verbrauch eines Nahrungsmittels im Inland entspricht grundsätzlich der folgenden Definition: Verbrauch = Inlandproduktion + Importe - Exporte - Vorräteveränderungen. Für die Milchstatistik werden dabei im Aussenhandel allerdings nur die Positionen des Zollkapitels 4 berücksichtigt. Beim Verbrauch von Konsummilch kann von der Annahme ausgegangen werden, dass für diese Produktkategorien keine grösseren Lager angelegt werden und dass der Aussenhandel vernachlässigbar ist. Die Menge der in die Schweiz importierten Konsummilch (ausgenommen der Milch aus der Genfer Freizone) macht deutlich weniger als 1% der Gesamtproduktion aus, analoges gilt für die exportierte Konsummilch. Bei den Milchgetränken ist die Datenglage schlecht. Es muss angenommen werden, dass gewisse Mengen an Milchgetränken (also mit Zucker, Kaffee, Kakao etc. angereicherte Milch) exportiert werden und daher die berechneten Verbrauchszahlen den effektiven Verbrauch etwas überschätzen.

Der Käseverbrauch wird berechnet aus den Produktionsmengen abzüglich der Produktion der Schmelzrohware, zuzüglich der Lagerbestände des Vorjahres, abzüglich Aufbau der Vorräte im laufenden Jahr, zuzüglich Nettoeinfuhrmengen (ohne Schmelzrohware) und abzüglich Ausfuhrmengen. Die Berücksichtigung der Vorräte am Jahresende und damit der Veränderung der Vorräte ist nicht einfach, da gewisse Käsesorten längere Zeit gereift und gelagert werden, hat aber einen Einfluss auf den geschätzten Jahresverbrauch.

Die Ermittlung des Verbrauchs von Joghurt und Konsumrahm basiert ebenfalls auf der Annahme, dass die Lagerbestände dieser Produktkategorien vernachlässigbar gering sind. Die Produktionszahlen wurden jedoch bezüglich der Export- und Importmengen korrigiert. Allerdings liegen aus der Aussenhandelsstatistik keine sinnvoll nach Produkten aufgeschlüsselten Daten vor, so dass die Angaben nur für das Total von Joghurt und Konsumrahm gemacht werden können. Im Falle von Milchgetränken und Dauermilchwaren wurde versucht, auch den Aussenhandel miteinzubeziehen. Dies ist jedoch nur beschränkt möglich, da ausschliesslich Produkte, die unter dem Zollkapitel 4 ein- oder ausgeführt werden, erfasst werden können. Im Falle der Milchgetränke beschränkt es sich auf Sauermilch und -rahm. Nicht berücksichtigt werden daher Milchwischgetränke, die unter höheren Zollkapiteln verbucht werden. Ebenso können Dauermilchwaren, die

Beurre et conserves de lait

Comme l'année précédente, il y a eu pénurie de ces produits en 2021. Le beurre et les conserves de lait sont normalement fabriqués avec du lait excédentaire, car ils génèrent une plus-value moindre que des produits comme le fromage. Comme le volume de lait de vache mis en valeur n'a guère augmenté et que le pourcentage qui en est écoulé dans la fabrication du fromage ne cesse d'augmenter, il n'en reste pas suffisamment pour la fabrication de ces deux produits. S'agissant du beurre, le contingent d'importation a été par conséquent augmenté, alors que les exportations étaient réduites. Malgré tout, les ventes de beurre en Suisse ont reculé de 2% en 2021. Le recul de la consommation des conserves de lait (-6%) a été encore plus important, même si leur production a connu une hausse de 8,5%. Les conserves de lait sont utilisées pour la fabrication de produits destinés à l'exportation. Ainsi, une partie de la poudre de lait quitte la Suisse sous forme de chocolat, par exemple. En 2020, la production de conserves de lait et les exportations de cacao et de préparations à base de cacao avaient baissé. Au cours de l'année écoulée, cette branche d'exportation a repris du poil de la bête et on a donc exporté 11% de plus de poudre de lait dans de tels produits finis et de telles préparations.

Et la suite ?

L'évolution du secteur laitier va rester passionnante. La crise pandémique aura encore certainement des conséquences à long terme. La pandémie de Covid-19 a eu en effet, d'une part, des conséquences négatives sur la situation du marché en Suisse et dans le monde (prix, pouvoir d'achat, disponibilité, etc.), mais elle a aussi provoqué, d'autre part, des modifications des comportements et des habitudes de la population. Reste à savoir la rapidité avec laquelle cette population retrouvera son vieux modèle. Achètera-t-elle de nouveau autant à l'étranger, voire davantage ? Resterons-nous plus en télétravail et les déplacements professionnels diminueront-ils grâce aux réunions en ligne et aux repas à la maison ? Passerons-nous de nouveaux nos vacances à l'étranger et les touristes étrangers reviendront-ils en Suisse comme avant la pandémie ? Il n'est guère possible de répondre à ces questions, d'autant moins que les conséquences de la guerre en Ukraine ne peuvent pas être estimées pour l'instant. La hausse des prix des agents énergétiques et des engrais et la pénurie de blé qui se dessine entraîneront aussi des conséquences pour le secteur laitier. L'évolution de la production laitière suisse dépendra notamment de la possibilité pour les producteurs de couvrir la hausse des coûts de leurs consommations préalables (énergie, fourrage, engrais) avec une hausse en conséquence des prix du lait.

Une hausse des prix du lait toucherait la demande en Suisse et dans le monde et, par conséquent, les exportations. Une réduction des exportations, due par exemple à un manque d'acheteurs (trop cher) à l'étranger ou à une augmentation des besoins nationaux, pourrait empêcher un recul de la consommation. S'y ajoute le fait qu'un pays riche comme la Suisse n'aurait dans un premier temps pas de problème à compenser la pénurie d'un produit par des importations.

Annexe : Méthode de calcul de la consommation de lait et de produits laitiers

La consommation d'un produit alimentaire en Suisse correspond en principe à la définition suivante : consommation = production indigène + importations - exportations - variations des stocks. Pour la statistique laitière, on ne tient par ailleurs compte, s'agissant du commerce extérieur, que des positions du chapitre 4 du tarif douanier. Concernant la consommation du lait de consommation, on peut partir de l'hypothèse qu'il n'est pas constitué de stocks importants de produits de cette catégorie et que le commerce extérieur est négligeable. Le volume de lait de consommation importé en Suisse (excepté le lait de la zone franche de Genève) représente nettement moins de 1% de la production totale ; il en va de même du lait de consommation exporté. S'agissant des boissons lactées, les bases de données disponibles sont mauvaises. Force est de supposer que certains volumes de ces boissons (soit du lait enrichi de sucre, de café, de cacao, etc.) sont exportés et que les chiffres de consommation calculés excèdent quelque peu la consommation effective.

La consommation de fromage est calculée comme suit : volume de production - production de fromage pour la fonte + stocks de l'année précédente - stocks constitués de l'année en cours + volume net des importations (sans le fromage pour la fonte) - exportations. La prise

in verarbeiteten Produkten wie Schokolade und Babynahrung in den Aussenhandel gelangen, nicht erfasst werden. Es muss davon ausgegangen werden, dass der Anteil, der in solchen Produkten ein- und ausgeführt wird, ziemlich hoch ist.

Die Berechnung des Butterverbrauchs beruht auf den Zahlen der Inlandverkäufe und berücksichtigt folglich bereits den Aussenhandel und Lagerveränderungen. Die Verkaufszahlen von Milch- und Sirtenrahmbuttermischungen ("Käsereibutter") umfassen zusätzlich zu den von der BO Butter publizierten Verkäufe der industriellen Hersteller auch die Mengen, die durch gewerbliche Milchverarbeitungsbetriebe abgesetzt werden. Bei der Bäckerei-/Industriebutter sind auch Verkäufe an die Industrie, welche butterhaltige Produkte für den Export herstellt (z.B. Biskuits), inbegriffen. Dies führt dazu, dass der Inlandverbrauch etwas überschätzt wird.

Bei den vorliegenden Berechnungen nicht berücksichtigt ist die Menge Milch, die auf den Milchwirtschaftsbetrieben zur Selbstversorgung zurückbehalten wird. Da keine Zahlen vorliegen, welcher Anteil davon als Frischmilch konsumiert und welcher Anteil weiterverarbeitet wird (z.B. Jogurt-Herstellung oder Verbutterung), lässt sich diese Milchmenge keiner der aufgeführten Produktkategorien zuordnen.

Aufgrund der getroffenen Annahmen sind die Verbrauchszahlen mit einigen Unsicherheiten behaftet, aber sie erlauben dennoch, gewisse Entwicklungen zu erkennen. Es ist aber zu betonen, dass der Verbrauch im vorliegenden Sinne nicht der effektiv durch die Konsumenten verzehrten Menge entspricht, da die Verluste im Gross- und Detailhandel sowie in den Privathaushalten nicht berücksichtigt werden und keine Angaben zu den durch Einkaufstourismus importierten Mengen gemacht werden können.

en compte des stocks à la fin de l'exercice, et donc de leur variation, est difficile, car certaines variétés fromagères sont affinées et encaevées longuement, mais elle influe sur l'estimation de la consommation annuelle.

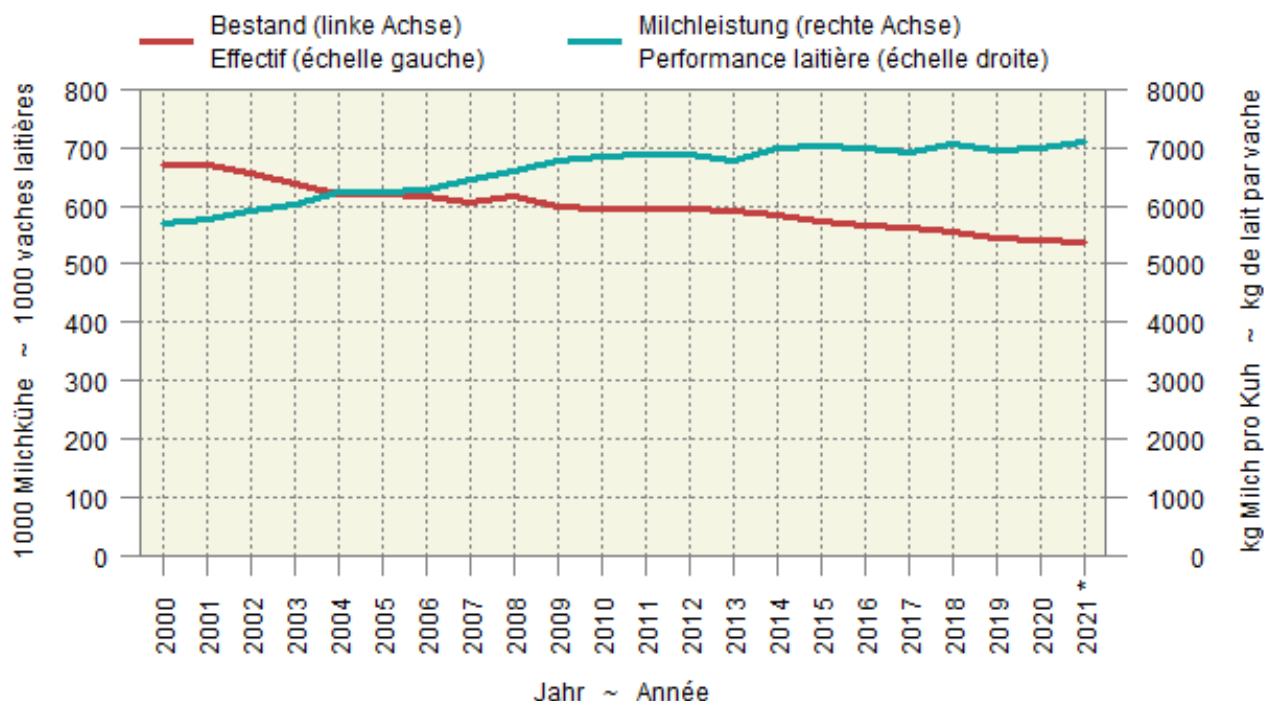
Le calcul de la consommation de yogourt et de crème de consommation est également basé sur l'hypothèse que les stocks de ces catégories de produits sont négligeables. Les chiffres de production ont toutefois été corrigés des volumes d'importations et d'exportations. Par ailleurs, les statistiques du commerce extérieur ne livrant pas de chiffres judicieusement ventilés par produits, les données ne peuvent être calculées que pour le total des yogourts et de la crème de consommation. Concernant les boissons lactées et les conserves de lait, nous avons tenté d'intégrer également le commerce extérieur. Cela n'a toutefois été possible que de façon limitée, car seuls les produits importés ou exportés sous le chapitre 4 du tarif douanier peuvent être enregistrés. S'agissant des boissons lactées, seuls le lait et la crème acidulés sont donc pris en compte, au contraire des boissons lactées contenues dans des chapitres douaniers supérieurs. De plus, les conserves de lait qui entrent dans le commerce extérieur sous forme de chocolat ou d'aliments pour bébés ne sont pas saisies. Or, on peut supposer que les volumes de lait importés et exportés via de tels produits sont plutôt élevés.

Le calcul de la consommation de beurre repose sur les ventes en Suisse et tient, par conséquent, déjà compte du commerce extérieur et des variations de stocks. Les chiffres de ventes de mélanges de beurres de crème de lait et de crème de petit-lait (beurre de fromagerie) comprennent non seulement les ventes des fabricants industriels publiées par l'OS Beurre, mais aussi les volumes vendus par les entreprises artisanales de transformation du lait. Les chiffres du beurre d'industrie et du beurre de boulangerie intègrent aussi les ventes à l'industrie fabricant des produits contenant du beurre pour l'exportation (p. ex. biscuits). Il s'ensuit que la consommation suisse est quelque peu surestimée.

Les présents calculs ne tiennent pas compte du lait utilisé par les exploitations laitières pour leur approvisionnement. Comme il n'existe pas de chiffres sur les quantités de lait consommées à l'état frais ou transformées (fabrication de yogourt ou barattage), elles ne peuvent pas être attribuées à une des catégories de produits de la présente statistique.

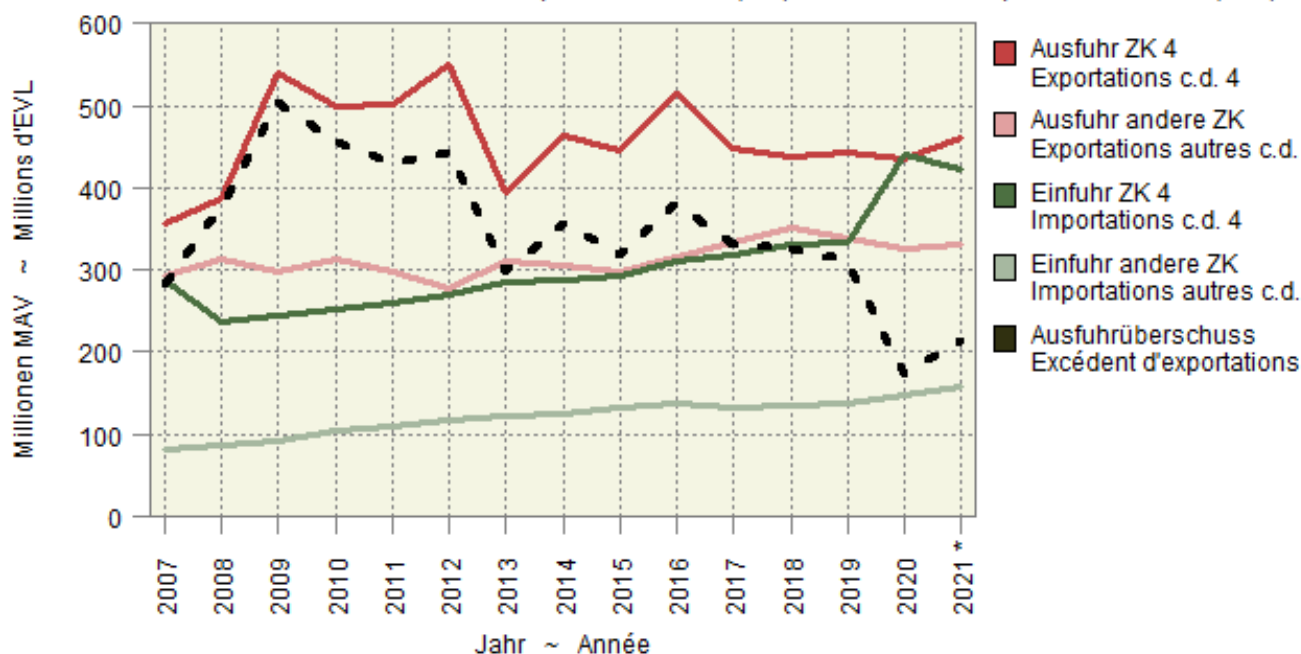
En raison des hypothèses formulées, les chiffres de la consommation sont entachés de quelques incertitudes, mais ils permettent quand même de reconnaître certaines évolutions. Il faut toutefois souligner que la consommation au sens où elle est entendue dans le présent rapport ne correspond pas aux quantités effectivement mangées par les consommateurs, car les pertes intervenant dans le commerce de gros et de détail et dans les ménages ne sont pas prises en compte et qu'il n'est pas possible de formuler des hypothèses sur les volumes importés via le tourisme d'achat.

Grafik 1: Mittlerer Jahresbestand und Leistung der Milchkühe
 Graphique 1 : Effectif annuel moyen et performance des vaches laitières



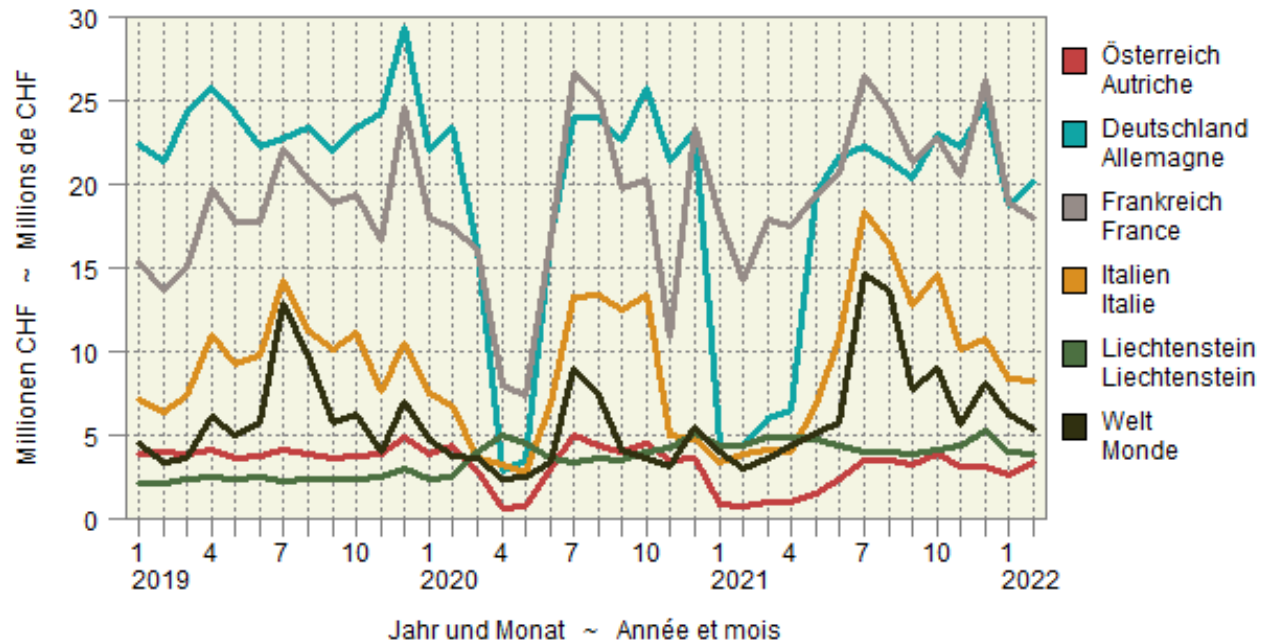
Grafik 2: Gesamte Aussenhandelsbilanz von Milch und Milchprodukten
 Graphique 2 : Bilan total du commerce extérieur du lait et des produits laitiers

Milchprodukte aus verschiedenen Zollkapiteln (ZK) umgerechnet in Vollmilchäquivalente (VMA)
 Produits laitiers de divers chapitres douaniers (c.d.) transformés en équivalent lait entier (ELE)



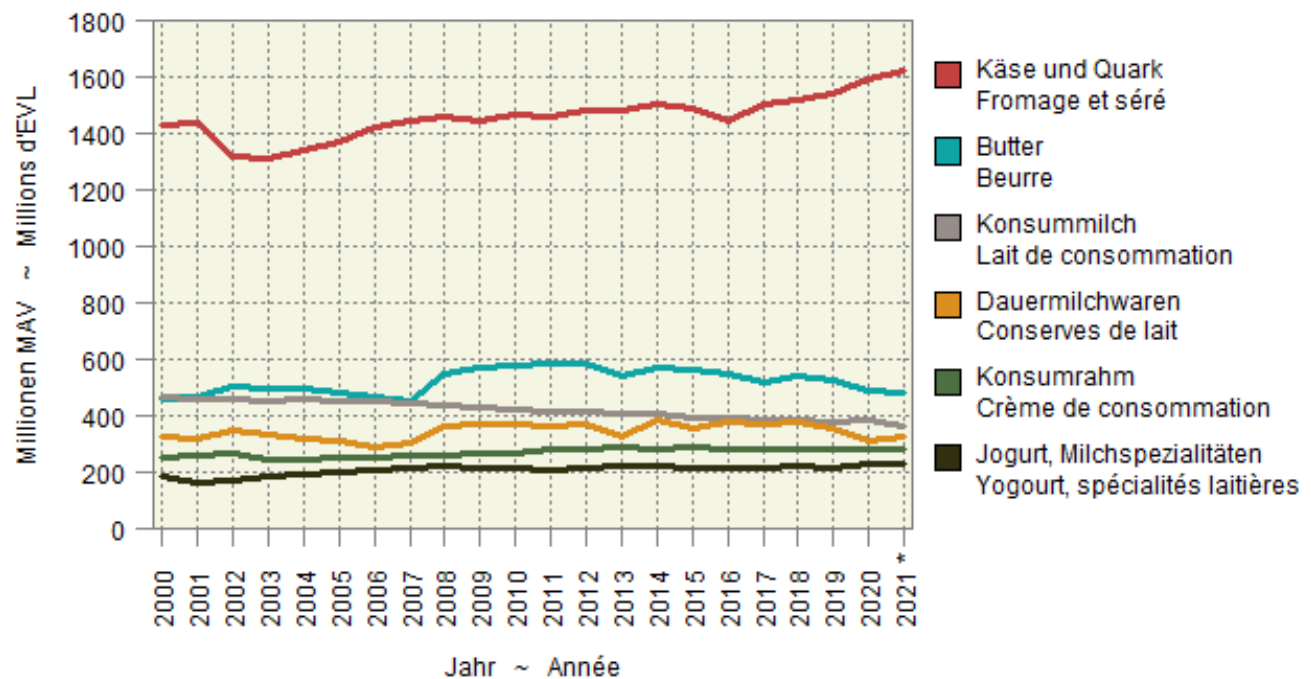
Grafik 3: Transaktionen von Schweizer Debitkarten für Nahrungsmittel, Getränke und Tabak im Detailhandel im Ausland

Graphique 3 : Transactions de cartes de débit suisses dans le commerce de détail pour des denrées alimentaires, des boissons et du tabac à l'étranger

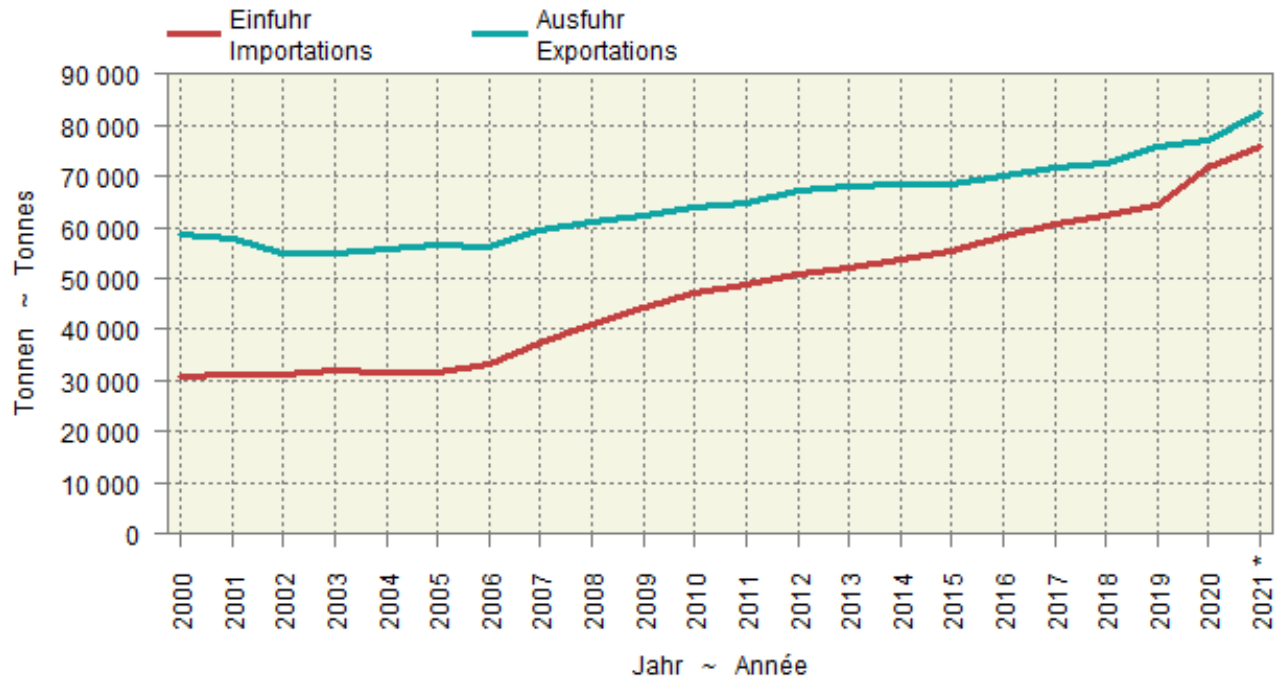


Grafik 4: Verarbeitung der Kuhmilch in Milchäquivalenten (MAV)

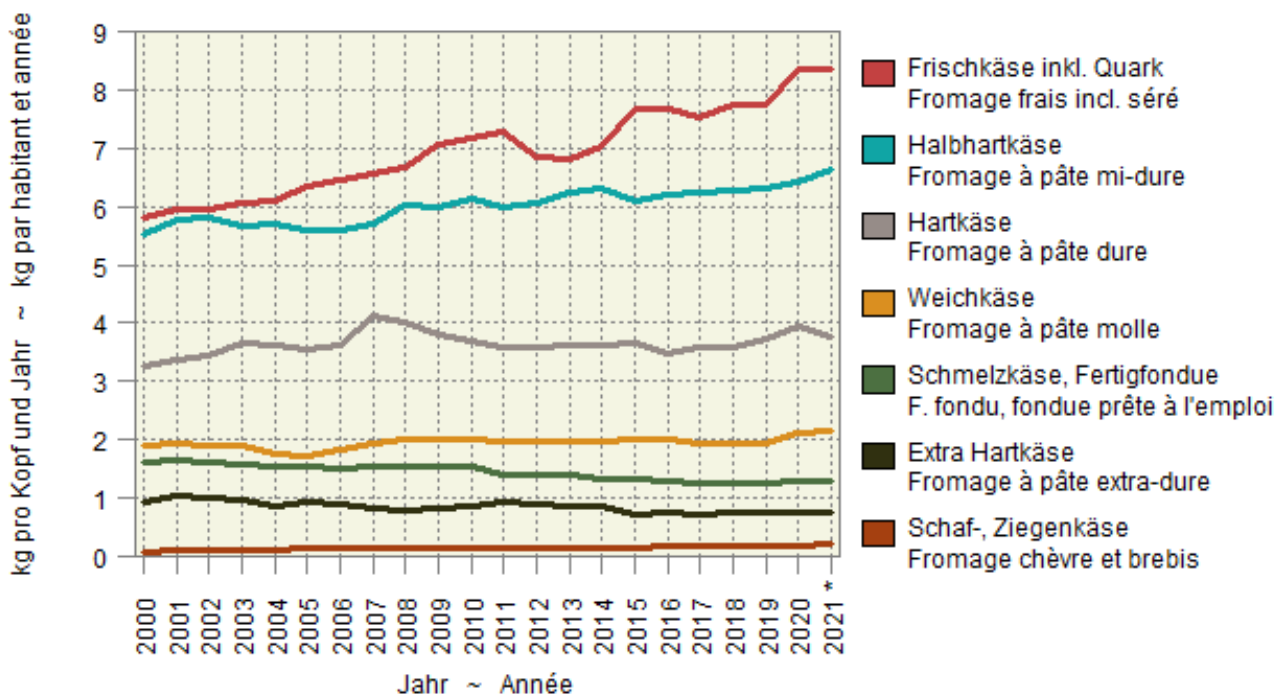
Graphique 4 : Transformation du lait de vache en équivalents-lait (EVL)



Grafik 5: Ein- und Ausfuhr von Käse
 Graphique 5 : Importations et exportations de fromage



Grafik 6: Pro-Kopf-Verbrauch von Käse und Schmelzkäse
 Graphique 6 : Consommation de fromage et fromage fondu par habitant



Grafik 7: Produktion von Konsummilch nach Verarbeitungsart
 Graphique 7 : Production de lait de consommation selon type de traitement

