

Entwicklung des Schweizer Nutztierbestandes

Autor: Daniel Erdin

Quellen: Agristat, Schätzungen 2022; Bundesamt für Statistik (BFS); Bundesamt für Landwirtschaft (BLW); Identitas AG, Tierverkehrsdatenbank

Der Nutztierbestand nimmt 2022 um schätzungsweise 6000 GVE zu. Die grösste Zunahme verzeichnet der Geflügelbestand. Auch der Rindvieh- und der Schweinebestand nehmen leicht zu. Insgesamt sind die Änderungen der Tierbestände jedoch gering.

Bemerkungen zu den Statistiken

Bevor die aktuelle Entwicklung beschrieben wird, folgen an dieser Stelle einige Bemerkungen zur Datenlage.

Für das Rindvieh, die Bisons und die Equiden (Tiere der Pferdegattung: Pferde, Esel, Maultiere und Maulesel) werden in Tabelle 1 die Bestände von Ende August gemäss Tierverkehrsdatenbank (TVD) angezeigt. Auf diese Weise kann die aktuellste Entwicklung verfolgt werden. Im Unterschied zu den Strukturdaten des Bundesamtes für Statistik (BFS) werden durch die TVD alle Tiere und nicht nur jene der landwirtschaftlichen Betriebe erfasst. Bei den Equiden werden etwa 70% auf Landwirtschaftsbetrieben gehalten und in den Strukturdaten des BFS ausgewiesen. In den vorliegenden Daten der TVD sind zudem auch die Equiden des Fürstentums Liechtenstein enthalten.

Für die übrigen Tierkategorien werden für die Jahre bis und mit 2021 die definitiven landwirtschaftlichen Strukturdaten des BFS präsentiert. Für das Jahr 2022 werden die Bestände anhand unvollständiger AGIS-Daten der Direktzahlungserhebung 2022 geschätzt. Die resultierenden Schätzungen sind nicht exakt, erlauben es aber, die Entwicklung im laufenden Jahr einzuschätzen.

Um die Entwicklung der einzelnen Tiergattungen vergleichbar darzustellen, werden in Grafik 1 die Bestandesdaten mit der Basis 2012 = 100 indexiert. Dabei zeigt sich insbesondere bei den Ziegen, den Schafen, den Hirschen, den Neuweltkameliden und den Truten ein deutlicher Bruch zwischen den Bestandeszahlen bis 2014 und jenen ab 2015. Grund dafür ist die Vorverlegung des Stichtages vom Mai in den Januar ab dem Jahr 2015. Bei den Daten, welche von der TVD stammen (Tierkategorien Rindvieh, Bisons und Equiden), gibt es keinen entsprechenden Bruch. Da die Equiden später in die Tierverkehrsdatenbank aufgenommen wurden als das Rindvieh, wird ihre Entwicklung erst ab 2016 abgebildet.

Die Daten der Bio-Bestände lassen sich mit den vorhandenen AGIS-Daten nur unzureichend schätzen. Eine Beurteilung der Entwicklung wird erst mit den definitiven Bestandesdaten des BFS (Publikation ca. Mai 2023) möglich.

Wir bedanken uns beim Bundesamt für Landwirtschaft für die Übermittlung der verfügbaren provisorischen Kantonsdaten und bei der Identitas AG für die Auszüge aus der Tierverkehrsdatenbank. Die an dieser Stelle veröffentlichten Bestandesdaten der Tabelle 1 sind mit den offiziellen Strukturdaten nur bedingt vergleichbar. Bei den Daten des Jahres 2022 in der Tabelle 2 handelt es sich um Schätzungen. Genauere Zahlen zu den landwirtschaftlichen Tierbeständen des Jahres 2022 werden mit der Publikation der provisorischen Daten der landwirtschaftlichen Strukturhebung durch das Bundesamt für Statistik zu Beginn des Jahres 2023 und jener der definitiven Daten im Mai 2023 verfügbar werden.

Évolution de l'effectif des animaux de rente en Suisse

Auteur: Daniel Erdin

Sources : Agristat (estimations 2022) ; Office fédéral de la statistique (OFS) ; Office fédéral de l'agriculture (OFAG); Identitas SA, Banque de données sur le trafic des animaux

L'effectif des animaux de rente connaît une hausse estimée de 6000 UGB en 2022. Les volailles enregistrent la plus forte augmentation. Les cheptels de bovins et ceux de porcs sont également en légère croissance. Dans l'ensemble, les changements sont toutefois minimes.

Remarques sur les statistiques

Avant de nous pencher sur l'évolution actuelle, voici quelques remarques sur les données disponibles.

Le tableau 1 affiche les effectifs du bétail bovin, des bisons et des équidés (animaux de l'espèce équine : chevaux, ânes, mulets et bardots) répertoriés dans la Banque de données sur le trafic des animaux (BDTA) à la fin août. Cette banque de données permet de suivre les développements les plus récents. À la différence des données sur les structures fournies par l'Office fédéral de la statistique (OFS), la BDTA recense tous les animaux et pas seulement ceux des exploitations agricoles. En ce qui concerne les équidés, environ 70% sont détenus dans des exploitations agricoles et figurent dans les données structurelles de l'OFS. En outre, dans les données présentées ici sont aussi compris les équidés de la Principauté du Liechtenstein.

Pour les autres catégories d'animaux, les estimations reposent, jusqu'à fin 2021, sur les données définitives relatives aux structures agricoles publiées par l'OFS. L'évaluation 2022 est effectuée en s'appuyant sur des données SIPA encore incomplètes pour le relevé des paiements directs 2022. Les estimations qui en résultent ne sont pas exactes, mais permettent de jauger l'évolution de l'année en cours.

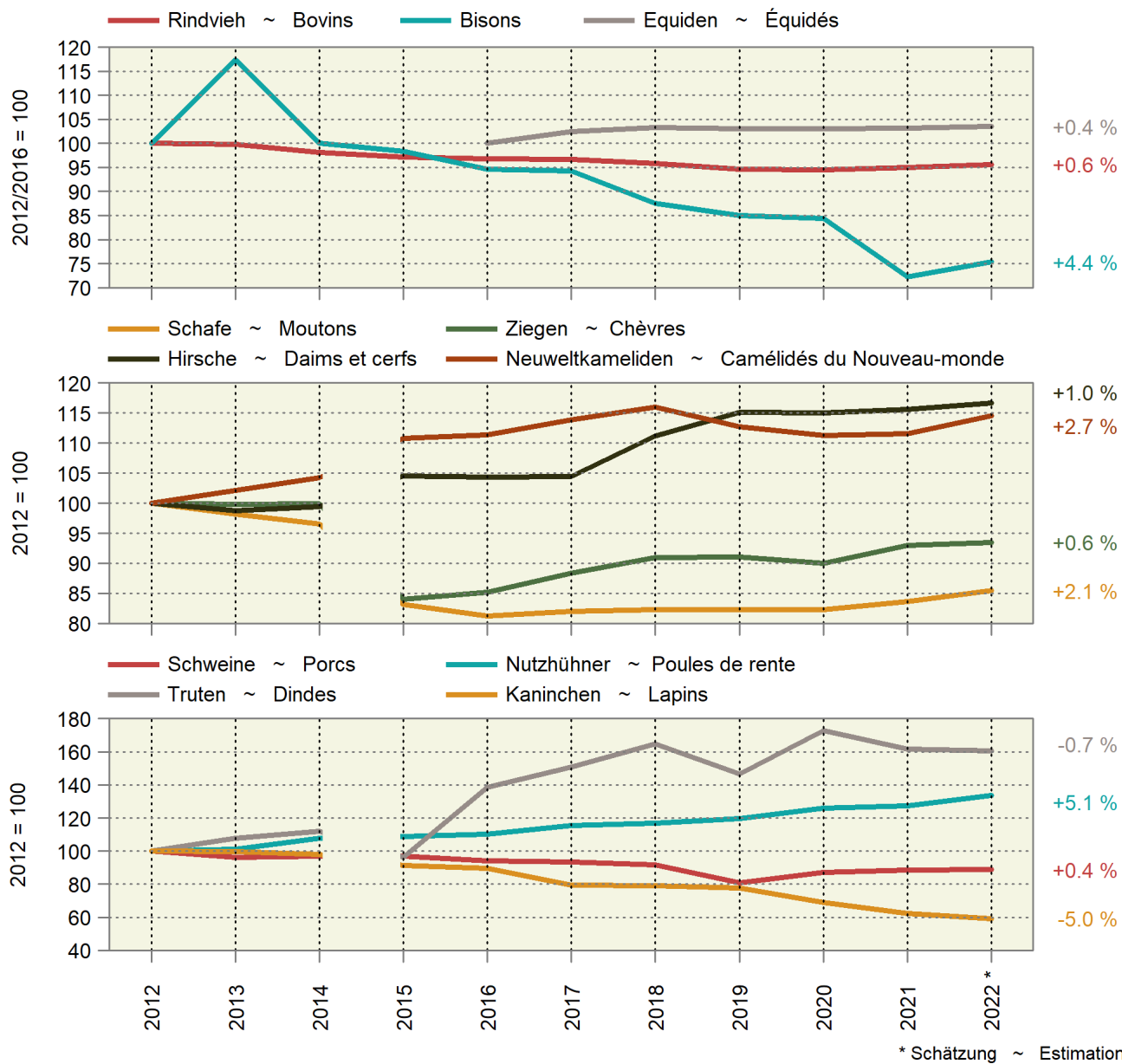
Pour pouvoir représenter l'évolution de chaque espèce de façon comparable, les données relatives aux effectifs indexées s'appuient sur la base 2012 = 100 dans le graphique 1. En particulier pour les chèvres, les moutons, les cerfs, les camélidés du Nouveau Monde et les dindes, on constate une nette différence entre les chiffres des effectifs jusqu'en 2014 et ceux à partir de 2015. Ce phénomène est dû à l'avancement du jour de référence de mai à janvier dès 2015. Les données provenant de la BDTA sont dénuées d'une telle différence (catégories d'animaux bovins, bisons et équidés). Les équidés ayant été intégrés dans la BDTA plus tard que les bovins, leur évolution n'est présentée qu'à partir de 2016.

Les données des effectifs bio ne peuvent pas être estimées de manière satisfaisante avec les données AGIS existantes. Une appréciation de l'évolution ne sera possible qu'une fois les données définitives de l'OFS publiées (env. mai 2023).

Nous remercions l'Office fédéral de l'agriculture pour les données provisoires disponibles des cantons et Identitas SA pour les extraits de la BDTA. Les données sur les effectifs indiquées dans le tableau 1 ne sont qu'en partie comparables aux données officielles sur les structures. Les données de l'année 2022 dans le tableau 2 sont des estimations. Des chiffres plus précis sur les effectifs d'animaux de l'année 2022 seront disponibles lors de la publication des données provisoires du Relevé des structures agricoles par l'OFS début 2023 et de celle des données définitives en mai 2023.

Grafik 1: Indexierte Entwicklung der Nutztierbestände
Graphique 1 : Évolution indexée des effectifs d'animaux de rente

Bestand 2012 = 100, Equiden: 2016 = 100; am rechten Rand wird die Änderung 2022 in Prozent angezeigt.
 Effectif 2012 = 100, équidés: 2016 = 100 ; au bord droit, la variation 2022 est indiquée en pourcent.



Rindvieh

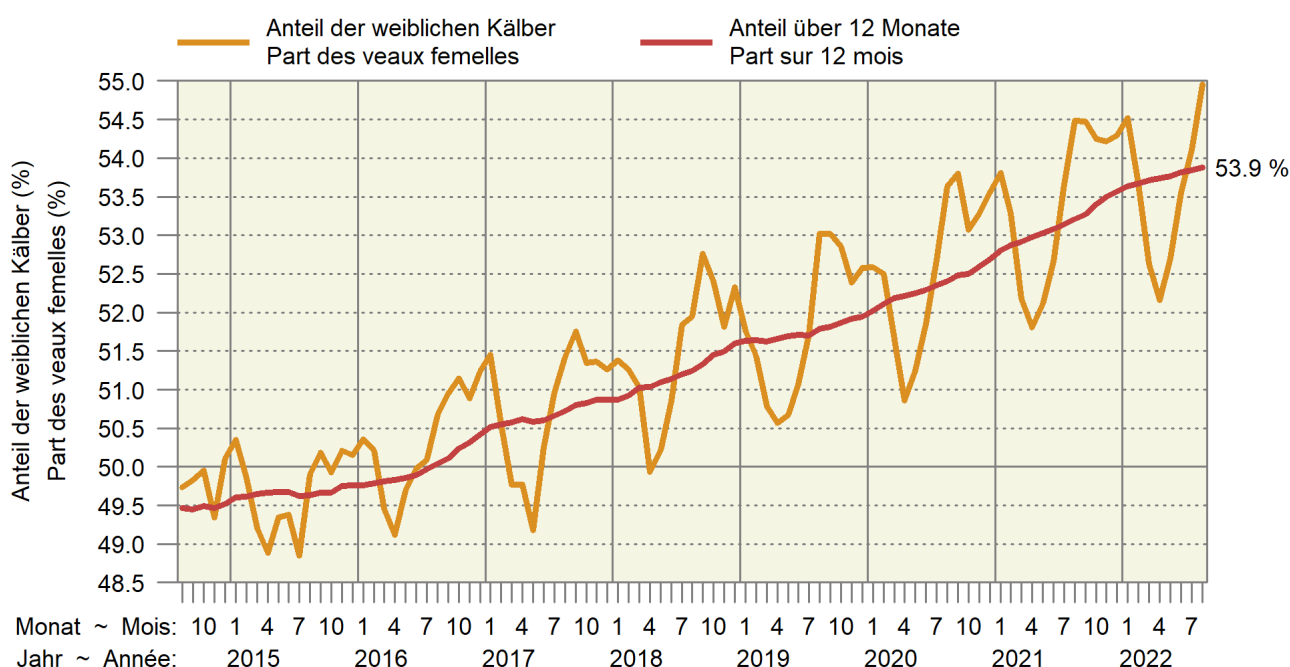
Die Bestandesdaten des Rindviehs (wie auch jene der Equiden und der Bisons) befinden sich in Tabelle 1. Der Gesamtbestand nahm bis 2020 kontinuierlich leicht ab. 2022 nimmt der Bestand wie schon im Vorjahr leicht zu, diesmal rein zahlenmässig um 8958 Tiere bzw. 0,6 Prozent. Der Bestand der Milchkühe und der Kühe insgesamt geht jedoch weiter zurück. Die Zunahme erfolgt vor allem bei den jüngeren, weiblichen Tieren. Dafür gibt es zwei Erklärungen: Erstens gehen immer mehr Rinder in die Weide- oder Grossviehmast. Entsprechend werden weniger Kälber geschlachtet und die Tiere verbleiben länger im Bestand. Zweitens nimmt der Anteil der Geburten von weiblichen Tieren aufgrund des Spermasexings weiter zu. Somit stehen aktuell 15% mehr weibliche als männliche Kälber zur Verfügung. Ein Ende des Trends zu mehr weiblichen Kälbern zeichnet sich nicht ab (siehe Grafik 2).

Bétail bovin

Les données relatives à l'effectif bovin (ainsi qu'aux équidés et aux bisons) figurent dans le tableau 1. L'effectif total a connu une légère baisse constante jusqu'en 2020. En 2022, tout comme en 2021, l'effectif augmente légèrement. On compte 8958 animaux de plus cette année, soit une hausse 0,6%. Cependant, l'effectif de vaches, notamment de vaches laitières, continue de diminuer dans l'ensemble. La hausse est surtout imputable à la catégorie des jeunes animaux femelles. Ce phénomène s'explique de deux façons. Premièrement, de plus en plus de bovins sont destinés à l'engraissement au pâturage ou à l'engraissement de gros bétail. En conséquence, moins de veaux sont abattus et les animaux restent plus longtemps dans le cheptel. Deuxièmement, la proportion de naissances de femelles continue d'augmenter en raison du sexage du sperme. En ce moment, la part des veaux femelles dépasse donc de 15% celle des veaux mâles. La tendance à l'augmentation du nombre de veaux femelles ne montre pas de signes de faiblesse (voir graphique 2).

Grafik 2: Anteil der Kuhkälber-Geburten
Graphique 2 : Part des vêlages de veaux femelles

In Prozent nach Meldemonat ~ En pourcent selon le mois de la déclaration



Trotz ansteigenden Milchpreisen geht der Milchkuhbestand weiter zurück. Die Trockenheit führt in vielen Regionen zu Problemen im Futterbau. Insgesamt steht im laufenden Jahr seit dem Sommer weniger Raufutter als in einem normalen Jahr und zudem solches von mässiger Qualität zur Verfügung. Der Kraftfuttereinsatz dürfte aufgrund der aktuell hohen Futtermittelpreise eher reduziert werden. Die Schlachtungen von Rindern und Kühen haben im August dieses Jahres zugenommen und der Bestand könnte ähnlich wie 2018 aufgrund der Futtersituation in den kommenden Monaten verstärkt reduziert werden. Dies sollte die Schlachtviehpreise jedoch kaum negativ beeinflussen, da der Inlandanteil beim Grossvieh zurzeit nur bei etwa 75% liegt.

Malgré la hausse des prix du lait, le nombre de vaches laitières continue de diminuer. La sécheresse entraîne des problèmes dans les cultures fourragères de nombreuses régions. Dans l'ensemble, la quantité de fourrage grossier produite depuis cet été est inférieure à celle d'une année normale et, de surcroît, de qualité médiocre. L'utilisation d'aliments concentrés est plutôt revue à la baisse en raison du prix actuel élevé des aliments pour animaux. Les abattages de bovins et de vaches ont augmenté en août de cette année. En outre, comme en 2018, le cheptel pourrait être réduit plus que d'habitude dans les mois à venir en raison de la situation fourragère. Cette situation ne devrait toutefois guère avoir d'influence négative sur les prix du bétail de boucherie, car la part indigène du gros bétail ne se situe qu'à 75% environ à l'heure actuelle.

Bisons

Bisons werden schon seit vielen Jahren in der Schweiz gehalten, haben aber nie eine grössere Verbreitung erreicht. 2022 hat sich ihr Bestand auf tiefem Niveau stabilisiert, nachdem er zuvor seit 2013 jedes Jahr abgenommen hatte.

Equiden (Pferdegattung)

Der Bestand der Equiden war in den letzten Jahren insgesamt annähernd stabil. In Tabelle 1 wird der gesamte Equidenbestand gemäss TVD aufgeführt. Davon befinden sich ungefähr 70% auf Landwirtschaftsbetrieben. Trotz annähernd unverändertem Bestand sind die Pferdeschlachtungen in den letzten Jahren stark zurückgegangen. Offensichtlich werden die Pferde heute vor allem für Freizeitaktivitäten und den Pferdesport gehalten.

Schafe

Wie schon im Vorjahr, nimmt der Schafbestand 2022 auf den Landwirtschaftsbetrieben leicht zu. Diese Entwicklung verläuft nicht parallel zur Fleischproduktion, welche weiterhin rückläufig ist (siehe Grafik 3). Der in Tabelle 2 erfasste Schafbestand erfasst jedoch nur die Schafe der Landwirtschaftsbetriebe, während die Schlachtviehstatistik die ganze Produktion von Schlachtschafen und -lämmern enthält. Möglicherweise geht die Hobby-Schafhaltung trotz den guten Preisen auf dem Markt zurück. Vielleicht gibt es da auch einen Zusammenhang mit der stetig zunehmenden Wolfspopulation, welche die Attraktivität der Schafhaltung für Hobbyhalter vielleicht noch stärker vermindert als für Landwirtschaftsbetriebe.

Bisons

La Suisse élève des bisons depuis de nombreuses années, mais la part que ceux-ci occupent sur le marché a toujours été limitée. En 2022, leur effectif s'est stabilisé à un niveau bas, alors qu'il avait diminué chaque année depuis 2013.

Équidés (espèce équine)

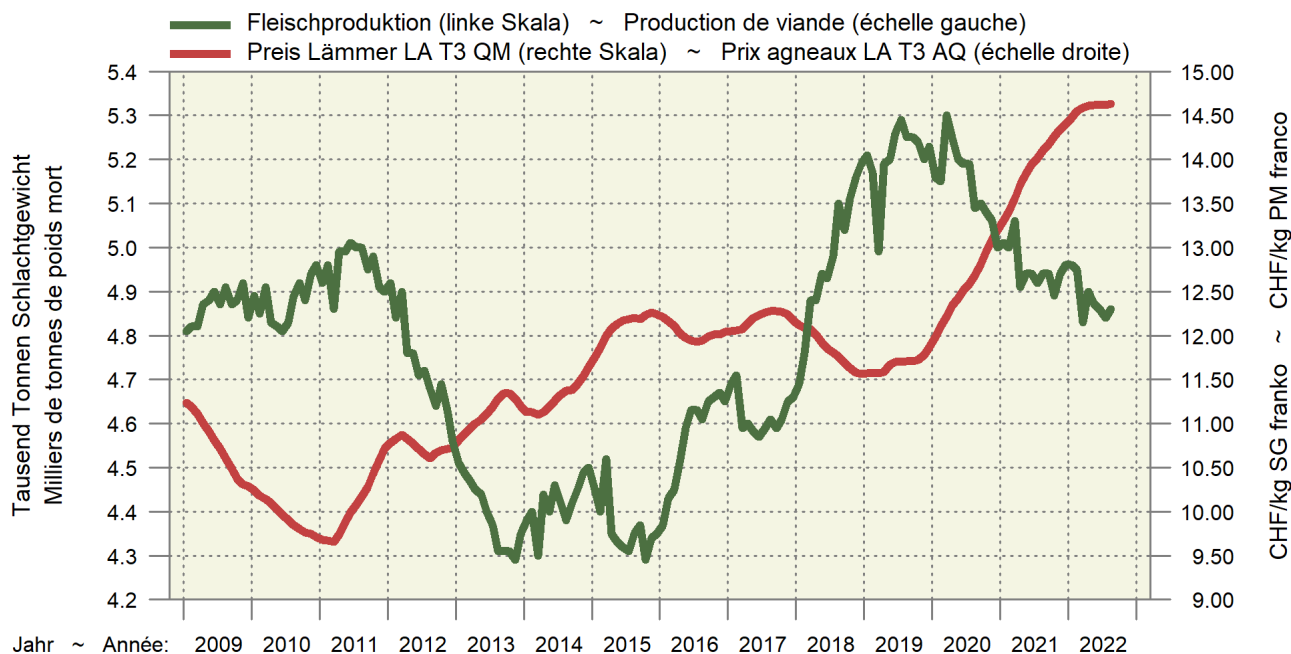
Dans l'ensemble, la population d'équidés est restée à peu près stable ces dernières années. Le tableau 1 présente le nombre total d'équidés selon la BDTA. Environ 70% d'entre eux se trouvent sur des exploitations agricoles. Malgré un effectif à peu près inchangé, les abattages de chevaux ont fortement diminué ces dernières années. Manifestement, les chevaux sont aujourd'hui surtout détenus à des fins de loisirs et de sports équestres.

Moutons

Comme l'année précédente, le nombre de moutons dans les exploitations agricoles augmente légèrement en 2022. Cette évolution est contraire à celle de la production de viande, qui continue de reculer (voir graphique 3). Toutefois, l'effectif de moutons recensé dans le tableau 2 ne dénombre que les moutons des exploitations agricoles, alors que la statistique du bétail de boucherie comprend toute la production de moutons et d'agneaux de boucherie. Il est possible que l'élevage de moutons à titre de loisir recule malgré les bons prix du marché. Il existe potentiellement un lien avec l'augmentation constante des populations de loups, qui pourrait rendre l'élevage de moutons encore moins attractif pour les éleveurs amateurs que pour les exploitations agricoles.

Grafik 3: Schaffleischproduktion und Produzentenpreis für Schlachtlämmer Graphique 3 : Production de viande de mouton et prix à la production des agneaux

Fleischproduktion über 12 Monate summiert und Preis als gleitendes 12-Monats-Mittel
Production de viande cumulée sur 12 mois et prix comme moyenne glissante sur 12 mois



Ziegen

Wie schon im Vorjahr dürfte der Ziegenbestand nochmals leicht zunehmen, allerdings in einem geringeren Ausmass als 2021.

Hirsche

Bei den Hirschen gibt es wenig Veränderung. Allenfalls nimmt der Bestand der Rothirsche weiter zu. Der Bestand der Damhirsche ist stabil oder leicht abnehmend.

Neuweltkameliden

Der Bestand dürfte eher leicht ansteigen, insbesondere jener der Alpakas. Dieser konnte schon im letzten Jahr eine kleine Zunahme verzeichnen.

Schweine

Der Schweinebestand hat 2022 weiter zugenommen, was mit der Entwicklung der Produktion übereinstimmt. Im Corona-Jahr 2020 bestand aufgrund des schwachen Einkaufstourismus eine gute Nachfrage nach Schweinefleisch in der Schweiz. Entsprechend wurden die Bestände leicht ausgebaut. Ab 2021 hat der Einkaufstourismus mit der fortlaufenden Normalisierung der Corona-Lage wieder zugenommen. Ein höherer Bestand trifft nun auf eine reduzierte Nachfrage. Diese Entwicklung hat zu sehr tiefen Produzentenpreisen geführt (siehe Grafik 4). Die Preiselastizität der Nachfrage ist dabei sehr gering. Grundsätzlich würde eine Reduktion der Produktion um 2-3% für eine Erholung der Preise genügen. Erfahrungsgemäss passt sich das Angebot an Schlachtschweinen jedoch nur mit starker Verzögerung an die Preisentwicklung an. Durch die tiefen Preise reduziert sich der Produktionswert der Schweinebranche um ca. 150 Millionen Schweizer Franken pro Jahr bei gleichzeitig höheren Kosten aufgrund des grösseren Bestandes. Bei aktuell ca. 5500 Schweinehaltern entspricht dies einem Verlust von geschätzten 27 000 Schweizer Franken pro Schweinehaltungsbetrieb ohne Berücksichtigung der Mehrkosten.

Chèvres

Tout comme cela a été le cas l'année précédente, l'effectif de chèvres devrait encore croître en 2022, bien que moins rapidement.

Cervidés

Peu de changements sont observés du côté des cerfs. Tout au plus, la population de cerfs élaphe continue-t-elle d'augmenter. La population de daims est stable, voire en légère diminution.

Camélidés du Nouveau Monde

L'effectif devrait connaître une légère augmentation, en particulier celui des alpagas, qui a déjà enregistré une petite croissance l'année dernière.

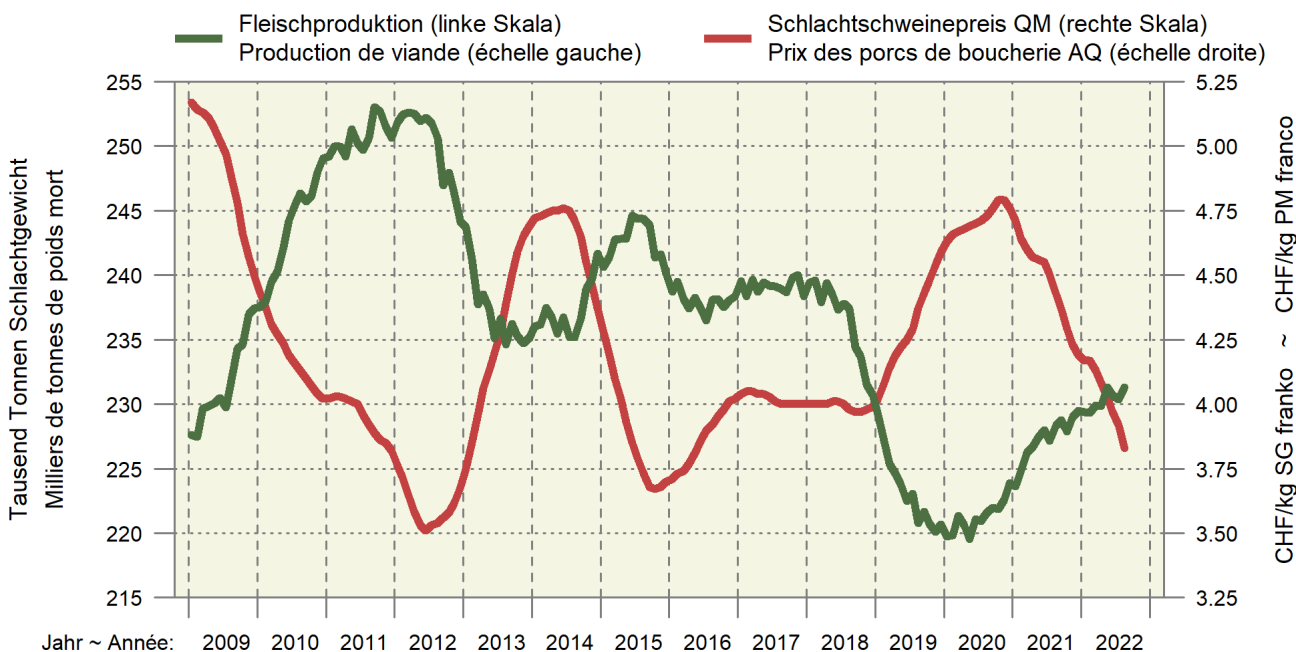
Porcs

En 2022, le cheptel de porcs a continué d'augmenter, ce qui correspond à l'évolution de la production. Au cours de l'année 2020, marquée par le coronavirus, la demande en viande de porc en Suisse a été bonne en raison de la faiblesse du tourisme d'achat. En conséquence, les stocks ont été légèrement augmentés. À partir de 2021, le tourisme d'achat a de nouveau grimpé avec la normalisation croissante de la situation liée au coronavirus. Des stocks plus importants se heurtent donc désormais à une demande réduite. Cette situation a entraîné des prix à la production très bas (voir graphique 4). L'élasticité-prix de la demande est très faible. En principe, une réduction de la production de 2 à 3% devrait suffire à faire remonter les prix. L'expérience montre toutefois que l'offre en porcs de boucherie ne s'adapte qu'avec un grand retard à l'évolution des prix. Les prix bas réduisent la valeur de production de la filière porcine d'environ 150 millions de francs suisses par an, tout en augmentant les coûts en raison d'un effectif important. Pour les quelque 5500 éleveurs de porcs actuels, ces chiffres correspondent à une perte estimée à 27 000 CHF par exploitation, sans tenir compte des coûts supplémentaires.

Grafik 4: Der Schweinezyklus

Graphique 4 : Le cycle du porc

Fleischproduktion über 12 Monate summiert und Preis als gleitendes 12-Monats-Mittel
 Production de viande cumulée sur 12 mois et prix comme moyenne glissante sur 12 mois



Nutzhühner

Bei den Nutzhühnern sind die Bestände auf den Betrieben aufgrund der eher kurzen Lebensdauer der einzelnen Tiere sehr variabel. Deshalb sind die Stichtagsdaten für diese Tiergattung weniger aussagekräftig als bei anderen Tiergattungen. Wie erwartet, nehmen die Bestände der Nutzhühner weiter zu (+5%). Dies stimmt mit der Entwicklung der Produktion überein, welche sowohl bei den Eiern wie auch bei den Mastpoulets weiter auf Wachstumskurs liegt.

Truten

Der Trutenbestand unterliegt grossen jährlichen Schwankungen. Der Peak der Produktion liegt in der Weihnachtszeit, weshalb – wie bei den Hühnern – der Stichtag im Januar wohl nicht optimal ist. Gegenüber dem Vorjahr gibt es wenig Veränderung.

Kaninchen

Vor mehr als zehn Jahren führten Meldungen über unsachgemässe Haltungsmethoden im Ausland zur Ausdehnung der professionellen Kaninchenhaltung in der Schweiz. Seither hat sich jedoch auch die Haltung im Ausland verbessert. Wohl nicht zuletzt aufgrund der fehlenden Medienpräsenz hat das Interesse an Schweizer Kaninchenfleisch nachgelassen und der Bestand hat in den letzten Jahren kontinuierlich abgenommen. Dieser Trend scheint weiter anzuhalten mit einem aktuellen Bestandesrückgang von 5%.

Fazit

Der Nutztierbestand nimmt 2022 wie im Vorjahr zu, dieses Mal um schätzungsweise 6000 Grossvieheinheiten bzw. 5 Promille (siehe Grafik 5). Langfristig ist aktuell nur beim Geflügelbestand mit einem stetigen Wachstum und einer entsprechenden Auswirkung auf die Anzahl GVE zu rechnen. Der Schweinebestand wird aufgrund der beschränkten Absatzmöglichkeiten für Schweinefleisch wieder abnehmen müssen. Die restlichen Tierarten sind grösstenteils an die Raufutterfläche gebunden. Letztere ist begrenzt und es ist nicht zu erwarten, dass ihre Bewirtschaftung intensiviert wird. 2014 wurde der GVE-Faktor der Mutterkühe von 0,8 auf 1,0 angehoben und somit an jenen der Milchkühe angeglichen. Aktuell entspricht dies ca. 27 000 GVE, welche durch den höheren Faktor zusätzlich berechnet werden. Der Rindviehbestand hat einen Anteil von 72% an den GVE.

Betrachtet man die Tierzahlen, dann ergibt sich ein völlig anderes Bild. In Grafik 6, welche die Entwicklung der absoluten Tierzahlen wiedergibt, ist vor allem die Zunahme des Geflügelbestandes ersichtlich. Alle anderen Veränderungen sind bei dieser Betrachtungsweise sekundär. Das Geflügel bestreitet knapp 80% des Gesamtbestandes. Beide Darstellungen haben ihre Berechtigung und sollten angemessen verwendet werden.

Poules de rente

Chez les poules de rente, les effectifs dans les exploitations varient beaucoup en raison d'une durée de vie plutôt courte. Par conséquent, les données disponibles à la date de référence sont moins significatives que pour d'autres espèces d'animaux. Comme prévu, les effectifs des poules de rente poursuivent leur croissance (+5%). Cette courbe est parallèle à l'évolution de la production, qui continue elle aussi d'augmenter, tant du côté des œufs que des poulets de chair.

Dindes

L'effectif des dindes est soumis à d'importantes fluctuations annuelles. La production connaît un pic pendant la période de Noël, si bien que, tout comme pour les poulets, la date de référence fixée en janvier n'est sans doute pas optimale. Peu de changements sont observés par rapport à l'année précédente.

Lapins

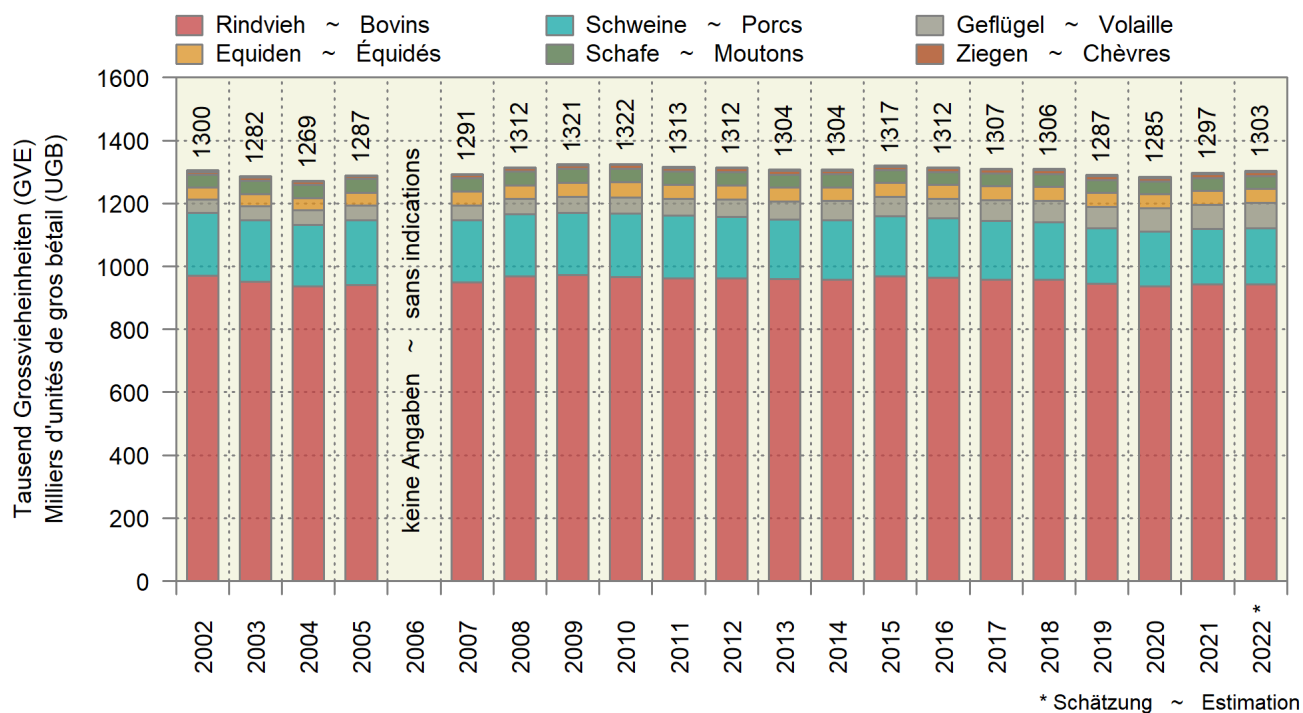
Il y a plus de dix ans, des nouvelles concernant des modes d'élevage inappropriés à l'étranger avaient mené à une expansion de l'élevage professionnel de lapins en Suisse. Mais depuis, l'élevage à l'étranger s'est lui aussi amélioré. Probablement en raison du manque de publicité fait pour ce type de viande, l'intérêt pour le lapin suisse n'est plus aussi grand et l'effectif n'a cessé de diminuer ces dernières années. Cette tendance semble se poursuivre avec la baisse actuelle de 5% de l'effectif.

Résumé

Tout comme l'année précédente, les effectifs des animaux de rente augmentent en 2022 : cette fois-ci d'environ 6000 UGB, ce qui correspond à une croissance de 5 pour mille (voir graphique 5). Selon les prévisions actuelles, seul l'effectif avicole semble se diriger vers une croissance régulière à long terme, avec un effet correspondant sur le nombre d'UGB. L'effectif de porcs devra à nouveau diminuer en raison du volume limité de viande de porc que peut absorber le marché. Les effectifs des autres espèces animales sont en grande partie corrélés à la surface de fourrage grossier. Cette dernière est limitée et il ne faut pas s'attendre à ce que son exploitation sera intensifiée. En 2014, le facteur UGB des vaches mères est passé de 0,8 à 1, s'alignant ainsi sur celui des vaches laitières. À l'heure actuelle, en raison du facteur plus élevé, ceci correspond à environ 27 000 UGB supplémentaires. Le cheptel bovin représente 72% des UGB.

Si l'on observe le nombre d'animaux, le tableau est tout autre. Le graphique 6, qui présente l'évolution du nombre absolu d'animaux, met surtout en évidence l'augmentation du nombre de volailles. Tous les autres changements sont secondaires dans cette approche. La volaille représente près de 80% de l'effectif total des animaux de rente. Les deux représentations ont leur raison d'être et devraient être utilisées de manière ciblée.

Grafik 5: Entwicklung der Grossvieheinheiten nach Tierkategorie, 2002-2022
Graphique 5 : Évolution des unités de gros bétail par catégorie d'animaux, 2002-2022



Grafik 6: Entwicklung der Tierzahlen nach Gattung, 2002-2022
Graphique 6 : Évolution du nombre d'animaux par espèce, 2002-2022

In Klammer: geschätzte prozentuale Veränderung 2022 im Vergleich zum Vorjahr
 Entre parenthèses : estimation de la variation en pourcent en 2022 par rapport à l'année précédente

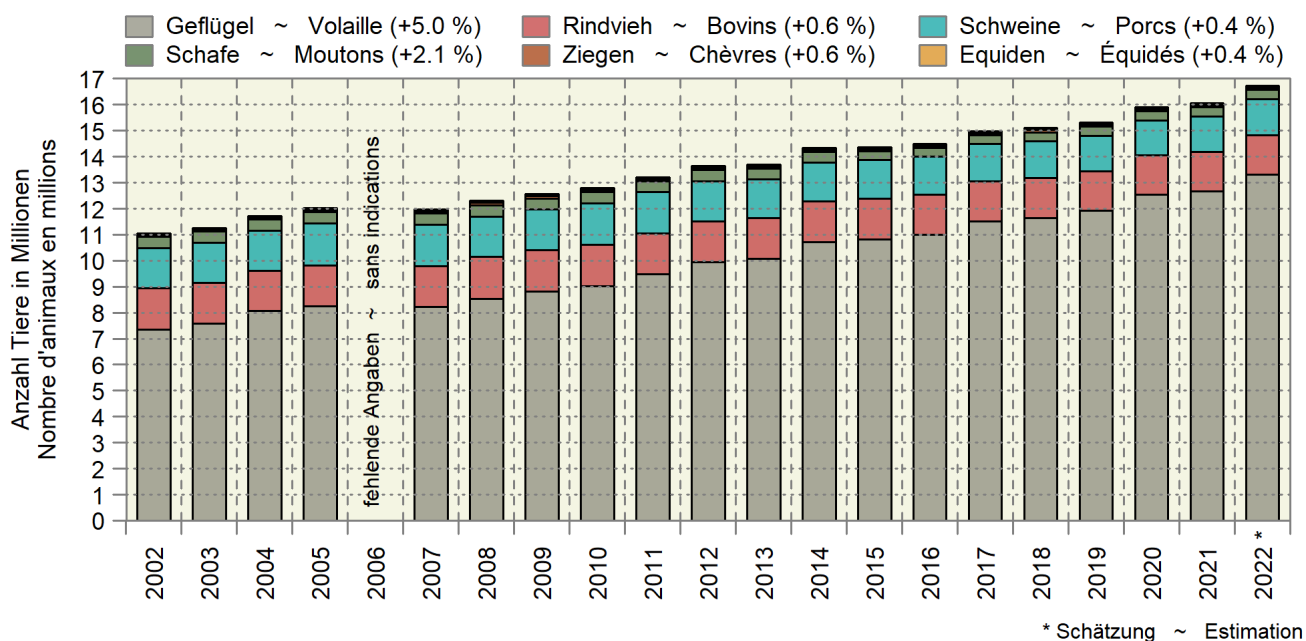


Tabelle 1: Rinder-, Bison- und Equidenbestand Ende August
Tableau 1: Effectif des bovins, des bisons et des équidés à la fin du mois d'août

Equidenbestand inkl. Equiden des Fürstentums Liechtenstein
 Effectif des équidés avec les équidés de la Principauté de Liechtenstein

Kategorie	Tierzahlen ~ Têtes				Veränderung 2022/2021		Catégorie
	2019	2020	2021	2022	Variation 2022/2021		
					absolut	%	
Rindvieh total	1 473 371	1 470 051	1 478 848	1 487 806	8 958	0.6	Bovins, total
Weibliche Tiere	1 244 582	1 242 960	1 250 035	1 256 790	6 755	0.5	Femelles
Kühe	662 563	662 549	663 294	659 885	-3 409	-0.5	Vaches
Milchkühe	533 587	529 828	528 191	522 477	-5 714	-1.1	Vaches laitières
Andere Kühe ¹	128 976	132 721	135 103	137 408	2 305	1.7	Autres vaches ¹
Rinder >2 Jahre	100 835	97 093	92 423	90 655	-1 768	-1.9	Génisses > 2 ans
Rinder 1-2 Jahre	204 167	202 488	205 029	213 831	8 802	4.3	Génisses 1-2 ans
Jungrinder 8 bis 12 Monate	104 838	106 601	109 666	112 529	2 863	2.6	Jeunes génisses 8 à 12 mois
Kuhkälber bis 8 Monate	172 179	174 229	179 623	179 890	267	0.1	Veaux femelles jusqu'à 8 mois
Männliche Tiere	228 789	227 091	228 813	231 016	2 203	1.0	Mâles
Stiere >2 Jahre	8 731	8 513	8 445	8 795	350	4.1	Taureaux > 2 ans
Stiere 1-2 Jahre	26 592	25 511	26 435	29 839	3 404	12.9	Taureaux 1-2 ans
Jungstiere 8 bis 12 Monate	53 903	54 946	56 809	56 773	-36	-0.1	Jeunes taureaux 8 à 12 mois
Stierkälber bis 8 Monate	139 563	138 121	137 124	135 609	-1 515	-1.1	Veaux mâles jusqu'à 8 mois
Bisons	453	456	390	407	17	4.4	Bisons
Equiden	113 871	113 883	113 985	114 413	428	0.4	Équidés
Pferde	102 547	102 343	102 335	102 644	309	0.3	Chevaux
Esel	10 780	10 983	11 080	11 197	117	1.1	Ânes
Maultiere	491	507	518	526	8	1.5	Bardots
Maulesel	53	50	52	46	-6	-11.5	Mulets

¹ Hauptsächlich Mutterkühe

¹ Pour la plupart des vaches mères

Tabelle 2: Nutztierbestand nach Alter und Nutzungsart
Tableau 2: Effectifs du bétail de rente selon l'âge et le genre d'utilisation

Kategorie	2019	2020	2021	2022 ¹	Veränderung 2022/2021		Catégorie
					Variation 2022/2021		
					absolut	%	
Schafe	343 581	343 528	349 112	356 515	7 403	2.1	Moutons
Weidelämmer < 6 Monate	14 669	15 551	15 843	15 037	-806	-5.1	Agneaux de pâturage < 6 mois
Jungschafe < 1 Jahr	98 393	98 842	104 332	108 229	3 897	3.7	Jeunes moutons < 1 an
Andere weibliche Schafe > 1 Jahr	206 683	206 257	205 637	208 883	3 246	1.6	Autres brebis > 1 an
Widder > 1 Jahr	9 297	9 062	9 068	9 692	624	6.9	Béliers > 1 an
Milchschafe	14 539	13 816	14 232	14 674	442	3.1	Brebis laitières
Ziegen	77 146	76 217	78 748	79 230	482	0.6	Chèvres
Jungziegen < 1 Jahr	12 319	12 701	14 445	14 274	-171	-1.2	Chevreaux < 1 an
Andere weibliche Ziegen > 1 Jahr	24 747	24 227	25 521	26 578	1 057	4.1	Autres chèvres > 1 an
Ziegenböcke > 1 Jahr	3 487	3 431	3 420	3 524	104	3.0	Boucs > 1 an
Milchziegen	36 593	36 137	35 362	34 854	-508	-1.4	Chèvres laitières
Zwergziegen	3 323	3 066	3 297	3 300	3	0.1	Chèvres naines
Hirsche	13 237	13 221	13 285	13 415	130	1.0	Cerfs et daims
Damhirsche	10 866	10 842	10 869	10 825	-44	-0.4	Daims
Rothirsche	2 371	2 379	2 416	2 590	174	7.2	Cerfs
Neuweltkameliden	6 550	6 463	6 480	6 656	176	2.7	Camélidés du Nouveau-monde
Lamas	2 882	2 899	2 847	2 866	19	0.7	Lamas
Alpakas	3 668	3 564	3 633	3 790	157	4.3	Alpagas
Schweine	1 359 684	1 348 306	1 366 359	1 371 437	5 078	0.4	Porcs
Ferkel	535 173	530 823	534 445	536 506	2 061	0.4	Porcelets
Saugferkel	242 002	245 942	243 377	238 643	-4 734	-1.9	Porcelets allaités
abgesetzte Ferkel	293 171	284 881	291 068	297 863	6 795	2.3	Porcelets sevrés
Remonten und Mastschweine	712 825	707 807	721 986	725 617	3 631	0.5	Porcs de renouvellement et à l'engrais
Zuchteber	2 448	2 378	2 373	2 331	-42	-1.8	Verrats d'élevage
Zuchtsauen	109 238	107 298	107 555	106 983	-572	-0.5	Truies
säugende	26 471	26 326	25 994	25 579	-415	-1.6	allaitantes
nicht säugende	82 767	80 972	81 561	81 404	-157	-0.2	non allaitantes
Nutzhühner	11 828 869	12 428 660	12 568 239	13 205 142	636 903	5.1	Poules de rente
Junghennen, -hähne und Küken	1 242 066	1 149 653	1 176 759	1 319 376	142 617	12.1	Jeunes poules, jeunes coqs et poussins
Zuchttiere Legelinien	70 626	78 829	93 177	96 018	2 841	3.0	Lignes pour la production d'œufs à couver
Legehennen	3 185 656	3 487 972	3 497 013	3 616 433	119 420	3.4	Poules pondeuses
Zuchttiere Mastlinien	229 375	287 216	276 799	234 929	-41 870	-15.1	Poulets et coqs d'élevage
Mastpoulets	7 101 146	7 424 990	7 524 491	7 938 386	413 895	5.5	Poulets de chair
Truten	75 110	88 373	82 740	82 130	-610	-0.7	Dindes
Kaninchen	61 245	54 397	49 116	46 639	-2 477	-5.0	Lapins

¹ Schätzung von Agristat auf der Basis provisorischer und unvollständiger Daten der Direktzahlungserhebung des Bundesamtes für Landwirtschaft (BLW)

¹ Estimation par Agristat sur la base de données provisoires et incomplètes du relevé des paiements directs de l'Office fédéral de l'agriculture (OFAG)

Bis 2021: Bundesamt für Statistik (BFS), landwirtschaftliche Strukturhebung
 2022: Agristat

Jusqu'en 2021: Office fédéral de la statistique (OFS), relevé des structures agricoles
 2022: Agristat