

Nahrungsmittelbilanz 2021

Autorin: Lena Obrist

Quellen: Agristat (Nahrungsmittelbilanz, Statistische Erhebungen und Schätzungen über Landwirtschaft und Ernährung und Milchstatistik der Schweiz); BFS, Preisniveauindices; BLW, Fachbereich Marktanalysen; Proviande; swissveg (MACH-Konsumentenumfrage)

Alles in Allem liegt sowohl der Gesamt- als auch der Pro-Kopf-Verbrauch 2021 in einem ähnlichen Bereich, wie jener im Jahr 2020. Vieles deutet darauf hin, dass die Corona-Krise auch im vergangenen Jahr das Verhalten der Konsumenten beeinflusste. Die beiden Jahre unterschieden sich jedoch in mehrerer Hinsicht: Leichte Verschiebungen innerhalb der Nahrungsmittelgruppen weisen auf Veränderungen der Essgewohnheiten hin. Die schlechte Wetterlage im Sommer 2021 liess die Inlandproduktion von pflanzlichen Nahrungsmitteln so tief ausfallen wie noch nie in den letzten Jahren. Dies wurde mit der Entnahme von Vorräten und Importen kompensiert. Mit 52% fiel das Verhältnis zwischen den im Inland produzierten Nahrungsmitteln und dem Verbrauch entsprechend tief aus.

Nahrungsmittelverbrauch

Die Nahrungsmittelbilanz (NMB) berechnet die Menge der in der Schweiz verfügbaren Nahrungsmittel innerhalb eines Kalenderjahres. Die Berechnung berücksichtigt Inlandproduktion, Vorräteveränderungen und Aussenhandel (Formel 1, Tabellen 1-5). Damit die Mengen über alle Nahrungsmittel hinweg vergleichbar sind, wird der Verbrauch in Form von für den Menschen verwertbarer Energie ausgedrückt. Durch die Berechnung des Pro-Kopf-Verbrauchs (Gesamtverbrauch dividiert durch die mittlere ortsanwesende Bevölkerung, Tabelle 6) wird auch dem erhöhten Bedarf durch den Bevölkerungszuwachs Rechnung getragen.

Formel 1: Berechnung des Verbrauchs von verwertbarer Energie in der Nahrungsmittelbilanz:

$$\text{Verbrauch} = \text{Inlandproduktion (IP)} - \text{Export (E)} + \text{Import (I)} - \text{Vorräteveränderung (VV)}$$

Bilan alimentaire 2021

Auteure : Lena Obrist

Sources : Agristat (Bilan alimentaire, Statistiques et estimations concernant l'agriculture et l'alimentation et Statistique laitière de la Suisse) ; OFS, indices du niveau des prix ; OFAG, secteur Analyses du marché ; Proviande ; swissveg (enquête MACH auprès des consommateurs)

Tout bien considéré, à la fois la consommation totale de 2021 et celle par habitant sont similaires à 2020. Tout porte à croire que la crise du coronavirus a continué à influencer le comportement des consommateurs l'année dernière. Les deux années se sont toutefois distinguées sur plusieurs plans : de légers décalages au sein des groupes de denrées alimentaires indiquent des changements dans les habitudes de consommation. Les mauvaises conditions météorologiques de l'été 2021 ont fait chuter la production végétale indigène à un niveau inégalé ces dernières années. Le manque a été compensé par des prélèvements sur les stocks et des importations. S'élevant à 52%, le taux d'autoapprovisionnement était donc faible.

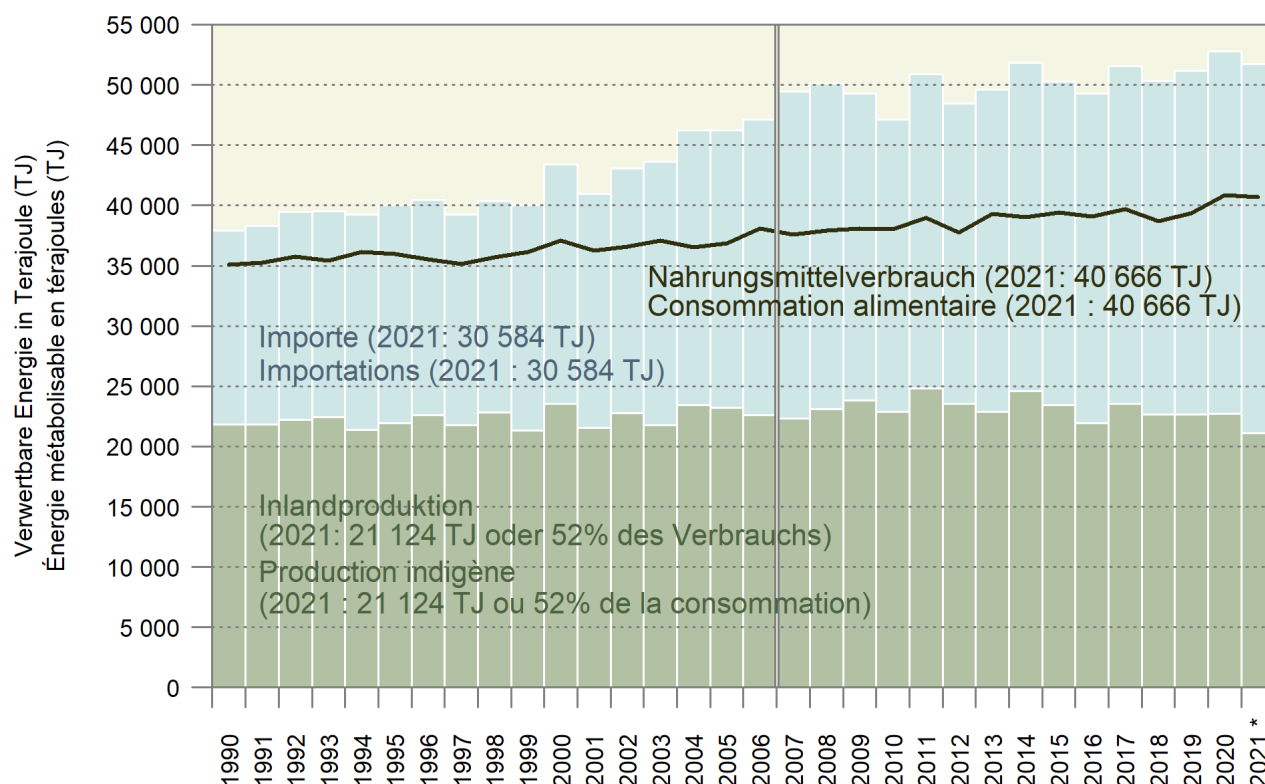
Consommation de denrées alimentaires

Le bilan alimentaire (BA) calcule la quantité de denrées alimentaires disponibles en Suisse au cours d'une année civile. Le calcul tient compte de la production indigène, des variations des stocks et du commerce extérieur (formule 1, tableaux 1 à 5). Afin que les quantités soient comparables pour l'ensemble des denrées alimentaires, la consommation est exprimée en énergie métabolisable par l'homme. Le calcul de la consommation par habitant (consommation totale divisée par la population résidente moyenne, tableau 6) permet également de tenir compte de l'augmentation des besoins due à la croissance démographique.

Formule 1 : calcul de la consommation d'énergie métabolisable dans le bilan alimentaire

$$\text{Consommation} = \text{Production indigène (PI)} - \text{Exportations (E)} + \text{Importations (I)} - \text{Variation des stocks (VS)}$$

Grafik 1: Inlandproduktion, Importe und Verbrauch von Nahrungsmitteln
Graphique 1 : Production indigène, importations et consommation alimentaire



2020 und 2021: Ähnlich aber nicht gleich

Auf den ersten Blick ergibt sich 2021 ein ähnliches Bild wie 2020: Mit 40 666 TJ fiel der Verbrauch vergleichbar aus wie im Vorjahr (40 847 TJ, Tabelle 1, Grafik 1). Wobei in den beiden von Corona geprägten Jahren relativ hohe Verbrauchsmengen im Vergleich zu der ganzen bisher erhobenen Zeitreihe zu beobachten sind (5% mehr als im Mittel 2007-2019). Auch der Pro-Kopf-Verbrauch ist mit 12 661 KJ pro Person und Tag in einem ähnlichen Bereich wie jener von 2020 (Tabelle 6). Das ist nicht weiter erstaunlich: Denn auch wenn sich aus psychologischer Sicht einiges veränderte nach dem ersten Schock 2020, so blieben viele Gegebenheiten auch im zweiten Pandemiejahr bestehen. Auch 2021 wurde vermehrt im Homeoffice gearbeitet und Restaurants, Kulturbetriebe, Sportanlagen und Freizeiteinrichtungen waren zeitweise geschlossen. Zertifikat- sowie Test- und Quarantänepflichten erschwerten Auslandsreisen bzw. reduzierten die Anzahl ausländischer Touristen in der Schweiz sowie den Einkaufstourismus im grenznahen Ausland.

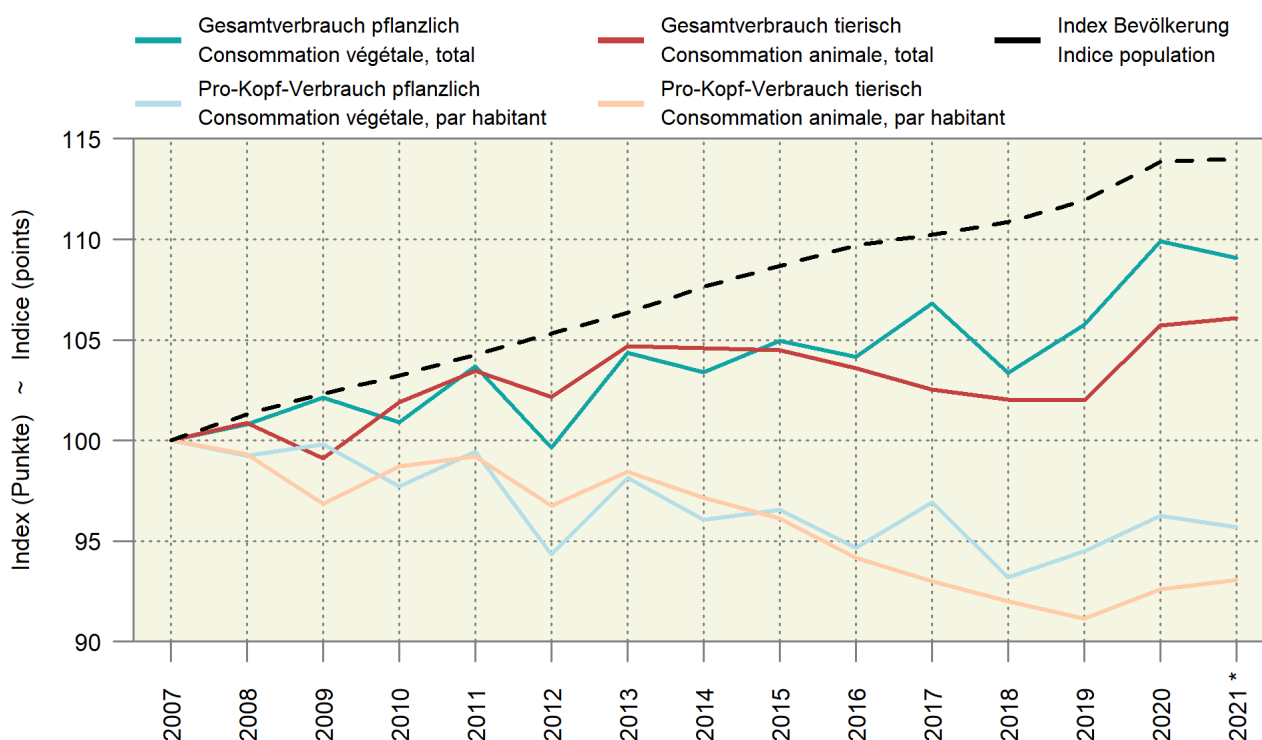
2020 et 2021, des années similaires mais pas identiques

À première vue, la situation en 2021 est similaire à celle de 2020 : avec 40 666 TJ, la consommation est comparable à celle de l'année précédente (40 847 TJ, tableau 1, graphique 1). On observe des quantités consommées relativement élevées au cours des deux années marquées par la crise du coronavirus par rapport à l'ensemble de la série chronologique recensée jusqu'à présent (5% de plus que la moyenne 2007-2019). La consommation par habitant est elle aussi similaire à celle de 2020, avec 12 661 KJ par personne et par jour (tableau 6), ce qui n'a rien d'étonnant : même si, d'un point de vue psychologique, les choses ont changé après un premier choc en 2020, de nombreuses réalités sont restées les mêmes pendant la deuxième année de la pandémie. En 2021, le travail à domicile était plus que jamais d'actualité, et les restaurants, les établissements culturels, les installations sportives et les centres de loisirs ont été temporairement fermés. L'obligation de présenter un certificat COVID ou un test négatif, ou d'effectuer une quarantaine a rendu les voyages à l'étranger plus difficiles et réduit le nombre de touristes étrangers en Suisse ainsi que le tourisme d'achat dans les pays limitrophes.

Grafik 2: Indexierter Verbrauch pflanzlicher und tierischer Nahrungsmittel Graphique 2 : Consommation indexée des denrées alimentaires végétales et animales

Auf der Basis der verwertbaren Energie, 2007 = 100

Sur la base de l'énergie métabolisable, 2007 = 100



Im Detail betrachtet, gab es jedoch durchaus Unterschiede zwischen den beiden Jahren. So ist z.B. eine leichte Verschiebung von den pflanzlichen zu den tierischen Nahrungsmitteln zu beobachten: Während der Pro-Kopf-Verbrauch bei den pflanzlichen Nahrungsmitteln im Vergleich zu 2020 abnahm, ist er bei den tierischen Nahrungsmitteln sogar leicht gestiegen. Im Vergleich dazu hat der Verbrauch von pflanzlichen und tierischen Nahrungsmitteln im Ausnahmejahr 2020 gleichermaßen zugenommen, was unter anderem auf die Reduktion des Einkaufstourismus hinweist. Dieser kann in der Nahrungsmittelbilanz aufgrund mangelnder Datenlage nicht erfasst werden. Bei den geschlossenen Grenzen 2020 wurden die Produkte, die sonst im Ausland gekauft würden, importiert (d.h. beim Zoll erfasst), was beim Verbrauch deutlich zu Buche schlug. Dass sich 2021 bei den tierischen Nahrungsmitteln ein anderes Bild abzeichnet, ist insofern interessant, als dass sich der Pro-Kopf-Verbrauch von diesen in den Jahren vor

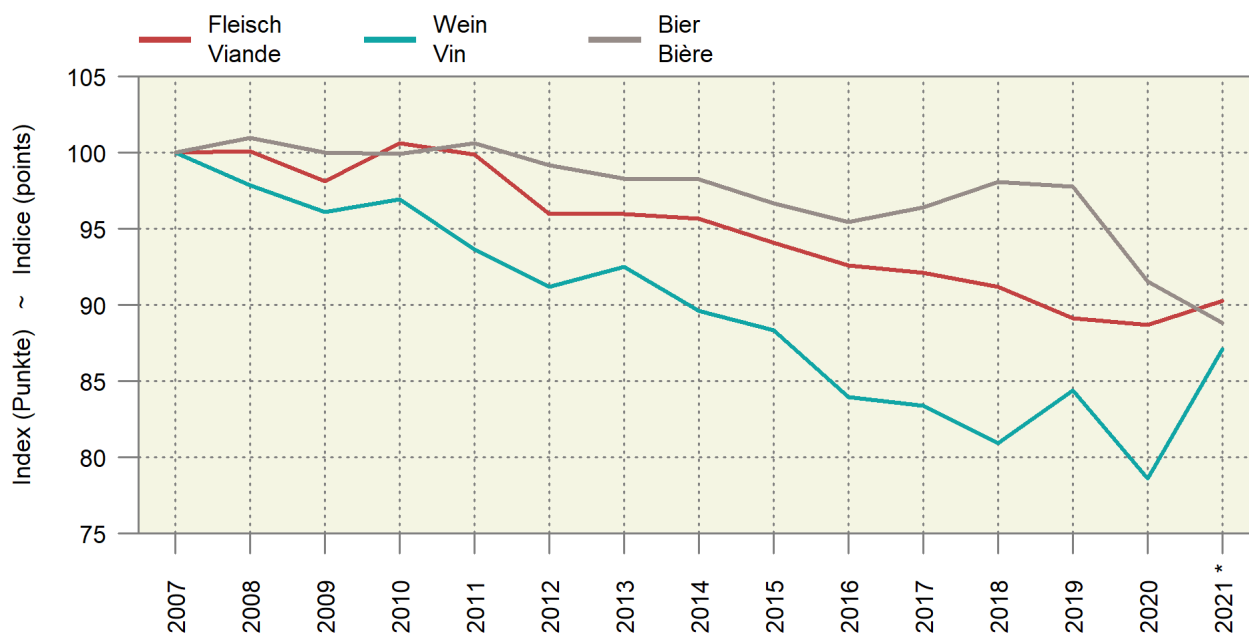
Un examen plus approfondi des chiffres révèle pourtant bel et bien des différences entre les deux années. On observe par exemple un léger désintérêt des aliments d'origine végétale au profit des aliments d'origine animale. Alors que pour les aliments d'origine végétale, la consommation par habitant a diminué par rapport à 2020, elle a légèrement augmenté pour les aliments d'origine animale. En comparaison, la consommation de denrées alimentaires végétales et animales avait augmenté dans la même proportion lors de l'année particulière qu'était 2020, ce qui indique notamment une réduction du tourisme d'achat à cette époque. Ce dernier ne peut être pris en compte dans le BA en raison du manque de données. Lors de la fermeture des frontières en 2020, les produits qui auraient autrement été achetés à l'étranger ont été importés (et donc enregistrés lors du passage à la douane), ce qui a eu un effet considérable sur la consommation. L'évolution de la consommation d'aliments d'origine animale par habitant

der Corona-Krise in stetigem Abwärtstrend sah (Grafik 2). Besonders ins Auge sticht dabei die Tatsache, dass sogar der Fleischverbrauch 2021 zum ersten Mal seit vielen Jahren wieder leicht zugenommen hat (Grafik 3). Das ist bemerkenswert, denn gerade im vergangenen Jahr zeigte eine MACH-Konsumentenumfrage, dass der Anteil Vegetarier (inkl. Veganer) zwischen 2020 und 2021 um fast 1% gestiegen ist. Den fehlenden Einkaufstourismus allein für diese Veränderung verantwortlich zu machen, würde hier aber zu kurz greifen. Dieser war zwar auch Anfangs 2021 nochmals eingeschränkt, über das Jahr hinweg erholte er sich aber und dürfte kaum tiefer ausgefallen sein als 2020. Gerade beim Fleisch ist die Preisdifferenz Inland/Ausland besonders gross und der Einkauf im grenznahen Ausland daher sehr attraktiv, was sich wiederum in einer Verbrauchsabnahme manifestieren würde. Die Gründe für den Anstieg des Fleischverbrauchs müssen daher eher beim veränderten Essverhalten im Laufe der beiden Jahre zu suchen sein. Zu Beginn der Krise wurde die Verpflegung weitgehend in die Haushalte verlagert und der Speisezettel entsprechend angepasst. Nach und nach stellten sich die Gastro-Betriebe auf die Situation ein und dank Take-Away und Lieferservice wurde - vor allem im zweiten Pandemiejahr - die Ausser-Haus Verpflegung wieder ermöglicht. Vermutlich stieg gleichzeitig auch das Bedürfnis der Bevölkerung, sich wieder auswärts zu verpflegen und sich dabei auch vermehrt wieder ein Stück Fleisch zu genehmigen. Diese Entwicklung widerspiegeln auch die Detailhandelszahlen von Nielsen (Proviande, der Fleischmarkt im Überblick 2021). Sie zeigen, dass 2021 im Vergleich zum jeweiligen Vorjahresmonat deutlich weniger Fleisch im Detailhandel abgesetzt wurde. Nur im Januar und Februar 2021 waren sie höher als in den Vorjahresmonaten, was zum Einen daher rührt, dass die Krise 2020 erst im März begann (und es daher keinen adäquaten Vergleichsmonat gibt) und zum Anderen, dass in den beiden Monaten 2021 wieder stärkere Einschränkungen im Gastro-Bereich vorherrschten. In den Folgemonaten ging durchwegs weniger Fleisch über den Ladentisch als 2020. Da man davon ausgehen muss, dass der Einkaufstourismus 2021 nicht abgenommen hat, muss der Mehrverbrauch in diesen Monaten wohl mehrheitlich dem Gastronomie-Sektor zugeschrieben werden. Dass sich die Zeiten der Enthaltsamkeit im Laufe des 2021 dem Ende zuneigten, schlägt sich auch auf die Zahlen des Alkoholverbrauchs nieder (Tabelle 6). Während der Pro-Kopf-Verbrauch im Jahr 2020 stark eingebrochen ist, liess sich im Jahr 2021 wieder eine leichte Zunahme beobachten. Das ist erstaunlich, da Grossveranstaltungen wie Fussballmeisterschaften, Open-Airs, Dorffeste etc. nach wie vor ausblieben. Ein Blick auf die Details gibt mehr Aufschluss: Der Bierkonsum (pro Kopf), der an solchen Veranstaltungen besonders hoch ausfällt, und der schon 2020 um 6% einbrach im Vergleich zu 2019, ging 2021 um weitere 3% zurück. Im Gegensatz dazu verzeichnete der Weinkonsum, der 2020 zwar ebenfalls um 7% zurückging, im Jahr 2021 einen Rekordanstieg von 11% (Grafik 3). Zusammenfassend lässt es sich auch so formulieren: 2021 wurde das wiedererwachte Sozialleben im Restaurant bei einem Glas Wein mit einem Stück Fleisch ausgelebt - natürlich immer mit Trennscheibe zum Nachbartisch.

est d'autant plus intéressante qu'elle était constamment négative avant la pandémie (graphique 2). Il est particulièrement frappant de constater que même la consommation de viande a, pour la première fois depuis de nombreuses années, légèrement augmenté en 2021 (graphique 3). C'est surprenant compte tenu du fait que l'an dernier, une enquête MACH auprès des consommateurs avait montré que la part des végétariens (végétaliens compris) avait augmenté de près de 1% entre 2020 et 2021. Attribuer l'entière responsabilité de ce changement à l'absence de tourisme d'achat constituerait une conclusion hâtive. Si ce dernier était encore limité au début de l'année 2021, il s'est rétabli au cours de l'année et ne devrait pas être tombé plus bas qu'en 2020. La différence de prix entre la Suisse et l'étranger étant particulièrement importante pour la viande, il est très tentant d'acheter dans les pays limitrophes, ce qui se traduit par un recul de la consommation indigène. Les raisons de l'augmentation de la consommation de viande doivent donc plutôt être recherchées dans le changement de comportement alimentaire au cours de ces deux années. Au début de la crise du coronavirus, l'alimentation a été en grande partie transférée dans les foyers et les menus ont été adaptés en conséquence. Peu à peu, les établissements de restauration se sont alignés sur les nouvelles habitudes et, grâce aux plats à emporter et aux services de livraison, la restauration hors domicile est redevenue possible, surtout au cours de la deuxième année de la pandémie. Il est probable que le besoin de se restaurer hors domicile et celui de consommer à nouveau de la viande soient corrélés. Cette évolution est également reflétée par les chiffres de Nielsen sur le commerce de détail (Proviande, le marché de la viande en 2021). Ils montrent qu'en 2021, les ventes de viande dans le commerce de détail ont nettement diminué en glissement annuel. Seulement en janvier et février 2021, ces ventes ont été supérieures à celles de l'année précédente : un phénomène qui s'explique d'une part par le fait que la pandémie n'a commencé qu'en mars 2020 (et qu'il n'y a donc pas de mois de comparaison adéquat) et d'autre part par le fait que les deux premiers mois de 2021 avaient à nouveau été marqués par des restrictions importantes dans le secteur de la restauration. Au cours des mois qui ont suivi, le volume de viande vendue dans le commerce de détail a toujours été inférieur à celui de 2020. Comme il faut partir du principe que le tourisme d'achat n'a pas diminué en 2021, la consommation restante de ces mois est attribuée en grande partie au secteur de la restauration. La fin de la période « d'abstinence » de l'année 2021 se reflète également dans les chiffres de la consommation d'alcool (tableau 6). Alors que la consommation par habitant avait fortement chuté en 2020, on observe à nouveau une légère augmentation en 2021. Dans ce contexte, les chiffres sont surprenants car les grandes manifestations telles que les championnats de football, les festivals et les fêtes de village ont continué à faire défaut. Une observation plus détaillée éclaire sur la situation : la consommation de bière (par habitant), particulièrement élevée lors de ce type d'événements, qui avait déjà chuté de 6% en 2020 par rapport à 2019, a encore baissé de 3% en 2021. En revanche, la consommation de vin, bien qu'elle ait également baissé de 7% en 2020, a enregistré une hausse record de 11% en 2021 (graphique 3). Pour résumer, on peut donc dire qu'en 2021, le retour à la vie sociale a été célébré au restaurant autour d'un verre de vin accompagné d'un morceau de viande - bien entendu toujours séparé de la table voisine par une paroi en plexiglas.

Grafik 3: Indexierter Pro-Kopf-Verbrauch von Fleisch, Wein und Bier Graphique 3 : Consommation indexée de viande, vin et bière par habitant

Auf der Basis der verwertbaren Energie, 2007 = 100
Sur la base de l'énergie métabolisable, 2007 = 100



Inlandproduktion

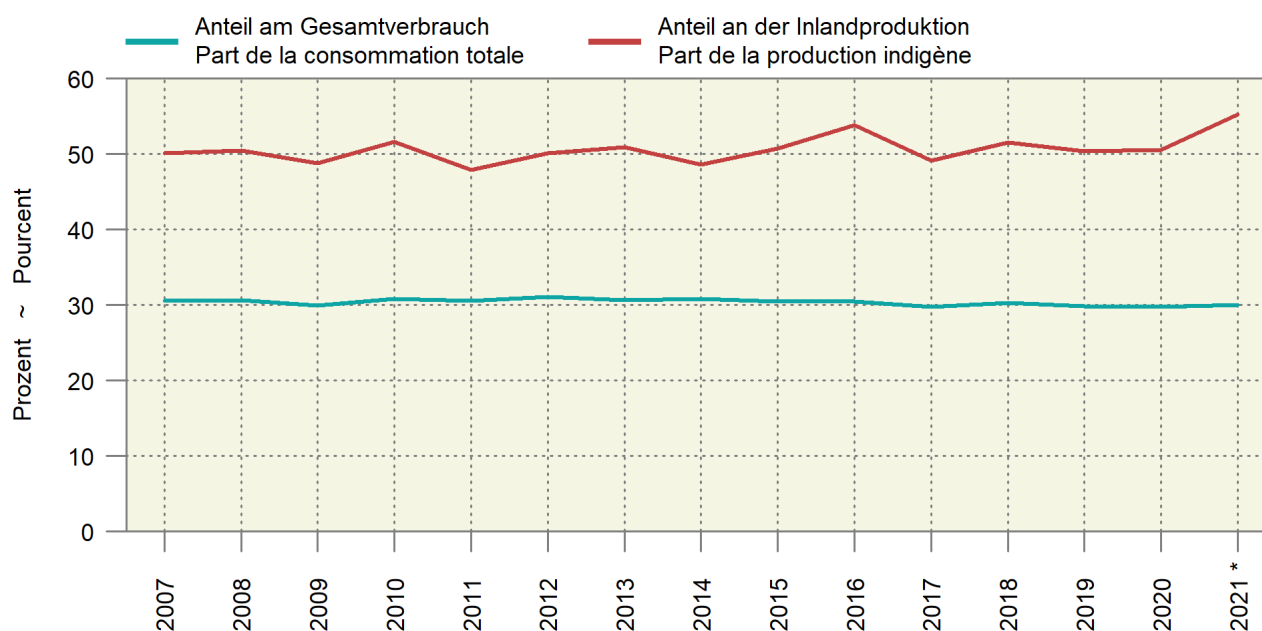
Die beiden letzten Jahre unterscheiden sich aber auch in anderer Hinsicht: Während 2020 als durchschnittliches Produktionsjahr bezeichnet werden kann, fiel die Ernte 2021 katastrophal aus. Wir erinnern uns: Es gab kaum einen Tag im Sommer, an dem man die Regenjacke zuhause lassen konnte und zeitweise sah man den Salat regelrecht davonschwimmen. Die massiven Niederschläge hatten verheerende Folgen für inländische Produktion, was auch die Daten der Tabelle 2 widerspiegeln. Die pflanzliche Produktion allein brach um 16% ein. Da die tierische Produktion um fast 2% zulegen konnte, betrug der Rückgang der Gesamtproduktion jedoch «nur» noch 7%. Dadurch verlagerte sich der Anteil der pflanzlichen Produktion an der Gesamtproduktion, der schon in durchschnittlichen Jahren mit ungefähr 50% relativ tief ist, noch zusätzlich zu Gunsten der tierischen Produktion (Grafik 4). Diese entspricht mit knapp 12 000 TJ fast dem Bedarf an tierischen Nahrungsmitteln in der Schweiz, zumindest in energetischer Hinsicht (siehe Tabellen 1, 2 und 7). Die Lücke bei der Bedarfsdeckung entsteht vor allem bei den pflanzlichen Nahrungsmitteln, denn sie machen ungefähr 70% unserer Ernährung aus, und das schon seit Jahrzehnten.

Production indigène

Les deux dernières années se distinguent aussi à d'autres égards : alors que 2020 est considérée comme une année de production moyenne, la récolte de 2021 a été catastrophique. Nous nous en souvenons, il n'y a guère eu de jour d'été où nous avons pu laisser notre veste de pluie à la maison et, par moments, nous avons littéralement pu voir nos salades partir à la dérive en raison des inondations. Les précipitations en masse ont eu des conséquences désastreuses sur la production indigène, ce que reflètent également les données du tableau 2. La production végétale à elle seule a chuté de 16%. La production animale ayant augmenté de près de 2%, le recul de la production totale ne s'est toutefois élevé « qu'à » 7%. De ce fait, la part de la production végétale dans la production totale, qui est déjà relativement faible les années moyennes (environ 50%), a encore baissé au profit de la production animale (graphique 4). Avec près de 12 000 TJ, cette dernière correspond presque aux besoins en denrées alimentaires d'origine animale en Suisse, du moins en matière d'énergie métabolisable (voir tableaux 1, 2 et 7). L'écart dans la couverture des besoins provient surtout des aliments d'origine végétale, car ils représentent environ 70% de notre alimentation, et ce depuis des décennies.

Grafik 4: Gesamtverbrauch und Inlandproduktion von tierischen Produkten Graphique 4 : Consommation totale et production indigène de produits animaux

In Prozent des Gesamtverbrauchs und der Inlandproduktion (auf der Basis der verwertbaren Energie)
En pourcentage de la consommation totale et de la production indigène (sur la base de l'énergie métabol.)



Vorräteveränderung

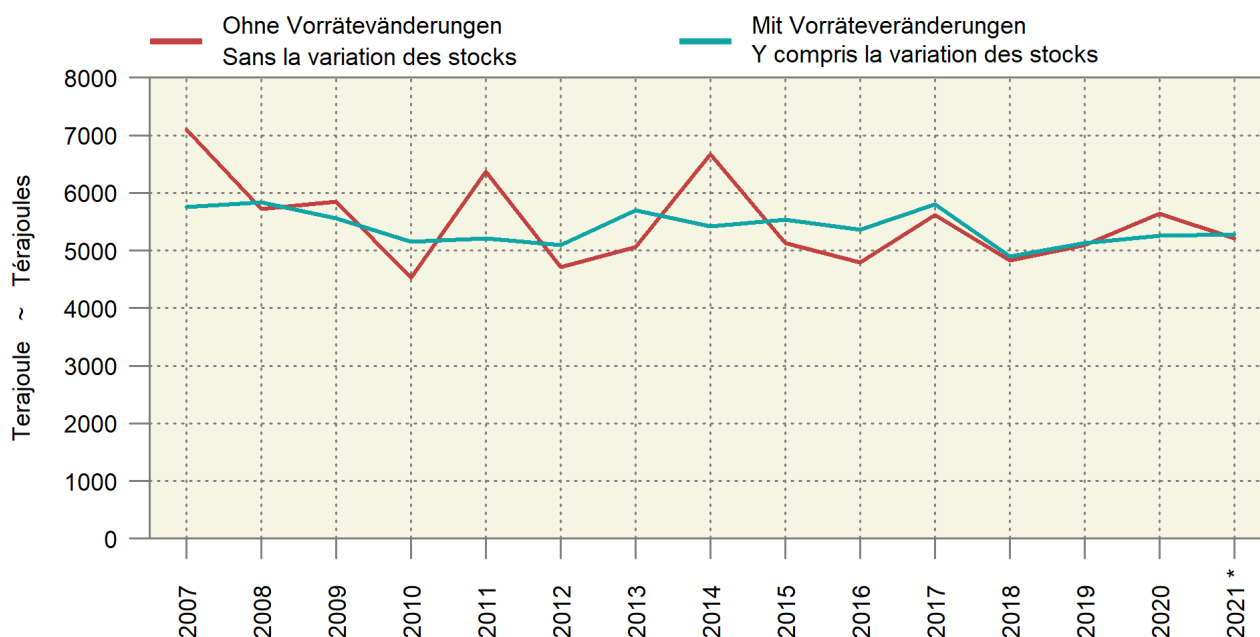
Der tiefen Inlandproduktion kann einerseits mithilfe der Entnahme aus Vorräten (sofern vorhanden) oder der Aufstockung der Importe entgegengewirkt werden, damit genügend Nahrungsmittel zur Verfügung stehen. Der Verbrauch von Vorräten im Jahr 2021 (v.a. Getreide, Kartoffeln, Gemüse, Früchte und Alkoholische Getränke) vermochte einen grossen Teil der fehlenden Energie durch die schlechte Inlandernte zu kompensieren (Tabelle 3). Für die Berechnung der NMB ist der Einbezug der Vorräte sehr wichtig, da diese eine ausgleichende Wirkung auf den Verbrauch haben. Das wird besonders am Beispiel des Zuckers verdeutlicht (Grafik 5), bei dem die Vorräte in manchen Jahren mehr als 20% des Verbrauchs ausmachten. Die Bezifferung der Vorratsmengen stellte jedoch schon immer eine Herausforderung für die Berechnung der Nahrungsmittelbilanz dar, denn längst nicht alle Vorräte werden offiziell erfasst und gemeldet. Bisher konnte bei den gewichtigsten Produkten (Getreide, Zucker, Fette und Öle) auf Erhebungen der Réservesuisse zurückgegriffen werden. Diese erfassten, neben den vom Bund vorgeschriebenen Pflichtlagermengen, auch noch sogenannte freie Vorräte. Offiziell werden diese Daten ab 2021 jedoch nicht mehr erhoben und es muss davon ausgegangen werden, dass die Erfassung schon in den Vorjahren nicht mehr in dem Ausmass betrieben wurde wie früher. Dadurch können vermutlich auch die deutlichen Ausschläge beim Verbrauch der pflanzlichen Fette erklärt werden. Dieser stieg 2020 um 14% an (was sich teilweise durch die Corona-Situation erklären liess), brach 2021 jedoch wieder um 10% ein. Da die Produktion 2020 enorm hoch ausfiel (15% mehr als im Zehnjahresschnitt 2010-2019), muss davon ausgegangen werden, dass noch ein Teil als nicht erfasste Vorräte gelagert wurde. Diese gelangten vermutlich erst im Folgejahr, also 2021, in den Handel und kompensieren den Rückgang in diesem Jahr in der Realität bis zu einem gewissen Grad. Mit dem Wegfall der Erfassung der freien Vorräte müssen solche Schwankungen des jährlichen Verbrauchs in Zukunft leider vermehrt in Kauf genommen werden. Über mehrere Jahre hinweg sollten sie sich jedoch ausgleichen, was einmal mehr bekräftigt, dass die Auswertungen einzelner Jahre immer mit Bedacht interpretiert werden sollten, vor allem wenn sie für politische Aussagen oder Entscheidungen benutzt werden.

Variations des stocks

Il est possible de remédier à la faiblesse de la production indigène en puisant dans les réserves (s'il y en a assez) ou en augmentant les importations. Le prélèvement sur les stocks en 2021 (principalement de céréales, de pommes de terre, de légumes, de fruits et de boissons alcoolisées) a permis de compenser une grande partie du manque d'énergie métabolisable causé par la mauvaise récolte indigène (tableau 3). Dans le calcul du BA, il est très important d'inclure les stocks, car ils ont un effet compensatoire sur la consommation. Cet effet est particulièrement bien illustré dans le cas du sucre (graphique 5), pour lequel les stocks ont représenté certaines années plus de 20% de la consommation. Cependant, le chiffrage des quantités stockées a toujours constitué un défi pour le calcul du BA, car tous les stocks sont loin d'être officiellement enregistrés et déclarés. Jusqu'à présent, il était possible de recourir aux recensements de Réservesuisse pour les produits les plus importants (céréales, sucre, graisses et huiles). Ces stocks comprenaient, outre les quantités des réserves obligatoires prescrites par la Confédération, les stocks dits libres. Ces données ne sont toutefois officiellement plus collectées à partir de 2021. Or, il faut partir du principe que la collecte de ces dernières années n'était déjà plus aussi étendue qu'auparavant. Cette situation explique probablement les variations importantes observables dans la consommation de graisses végétales. Cette dernière a augmenté de 14% en 2020 (explicable en partie par la crise du coronavirus), mais a de nouveau chuté de 10% en 2021. Étant donné que la production de 2020 a été très élevée (15% de plus que la moyenne décennale 2010-2019), il convient de partir du principe qu'une partie a été stockée sous forme de réserves non comptabilisées. Celles-ci ne sont probablement arrivées sur le marché que l'année suivante, c'est-à-dire en 2021, et compensent dans une certaine mesure la baisse de cette année-là. Avec la suppression du recensement des réserves libres, il faudra malheureusement s'attendre, à l'avenir, à davantage de fluctuations de la consommation annuelle. Sur plusieurs années, ces fluctuations devraient toutefois s'équilibrer, ce qui confirme une fois de plus que les évaluations d'années prises isolément doivent toujours être interprétées avec prudence, en particulier lorsqu'elles sont utilisées pour des déclarations ou des décisions politiques.

Grafik 5: Verbrauch von Zucker mit und ohne Berücksichtigung der Vorräte
Graphique 5 : Consommation de sucre avec et sans tenir compte des stocks

Verwertbare Energie in Terajoule
 Énergie métabolisable en térajoules



Aussenhandel

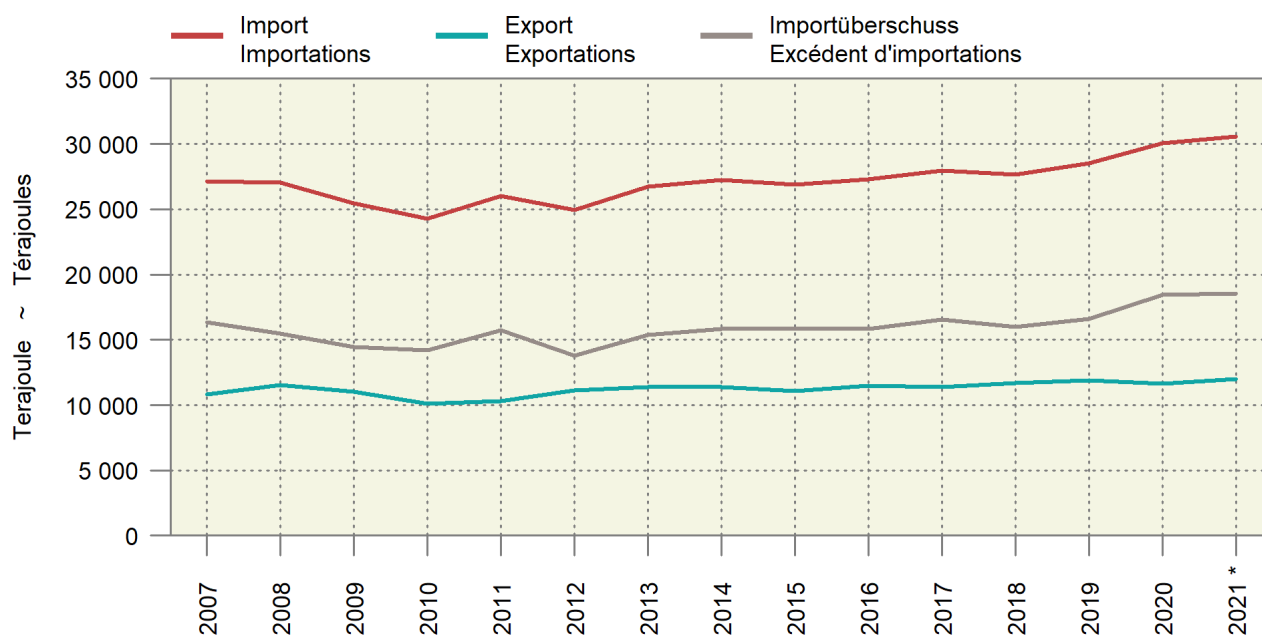
Der Bedarf an Nahrungsmitteln war schon im Jahr 2020 aufgrund der Pandemie stark angestiegen: Um den verminderten Einkaufstourismus und den zusätzlichen Bedarf der im Inland gebliebenen Touristen zu kompensieren, wurden damals über 5% mehr Energie in Form von Nahrungsmitteln importiert als noch 2019 (AGRISTAT Aktuell 2021-11). 2021 wurden die Importe nochmals um knapp 2%, auf 30 584 TJ, gesteigert (Tabelle 4, Grafik 6). Für zahlreiche Nahrungsmittel wie Getreide, Nüsse, Ölfrüchte etc. aber auch Milch und Milchprodukte stellte das ein neuer Rekordwert über die gesamte in der NMB betrachtete Zeitspanne von 2007-2021 dar. Immerhin konnten im Gegensatz zum Vorjahr (-2%) auch die Exporte wieder etwas gesteigert werden (+3%, Tabelle 5). Die bedeutendsten Zunahmen waren vor allem bei Stimulantien, Fleisch und Milchprodukten zu verzeichnen. Dank der Steigerung der Exporte änderte sich das Importsaldo (Import minus Export) im Jahr 2021 kaum (weniger als 1%, respektive 129 TJ). Das ist bemerkenswert, denn im Vorjahr nahm es um 11% (resp. 1 832 TJ im Vergleich zu 2019) zu, obwohl die beiden Produktionsjahre ähnlich ausfielen. In diesen Relationen betrachtet (schlechte Inlandproduktion und Corona-Restriktionen), ist der Mehrimport 2021 verhältnismässig gering, was ebenfalls darauf hinweist, dass der Einkaufstourismus 2021 wieder etwas angezogen hat.

Commerce extérieur

Les besoins alimentaires avaient déjà fortement augmenté en 2020 en raison de la pandémie : pour compenser la diminution du tourisme d'achat et les besoins accrus des touristes restés dans le pays, la Suisse importait alors, par rapport à 2019, plus de 5% d'énergie métabolisable supplémentaires sous forme de denrées alimentaires (AGRISTAT Actuel 2021-11). En 2021, les importations ont encore augmenté de près de 2%, pour atteindre 30 584 TJ (tableau 4, graphique 6). Pour de nombreuses denrées alimentaires telles que les céréales, les noix, les fruits oléagineux mais aussi le lait et les produits laitiers, il s'agissait d'un nouveau record sur l'ensemble de la période 2007-2021 considérée dans le BA. Contrairement à l'année précédente (-2%), les exportations ont elles aussi pu être légèrement augmentées (+3%, tableau 5). Les hausses les plus importantes ont été enregistrées dans le domaine des stimulants, de la viande et des produits laitiers. Grâce à l'augmentation des exportations, le solde des importations (importations moins exportations) n'a guère varié en 2021 (moins de 1%, soit 129 TJ). Cette stabilité est remarquable, car l'année précédente, le solde des importations avait augmenté de 11%, soit de 1 832 TJ par rapport à 2019, bien que les deux années de production aient été similaires. Si l'on observe la situation sous cet angle (mauvaise production indigène et restrictions liées à la pandémie), l'augmentation des importations en 2021 est relativement faible, ce qui indique également que le tourisme d'achat a repris quelque peu en 2021.

Grafik 6: Aussenhandel und Importüberschuss von Nahrungsmitteln Graphique 6 : Commerce extérieur et excédent d'importations de denrées alimentaires

Verwertbare Energie in Terajoule
Énergie métabolisable en térajoules



Anteil der Inlandproduktion am Verbrauch

Erwartungsgemäss fiel der Anteil der Inlandproduktion am Verbrauch (Formel 2) im Jahr 2021 aufgrund der schlechten Inlandernte vor allem bei den pflanzlichen Nahrungsmitteln tief aus (Grafik 7). Auch die leicht erhöhte Produktion von tierischen Nahrungsmitteln, vermochte die Situation für den gesamten Anteil nicht zu kompensieren. Mit 52% liegt er daher auf einem absoluten Rekordtief. Auch wenn es sich in diesem Jahr um ein Ausnahmejahr in Bezug auf die pflanzliche Produktion handelt, kann nicht darüber hinweggesehen werden, dass der Prozentsatz der im Inland produzierten Nahrungsmittel schon seit längerem am Abnehmen ist. Die Gründe dafür sind zahlreich und nicht nur bei der Corona-Krise zu suchen. So ist z.B. unbestritten, dass die Bedarfszunahme aufgrund der steigenden ortsanwesenden Bevölkerung eine Abnahme dieses Anteils mit sich bringt - auch bei gleichbleibender Produktion. Es muss ausserdem davon ausgegangen werden, die Inlandproduktion in Zukunft aufgrund von Extremereignissen wie Trockenheit, Nässe, Hagel und was der Klimawandel sonst noch so mit sich bringt, zusätzlich in Mitleidenschaft gezogen wird, was den Anteil zusätzlich senken dürfte.

Formel 2: Berechnung der Inlandproduktion in % des Verbrauchs

$$\text{Inlandproduktion in \% des Verbrauchs} = \frac{IP}{\text{Verbrauch}} * 100 = \frac{IP}{(IP - E + I - VV)} * 100$$

Für die Versorgung ist dieser Wert bedingt aussagekräftig, denn er betrifft ausschliesslich Nahrungsmittel und lässt die Herkunft der benötigten Produktionsmittel weitgehend ausser Acht. Nicht in dieser Berechnung enthalten sind die Importe von Futtermitteln, Dünger, Saat- und Pflanzgut, Bruteiern, Maschinenteilen und Treibstoffen (AGRISTAT Aktuell 2020-05). Mit einer Zusatzrechnung wird versucht, zumindest dem Futtermittelimport Rechnung zu tragen. Für die Nettoinlandproduktion wird daher nur der Anteil der mit inländischen Futtermitteln produzierten Nahrungsmittel berücksichtigt. Es ist nicht erstaunlich, dass auch dieser Wert im Jahr 2021 von 49% (2020) auf 45% gesunken ist (Grafik 7). Das nasse Jahr liess auch die Futtermittelproduktion tiefer ausfallen, weshalb für praktisch alle Tierarten mehr Futter importiert werden musste.

Part de la production indigène dans la consommation

Comme on pouvait s'y attendre, la part de la production indigène dans la consommation (formule 2) a été faible en 2021 en raison de la mauvaise récolte, surtout pour les denrées alimentaires d'origine végétale (graphique 7). Même la légère augmentation de la production de denrées alimentaires d'origine animale n'a pas pu compenser la situation pour la part totale. Avec 52%, la part de la production indigène dans la consommation est donc au plus bas. Même s'il s'agit d'une année exceptionnelle en ce qui concerne la production végétale, on ne peut ignorer le fait que le pourcentage de denrées alimentaires produites en Suisse est en baisse depuis un certain temps déjà. Les raisons sont nombreuses et ne se limitent pas à la pandémie. Il est par exemple indéniable que l'augmentation des besoins due à l'accroissement de la population résidente entraîne une diminution de cette part, même si la production reste stable. Il faut en outre s'attendre à ce que la production indigène soit encore plus touchée à l'avenir en raison de phénomènes extrêmes tels que la sécheresse, l'humidité, la grêle et tout ce que le changement climatique peut apporter d'autre.

Formule 2 : calcul de la production indigène en pour cent de la consommation

$$\text{Production indigène en \% de la consommation} = \frac{PI}{\text{consommation}} * 100 = \frac{PI}{(PI - E + I - VS)} * 100$$

Pour l'approvisionnement, cette valeur a une pertinence limitée, car elle ne concerne que les denrées alimentaires et ne tient pas compte, dans une large mesure, de l'origine des moyens de production nécessaires. Les importations d'aliments pour animaux, d'engrais, de semences et de plants, d'œufs à couvrir, de pièces de machines et de carburants ne sont pas comprises dans ce calcul (AGRISTAT Actuel 2020-05). Un calcul complémentaire tente de prendre en compte au moins les importations d'aliments pour animaux. Pour la production indigène nette, seule la part des denrées alimentaires produites avec des aliments pour animaux indigènes est donc prise en compte. Il n'est pas étonnant de voir que cette valeur a également baissé en 2021, passant de 49% l'année précédente à 45% (graphique 7). L'année humide a également fait chuter la production de fourrage, raison pour laquelle il a fallu en importer davantage pour pratiquement toutes les espèces animales.

Grafik 7: Inlandproduktion in Prozent des Verbrauchs
Graphique 7 : Production indigène en pourcent de la consommation

Netto = korrigiert für importierte Futtermittel; auf der Basis der verwertbaren Energie
 Net = corrigé pour les aliments pour animaux importés ; sur la base de l'énergie métabolisable

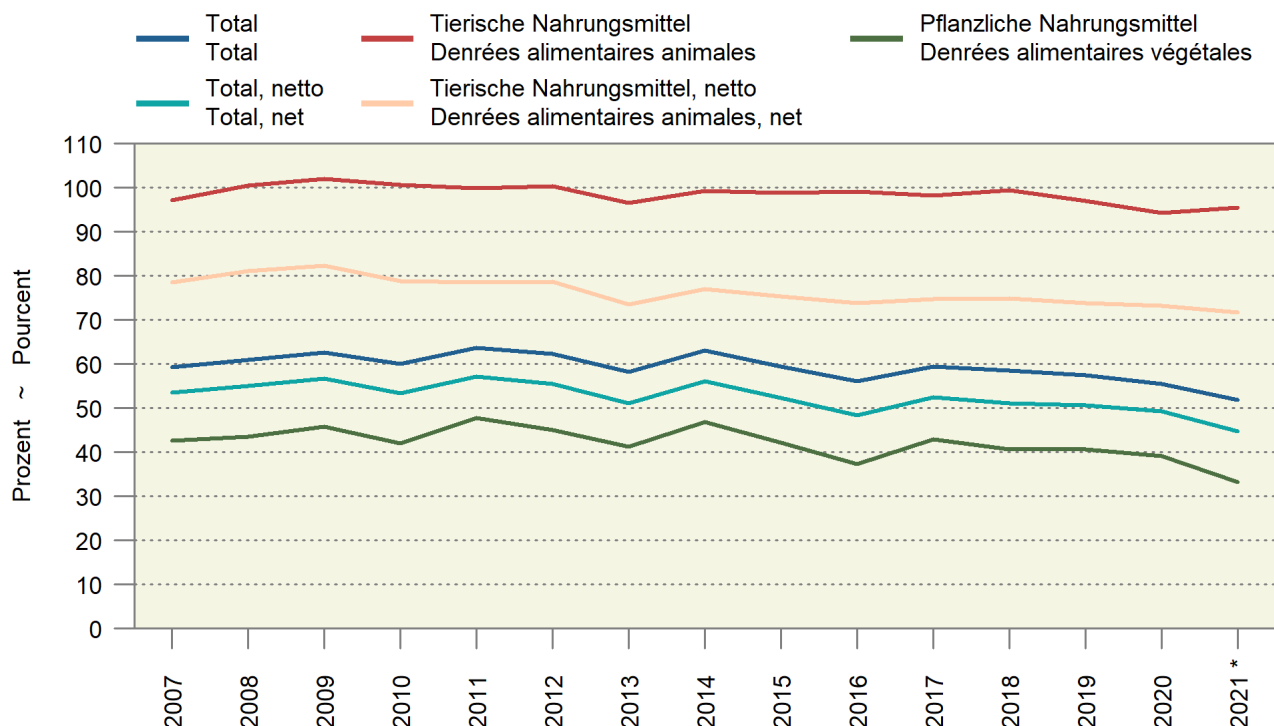


Tabelle 1: Gesamtverbrauch
Tableau 1 : Consommation totale

Verwertbare Energie in Terajoule (TJ)
 Énergie métabolisable en térajoules (TJ)

Nahrungsmittel	2008-2012	2013-2017	2018	2019	2020	2021 *	Denrées alimentaires
Pflanzliche Nahrungsmittel	26 464	27 327	26 966	27 593	28 679	28 457	Denrées alimentaires végétales
Getreide	8 009	8 056	7 943	8 381	8 370	8 569	Céréales
Kartoffeln und sonstige Knollen	882	934	934	930	971	1 004	Pommes de terre et autres tubercules
Stärken	414	391	457	381	386	358	Amidons
Zucker	5 373	5 564	4 894	5 134	5 263	5 281	Sucres
Hülsenfrüchte (getrocknet)	73	90	103	99	143	122	Légumes secs
Nüsse	726	834	900	912	960	988	Noix
Ölfrüchte	393	436	461	496	525	526	Graines et fruits oléagineux
Gemüse	703	715	739	708	774	757	Légumes
Früchte	1 646	1 680	1 634	1 689	1 773	1 727	Fruits
Stimulantien	1 587	1 588	1 656	1 703	1 668	1 757	Stimulants
Gewürze	57	65	99	112	139	167	Épices
Alkohohaltige Getränke	1 911	1 880	1 849	1 920	1 835	1 901	Boissons alcooliques
Pflanzliche Fette	4 685	5 093	5 299	5 129	5 869	5 292	Graisses végétales
Verschiedenes	7	3	-2	0	4	8	Divers
Tierische Nahrungsmittel	11 682	11 967	11 743	11 739	12 167	12 209	Denrées alimentaires animales
Fleisch	3 760	3 755	3 716	3 667	3 723	3 783	Viande
Eier	480	508	533	548	579	598	Œufs
Fische, Meeresfrüchte	276	314	317	313	336	333	Poissons, fruits de mer
Milch	5 691	5 877	5 756	5 677	5 872	5 911	Lait
Tierische Fette	1 474	1 513	1 420	1 534	1 657	1 583	Graisses animales
Total Nahrungsmittel	38 146	39 294	38 709	39 332	40 847	40 666	Denrées alimentaires, total

Tabelle 2: Inlandproduktion
Tableau 2 : Production indigène

Verwertbare Energie in Terajoule (TJ)
Énergie métabolisable en térajoules (TJ)

Nahrungsmittel	2008-2012	2013-2017	2018	2019	2020	2021 *	Denrées alimentaires
Pflanzliche Nahrungsmittel	11 873	11 504	10 972	11 234	11 228	9 452	Denrées alimentaires végétales
Getreide	4 472	4 333	4 203	4 601	4 577	3 950	Céréales
Kartoffeln und sonstige Knollen	778	727	789	780	837	649	Pommes de terre et autres tubercules
Stärken	-	-	-	-	-	-	Amidons
Zucker	4 301	4 021	3 282	3 502	3 207	2 701	Sucres
Hülsenfrüchte (getrocknet)	-	-	-	-	-	-	Légumes secs
Nüsse	19	20	19	19	18	17	Noix
Ölfrüchte	-	6	11	16	15	25	Graines et fruits oléagineux
Gemüse	355	361	372	349	372	296	Légumes
Früchte	520	439	622	433	509	362	Fruits
Stimulantien	6	7	6	7	7	6	Stimulants
Gewürze	-	-	-	-	-	-	Épices
Alkohohaltige Getränke	381	317	374	353	297	228	Boissons alcooliques
Pflanzliche Fette	1 041	1 277	1 292	1 173	1 386	1 217	Graisses végétales
Verschiedenes	-	-	-	-	-	-	Divers
Tierische Nahrungsmittel	11 765	11 782	11 676	11 400	11 473	11 672	Denrées alimentaires animales
Fleisch	3 160	3 196	3 189	3 092	3 131	3 194	Viande
Eier	227	269	299	308	327	352	Œufs
Fische, Meeresfrüchte	7	6	7	7	8	7	Poissons, fruits de mer
Milch	6 776	6 770	6 747	6 591	6 594	6 748	Lait
Tierische Fette	1 596	1 540	1 434	1 402	1 413	1 370	Graisses animales
Total Nahrungsmittel	23 638	23 285	22 648	22 634	22 701	21 124	Denrées alimentaires, total

Agristat, Nahrungsmittelbilanz

Agristat, bilan alimentaire

Tabelle 3: Vorräteveränderungen
Tableau 3 : Variations des stocks

Verwertbare Energie in Terajoule (TJ)
Énergie métabolisable en térajoules (TJ)

Nahrungsmittel	2008-2012	2013-2017	2018	2019	2020	2021 *	Denrées alimentaires
Pflanzliche Nahrungsmittel	217	-121	-162	-30	289	-967	Denrées alimentaires végétales
Getreide	67	23	-172	-127	-23	-490	Céréales
Kartoffeln und sonstige Knollen	16	2	-17	-18	30	-148	Pommes de terre et autres tubercules
Stärken	-	-	-	-	-	-	Amidons
Zucker	65	-107	-61	-34	379	-75	Sucres
Hülsenfrüchte (getrocknet)	-	-	-	-	-	-	Légumes secs
Nüsse	-	-	-	-	-	-	Noix
Ölfrüchte	-	-	-	-	-	-	Graines et fruits oléagineux
Gemüse	3	4	-12	4	2	-37	Légumes
Früchte	-11	-38	239	-63	40	-84	Fruits
Stimulantien	2	7	-28	14	-16	-	Stimulants
Gewürze	-	-	-	-	-	-	Épices
Alkohohaltige Getränke	9	-20	71	-10	2	-133	Boissons alcooliques
Pflanzliche Fette	65	9	-181	202	-124	-	Graisses végétales
Verschiedenes	-	-	-	-	-	-	Divers
Tierische Nahrungsmittel	1	-4	74	-54	10	0	Denrées alimentaires animales
Fleisch	-	-	-	-	-	-	Viande
Eier	-	-	-	-	-	-	Œufs
Fische, Meeresfrüchte	-	-	-	-	-	-	Poissons, fruits de mer
Milch	4	-5	55	-17	-26	21	Lait
Tierische Fette	-2	0	19	-37	37	-21	Graisses animales
Total Nahrungsmittel	218	-125	-88	-84	299	-967	Denrées alimentaires, total

Agristat, Nahrungsmittelbilanz

Agristat, bilan alimentaire

Tabelle 4: Importe
Tableau 4 : Importations

Verwertbare Energie in Terajoule (TJ)
Énergie métabolisable en térajoules (TJ)

Nahrungsmittel	2008-2012	2013-2017	2018	2019	2020	2021 *	Denrées alimentaires
Pflanzliche Nahrungsmittel	23 208	24 627	25 012	25 710	26 927	27 450	Denrées alimentaires végétales
Getreide	4 735	4 986	4 926	5 004	5 181	5 452	Céréales
Kartoffeln und sonstige Knollen	135	233	158	164	199	239	Pommes de terre et autres tubercules
Stärken	480	452	507	435	433	401	Amidons
Zucker	5 067	5 323	5 282	5 426	6 075	6 256	Sucres
Hülsenfrüchte (getrocknet)	75	91	104	99	143	121	Légumes secs
Nüsse	741	849	927	930	975	1 006	Noix
Ölfrüchte	405	445	469	493	533	529	Graines et fruits oléagineux
Gemüse	384	384	381	390	425	439	Légumes
Früchte	1 336	1 391	1 414	1 366	1 464	1 451	Fruits
Stimulantien	3 188	3 593	3 916	4 108	4 047	4 357	Stimulants
Gewürze	141	158	188	206	222	235	Épices
Alkoholhaltige Getränke	1 569	1 572	1 567	1 578	1 561	1 564	Boissons alcooliques
Pflanzliche Fette	4 881	5 081	5 104	5 443	5 602	5 334	Graisses végétales
Verschiedenes	71	69	70	69	69	66	Divers
Tierische Nahrungsmittel	2 337	2 598	2 665	2 805	3 135	3 134	Denrées alimentaires animales
Fleisch	717	727	705	753	755	788	Viande
Eier	275	261	254	261	272	267	Œufs
Fische, Meeresfrüchte	271	310	311	308	329	327	Poissons, fruits de mer
Milch	866	1 028	1 120	1 128	1 244	1 280	Lait
Tierische Fette	208	272	276	355	536	472	Graisses animales
Total Nahrungsmittel	25 545	27 224	27 677	28 515	30 062	30 584	Denrées alimentaires, total

Agristat, Nahrungsmittelbilanz

Agristat, bilan alimentaire

Tabelle 5: Exporte
Tableau 5 : Exportations

Verwertbare Energie in Terajoule (TJ)
Énergie métabolisable en térajoules (TJ)

Nahrungsmittel	2008-2012	2013-2017	2018	2019	2020	2021 *	Denrées alimentaires
Pflanzliche Nahrungsmittel	8 401	8 924	9 179	9 382	9 187	9 412	Denrées alimentaires végétales
Getreide	1 132	1 241	1 359	1 350	1 411	1 323	Céréales
Kartoffeln und sonstige Knollen	15	24	30	33	35	31	Pommes de terre et autres tubercules
Stärken	66	61	50	54	47	43	Amidons
Zucker	3 930	3 887	3 731	3 827	3 639	3 751	Sucres
Hülsenfrüchte (getrocknet)	2	1	2	2	2	1	Légumes secs
Nüsse	34	35	46	37	33	35	Noix
Ölfrüchte	12	11	18	12	23	28	Graines et fruits oléagineux
Gemüse	33	26	26	27	22	16	Légumes
Früchte	222	188	163	173	160	170	Fruits
Stimulantien	1 605	2 005	2 295	2 398	2 402	2 606	Stimulants
Gewürze	84	94	90	94	83	67	Épices
Alkoholhaltige Getränke	30	29	20	21	21	25	Boissons alcooliques
Pflanzliche Fette	1 172	1 256	1 277	1 284	1 243	1 259	Graisses végétales
Verschiedenes	65	66	72	69	64	58	Divers
Tierische Nahrungsmittel	2 418	2 417	2 525	2 520	2 430	2 597	Denrées alimentaires animales
Fleisch	116	168	177	179	163	198	Viande
Eier	21	21	20	20	20	22	Œufs
Fische, Meeresfrüchte	2	2	1	2	1	1	Poissons, fruits de mer
Milch	1 948	1 926	2 055	2 060	1 992	2 096	Lait
Tierische Fette	332	299	271	259	254	280	Graisses animales
Total Nahrungsmittel	10 819	11 341	11 704	11 902	11 617	12 009	Denrées alimentaires, total

Agristat, Nahrungsmittelbilanz

Agristat, bilan alimentaire

Tabelle 6: Verbrauch pro Kopf
Tableau 6 : Consommation par habitant

Verwertbare Energie pro Kopf und Tag; in Kilojoule (kJ)
 Énergie métabolisable par habitant et jour; en kilojoules (kJ)

Nahrungsmittel	2008-2012	2013-2017	2018	2019	2020	2021 *	Denrées alimentaires
Pflanzliche Nahrungsmittel	9 084	8 932	8 631	8 750	8 915	8 860	Denrées alimentaires végétales
Getreide	2 748	2 633	2 542	2 658	2 602	2 668	Céréales
Kartoffeln und sonstige Knollen	303	305	299	295	302	313	Pommes de terre et autres tubercules
Stärken	142	128	146	121	120	111	Amidons
Zucker	1 845	1 819	1 566	1 628	1 636	1 644	Sucres
Hülsenfrüchte (getrocknet)	25	29	33	31	44	38	Légumes secs
Nüsse	249	272	288	289	298	307	Noix
Ölfrüchte	135	142	148	157	163	164	Graines et fruits oléagineux
Gemüse	241	234	237	224	241	236	Légumes
Früchte	565	549	523	535	551	538	Fruits
Stimulantien	545	519	530	540	518	547	Stimulants
Gewürze	19	21	32	36	43	52	Épices
Alkoholhaltige Getränke	656	615	592	609	570	592	Boissons alcooliques
Pflanzliche Fette	1 608	1 664	1 696	1 626	1 824	1 648	Graisses végétales
Verschiedenes	2	1	-1	0	1	2	Divers
Tierische Nahrungsmittel	4 010	3 912	3 758	3 722	3 782	3 801	Denrées alimentaires animales
Fleisch	1 291	1 227	1 190	1 163	1 157	1 178	Viande
Eier	165	166	171	174	180	186	Œufs
Fische, Meeresfrüchte	95	103	101	99	104	104	Poissons, fruits de mer
Milch	1 953	1 921	1 842	1 800	1 825	1 840	Lait
Tierische Fette	506	495	455	486	515	493	Graisses animales
Total Nahrungsmittel	13 094	12 845	12 389	12 472	12 697	12 661	Denrées alimentaires, total

Agristat, Nahrungsmittelbilanz

Agristat, bilan alimentaire

Tabelle 7: Inlandproduktion in Prozent des Verbrauchs
Tableau 7 : Production indigène en pour cent de la consommation

Auf der Basis der verwertbaren Energie
 Sur la base de l'énergie métabolisable

Nahrungsmittel	2008-2012	2013-2017	2018	2019	2020	2021 *	Denrées alimentaires
Pflanzliche Nahrungsmittel	45	42	41	41	39	33	Denrées alimentaires végétales
Getreide	56	54	53	55	55	46	Céréales
Kartoffeln und sonstige Knollen	88	79	85	84	86	65	Pommes de terre et autres tubercules
Stärken	-	-	-	-	-	-	Amidons
Zucker	80	72	67	68	61	51	Sucres
Hülsenfrüchte (getrocknet)	-	0	1	2	1	2	Légumes secs
Nüsse	3	2	2	2	2	2	Noix
Ölfrüchte	-	0	2	3	3	5	Graines et fruits oléagineux
Gemüse	51	50	50	49	48	39	Légumes
Früchte	32	26	38	26	29	21	Fruits
Stimulantien	0	0	0	0	0	0	Stimulants
Gewürze	-	-	-	-	-	-	Épices
Alkoholhaltige Getränke	20	17	20	18	16	12	Boissons alcooliques
Pflanzliche Fette	22	25	24	23	24	23	Graisses végétales
Verschiedenes	-	-	-	-	-	-	Divers
Tierische Nahrungsmittel	101	98	99	97	94	96	Denrées alimentaires animales
Fleisch	84	85	86	84	84	84	Viande
Eier	47	53	56	56	56	59	Œufs
Fische, Meeresfrüchte	2	2	2	2	2	2	Poissons, fruits de mer
Milch	119	115	117	116	112	114	Lait
Tierische Fette	108	102	101	91	85	87	Graisses animales
Total Nahrungsmittel	62	59	59	58	56	52	Denrées alimentaires, total

Agristat, Nahrungsmittelbilanz

Agristat, bilan alimentaire