

## Schweizer Aussenhandel mit Käse

Autor: Nicolas Hofer

Quellen: Bundesamt für Zoll und Grenzsicherheit (BAZG); Agristat, Milchstatistik der Schweiz, Nahrungsmittelbilanz; TSM Treuhand GmbH

Das Handelsvolumen des Käsemarkts hat in den letzten zwanzig Jahren stark zugenommen. Deutschland ist mit Abstand der wichtigste Absatzmarkt, Italien hat Anteile eingebüsst. 2022 wurde erstmalig mehr Käse ein- als ausgeführt. Wertmässig resultierte jedoch ein Ausfuhrüberschuss von 204 Millionen CHF. Jeder dritte eingeführte Käse ist ein Frischkäse. 85,6% der Käseeinfuhren stammen aus Italien, Frankreich und Deutschland. Ausgeführt wird am meisten Hartkäse; Halbhart- und Frischkäse erlangen aber immer mehr Bedeutung. Der Käseverbrauch unterliegt Schwankungen und hat während der Pandemie stark zugenommen, was zumindest teilweise durch den Wegfall des Einkaufstourismus erklärt werden kann. Da der Energiegehalt des Käses je nach Kategorie stark variiert, sollte man beim Verbrauch nicht nur das Gewicht, sondern auch die Menge an Energie beachten.

### Einleitung

Auf Ebene Zollposition (406) ist Käse (inkl. Quark) wertmässig das wichtigste Exportprodukt der Schweizer Landwirtschaft. Die Käseproduktion fusst auf einer langen Tradition und ist nicht zuletzt ein zentraler Bestandteil des Schweizer Image. 2022 wurden in der Schweiz 201 937 Tonnen Käse produziert; rund 2,5% weniger als im Vorjahr. Grösste Anteile hatten Halbhart- (70 662 t), Hart- (63 360 t) und Frischkäse (58 772 t). Dieser Artikel betrachtet in erster Linie den Schweizer Aussenhandel mit Käse. Dafür wurden Daten der Zollposition 406, Käse und Quark, berücksichtigt (exkl. Fertigfondue). Der betrachtete Zeitraum erstreckt sich von 2002 bis 2022. Im abschliessenden Fazit werden die Ein- und Ausfuhren in Relation zur Inlandproduktion gesetzt und kurz auf die Entwicklung des Käseverbrauchs (Daten von 2007 bis 2021 verfügbar) eingegangen.

### Käse-Aussenhandel

Sowohl die Käseeinfuhren (+133,2%) als auch die Käseausfuhren (+45,4%) haben seit 2002 stark zugenommen. 2022 wurden 73 077 Tonnen Käse in die Schweiz eingeführt und 72 587 Tonnen ausgeführt. Damit wurde erstmalig mehr Käse ein- als ausgeführt. Überspitzt formuliert wurde die Schweiz zu einem Käsenettoimporteure. Die Jahre 2021 und 2022 müssen aber vor dem Hintergrund der Coronapandemie betrachtet werden. So kann die starke Zunahme der Einfuhren im Jahr 2021 zumindest teilweise darauf zurückgeführt werden, dass der Einkaufstourismus über grössere Zeitperioden zum Erliegen kam und entsprechend durch zollamtlich erfasste Einfuhren ersetzt wurde. Die Abnahme im Jahr 2022 könnte dann als Rückkehr zum prepandemischen Habitus interpretiert werden. Ein weiterer Faktor ist die Teuerung im europäischen Raum und die gesunkene Kaufkraft der Handelspartner. Dieser Umstand erklärt die leicht gesunkenen Ausfuhren im Jahr 2022 (siehe Grafik 1).

## Commerce extérieur suisse du fromage

Auteur : Nicolas Hofer

Sources : Office fédéral des douanes et de la sécurité des frontières (OFDT) ; Agristat, Statistique laitière de la Suisse, Bilan alimentaire ; TSM Treuhand GmbH

Le volume des échanges sur le marché du fromage a fortement augmenté au cours des vingt dernières années. L'Allemagne est de loin le principal débouché, l'Italie a perdu des parts. En 2022, pour la première fois, les importations de fromage ont dépassé les exportations. En valeur, il en résulte toutefois un excédent d'exportation de 204 millions de CHF. Un fromage sur trois importé est un fromage frais. Au total, 85,6% des importations de fromage proviennent d'Italie, de France et d'Allemagne. Les fromages à pâte dure sont les plus exportés, mais les fromages à pâte mi-dure et les fromages frais prennent de plus en plus d'importance. La consommation de fromage est sujette à des fluctuations et a fortement augmenté pendant la pandémie, ce qui peut s'expliquer, du moins en partie, par la disparition temporaire du tourisme d'achat. Étant donné que la teneur en énergie du fromage varie fortement d'une catégorie à l'autre, il convient de tenir compte non seulement du poids, mais aussi de la quantité d'énergie lors de la consommation.

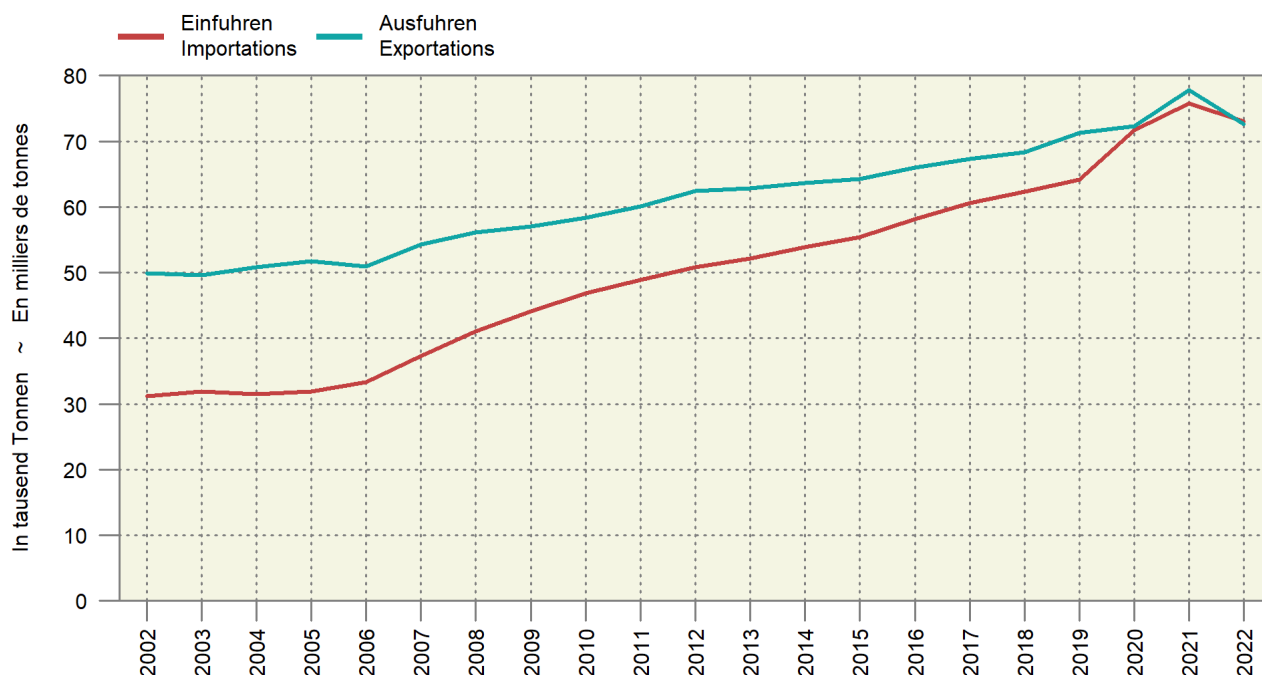
### Introduction

Au niveau de sa position tarifaire (406), le fromage (y compris la caillebotte) est le principal produit d'exportation de l'agriculture suisse en matière de valeur. La production de fromage repose sur une longue tradition et constitue un élément central de l'image de la Suisse. En 2022, la Suisse a produit 201 937 tonnes de fromage, soit environ 2,5% de moins que l'année précédente. Les fromages à pâte mi-dure (70 662 t), dure (63 360 t) et les fromages frais (58 772 t) ont représenté les plus grandes parts. Le présent article s'intéresse en premier lieu au commerce extérieur suisse du fromage. Pour ce faire, les données de la position tarifaire 406, « Fromage et caillebotte », ont été prises en compte (fondue prête à l'emploi exclue). La période considérée s'étend de 2002 à 2022. Dans la conclusion, les importations et les exportations sont mises en relation avec la production nationale et l'évolution de la consommation de fromage (données disponibles : 2007 à 2021) est brièvement abordée.

### Le commerce extérieur de fromage

Tant les importations (+133,2%) que les exportations de fromage (+45,4%) ont fortement augmenté depuis 2002. En 2022, 73 077 tonnes de fromage ont été importées en Suisse et 72 587 tonnes ont été exportées. Pour la première fois, les importations ont donc dépassé les exportations. En forçant un peu le trait, la Suisse est devenue un importateur net de fromage. Les années 2021 et 2022 doivent toutefois être analysées dans le contexte de la pandémie de coronavirus. Ainsi, la forte augmentation des importations en 2021 peut s'expliquer, du moins en partie, par le fait que le tourisme d'achat a cessé pendant de longues périodes et a été remplacé en conséquence par des importations enregistrées à la douane. La diminution en 2022 pourrait alors être interprétée comme un retour à la normale. Un autre facteur est le renchérissement dans l'espace européen et la baisse du pouvoir d'achat des partenaires commerciaux. Ce dernier facteur explique la légère baisse des exportations en 2022 (voir graphique 1).

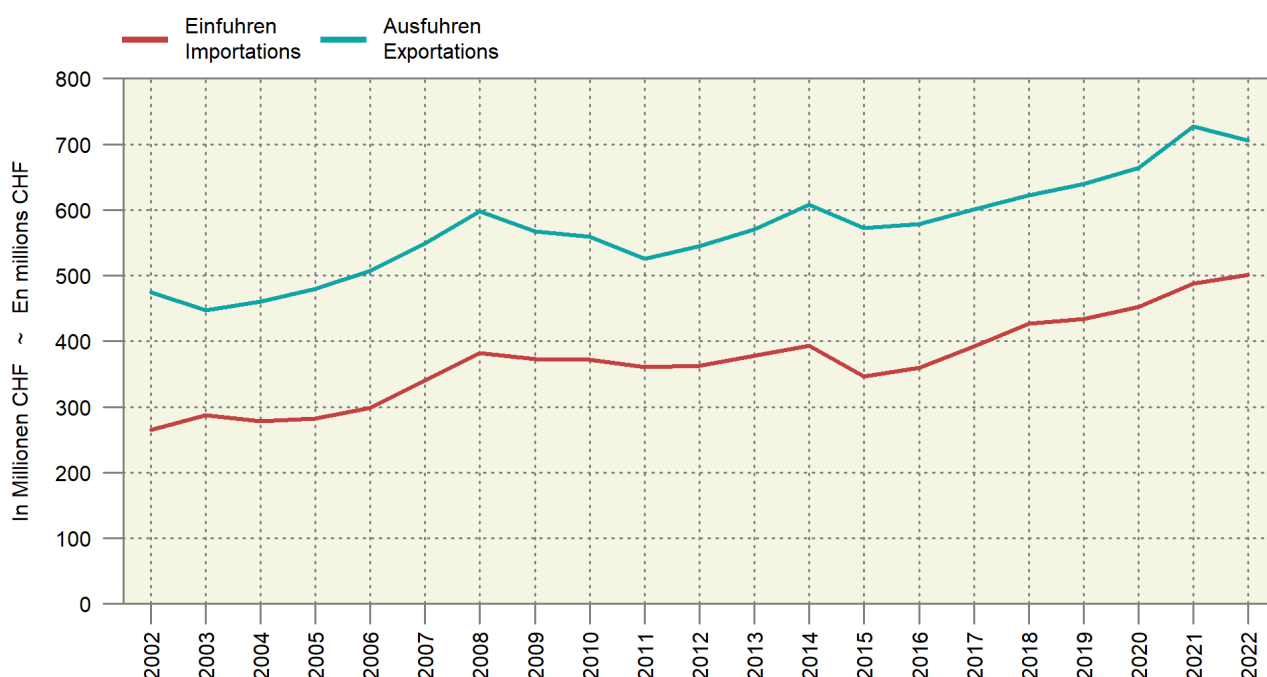
**Grafik 1: Ein- und Ausfuhren von Käse nach Gewicht**  
**Graphique 1 : Importation et exportation de fromage par poids**



Wertmässig wird aber deutlich mehr Käse ausgeführt als eingeführt. Anders formuliert: Der ausgeführte Käse hat im Mittel einen deutlich höheren Preis pro Kilogramm (+48,7%, 2022) als der eingeführte. 2022 betrug der Ausfuhrüberschuss 204 Millionen CHF; dieser ist über die Jahre sehr konstant (siehe Grafik2).

En valeur, les exportations de fromage sont toutefois nettement supérieures aux importations. Autrement dit, cela signifie que le fromage exporté a en moyenne un prix au kilo nettement plus élevé (+48,7%, 2022) que le fromage importé. En 2022, l'excédent d'exportation s'élevait à 204 millions de CHF. Ce dernier est très constant au fil des ans (voir graphique 2).

**Grafik 2: Ein- und Ausfuhren von Käse nach Wert**  
**Graphique 2 : Importation et exportation de fromage par valeur**



Nachstehend werden zuerst die Einfuhren und dann die Ausfuhren genauer deskriptiv analysiert.

**Käseeinfuhren detailliert**

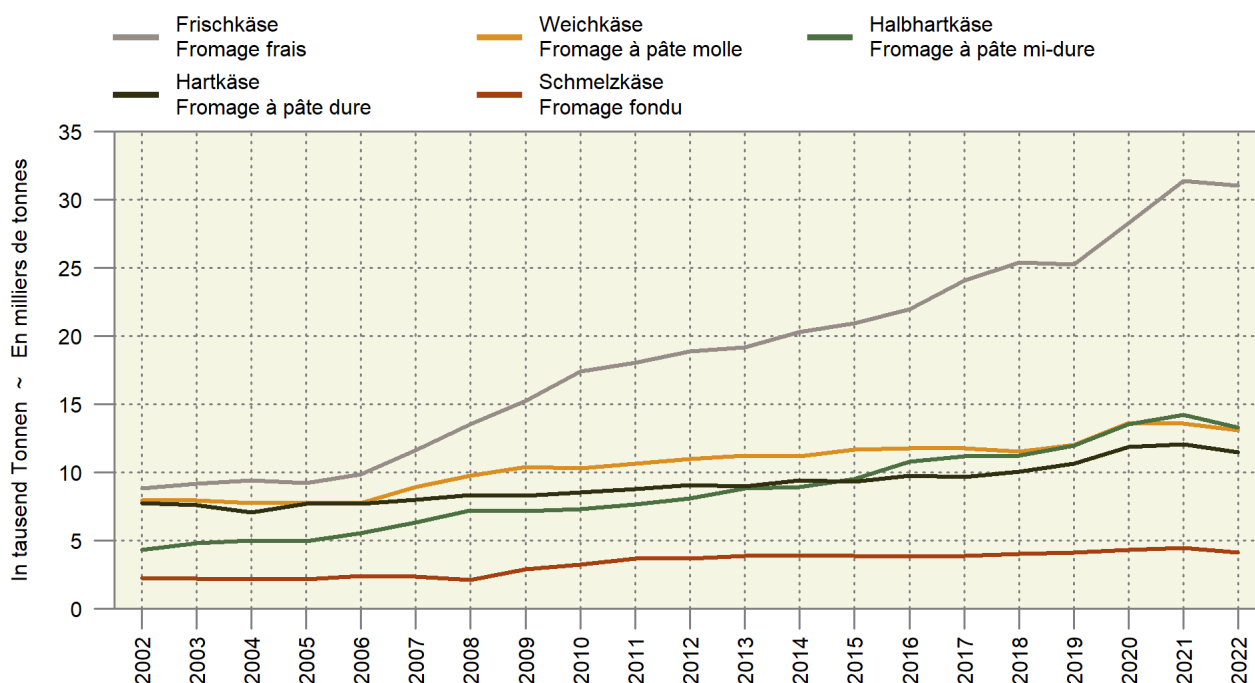
Nach Tonnagen wird am meisten Frischkäse eingeführt. Die Anteile nahmen über die Jahre stets zu und betragen seit 2021 rund 40 Prozent der gesamten Käseeinfuhren. Weich-, Halbhart- und Hartkäse weisen Anteile von rund 15 bis 20% auf. Schmelzkäse wird mit rund 4000 Tonnen jährlich am wenigsten eingeführt (siehe Grafik 3).

Une analyse descriptive plus détaillée des importations, puis des exportations, est présentée ci-dessous.

**Importations de fromage en détail**

En tonnes, ce sont les fromages frais qui représentent la plus grande quantité d'importations. Cette part a constamment augmenté au fil des ans et représente depuis 2021 environ 40% des importations totales. Les fromages à pâte molle, mi-dure et dure présentent des parts d'environ 15 à 20%. Les fromages fondus sont les moins importés, avec environ 4000 tonnes par an (voir graphique 3).

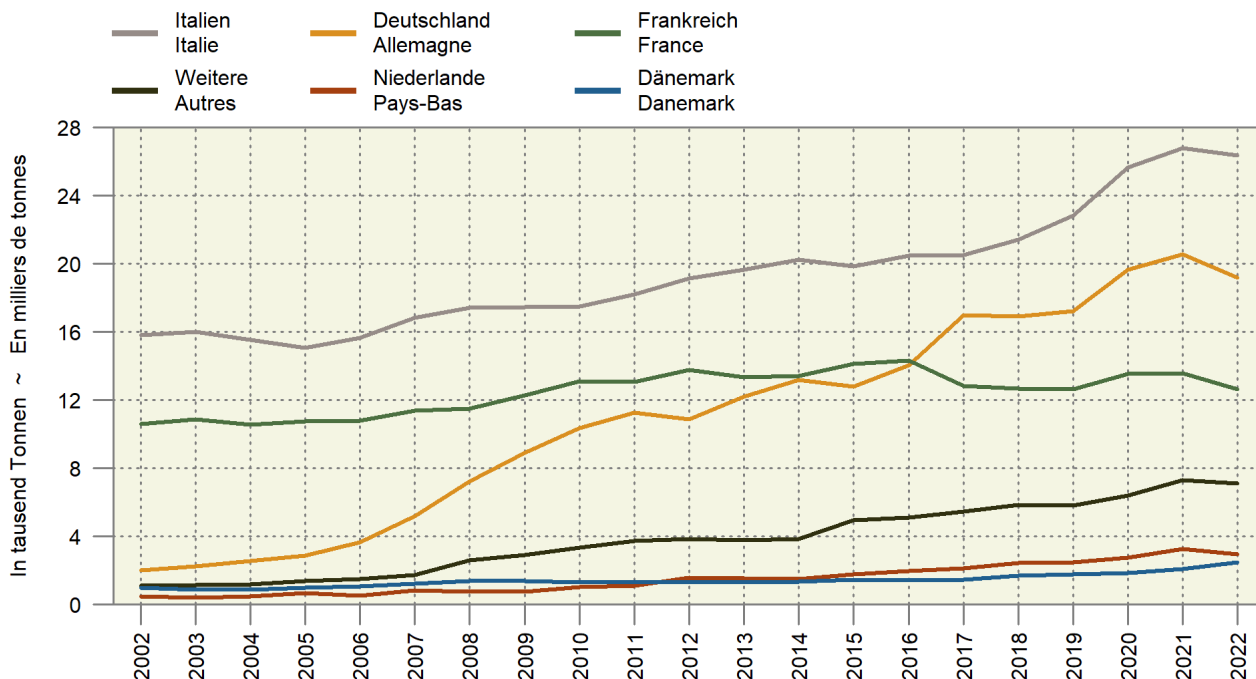
**Grafik 3: Einfuhren nach Käsekategorie und Gewicht**  
**Graphique 3 : Importations par catégorie de fromage et par poids**



96,8% der Käseeinfuhren stammen aus den 27 Mitgliedsstaaten der EU (ohne das Vereinigte Königreich). Betrachtet man die Einfuhren aus der EU genauer, zeigt sich, dass Italien das wichtigste Herkunftsland ist mit einer Menge im Jahr 2022 von rund 26 tausend Tonnen. Auch Deutschland und Frankreich weisen hohe Anteile auf, gefolgt von Dänemark und der Niederlande. Wichtige Treiber dieser Entwicklungen sind die Liberalisierung des Käsemarktes (ab 2007) und die Aufhebung des Mindest-Eurokurses (2015, siehe Grafik 4).

Au total, 96,8% des importations de fromage proviennent des 27 États membres de l'UE (sans le Royaume-Uni). Si l'on observe de plus près les importations en provenance de l'UE, on constate que l'Italie est le principal pays d'origine, avec une quantité totale importée d'environ 26 000 tonnes en 2022. L'Allemagne et la France emboîtent le pas à l'Italie et sont suivies par le Danemark et les Pays-Bas. La libéralisation du marché du fromage (dès 2007) et la suppression du cours plancher de l'euro (2015, voir graphique 4) sont des moteurs importants de ces évolutions.

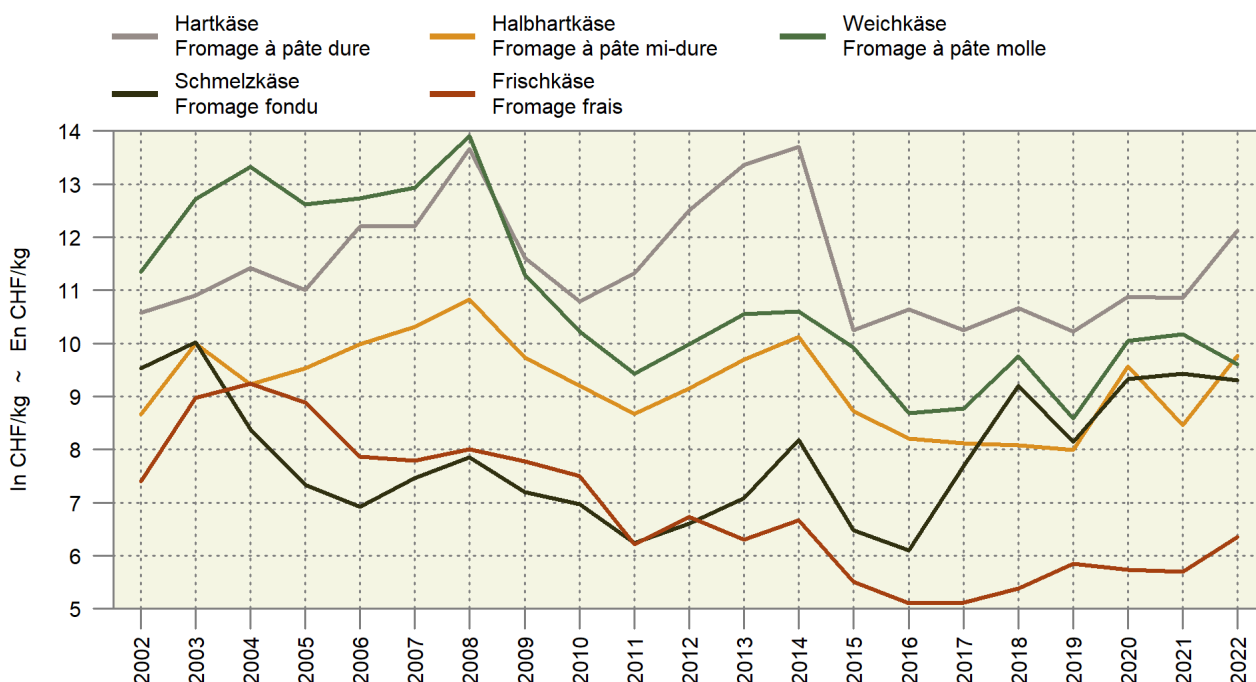
**Grafik 4: Einfuhren aus der EU nach Land und Gewicht**  
**Graphique 4 : Importation en provenance de l'UE par pays et par poids**



Betrachtet man die gemittelten Einfuhrpreise (Einfuhrwert geteilt durch Einfuhrnettogewicht) nach Käsekatgorie, zeigt sich, dass der Hartkäse seit 2009 den höchsten Preis aufweist. Weich-, Schmelz- und Halbhartkäse hatten in den letzten Jahren ähnliche Durchschnittspreise zwischen 7 und 10 Fr. pro kg. Frischkäse hat den tiefsten gemittelten Preis. 2022 betrug dieser 6.36 Fr. pro kg (siehe Grafik 5).

Si l'on observe la moyenne des prix à l'importation (valeur des importations divisée par le poids net des importations) par catégorie, on constate que les fromages à pâte dure présentent le prix le plus élevé depuis 2009. Les fromages fondus, ceux à pâte molle, et ceux à pâte mi-dure ont connu des prix moyens similaires ces dernières années, entre 7 et 10 francs par kg. Les fromages frais ont le prix moyen le plus bas. En 2022, ce dernier s'élevait à 6,36 francs par kg (voir graphique 5).

**Grafik 5: Einfuhrpreise, Mittelwerte**  
**Graphique 5 : Prix à l'importation, prix moyens**



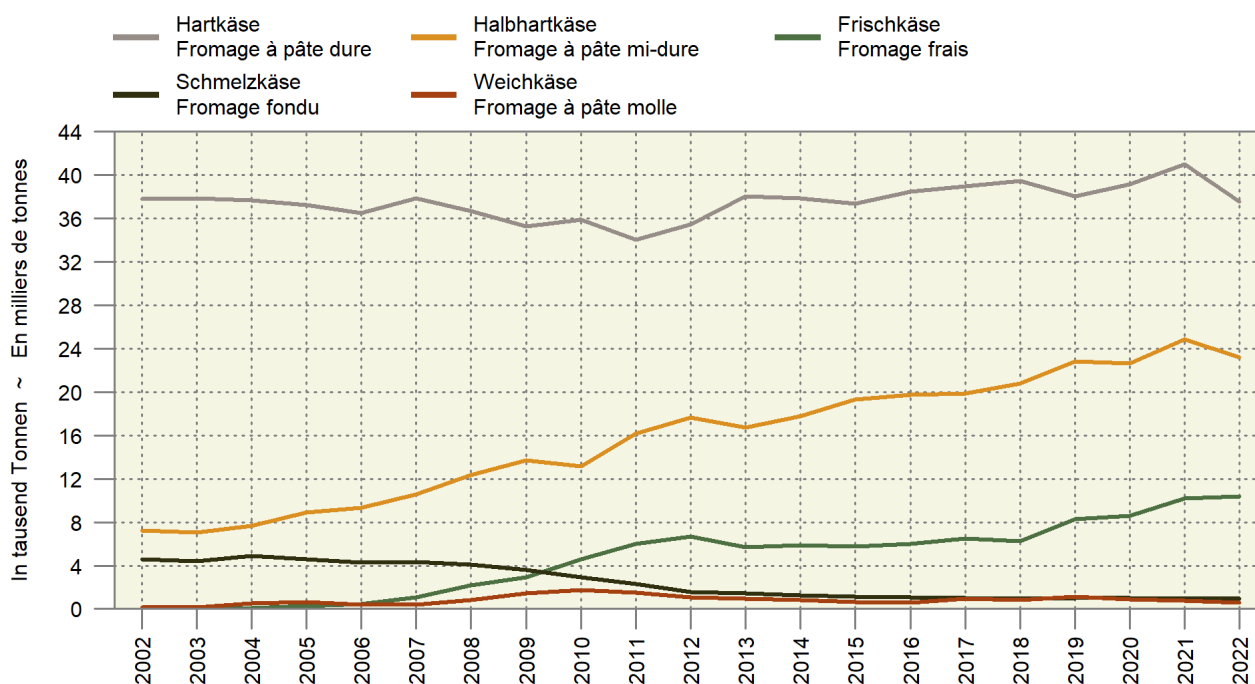
### Käseausfuhren detailliert

Ausgeführt wird erwartungsgemäss am meisten Hartkäse. Diese Ausfuhren entwickelten sich über die Jahre auch sehr stabil. 2022 betragen sie 37 553 Tonnen; somit war rund jeder zweite ausgeführte Käse ein Hartkäse. Auch Halbhart- und Frischkäse weisen hohe Ausfuhranteile auf und konnten diese ab dem Jahr 2000 deutlich steigern. Im Jahr 2000 wurden 29 Tonnen Frischkäse ausgeführt, 2022 waren es rund 10 361 Tonnen. Beim Halbhartkäse verlief die Entwicklung, mit einer Zunahme in den letzten 20 Jahren von 16 207 Tonnen, in ähnlichen Dimensionen. Die Ausfuhren von Weichkäse nehmen mengenmässig eine untergeordnete Rolle ein und fluktuieren relativ stark über die Jahre. Schmelzkäse ist die einzige Kategorie, die über die Jahre sinkende Ausfuhrmengen verzeichnet. Im Jahr 2022 wurden 933 Tonnen ausgeführt (siehe Grafik 6). Die wichtigsten Sorten bei den Ausfuhren waren im Jahr 2022 der Greyerzer AOP (13 293 t) und der Emmentaler AOP (10 297 t). Beide zusammen machen beinahe ein Drittel der gesamten Käseausfuhren aus (siehe Grafik 6).

### Exportations de fromage en détail

Comme il fallait s'y attendre, ce sont les fromages à pâte dure qui sont les plus exportés. Ces exportations sont restées très stables au fil des ans. En 2022, elles s'élevaient à 37 553 tonnes, ce qui signifie qu'environ un fromage exporté sur deux était un fromage à pâte dure. Les fromages à pâte mi-dure et les fromages frais présentent eux aussi des parts d'exportation élevées, qui ont augmenté sensiblement à partir de l'an 2000. Cette année-là, 29 tonnes de fromage frais ont été exportées. En 2022, ce chiffre s'élevait à environ 10 361 tonnes. Les fromages à pâte mi-dure ont connu une évolution similaire, avec une augmentation de 16 207 tonnes au cours des 20 dernières années. Les exportations de fromages à pâte molle ne jouent qu'un rôle secondaire en matière de volume et fluctuent assez fortement au fil des années. Les fromages fondus sont la seule catégorie qui enregistre une baisse des quantités exportées au fil des ans. En 2022, 933 tonnes ont été exportées (voir graphique 6). Les principales variétés exportées en 2022 étaient le Gruyère AOP (13 293 tonnes) et l'Emmentaler AOP (10 297 tonnes). Les deux représentent ensemble près d'un tiers des exportations totales de fromage (voir graphique 6).

**Grafik 6: Ausfuhren nach Käsekategorie und Gewicht**  
**Graphique 6 : Exportations par catégorie de fromage et par poids**



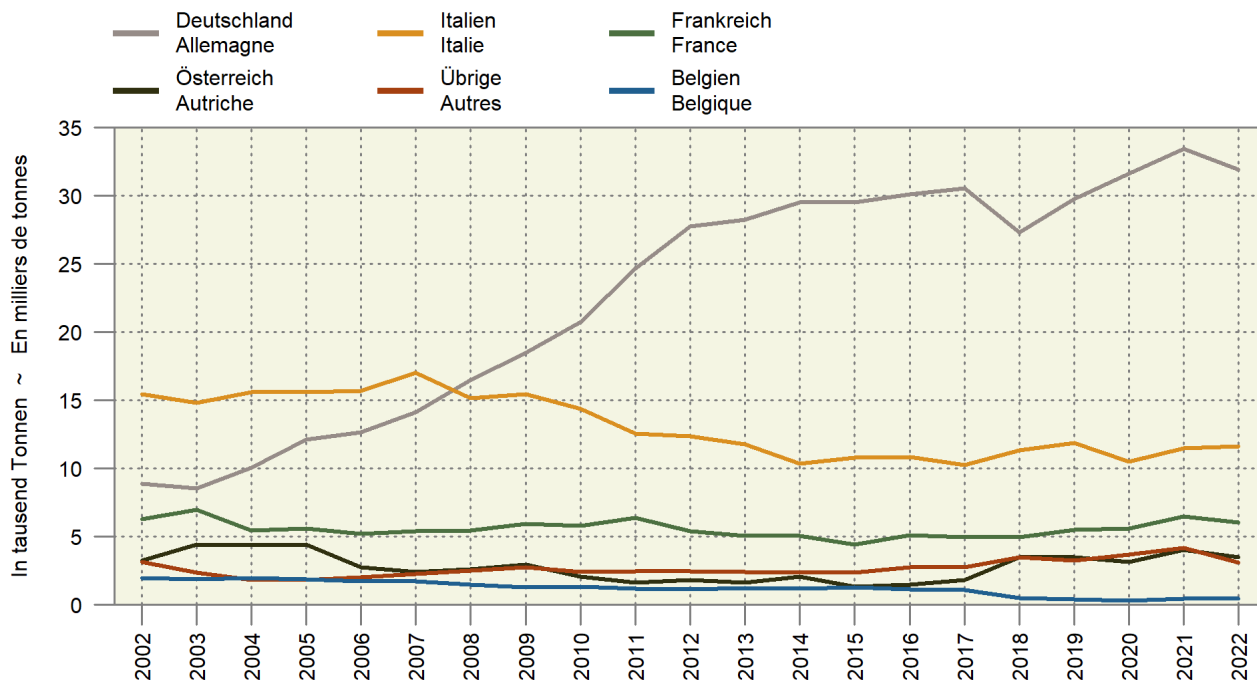
Rund 78,1% der Ausfuhren gingen 2022 in die EU. 14,3% gingen in die USA und Kanada. Die weiteren Länder Europas (inkl. dem Vereinigten Königreich) weisen mit 4,4% ebenfalls nennenswerte Anteile auf.

Betrachtet man die Ausfuhren in die EU genauer, zeigt sich, dass Deutschland seit 2008 die wichtigste Ausfuhrdestination ist. 2022 gingen 31 940 Tonnen Käse nach Deutschland. Das sind 44,0% der gesamten Käseausfuhren. Weitere Anteile gingen nach Italien und Frankreich, sowie Österreich und Belgien (siehe Grafik 7).

En 2022, environ 78,1% des exportations étaient destinées à l'UE, et 14,3% allaient aux États-Unis et au Canada. Les autres pays d'Europe (y compris le Royaume-Uni) présentent également des parts notables avec 4,4%.

Si l'on se penche sur les exportations vers l'UE, on constate que l'Allemagne est la principale destination des exportations depuis 2008. En 2022, 31 940 tonnes de fromage sont parties vers l'Allemagne, ce qui représente 44,0% du total des exportations. D'autres parts étaient destinées à l'Italie et à la France, ainsi qu'à l'Autriche et à la Belgique (voir graphique 7).

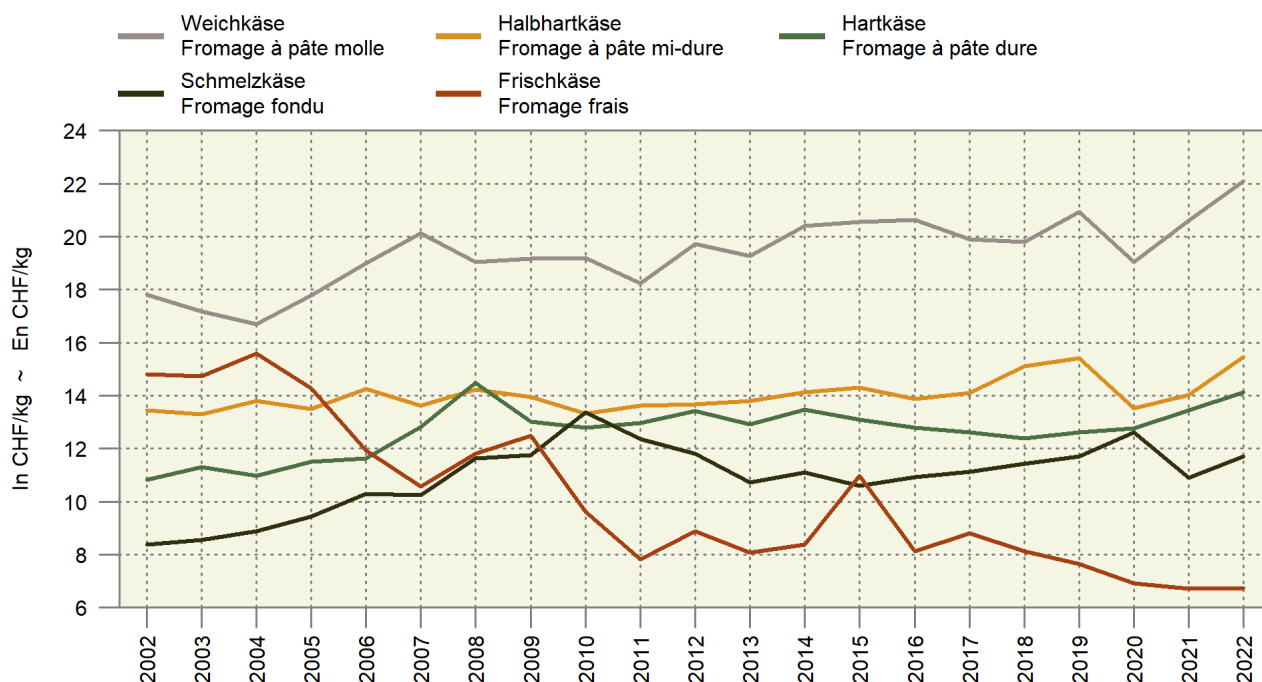
**Grafik 7: Ausfuhren in die EU nach Land und Gewicht**  
**Graphique 7 : Exportations dans l'UE par pays et par poids**



Bei den gemittelten Ausführpreisen (Ausfuhrwert geteilt durch Ausfuhrnettogewicht) nach Käsekat­gorie, zeigt sich, dass der Weichkäse den höchsten Ausführpreis aufweist, gefolgt von einem Mittelfeld bestehend aus Hart-, Halbhart- und Schmelzkäse. Der hohe Preis beim Weichkäse dürfte sich durch hochpreisige Spezialitäten erklären lassen, die bei der eher tiefen Gesamtmenge eine entsprechende Auswirkung auf den Durchschnittspreis ausüben. Der tiefste Preis weist der Frischkäse auf. 2022 betrug dieser 6.76 Fr. pro kg (siehe Grafik 8).

La moyenne des prix à l'exportation (valeur d'exportation divisée par le poids net à l'exportation) par catégorie de fromage montre que les fromages à pâte molle présentent le prix à l'exportation le plus élevé, suivis d'un groupe intermédiaire composé des fromages à pâte dure, mi-dure et des fromages fondus. Les prix élevés des fromages à pâte molle s'expliquent probablement par des spécialités à prix élevés qui, compte tenu de la quantité totale plutôt faible, ont un effet correspondant sur le prix moyen. Le prix le plus bas est celui des fromages frais. En 2022, il s'élevait à 6,76 francs par kg (voir graphique 8).

**Grafik 8: Einfuhrpreise, Mittelwerte**  
**Graphique 8 : Prix à l'importation, prix moyens**





**Fazit**

Sowohl Ein- als auch Ausfuhren konnten über die Jahre mengen- und wertmässig zulegen. Einfuhren stammen vor allem aus der EU (namentlich aus Italien und Deutschland) und bestehen zu einem Drittel aus Frischkäse. Auch die Ausfuhren gehen zum grössten Teil in die EU, wichtigstes Destinationsland ist Deutschland. Die Ausfuhren bestehen zur Hälfte aus Hartkäse. Mengenmässig haben sich die Einfuhren den Ausfuhren angenähert, bzw. letztere 2022 gar überholt. Die Ausfuhren haben aber den deutlich höheren Wert und weisen somit auch einen deutlich höheren Preis pro Kilogramm auf. 2022 betrug dieser gemittelt über alle Käsekategorien 14.00 CHF/kg und lag dadurch 48,7% über dem durchschnittlichen Einfuhrpreis.

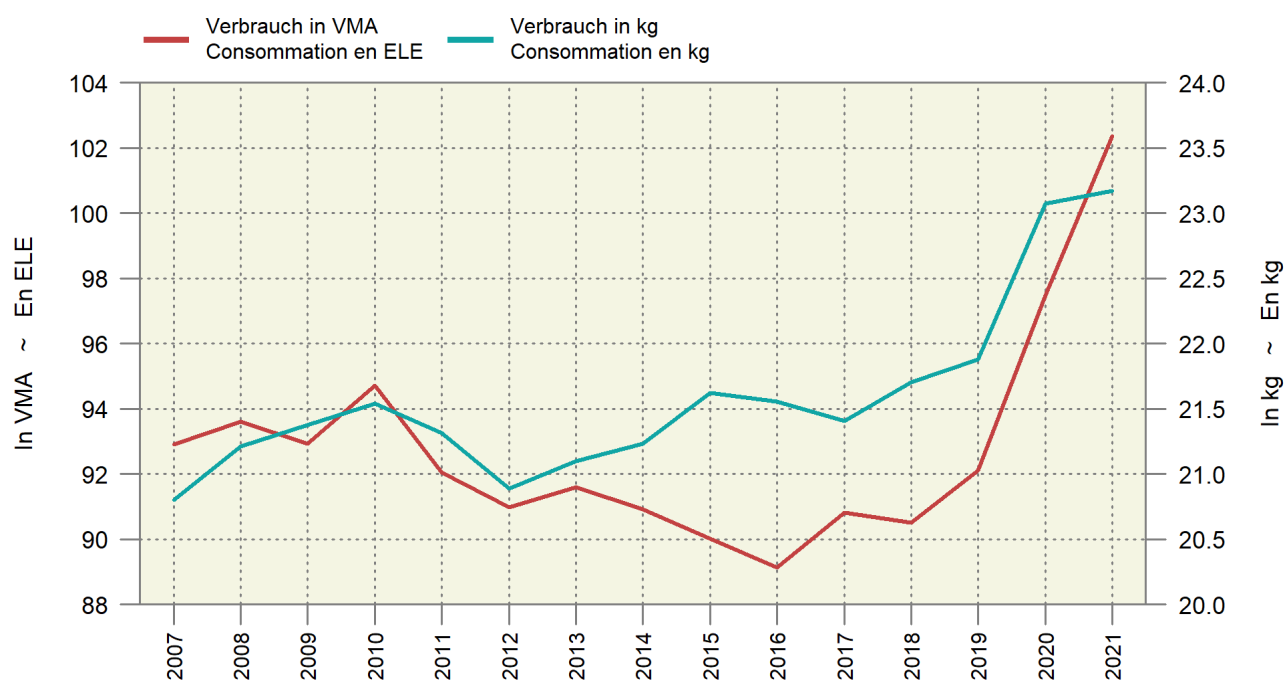
Berechnet man den Käseverbrauch – unter Berücksichtigung der Lagerveränderungen, des Aussenhandels und der Reifung – wurden 2021 (2022 noch nicht vorliegend) in der Schweiz 203 896 Tonnen Käse verbraucht. Dies ergibt einen Pro-Kopf-Verbrauch von 23,2 kg. Der Verbrauch darf nicht mit dem Konsum gleichgesetzt werden, da beispielsweise der Foodwaste nicht berücksichtigt ist. Mengenmässig hat der Käseverbrauch seit 2017 stark zugenommen. Doch Käse ist nicht gleich Käse. Diese Aussage trifft nicht nur beim Geschmack zu; je nach Kategorie kann auch die Energiedichte sehr unterschiedlich sein. Hartkäse hat beispielsweise eine höhere Energiedichte als Frischkäse. Vergleicht man den Käseverbrauch auf Ebene Vollmilch-äquivalente (ein VMA entspricht einem kg Kuh-Vollmilch mit einer verwertbaren Energie von 2800 kJ) mit dem Verbrauch auf Ebene Gewicht, zeigen sich teils starke Abweichungen. Diese Abweichungen beruhen auf der variierenden Zusammensetzung der Käsekategorien. Da immer mehr Frischkäse eingeführt wird, werden sich diese Abweichungen in Zukunft weiter akzentuieren. Momentan ist in den Daten der letzten Jahre vor allem der Anstieg während der Pandemie ersichtlich, als der Einkaufstourismus teilweise durch zollamtlich erfasste Einfuhren ersetzt wurde und das Konsumverhalten in vielen Bereichen Kopf stand. Hinzu kommt der reduzierten Ausser-Haus-Konsum; Käse eignet sich gut für die kalte Küche oder als kleinen Happen für zwischendurch (siehe Grafik 9).

**Résumé**

Tant les importations que les exportations ont augmenté en volume et en valeur au fil des ans. Les importations proviennent principalement de l'UE (notamment d'Italie et d'Allemagne) et se composent pour un tiers de fromages frais. Les exportations sont également en grande partie destinées à l'UE, le principal pays de destination étant l'Allemagne. Les exportations sont constituées pour moitié de fromages à pâte dure. En volume, les importations se sont rapprochées des exportations et ont même dépassé ces dernières en 2022. Les exportations ont toutefois une valeur nettement plus élevée et présentent donc un prix au kilogramme bien plus élevé. En 2022, ce dernier s'élevait à 14,00 CHF/kg en moyenne pour toutes les catégories, soit 48,7% de plus que le prix moyen à l'importation.

Si l'on calcule la consommation de fromage, en tenant compte des variations de stock, du commerce extérieur et de l'affinage, 203 896 tonnes ont été consommées en Suisse en 2021 (les données de 2022 n'étant pas encore disponibles), ce qui équivaut à une consommation par habitant de 23,2 kg. Ce chiffre ne doit pas être assimilé à la consommation effective, car des facteurs comme le gaspillage alimentaire, par exemple, n'y sont pas pris en compte. La quantité consommée a fortement augmenté depuis 2017. Mais tous les fromages ne se valent pas. Cette affirmation ne s'applique pas seulement au goût : selon la catégorie, la densité énergétique peut également varier considérablement. Les fromages à pâte dure, par exemple, ont une densité énergétique plus élevée que les fromages frais. Si l'on compare la consommation de fromage en équivalents lait entier (un équivalent lait entier correspond à un kg de lait entier de vache avec une énergie assimilable de 2800 kJ) avec la consommation en poids, on constate des écarts parfois importants. Ces écarts sont dus à la variation de la composition des catégories de fromage. Comme on importe de plus en plus de fromages frais, ces écarts vont s'accroître à l'avenir. Les données de ces dernières années montrent surtout l'augmentation des importations au cours de la pandémie, lorsque le tourisme d'achat était partiellement remplacé par des denrées enregistrées à la douane et que le comportement de consommation était bouleversé à de nombreux égards. À cela s'ajoute la réduction de la consommation hors domicile : le fromage convient bien à la cuisine froide ou comme petit en-cas (voir graphique 9).

**Grafik 9: Pro-Kopf-Verbrauch von Käse**  
**Graphique 9 : Consommation de fromage par habitant**



Der Käsemarkt zeichnet sich, zumindest bis und mit 2021, durch ein steigendes Handelsvolumen aus. Zudem sind diverse Verschiebungen auf Ebene der Käsekatégorien ersichtlich. Als Handelspartner sticht vor allem Deutschland ins Auge, das sowohl bei den Ein- als auch bei den Ausfuhren seine Anteile seit 2003 stetig vergrössern konnte. Spannend bleibt zu verfolgen, wie sich die Schweizer Käseexporte in dem erschwerten wirtschaftlichen Umfeld schlagen werden und ob der statistisch erfasste Käsekonsum auf das prepanemische Niveau sinken wird.

Le marché du fromage se caractérise, du moins jusqu'en 2021 inclus, par une augmentation du volume des échanges. En outre, diverses variations sont visibles au niveau des catégories. En tant que partenaire commercial, c'est surtout l'Allemagne qui attire l'attention, car elle a pu augmenter constamment ses parts depuis 2003, aussi bien pour les importations que pour les exportations. Il sera intéressant de suivre comment les exportations suisses de fromage se comporteront dans le contexte économique plus difficile dans lequel nous vivons et de savoir si la consommation de fromage enregistrée statistiquement retombera au niveau d'avant la pandémie.