

Publikation Marktsituation: Zentrale Kennzahlen der Schweizer Landwirtschaft

Autor: Daniel Erdin

Quellen: Aviforum; Bundesamt für Landwirtschaft (BLW); Bundesamt für Statistik (BFS); Bundesamt für Zoll und Grenzsicherheit (BAZG); Schweizer Obstverband (SOV); Schweizerische Zentralstelle für Gemüsebau und Spezialkulturen (SZG); Schweizer Zucker AG; Swiss granum; swisspatat; TSM Treuhand GmbH; Agristat

Mit der Publikation «[Marktsituation](#)» illustriert Agristat monatlich die Entwicklung wichtiger Kennzahlen der Landwirtschaft mit mehreren Grafiken. Aktuell ist die hohe Teuerung von zentraler Bedeutung. Im Jahr 2021 verursachten vor allem gestörte Logistik-Ketten zunehmend Probleme. In der Folge verschlimmerten die Effekte des Ukraine-Krieges ab Februar 2022 die Situation. Dies hat die Beschaffung zahlreicher Güter stark verteuert. Dabei hat die Nachfrage nach Nahrungsmitteln im Inland seit Ende der Corona-Pandemie eher leicht abgenommen. In der Konsequenz ist die Landwirtschaft aktuell mit hohen Kosten und einer eher schwächeren Nachfrage konfrontiert.

Einleitung

Mit der Marktsituation versucht Agristat monatlich einen aktuellen Überblick über die Entwicklung der wichtigsten Marktparameter zu geben. Die [Marktsituation](#) wird jeweils nach Veröffentlichung der Publikation «[AGRISTAT – statistisches Monatsheft](#)» aktualisiert und im Internet zur Verfügung gestellt. Der folgende Artikel stellt die einzelnen Grafiken vor und gibt Hinweise zu deren Interpretation.

1. Input-, Output-, und Konsumentenpreise

In der ersten Grafik wird die Entwicklung der drei Preisindizes für landwirtschaftliche Produktionsmittel (EPI), für landwirtschaftliche Produkte (PPI-L) und für die Konsumentenpreise von Nahrungsmitteln (LIK Nahrungsmittel) präsentiert. Lange Zeit gab es nur wenig Bewegung bei den Preisen. Im Jahr 2021 führten jedoch v.a. Logistik-Probleme im Anschluss an die Covid-Krise zu einem Anstieg der Preise für landwirtschaftliche Produktionsmittel. Der Ukraine-Krieg (russischer Angriff ab dem 24.2.2022) führte zu weiteren Preissteigerungen. Zuerst waren v.a. Energie und Düngemittel betroffen. Die Teuerung griff in der Folge jedoch zunehmend auf fast alle anderen Bereiche über. Aktuell

Publication « Situation du marché » : les chiffres-clés de l'agriculture suisse

Auteur: Daniel Erdin

Sources: Aviforum ; Office fédéral de l'agriculture (OFAG) ; Office fédéral de la statistique (OFS) ; Office fédéral de la douane et de la sécurité des frontières (OFDF) ; Fruit-Union Suisse (FUS) ; Centrale Suisse de la culture maraîchère et des cultures spéciales (CCM) ; Sucre Suisse SA ; swiss granum ; swisspatat ; TSM Fiduciaire Sàrl ; Agristat

La publication mensuelle «[Situation du marché](#)» et ses différents graphiques permettent à Agristat de présenter l'évolution des chiffres-clés de l'agriculture. À l'heure actuelle, le niveau élevé du renchérissement revêt une importance majeure. En 2021, les perturbations survenues sur les chaînes logistiques ont entraîné des problèmes de plus en plus nombreux. Par la suite, les effets de la guerre en Ukraine ont aggravé la situation à partir de février 2022, donnant lieu à une hausse du prix d'achat de nombreux biens. En parallèle, la demande alimentaire indigène a plutôt accusé un léger recul depuis la fin de la pandémie de coronavirus. En conséquence, l'agriculture doit composer aujourd'hui avec des coûts élevés et une demande relativement faible.

Introduction

À travers sa publication «[Situation du marché](#)», Agristat tente de fournir chaque mois un aperçu actualisé de l'évolution des principaux paramètres du marché. Ce document est mis à jour puis en ligne après chaque publication d'«[AGRISTAT – Cahier statistique mensuel](#)». Cet article présente les différents graphiques et donne des indications quant à leur interprétation.

1. Prix Input, Output et à la consommation

Le premier graphique présente l'évolution de trois indices : indice des prix des agents de production agricole, indice des prix des produits agricoles et indice des prix à la consommation des denrées alimentaires. Pendant longtemps, le niveau des prix n'a que peu évolué. En 2021, les prix des agents de production agricole ont toutefois augmenté en raison notamment de problèmes logistiques consécutifs à la crise du coronavirus. La guerre en Ukraine (invasion russe à partir du 24 février 2022) a entraîné de nouvelles hausses de prix. Si ce sont surtout l'énergie et les engrais qui ont été touchés au début, le renchérissement s'est progressivement

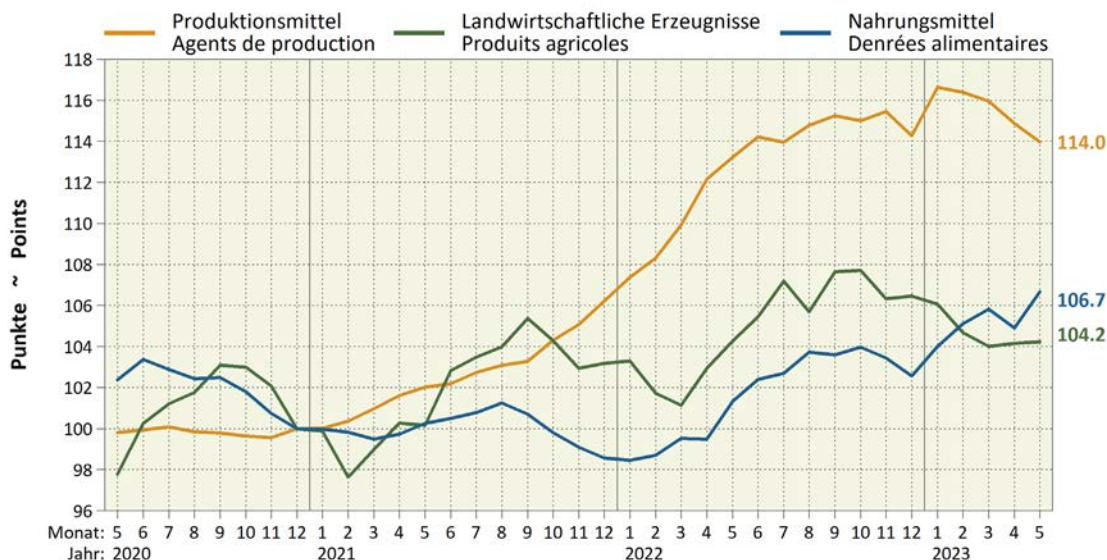


Input-, Output- und Konsumentenpreise Prix Input, Output, à la consommation

Indexvergleich

Comparaison des indices

Dezember 2020 = 100 ~ Décembre 2020 = 100



Quelle: Bundesamt für Statistik (BFS); Agristat

07.07.2023 Agristat | 1

beruhigen sich zwar die Preise für Dünger und Energie. Es wird jedoch länger dauern, bis die Preise auch bei den weniger volatilen Produkten (wie z.B. Maschinen und Gebäuden) wieder zurückgehen. Deshalb liegen die Preise für Produktionsmittel aktuell weiterhin auf einem hohen Niveau. Zwangsläufig führte die Teuerung bei den Produktionsmitteln auch zu einem Anstieg der Preise für landwirtschaftliche Produkte und entsprechend zu einem Anstieg der Preise für Nahrungsmittel im Detailhandel. Allerdings ist in diesen Bereichen die Teuerung relativ betrachtet deutlich geringer ausgefallen.

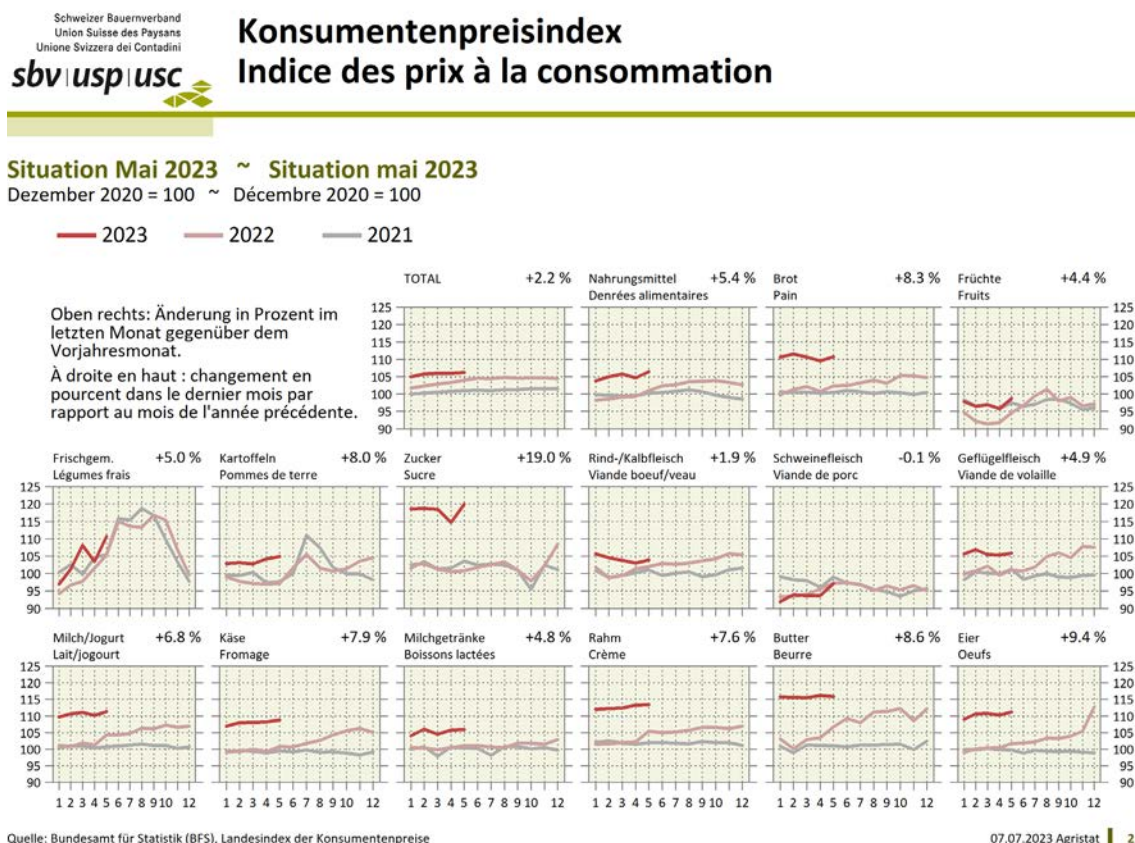
2. Konsumentenpreisindex

Der Konsumentenpreisindex (Landesindex der Konsumentenpreise, LIK) wird durch das Bundesamt für Statistik (BFS) erstellt. Neben dem Gesamtindex (in der Grafik «Total» genannt), der in der Schweiz generell als Massstab der Teuerung verwendet wird, werden in der zweiten Grafik zudem die Preisindizes der wichtigsten Nahrungsmittelgruppen abgebildet. Auch hier stiegen viele Preise im Jahr 2022 an. Die Situation ist jedoch je nach Nahrungsmittelgruppe sehr variabel. So blieben z.B. die Preise für Schweinefleisch aufgrund der desolaten Marktsituation im Schweinesektor tief, während etwa die Zuckerpreise aufgrund der Entwicklung auf dem Weltmarkt stark anstiegen. Die Teuerung der Nahrungsmittelpreise von 5 bis 7 %, je nach Monat und im Vergleich zu Dezember 2020, liegt in der Schweiz tiefer als in den meisten europäischen Ländern. In der EU stiegen die Nahrungsmittelpreise gemäss Eurostat in vielen Ländern innerhalb eines Jahres um mehr als 10 %.

propagé dans presque tous les autres domaines. Pour l'heure, la hausse des prix des engrais et de l'énergie s'est certes apaisée, mais il faudra un certain temps pour que les prix des produits au cours moins volatil (comme les machines ou les bâtiments) reculent à nouveau. C'est pourquoi les prix des agents de production évoluent encore à un niveau élevé ces temps-ci. Comme il fallait s'y attendre, le renchérissement des agents de production a aussi entraîné une hausse des prix des produits agricoles et, par conséquent, une augmentation des prix des denrées alimentaires dans le commerce de détail. Néanmoins, le renchérissement a été bien plus faible en chiffres relatifs dans ces deux domaines que dans celui des agents de production agricole.

2. Indice des prix à la consommation

L'indice des prix à la consommation (IPC) est établi par l'Office fédéral de la statistique (OFS). Outre l'indice global (appelé « TOTAL » dans le graphique 2), qui sert en Suisse à mesurer le renchérissement général, le deuxième graphique présente les indices de prix des principaux groupes de denrées alimentaires. Là aussi, nombre de prix ont augmenté en 2022. Cependant, chaque groupe d'aliments présente une situation différente. Par exemple, le prix de la viande de porc est resté bas à cause de la situation désastreuse du marché dans ce secteur, alors que celui du sucre a fortement progressé en raison de l'évolution du marché mondial. Le renchérissement des prix alimentaires de 5 à 7 %, selon le mois et par rapport à décembre 2020, est moins marqué en Suisse que dans la plupart des pays européens. En effet, les chiffres d'Eurostat indiquent une augmentation des prix des denrées alimentaires supérieure à 10 % en un an dans de nombreux pays de l'UE.



3. Produzentenpreisindex Landwirtschaft

Auch der Produzentenpreisindex Landwirtschaft wird durch das BFS zur Verfügung gestellt. Wie beim Konsumentenpreisindex kann man teilweise deutliche Zunahmen feststellen. Jeder Produktionszweig hat eine individuelle Kostenstruktur, womit auch nicht zu erwarten ist, dass die Produzentenpreise gleichmässig ansteigen. Zudem erlaubte bei gewissen Produktionszweigen die Marktsituation keine Anpassung der Produzentenpreise, obwohl dies aufgrund der steigenden Kosten grundsätzlich angebracht gewesen wäre. So konnten nicht überall (Gemüse, Schweine, Schafe) die höheren Vorleistungskosten weitergereicht werden. Negativ hat sich wohl die sinkende Nachfrage nach Nahrungsmitteln nach der Corona-Krise ausgewirkt. 2020 und 2021 war die

3. Indice des prix à la production dans l'agriculture

L'indice des prix à la production agricole est lui aussi mis à disposition par l'OFS. À l'instar de l'IPC, cet indice est parfois sujet à d'importantes augmentations. Chaque branche de production ayant une structure de coûts propre, il ne faut pas s'attendre à une augmentation uniforme. De plus, pour certaines branches, la situation du marché n'a pas permis de corriger les prix à la production, alors que l'augmentation des coûts rendait une correction en principe appropriée. Ainsi, la hausse des coûts des consommations intermédiaires n'a pas pu être répercutée partout (légumes frais, porcs, ovins). La baisse de la demande en produits alimentaires après la crise du coronavirus a sans doute eu un effet négatif. En 2020 et 2021, la situation était très favorable pour l'agriculture

Situation für die Schweizer Landwirtschaft aufgrund der Reduktion des Einkaufstourismus (Lockdown mit phasenweise geschlossenen Grenzen) und einer hohen Nachfrage im Detailhandel sehr günstig.

suisse en raison de la réduction du tourisme d'achat (confinement avec fermeture intermittente des frontières) et d'une demande vive dans le commerce de détail.



Produzentenpreisindex Landwirtschaft Indice des prix à la production dans l'agriculture

Situation Mai 2023 ~ Situation mai 2023

Dezember 2020 = 100; oben rechts: Änderung in Prozent im letzten Monat gegenüber dem Vorjahresmonat.

Décembre 2020 = 100 ; à droite en haut : changement en pourcent dans le dernier mois par rapport au mois de l'année précédente.



Quelle: Bundesamt für Statistik (BFS), Produzentenpreisindex Landwirtschaft

07.07.2023 Agristat | 3

4. Milch: Mengen- und Preisentwicklung

In dieser Grafik wird die Entwicklung der Milchmenge und des Produzentenpreises für Verkehrsmilch dargestellt. Damit die saisonalen Effekte ausgeblendet werden können, wird die Milchmenge jeweils über 12 Monate kumuliert und der Preis über 12 Monate gemittelt. Aufgrund sinkender Milchmengen steigt der Milchpreis saisonal bereinigt schon seit längerer Zeit an. Das schwierige Produktionsjahr 2021 führte nochmals zu einem deutlichen Rückgang der Milchmenge und entsprechend zu einer entgegengesetzten Preisbewegung. Die beobachteten Änderungen der Milchmenge sind in einem Bereich bis maximal 2,3% der Gesamtmenge und somit relativ betrachtet gering.

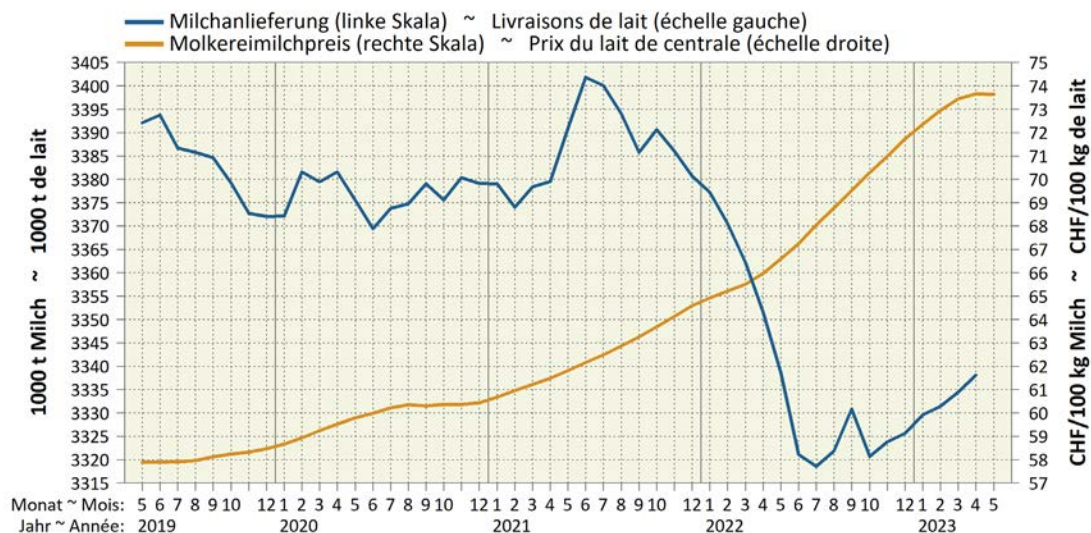
4. Lait : évolution de la quantité et du prix

Ce graphique présente l'évolution de la quantité de lait et du prix à la production pour le lait commercialisé. Pour éliminer les effets saisonniers, la quantité de lait est cumulée, et le prix calculé en moyenne sur 12 mois. En raison de la baisse des quantités, le prix du lait, corrigé des variations saisonnières, est en hausse depuis un certain temps déjà. L'année 2021 s'est révélée difficile pour la production de lait, la quantité enregistrant un nouveau recul net, et le prix par conséquent une hausse marquée. Les changements observés dans la quantité de lait se situent dans une fourchette allant jusqu'à 2,3% de la quantité totale, ce qui est relativement faible.

Milch: Mengen- und Preisentwicklung Lait: Évolution de la quantité et du prix

Entwicklung der Milchmenge und des Molkereimilchpreises Évolution de la quantité de lait et du prix du lait de centrale

Milchanlieferungen über 12 Monate summiert und Molkereimilchpreis als gleitendes 12-Monats-Mittel
Livraisons de lait cumulées sur 12 mois et prix du lait de centrale comme moyenne glissante sur 12 mois



Quelle: TSM Treuhand GmbH; Bundesamt für Landwirtschaft (BLW), Fachbereich Marktanalysen

07.07.2023 Agristat | 4

5. Produktionsmengen

Die fünfte Grafik zeigt die Entwicklung in jenen Produktionszweigen der Landwirtschaft, in denen eine kontinuierliche Produktion (im Gegensatz zum Ackerbau mit normalerweise einer Ernte pro Jahr) anfällt. Dies ist beim Frischgemüse und in der tierischen Produktion der Fall. Damit saisonale Effekte nicht die Interpretation erschweren, werden auch an dieser Stelle die Summen über 12 Monate abgebildet. Die Produktion von Frischgemüse hat stark unter dem schlechten Jahr 2021 gelitten und hat deshalb relativ betrachtet ab 2022 stark zugenommen. Die Produktion von Rindfleisch ist insgesamt erstaunlich stabil, was nicht zuletzt dem Umstand zu verdanken ist, dass die Produktion von Kalbfleisch zurückgeht und die Kälber zunehmend in die Grossviehmast (mit einem höheren Schlachtgewicht) gehen. Beim Schafffleisch sind die Schwankungen nicht sehr gross. Trotz der Bereinigung um die Saisoneffekte lässt sich der Verlauf um das variierende Osterdatum nur schlecht interpretieren. Die Produktion von Schweinefleisch ist 2021 und 2022 deutlich angestiegen. Erst seit März 2023 wird die Produktion reduziert, was eine Verbesserung der Produzentenpreise bewirken soll. Die Produktion von Geflügelfleisch ist in den letzten Jahren stark angestiegen. Hier scheint das Wachstum nach dem Ende der Corona-Pandemie nicht mehr unbegrenzt weiterzugehen. Eine ähnliche Entwicklung lässt sich bei der Eierproduktion feststellen, welche nach der Corona-Pandemie unter Druck geraten ist.

5. Quantités produites

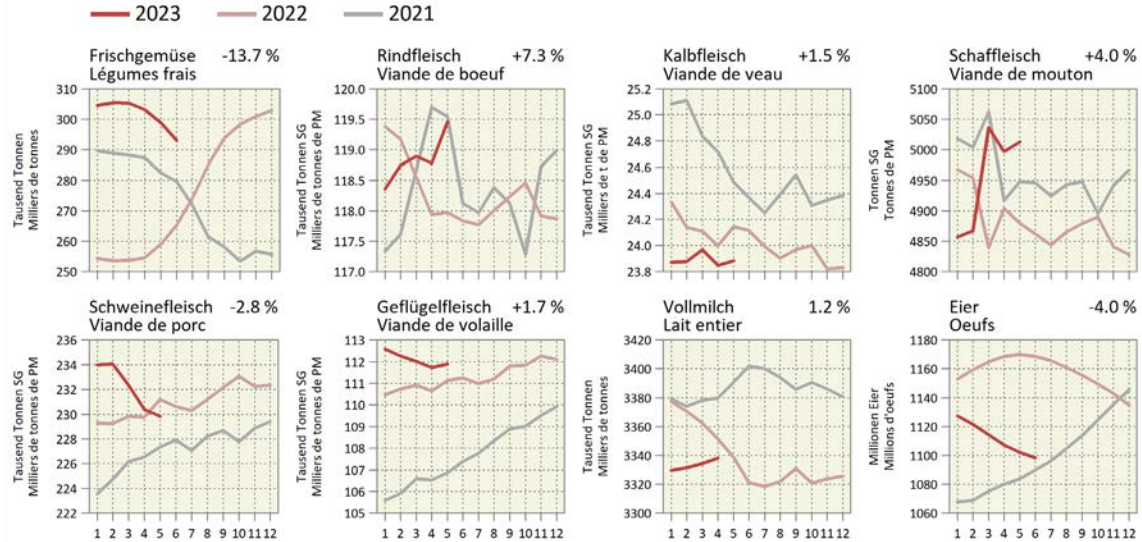
Le cinquième graphique montre l'évolution dans les branches de production de l'agriculture où la production est continue (à l'inverse des grandes cultures, où il n'y a normalement qu'une récolte par an), comme les légumes frais ou la production animale. Pour éviter que les effets saisonniers ne compliquent l'interprétation, les quantités sont là aussi cumulées sur 12 mois. La production de légumes frais a fortement souffert de la mauvaise année 2021, et a donc augmenté de façon marquée en chiffres relatifs à partir de 2022. Dans l'ensemble, la production de viande de bœuf est étonnamment stable, notamment grâce au fait que la production de viande de veau diminue et que les veaux sont de plus en plus destinés à l'engraissement du gros bétail (dont le poids à l'abattage est plus élevé). Les variations qu'affiche la viande de mouton ne sont pas très importantes. Malgré la correction des effets saisonniers, l'évolution autour de la date variable de Pâques ne se laisse que difficilement interpréter. La production de viande de porc a nettement augmenté en 2021 et 2022. Ce n'est que depuis mars 2023 que la production décline, ce qui devrait se traduire par une amélioration des prix à la production. La production de viande de volaille a beaucoup progressé ces dernières années. Ici, la croissance ne semble pas pouvoir se poursuivre indéfiniment après la fin de la pandémie de coronavirus. La production d'œufs, qui a été mise sous pression après la crise du COVID-19, connaît une évolution similaire.

Produktionsmengen Quantités produites

Entwicklung der Produktionsmenge als 12-Monats-Summe Évolution de la quantité produite cumulée sur 12 mois

Oben rechts: Änderung in Prozent im letzten Monat gegenüber dem Vorjahresmonat.

À droite en haut : changement en pourcent au dernier mois par rapport au mois de l'année précédente.



Quelle: Aviform; TSM Treuhand GmbH; Schweizerische Zentralstelle für Gemüsebau; Agristat

07.07.2023 Agristat | 5

6. Verkaufswert tierischer Erzeugnisse

Der Verkaufswert der tierischen Erzeugnisse kombiniert die Produktionszahlen der Betriebszweige (vorhergehende Grafik) mit den Produzentenpreisen (Grafik 3). Eine negative Entwicklung ergab sich in den letzten Monaten insbesondere bei den Schweinen und den Schlagschafen. D.h. die aktuell leicht steigenden Preise können in der Schweineproduktion den Rückgang der Fleischproduktion noch nicht kompensieren.

6. Valeur de vente de produits d'origine animale

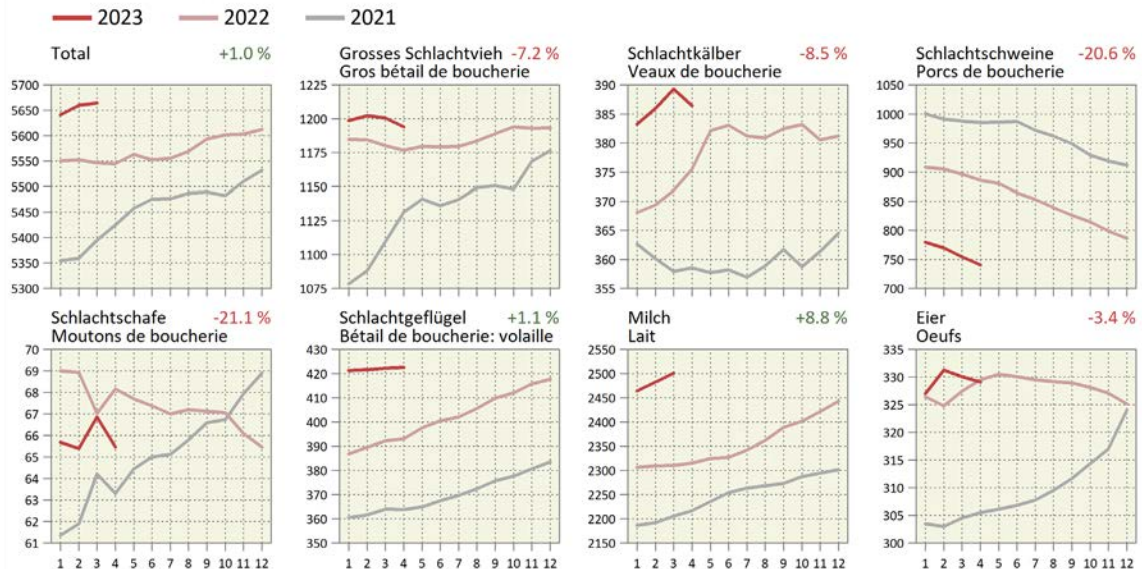
La valeur de vente des produits d'origine animale réunit les chiffres de la production des branches de production (graphique 5) et les prix à la production (graphique 3). Un déclin de la valeur de vente a été constaté ces derniers mois, notamment chez les porcs et les moutons de boucherie. La légère hausse que connaissent les prix à l'heure actuelle ne sont donc pas encore en mesure de compenser le recul qu'accuse la production de viande de porc.

Verkaufswert tierischer Erzeugnisse Valeur de vente de produits d'origine animale

Über 12 Monate kumuliert, in Millionen CHF ~ Cumulée sur 12 mois, en millions de CHF

Oben rechts: Änderung in Prozent im letzten Monat gegenüber dem Vorjahresmonat

À droite en haut : changement en pourcent dans le dernier mois par rapport au mois de l'année précédente



Quelle: Agristat

07.07.2023 Agristat | 6

7. Einkaufspreisindex landwirtschaftlicher Produktionsmittel

In dieser Grafik wird die Entwicklung des Einkaufspreisindex landwirtschaftlicher Produktionsmittel, dessen Gesamtergebnis schon in der ersten Grafik angezeigt wird, auch für die Hauptkategorien präsentiert. Gut ersichtlich ist die starke Teuerung bei der Energie und bei den Düngemitteln, welche in den letzten Monaten leicht zurückging. In vielen Positionen hat die Teuerung später eingesetzt, hält sich jetzt jedoch hartnäckig und führt dazu, dass der Gesamtindex aktuell immer noch höher als im Vorjahr liegt.

7. Indice des prix d'achat des agents de production agricole

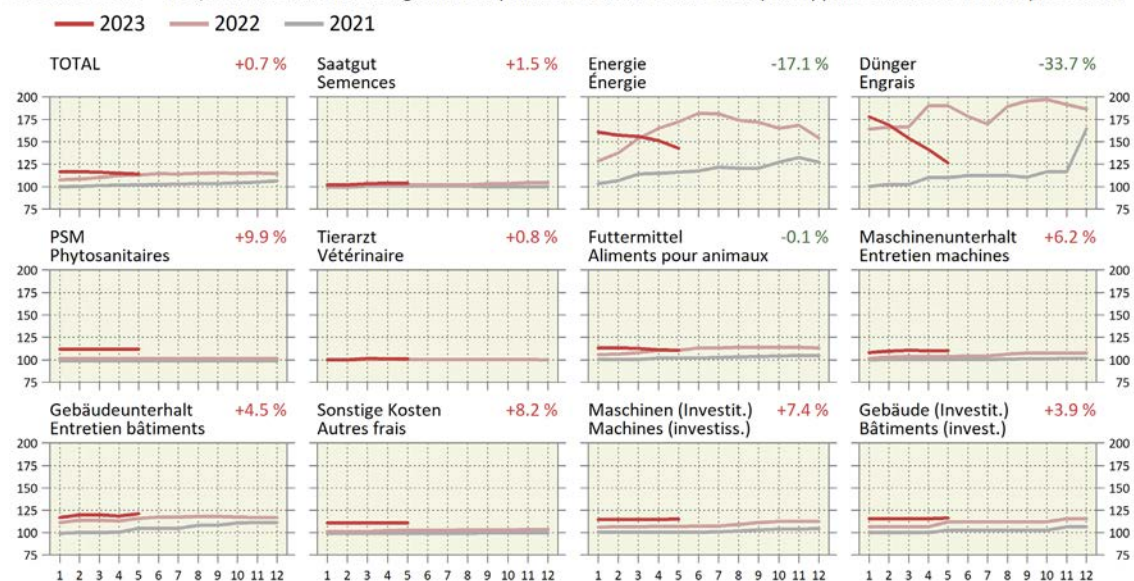
Cet ensemble de graphiques présente l'évolution détaillée de l'indice des prix d'achat des principales catégories d'agents de production agricole, dont le résultat total figure déjà dans le graphique 1. Le niveau important du renchérissement de l'énergie est frappant, de même que celui des engrais, lequel a quelque peu diminué ces derniers mois. Nombre de postes ont vu leurs prix augmenter plus tard, mais le renchérissement est désormais persistant, ce qui fait que l'indice global reste toujours supérieur à celui de l'année précédente.



Einkaufspreisindex landwirtschaftlicher Produktionsmittel Indice des prix d'achat des agents de la prod. agricole

Situation Mai 2023 ~ Situation mai 2023

Dezember 2020 = 100; oben rechts: Änderung in Prozent im letzten Monat gegenüber dem Vorjahresmonat
 Décembre 2020 = 100; à droite en haut : changement en pourcent dans le dernier mois par rapport au mois de l'année précédente



Quelle: Agristat

07.07.2023 Agristat | 7

8. Indizes der Detailhandelsumsätze

Der Detailhandel für Nahrungsmittel konnte 2020 und 2021 stark vom reduzierten Einkaufstourismus und dem Rückgang der Ausser-Haus-Verpflegung profitieren. Mit dem Ende der Corona-Pandemie ergab sich deshalb ein deutlicher Rückgang der Umsätze. Nominal lagen die Zahlen 2023 zwar teilweise wieder etwas höher oder zumindest gleichauf mit 2022. Gemäss den realen Zahlen sind die Umsätze teuerungsbereinigt jedoch weiter zurückgegangen. Dies hat negative Konsequenzen für die Schweizer Landwirtschaft, da der Detailhandel im Allgemeinen stärker auf den Produkten der Schweizer Landwirtschaft beruht als die Anbieter von Ausser-Haus-Verpflegung. Während die Nahrungsmittelumsätze während der Corona-Epidemie angesichts des Einbruchs im Non-Food-Bereich sehr wichtig für den Detailhandel waren, entwickelten sich die Non-Food-Umsätze in den letzten Monaten eher stabiler. Die Schweiz hat zwar nicht weniger Einwohner, diese kaufen zurzeit jedoch gemäss dem teuerungsbereinigten Umsatz weniger Nahrungsmittel im Detailhandel als in den vorhergehenden drei Jahren. Dafür stehen drei mögliche Ursachen im Vordergrund: Die Leute kaufen vermehrt im Ausland ein, sie verpflegen sich wieder vermehrt auswärts oder sie wählen beim Einkauf im Detailhandel billigere Nahrungsmittel.

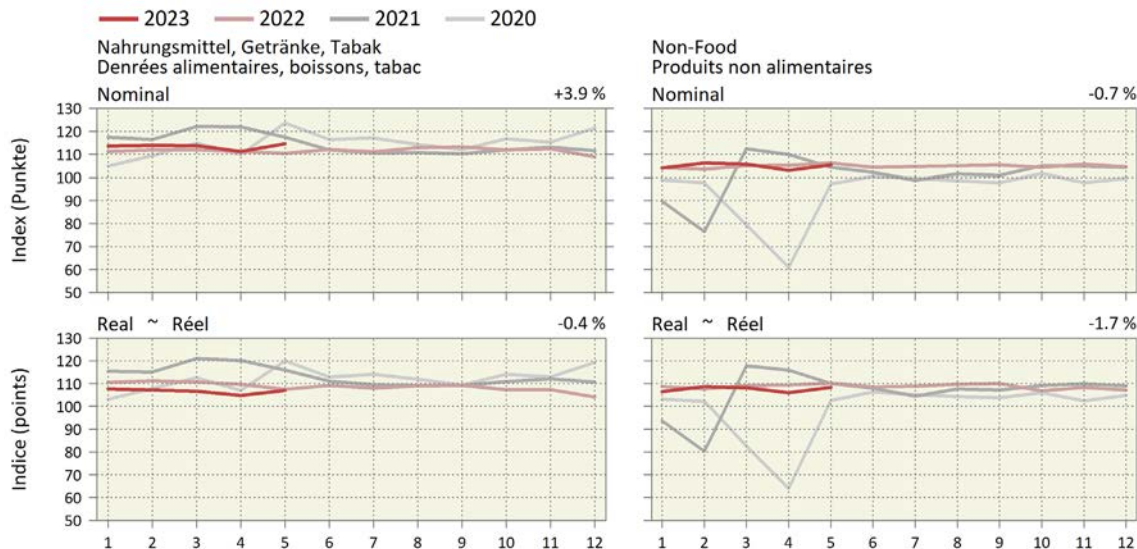
8. Indices des chiffres d'affaires dans le commerce de détail

En 2020 et 2021, le commerce alimentaire de détail a grandement profité de la réduction du tourisme d'achat et du recul de la restauration hors domicile. La fin de la pandémie de coronavirus a donc entraîné un net recul du chiffre d'affaires enregistré dans ce commerce. En valeur nominale, les chiffres de 2023 étaient certes en partie à nouveau un peu plus élevés ou du moins équivalents à ceux de 2022. En valeur réelle, ces chiffres corrigés du renchérissement ont toutefois continué à baisser. Cette baisse a des répercussions négatives sur le secteur agricole suisse, car le commerce de détail repose en général davantage sur les produits de l'agriculture que les fournisseurs de restauration hors domicile. Si les ventes de produits alimentaires ont été très importantes pour le commerce de détail pendant la pandémie de coronavirus, le secteur non alimentaire s'est quant à lui effondré, avant de retrouver une certaine stabilité ces derniers mois. La population suisse n'a certes pas diminué, mais elle achète de nos jours moins de produits alimentaires dans le commerce de détail qu'au cours des trois années précédentes, selon le chiffre d'affaires corrigé du renchérissement. Trois causes permettraient d'expliquer cette différence : soit les gens font davantage leurs courses à l'étranger, soit ils se restaurent à nouveau plus souvent hors domicile, ou alors ils choisissent des aliments moins chers lors de leurs achats dans le commerce de détail.

Indizes der Detailhandelsumsätze Indices des chiffres d'affaires dans le commerce de détail

Monatliche Indizes, kalender- und saisonbereinigt, 2015 = 100 Indices mensuels, corrigés des effets calendaires et des variations saisonnières, 2015 = 100

Rechts über jeder Grafik: Änderung in Prozent im letzten Monat gegenüber dem Vorjahresmonat.
À droite en haut de chaque graphique : changement en pourcent au dernier mois par rapport au mois de l'année précédente.



Quelle: Bundesamt für Statistik (BFS), Detailhandelsumsatzstatistik

07.07.2023 Agristat | 8

9. Importpreise

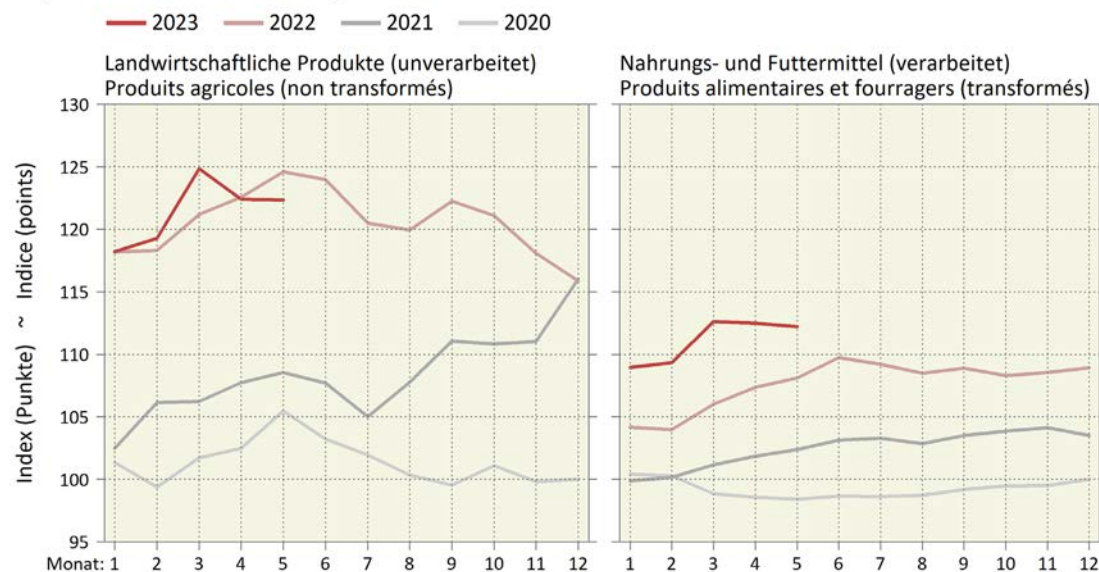
Die Importpreise von unverarbeiteten landwirtschaftlichen Produkten und verarbeiteten Nahrungs- und Futtermitteln beeinflussen sowohl die Einkaufspreise landwirtschaftlicher Produktionsmittel (insbesondere die Futtermittelpreise) und auch die Konsumentenpreise für Nahrungsmittel. Die Preise unverarbeiteter Produkte (wie z.B. Getreide) liegen insgesamt um mehr als 20% höher als Ende 2020, scheinen zurzeit aber nicht mehr weiter anzusteigen. Im Gegensatz dazu hat die Teuerung bei verarbeiteten Produkten später und schwächer eingesetzt.

9. Prix à l'importation

Les prix à l'importation des produits agricoles non transformés ainsi que des aliments et fourrages transformés influencent aussi bien le prix d'achat des agents de production agricole (notamment ceux des aliments pour animaux) que les prix à la consommation des denrées alimentaires. Les prix des produits non transformés (comme les céréales) sont en général de plus de 20% supérieurs à ceux de fin 2020, mais ne semblent plus augmenter pour le moment. En revanche, le renchérissement des produits transformés a commencé plus tard et de manière moins marquée.

Importpreisindex Indice des prix à l'importation

Index, Dezember 2020 = 100 ~ Indice, décembre 2020 = 100



Quelle: Bundesamt für Statistik (BFS), Importpreisindex

07.07.2023 Agristat | 9

10. Landwirtschaftliche Gesamtrechnung (LGR)

Diese Grafik wird nur einmal jährlich im Herbst aktualisiert nach der Publikation der LGR-Resultate durch das BFS. Es wird die Entwicklung des Produktionswertes der Landwirtschaft insgesamt und für die Haupt-Positionen der LGR dargestellt. Dazu kommen die Kosten der Vorleistungen und der Abschreibungen auf Maschinen und Gebäuden, sowie das geschätzte Nettoeinkommen der Landwirtschaft (vor Entlohnung der Familienarbeitskräfte). Die rote Linie liegt auf dem Mittel der sieben vorhergehenden Jahre. Die Angaben des letzten Jahres sind jeweils geschätzt und jene des Vorjahres provisorisch. Das heisst, diese Angaben werden durch das BFS später anhand neuer Informationen nochmals genauer berechnet. Deutlich ersichtlich ist das schlechte Pflanzenbaujahr 2021. Demgegenüber hat die tierische Produktion (Ausnahme: Schweineproduktion) in den letzten Jahren deutlich zugelegt. Da 2022 hinsichtlich der Produktionsmenge ein gutes Jahr war, drängt sich der Schluss auf, dass die Steigerung der Produzentenpreise die Mehrkosten bei den Vorleistungen im Jahr 2022 offensichtlich nicht vollständig kompensieren konnten. Das BFS wird aktualisierte Resultate am 21. November 2023 zusammen mit der Schätzung 2023 veröffentlichen.

10. Comptes économiques de l'agriculture

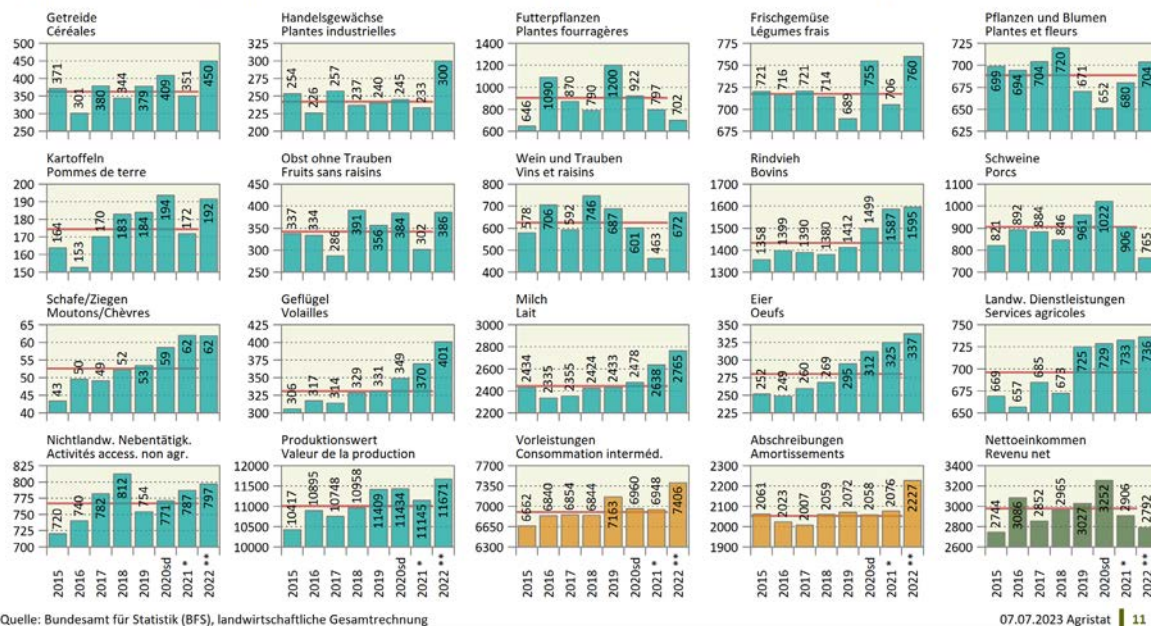
Ce graphique n'est actualisé qu'une fois par an, en automne, après la publication des résultats des comptes économiques de l'agriculture (CEA) par l'OFS. Il présente l'évolution de la valeur de la production agricole dans son ensemble et pour les principaux postes de CEA. S'y ajoutent les coûts des consommations intermédiaires et de l'amortissement des machines et des bâtiments, ainsi que le revenu net estimé de l'agriculture (avant rémunération de la main-d'œuvre familiale). Les lignes rouges indiquent la moyenne des sept années précédentes. Les données de la dernière année sont toujours estimées, celles de l'année d'avant provisoires. Elles seront recalculées avec plus de précision par l'OFS sur la base de nouvelles informations. Il ressort avec évidence de ce graphique que 2021 a été une mauvaise année pour la production végétale. En revanche, la production animale a nettement augmenté au cours des dernières années (à l'exception de la production porcine). Comme 2022 a été une bonne année en volume de production, il peut être conclu que l'augmentation des prix à la production n'a à l'évidence pas permis de compenser la totalité des coûts supplémentaires des consommations intermédiaires cette année-là. L'OFS publiera des résultats actualisés le 21 novembre 2023, en même temps que l'estimation pour 2023.



Landwirtschaftliche Gesamtrechnung Comptes économiques de l'agriculture

Produktionswert, Kosten, Nettounternehmenseinkommen 2015 - 2022 Valeur de la production, frais, revenu net d'entreprise 2015 - 2022

In Millionen CHF; rote Linie: Mittel der Jahre 2015 - 2021 ~ En millions de CHF; ligne rouge: moyenne des années 2015 - 2021



11. Produktionsmengen im Pflanzenbau

Die letzte Grafik wird in unregelmässigen Abständen aktualisiert. Sie ist das Gegenstück zur fünften Grafik, zu den Produktionsmengen der Betriebszweige mit kontinuierlicher Produktion. Die rote Linie zeigt das Mittel der fünf vorhergehenden Jahre. 2021 war der Raps eine der wenigen Kulturen mit einer befriedigenden Ernte. 2022 war insgesamt ein durchschnittliches Jahr, trotz der Trockenheit im Herbst. Diese hat v.a. den Futterbau und die späten Kulturen beeinträchtigt. Der Raps schloss erneut besser ab als andere Kulturen.

11. Quantités produites en production végétale

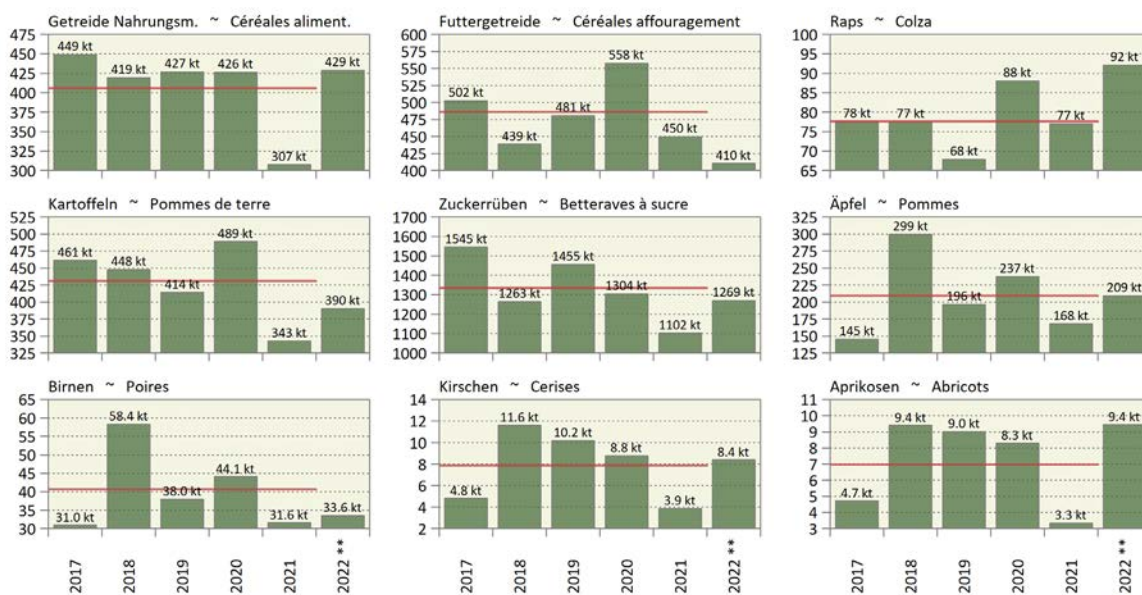
Ce dernier graphique est mis à jour à intervalles irréguliers. Associé au graphique 5, qui représente les quantités produites dans les branches à production continue, il donne une image complète de la production agricole. La ligne rouge indique la moyenne des cinq années précédentes. En 2021, le colza était l'une des rares cultures dont la récolte était satisfaisante. Dans l'ensemble, 2022 a été une année moyenne, malgré la sécheresse automnale, laquelle a surtout touché les cultures fourragères et les cultures tardives. Le colza a une fois de plus su tirer son épingle du jeu.



Produktionsmengen im Pflanzenbau Quantités produites en production végétale

Ernten 2017 - 2022 ~ Récoltes 2017 - 2022

Gesamte Ernte in Kilotonnen, Schätzung für 2022; die rote Linie entspricht dem Mittelwert der Jahre 2017 - 2021
Réculte totale en kilotonnes, estimation pour 2022 ; la ligne rouge correspond à la moyenne des années 2017 - 2021



Quelle: Schweizer Zucker AG; SOV; swissgranum; swisspatat; Agristat

07.07.2023 Agristat 11

Bei Fragen oder Anregungen zur Publikation «Marktsituation» dürfen Sie sich gerne an uns wenden: info@agristat.ch

Pour toute question ou suggestion concernant la publication « Situation du marché », n'hésitez pas à prendre contact avec nous en écrivant à info@agristat.ch.