

Schätzung der Schweizer Ackerfläche 2023

Autor: Daniel Erdin

Quellen: Bundesamt für Statistik (BFS); Bundesamt für Landwirtschaft (BLW); swiss granum; Agristat

Die offene Ackerfläche nimmt 2023 tendenziell leicht ab (-0,7%). Die Kunstwiesenfläche steigt um 1129 Hektaren oder 0,9% weiter an. Bei den folgenden Positionen der Ackerkulturen ergeben sich die grössten Flächenänderungen (in absoluten Zahlen): Winterweizen (-1767 Hektaren), Sonnenblumen (+1243 Hektaren), Wintergerste (-1183 Hektaren), Triticale (-607 Hektaren), Dinkel (+517 Hektaren) und Freilandgemüse (-350 Hektaren). Die offene Bio-Ackerfläche steigt um 1244 Hektaren (+4,4%) an.

Methode der Flächenschätzung

Die Flächen 2023 wurden für den vorliegenden Bericht auf der Basis unvollständiger und provisorischer Daten der Direktzahlungserhebung des Bundesamtes für Landwirtschaft (BLW) geschätzt. Dabei waren die Daten des Kantons Tessin noch nicht verfügbar. Wir danken an dieser Stelle dem BLW für die Unterstützung. 2023 wurden mehrere Kulturen zum ersten Mal erfasst: Hartweizen, Kichererbsen und Mischungen von Linsen mit Getreide oder Leindotter. Neu wurden die Hirse- und Sorghumflächen nach Verwendung aufgeteilt, je nachdem ob die jeweilige Kultur als Körnerfrucht oder als ganze Pflanze genutzt wird. Diverse Bezeichnungen wurden leicht angepasst. Für neu erfasste Kulturen ist die vorliegende Schätzung weniger zuverlässig als für herkömmliche Positionen.

Zur Kontrolle der Schätzung wurden teilweise weitere Daten (Prognosen der Anbauflächen von Getreide, Ölsaaten und Körnerleguminosen von swiss granum und Agristat) verwendet. Die geschätzten Flächen werden der Einfachheit halber in Hektaren (ha) angegeben, sind jedoch nicht auf die Hektare genau. Aufgrund des unterschiedlichen Erfassungsgrades und der Varianz, welche von Kultur zu Kultur unterschiedlich ist, ergibt sich für jede Kultur ein individuelles Vertrauensintervall. Je grösser die Fläche einer Kultur ist, desto kleiner ist im Allgemeinen der relative Schätzfehler. Weniger präzise sind somit relativ betrachtet die Angaben zu flächenmässig kleineren Kulturen und im Allgemeinen zu den Bio-Kulturen. In den meisten Fällen liegt das Vertrauensintervall für die geschätzten Flächen im Bereich von $\pm 0,3$ bis $\pm 4\%$. Bei sehr kleinen Kulturen und bei den Bio-Flächen kann das Vertrauensintervall jedoch auch deutlich grösser ausfallen. Detaillierte Angaben zur Genauigkeit können auf Anfrage zur Verfügung gestellt werden.

Die ermittelten Flächen werden durch Agristat für die Schätzung der verwendbaren Produktion genutzt. Die Ergebnisse der Flächenschätzung 2023 befinden sich in Tabelle 1, jene der Bio-Flächen in Tabelle 2, am Ende von diesem Bericht. Das Bundesamt für Statistik (BFS) wird zu Beginn des Jahres 2024 mit den provisorischen Flächendaten der landwirtschaftlichen Strukturerhebung (STRU) für das Jahr 2023 präzisere Daten publizieren. Genaue Angaben zu den Bioflächen 2023 werden voraussichtlich erst im Mai 2024 mit den definitiven Daten der STRU erhältlich sein.

In der Folge wird auf die Entwicklungen der einzelnen Kulturen genauer eingegangen.

Getreide: Rückgang bei Weizen, Gerste, Triticale

Die Fläche des Weichweizens geht um 2305 ha (-2,9%) zurück, jene der Gerste um 1269 ha (-4,6%) und jene des Triticale um 607 ha (-8,5%). Die Verluste bei diesen wichtigen Getreidearten können durch die Zunahmen bei anderen Getreidearten nicht kompensiert werden. Die Dinkelfläche nimmt um 517 ha (+6,5%) und die Roggenfläche um 242 ha (+13,0%) zu. Kleinere Zunahmen ergeben sich auch bei Hafer, Emmer/Einkorn und Hirse. Insgesamt ergibt sich für das gesamte Getreide eine Flächenabnahme um 3773 ha (-2,6%). Beim Hartweizen wurde die Fläche 2022 aufgrund der Saatgutmengen geschätzt. Es ist möglich, dass diese Schätzung eher zu hoch lag. Für 2023 liegt eine erste, noch ungenaue Schätzung mit 325 Hektaren vor.

Estimation des terres assolées en Suisse pour 2023

Auteur: Daniel Erdin

Sources: Office fédéral de la statistique (OFS); Office fédéral de l'agriculture (OFAG); swiss granum; Agristat

Les terres ouvertes tendent à diminuer légèrement en 2023 (-0,7%). La surface de prairies artificielles continue quant à elle d'augmenter, de 1129 hectares, soit 0,9%. Les grandes cultures suivantes présentent les changements de surface les plus importants (en chiffres absolus) : blé d'automne (-1767 hectares), tournesol (+1243 hectares), orge d'automne (-1183 hectares), triticale (-607 hectares), épeautre (+517 hectares) et légumes de plein champ (-350 hectares). Les terres ouvertes bio augmentent quant à elles de 1244 hectares (+4,4%).

Méthode pour l'estimation des surfaces

La présente estimation des surfaces s'appuie sur des données encore incomplètes et provisoires du relevé des paiements directs de l'Office fédéral de l'agriculture (OFAG). Les données du canton du Tessin n'étaient pas encore disponibles. Nous remercions l'OFAG pour son soutien. En 2023, plusieurs cultures ont été recensées pour la première fois : le blé dur, les pois chiches et les mélanges de lentilles avec des céréales ou de la caméline. Désormais, les surfaces de millet et de sorgho ont été réparties en fonction de leur utilisation, c'est-à-dire selon que la culture en question est utilisée comme grain ou comme plante entière. Diverses désignations ont été légèrement adaptées. Pour les cultures nouvellement recensées, la présente estimation est moins fiable que pour les saisies courantes.

D'autres indications (prévisions relatives aux surfaces cultivées de céréales, d'oléagineux et de protéagineux, swiss granum et Agristat) ont en partie servi à vérifier les estimations. Par souci de simplicité, les superficies estimées sont exprimées en hectares (ha), mais pas à l'hectare près. En raison du degré variable de recensement et de la dispersion, qui diffère d'une culture à l'autre, il en résulte un intervalle de confiance individuel pour chaque culture. En général, plus la surface d'une culture est importante, plus l'erreur d'estimation relative est faible. En grandeurs relatives, les données sur les cultures de moindre superficie et sur les cultures biologiques en général se révèlent donc moins précises. Dans la plupart des cas, l'intervalle de confiance se situe entre $\pm 0,3$ et $\pm 4\%$. Il peut toutefois aussi se révéler nettement plus élevé pour les très petites cultures et les surfaces biologiques. Des informations détaillées sur l'exactitude des données peuvent être fournies sur demande.

Agristat utilise les surfaces ainsi déterminées pour estimer la production utilisable. Les résultats de l'estimation des surfaces pour 2023 figurent dans le tableau 1, présenté à la fin de ce rapport, ceux de l'estimation des surfaces biologiques dans le tableau 2. Début 2024, l'Office fédéral de la statistique publiera les données provisoires sur les surfaces dans son relevé des structures agricoles 2023, fournissant ainsi des données plus fiables. Les données précises sur les surfaces bio 2023 ne seront probablement disponibles qu'en mai 2024 avec les données définitives du relevé des structures agricoles.

Par la suite, nous nous pencherons plus précisément sur les évolutions par culture.

Céréales : recul pour le blé, l'orge et le triticale

La surface de blé tendre diminue de 2305 ha (-2,9%), celle de l'orge de 1269 ha (-4,6%) et celle du triticale de 607 ha (-8,5%). Les pertes de ces céréales importantes ne peuvent pas être compensées par d'autres augmentations. La surface d'épeautre augmente de 517 ha (+6,5%) et celle de seigle de 242 ha (+13,0%). On constate également de petites hausses pour l'avoine, l'amidonnier/l'engrain et le millet. Au total, pour l'ensemble des céréales, on observe une diminution des surfaces de 3773 ha (-2,6%). Pour le blé dur, la surface 2022 a été estimée sur la base des quantités de semences. Il est possible que cette estimation ait été plutôt trop élevée. Pour 2023, une première estimation, encore imprécise, fait état de 325 hectares.

Stabile Fläche der Körnerleguminosen

Aufgrund der neu erfassten Positionen Kichererbsen und Mischungen von Linsen mit Getreide oder Leindotter nimmt die Fläche um 59 ha (+11,2%) zu. Diese Flächen waren bisher jedoch in anderen Positionen erfasst, weshalb die Fläche der Körnerleguminosen nur scheinbar zunimmt. Der Rückgang bei den Eiweisserbsen um 122 ha (-4,8%) wird durch die Zunahme bei Mischungen von Körnerleguminosen mit Getreide/Leindotter um 117 ha (+14,0%) kompensiert. Bei den Körnerleguminosen wurden mehrere Bezeichnungen angepasst.

Hackfrüchte: Zunahme der Zuckerrübenfläche

Die Fläche der Zuckerrüben steigt erstmals seit 2014 deutlich an, und zwar um 513 ha (+3,3%). Da die Kartoffelfläche annähernd stabil bleibt und die weiter rückläufige Fläche der Futterrüben gering ist, führt dies zu einer leichten Zunahme der Fläche der Hackfrüchte um 1,7%.

Surface stable pour les légumineuses à grains

En raison des nouvelles cultures des pois chiches et du mélange lentilles-céréales ou lentilles-caméline, la surface augmente de 59 ha (+11,2%). Cependant, ces cultures étaient jusqu'à présent enregistrées dans d'autres groupes, ce qui explique que la surface de légumineuses à grains n'augmente que dans les chiffres. Le recul de 122 ha (-4,8%) enregistré par les pois protéagineux est compensé par l'augmentation de 117 ha (+14,0%) des mélanges de légumineuses à grains avec des céréales ou de la caméline. Pour les légumineuses à grains, plusieurs dénominations ont été adaptées.

Cultures sarclées : agrandissement de la surface de betteraves sucrières

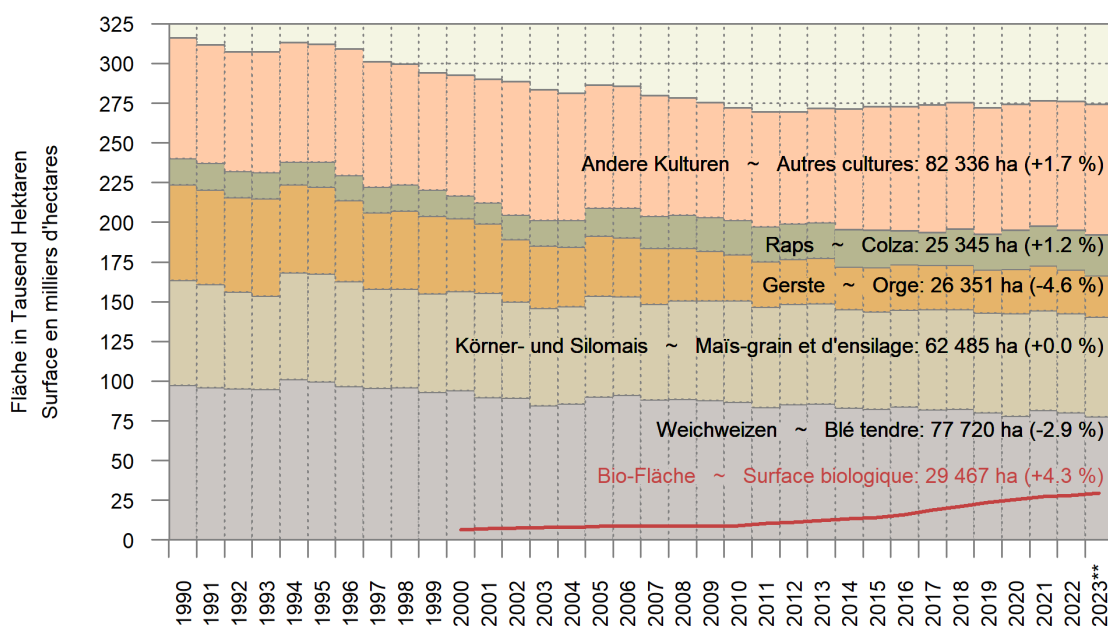
Pour la première fois depuis 2014, la surface de betteraves sucrières augmente nettement, de 513 ha (+3,3%). Comme celle de pommes de terre reste à peu près stable et que celle de betteraves fourragères, qui continue de diminuer, est faible, on enregistre une hausse légère, de 1,7%, de la surface totale de cultures sarclées.

Grafik 1: Entwicklung der offenen Ackerfläche nach Kulturen, 1990-2023

Graphique 1 : Évolution des terres ouvertes par cultures, 1990-2023

Fläche 2023 (Schätzung): 274 237,2 ha; die rote Linie entspricht ab 2000 der offenen Bio-Ackerfläche.

Surface 2023 (estimation) : 274 237,2 ha ; la ligne rouge correspond aux terres ouvertes bio, à partir de 2000.



Ölsaaten: Deutliche Zunahme der Sonnenblumenfläche

Erneut steigt die Fläche der Ölsaaten mit einer Zunahme von 1760 ha (+5,2%) am stärksten. Verantwortlich dafür ist v.a. die starke Ausdehnung der Sonnenblumenfläche um 1243 ha (+23,8%), während die Rapsfläche mit 221 ha (+0,5%) und die Sojafläche mit 213 ha (+7,4%) weniger beitragen. 2020 wurde die Rapsfläche zu Lasten der Sonnenblumenfläche ausgedehnt. In den folgenden Jahren gelang es nicht, die Rapsfläche im gewünschten Ausmass weiter zu erhöhen. Dafür dürften die zunehmenden Probleme im Pflanzenschutz und generell Restriktionen in der Fruchtfolge verantwortlich sein. Deshalb wurde nun die Sonnenblumenfläche gefördert. Mit 6471 ha im laufenden Jahr wird der bisherige Höchstwert von 5903 ha im Jahr 2019 deutlich überschritten.

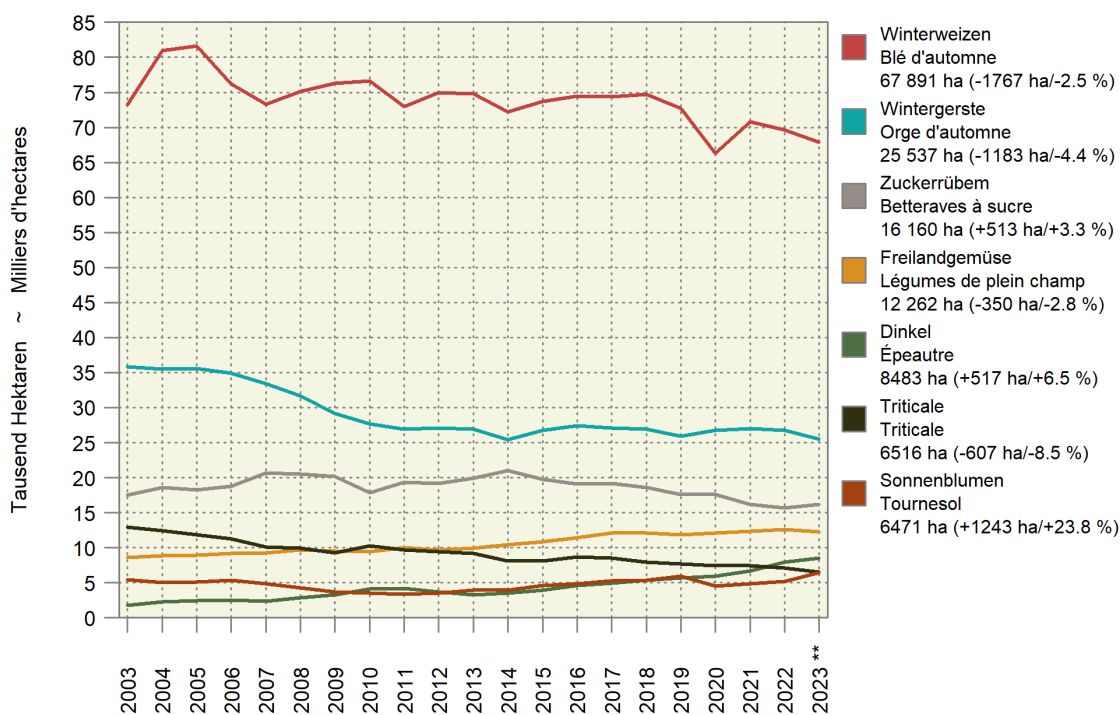
Oléagineux : nette croissance des surfaces de tournesol

Une fois de plus, c'est la surface d'oléagineux qui augmente le plus, avec une hausse de 1760 ha (+5,2%). La forte augmentation de la surface de tournesol de 1243 ha (+23,8%) en est la principale responsable ; l'augmentation du colza de 221 ha (+0,5%) et du soja de 213 ha (+7,4%) y contribuent moins. En 2020, la surface de colza avait été étendue au détriment de la surface de tournesol. Les années suivantes, il n'a pas été possible d'augmenter davantage la surface de colza dans la mesure souhaitée. Les problèmes croissants en matière de protection phytosanitaire et, de manière générale, les restrictions dans la rotation des cultures en sont probablement responsables. C'est pourquoi la culture de tournesol est désormais encouragée. Avec 6471 ha cette année, le précédent record de 5903 ha, qui remonte à 2019, est largement dépassé.

Grafik 2: Kulturen mit deutlich ändernder Anbaufläche, 2003-2023

Graphique 2 : Cultures avec une nette modification de la surface cultivée, 2003-2023

In der Legende: Fläche 2023 und Änderung 2023/2022 in Klammern
 Dans la légende : Surface 2023 et variation 2023/2022 entre parenthèses



Übrige Ackerkulturen und Kunstwiesen

Bei diesen Kulturen sticht besonders der Rückgang des Freilandgemüses um 350 ha (-2,8%) ins Auge. Mit Zunahmen bei den futterbaulichen Kulturen wird offensichtlich die Futterbasis der Betriebe gestärkt: Kunstwiesen 1129 ha (+0,9%), Silomais 221 ha (+0,5%), Getreide siliert 123 ha (+20,8%) und Sorghum 84 ha (+29,0%). Da diverse Kulturen erstmals detailliert erfasst werden, geht die übrige offene Ackerfläche zurück.

Interpretation der Flächenentwicklung

Weichweizen, Mais (Körner- und Silomais), Gerste sowie Raps belegen als wichtigste Kulturen weiterhin 70% der offenen Ackerfläche (siehe Grafik 1). Ihr Anteil nimmt jedoch weiter ab. 2023 geht vor allem die Getreidefläche zurück (siehe Grafik 2). Der Rückgang beim Brotweizen kommt nicht überraschend, da in guten Erntejahren regelmässig Brotweizen zu Futterweizen deklassiert werden musste. Die Kulturen mit den grössten Zunahmen sind die Sonnenblumen mit 1243 ha (+23,8%), der Dinkel mit 517 ha (+6,5%) und die Zuckerrüben mit 513 ha (+3,3%). Insgesamt überdecken aber die Flächenverluste beim Getreide alle anderen Effekte und sind hauptverantwortlich für den Rückgang der offenen Ackerfläche um 1877 ha (-0,7%).

Autres grandes cultures et prairies artificielles

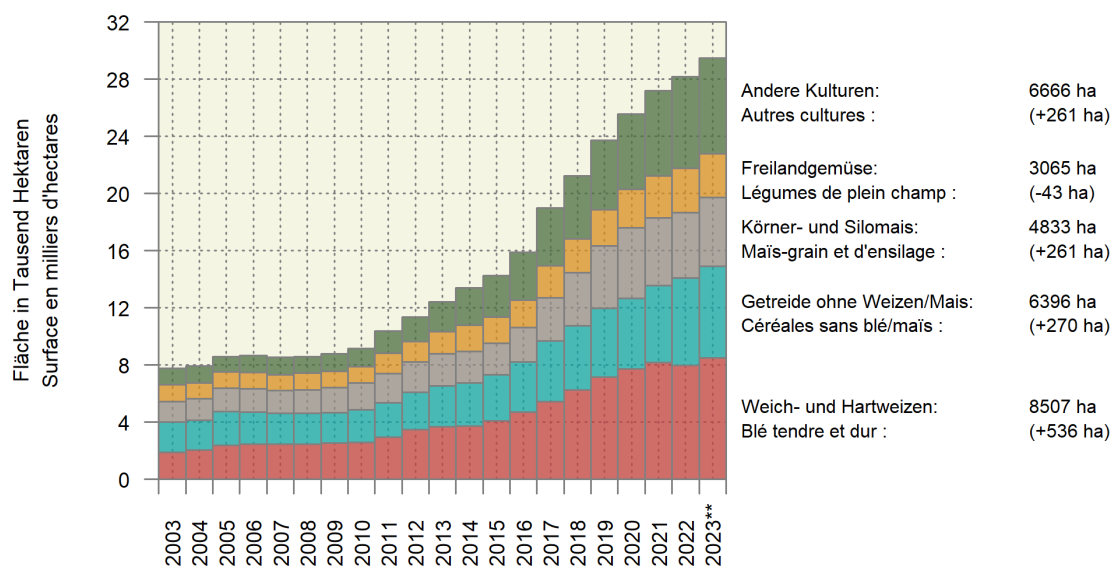
En ce qui concerne les grandes cultures, le recul de 350 ha subit par les légumes de plein champ (-2,8%) est particulièrement frappant. La base fourragère des exploitations est renforcée grâce aux augmentations enregistrées dans les différentes cultures fourragères : pour les prairies artificielles 1129 ha (+0,9%), pour le maïs d'ensilage 221 ha (+0,5%), pour les céréales d'ensilage 123 ha (+20,8%) et pour le sorgho 84 ha (+29,0%). Diverses cultures étant recensées en détail pour la première fois, le reste des terres ouvertes diminue.

Interprétation de l'évolution des surfaces

Le blé tendre, le maïs (grain et ensilage), l'orge et le colza restent les cultures les plus importantes et occupent 70% des terres ouvertes (voir graphique 1). Leur part continue toutefois de diminuer. En 2023, ce sont surtout les surfaces de céréales qui diminuent (voir graphique 2). Le recul du blé panifiable n'est pas une surprise, car lors des bonnes années de récolte, celui-ci a régulièrement dû être déclassé en blé fourrager. Les cultures qui ont connu les plus fortes augmentations sont le tournesol avec 1243 ha (+23,8%), l'épeautre avec 517 ha (+6,5%) et les betteraves sucrières avec 513 ha (+33%). Néanmoins, dans l'ensemble, les pertes de surface de céréales masquent tous les autres mouvements et sont les principales responsables du recul de 1877 ha (-0,7%) des terres ouvertes.

Grafik 3: Entwicklung der offenen Bio-Ackerfläche nach Kulturen, 2003-2023**Graphique 3 : Évolution des terres ouvertes biologiques par cultures, 2003-2023**

Fläche 2023 (Schätzung): 29 467 ha ~ Surface 2023 (estimation) : 29 467 ha

**Bio-Ackerbau: Weitere Flächenzunahme um 4,6 %**

Die offene Bio-Ackerfläche nimmt um 1285 ha (+4,6 %) zu (siehe Grafik 3). Der Bio-Anteil an der gesamten offenen Ackerfläche steigt damit von 10,2 % auf 10,7 %. Die Getreidefläche nimmt im Bio-Ackerbau um 927 ha (+5,7 %) zu. Eine namhafte Reduktion um 186 ha (-23,1 %) fällt innerhalb des Getreides nur beim Futterweizen an. Bei den Körnerleguminosen nimmt gegenüber dem Vorjahr nur die Position Mischungen mit Getreide oder Leindotter um 96 ha (+17,8 %) zu. Dies reicht jedoch insgesamt für ein Wachstum, da auch zwei neue Positionen, Kichererbsen und Mischungen von Linsen mit Getreide/Leindotter, erfasst werden. Zunahmen von 86 ha (+8,3 %) bei den Kartoffeln und von 253 ha (+24,2 %) bei den Zuckerrüben tragen zur Ausdehnung der Hackfrüchte bei. Die Sonnenblumen sind mit +181 ha (+31,3 %) auch im Bio-Ackerbau die Ölsaaten mit der stärksten Zunahme. Die Fläche für all diese Zunahmen stammt teilweise von den Ökoflächen (Brache, Ackersaum, Blühstreifen), welche 218 ha (-35,5 %) freigaben. Der Bedarf nach zusätzlichen Futterflächen ist im Bio-Ackerbau weniger spürbar als bei der Gesamtfläche. So liegt die Zunahme der Kunstwiesen mit 315 ha (+3,1 %) unter der relativen Zunahme der Bio-Fruchtfolgefläche (+4,0 %).

Beim Vergleich der Bio-Flächen mit den nicht biologisch bewirtschafteten Flächen zeigt sich, dass im Bio-Ackerbau der Anteil des Getreides und der Körnerleguminosen höher ist (siehe Tabelle 3). Der Getreideanteil beträgt im Bio-Ackerbau 58,2 % der offenen Ackerfläche, während er im übrigen Ackerbau nur 50,7 % der offenen Ackerfläche bestreitet. Die Körnerleguminosen kommen im Bio-Ackerbau auf 5,6 % der offenen Ackerfläche, während sie auf den übrigen Flächen einen Anteil von 1,3 % der offenen Ackerfläche haben. Dafür sind die Anteile der Hackfrüchte (4,7 zu 10,6 %) und der Ölsaaten (9,3 zu 13,3 %) im Bio-Ackerbau deutlich tiefer (siehe Tabelle 3). Bei den übrigen Kulturen (22,3 zu 24,2 %) ist der Unterschied geringer. Dafür ist im Bio-Ackerbau der Anteil der futterbaulichen Kulturen mit 38,5 % etwas kleiner als auf den nicht biologisch bewirtschafteten Flächen mit 42,3 %. Der Grund für diese Unterschiede könnte unter anderem darin liegen, dass der Pflanzenschutz beim Getreide im Bio-Ackerbau insgesamt einfacher ist als bei den Ölsaaten und den Hackfrüchten. Körnerleguminosen haben im Bio-Ackerbau als Stickstofflieferanten aufgrund des Verzichts auf Kunstdünger eine besondere Bedeutung.

Cultures biologiques : nouvelle croissance de 4,6 %

Les terres ouvertes cultivées en bio augmentent de 1285 hectares (+4,6 %), faisant passer de 10,2 à 10,7 % la part du bio dans les terres ouvertes (graphique 3). Les surfaces de céréales augmentent de 927 ha (+5,7 %) dans les grandes cultures bio. En ce qui concerne les céréales, seul le blé fourrager connaît une réduction importante de 186 ha (-23,1 %). Pour les légumineuses à grains, seul le groupe des mélanges avec des céréales ou de la caméline augmente de 96 ha (+17,8 %) par rapport à l'année précédente. Toutefois, cela suffit globalement pour une croissance, car deux nouveaux groupes, les pois chiches et les mélanges de lentilles-céréales et lentilles-caméline, sont nouvellement recensés. Des augmentations de 86 ha (+8,3 %) pour les pommes de terre et de 253 ha (+24,2 %) pour les betteraves sucrières contribuent à l'expansion des cultures sarclées. Avec un bond de 181 ha (+31,3 %), le tournesol est l'oléagineux qui connaît la plus forte progression en grandes cultures bio. Les surfaces qui ont permis toutes ces augmentations sont en grande partie des surfaces écologiques reconverties (jachères, ourlets de champs, bandes fleuries) ; elles représentent un total de 218 ha (-35,5 % de surfaces écologiques). Le besoin en surfaces fourragères supplémentaires est moins perceptible dans les grandes cultures bio que dans le cadre des terres ouvertes exploitées de façon conventionnelle. Ainsi, l'augmentation des prairies artificielles de 315 ha (+3,1 %) est inférieure à l'augmentation relative des surfaces d'assolement bio (+4,0 %).

En comparant les surfaces bio avec les autres, on constate que la part des céréales et des légumineuses à grains est plus élevée dans les grandes cultures bio (voir tableau 3). La part des céréales occupe 58,2 % des terres ouvertes dans les cultures bio, alors qu'elle ne représente que 50,7 % des terres ouvertes conventionnelles. Les légumineuses à grains représentent 5,6 % des terres ouvertes dans les cultures bio, contre 1,3 % dans les cultures conventionnelles. En revanche, la part des cultures sarclées (4,7 contre 10,6 %) et des oléagineux (9,3 contre 13,3 %) est nettement plus faible dans les grandes cultures bio (voir tableau 3). Pour les autres cultures (22,3 contre 24,2 %), la différence est moins importante. En revanche, la part des cultures fourragères est légèrement plus faible sur les surfaces bio (38,5 %) que sur les non bio (42,3 %). Ces différences pourraient notamment s'expliquer par le fait que la protection phytosanitaire des céréales dans les grandes cultures bio est globalement plus simple que celle des oléagineux et des plantes sarclées. Les légumineuses à grains ont un rôle particulier de fournisseurs d'azote dans l'agriculture bio en raison de l'absence d'engrais artificiels.

Tabelle 1: Ackerfläche der Schweiz
Tableau 1 : Terres assolées en Suisse

Anbaufläche in Hektaren ~ Surface cultivée en hectares

Kultur	2021	2022	2023 **	Veränderung 2023/2022		Culture
	ha	ha	ha	ha	%	
Getreide (Körner)	146 395	145 008	141 235	-3 773	-2.6	Céréales (grains)
Weichweizen	81 634	80 025	77 720	-2 305	-2.9	Blé tendre
Winterweizen ¹	70 772	69 658	67 891	-1 767	-2.5	Blé d'automne ¹
Sommerweizen	1 149	1 073	1 303	230	21.4	Blé de printemps
Futterweizen	9 713	9 293	8 526	-767	-8.3	Blé fourrager
Gerste	28 008	27 620	26 351	-1 269	-4.6	Orge
Wintergerste	26 995	26 720	25 537	-1 183	-4.4	Orge d'automne
Sommergerste	1 012	900	814	-86	-9.6	Orge de printemps
Körnermais	17 214	15 836	15 628	-208	-1.3	Maïs-grain
Dinkel	6 650	7 966	8 483	517	6.5	Épeautre
Triticale	7 425	7 123	6 516	-607	-8.5	Triticale
Hafer	1 918	2 816	2 863	47	1.7	Avoine
Roggen	1 824	1 854	2 096	242	13.0	Seigle
Emmer, Einkorn	199	387	435	48	12.4	Amidonner, engrain
Hirse (ab 2023 Körner)	283	282	351	69	24.3	Millet (dès 2023, grains)
Hartweizen ¹	800	600	325	-275	-45.8	Blé dur ¹
Mischel von Futtergetreide	213	242	236	-6	-2.6	Méteil de céréales fourragères
Reis	62	64	68	4	6.6	Riz
Buchweizen	81	87	62	-25	-29.0	Sarrasin
Mischel von Brotgetreide	42	64	48	-16	-24.5	Méteil de céréales panifiables
Quinoa	41	43	26	-17	-39.1	Quinoa
Sorghum (Körner)	27	Sorgho (grains)
Ölsaaten (inkl. NWR)	32 408	33 632	35 382	1 750	5.2	Oléagineux (MPR inclus)
Raps	24 970	25 038	25 345	307	1.2	Colza
Sonnenblumen	4 818	5 228	6 471	1 243	23.8	Tournesol
Soja	2 240	2 895	3 108	213	7.4	Soja
Lein	204	208	194	-14	-6.5	Lin
Ölkürbisse	113	134	115	-19	-13.9	Courges à huile
Hanf (Samen)	...	62	52	-10	-16.0	Chanvre (grains)
Senf	30	35	65	30	86.3	Moutarde
Mohn	15	12	16	4	38.1	Pavot
Leindotter	16	18	12	-6	-32.2	Caméline
Saflor	3	4	4	0	6.8	Carthame
Hackfrüchte	27 268	26 748	27 212	464	1.7	Cultures sarclées
Zuckerrüben	16 186	15 647	16 160	513	3.3	Betteraves sucrières
Kartoffeln	10 711	10 749	10 726	-23	-0.2	Pommes de terre
Futterrüben	371	351	326	-25	-7.1	Betteraves fourragères
Körnerleguminosen	5 485	4 703	4 762	59	1.2	Légumes secs
Erbsen (Körner)	3 436	2 569	2 447	-122	-4.8	Pois (grains)
Mischungen mit Getreide/Leindotter	836	831	948	117	14.0	Mélanges avec céréales/caméline
Bohnen und Wicken (Körner)	722	759	722	-37	-4.9	Haricots et vesces (grains)
Lupinen	304	347	325	-22	-6.4	Lupins
Linsen	186	196	145	-51	-26.2	Lentilles
Kichererbsen	125	Pois chiches
Linsen mit Getreide/Leindotter	50	Lentilles avec céréale/caméline

./.

Tabelle 1: Ackerfläche der Schweiz
Tableau 1 : Terres assolées en Suisse

Anbaufläche in Hektaren ~ Surface cultivée en hectares

Kultur	2021	2022	2023 **	Veränderung 2023/2022		Culture
	ha	ha	ha	ha	%	
Übrige Ackerkulturen	64 939	66 023	65 548	-475	-0.7	Autres cultures
Silo- und Grünmais	45 667	46 636	46 857	221	0.5	Maïs à ensiler et vert
Freilandgemüse	12 359	12 612	12 262	-350	-2.8	Légumes de plein champs
Brache, Ackersaum, Blühstreifen, Ackerschonstreifen	3 806	3 744	3 792	48	1.3	Jachère, ourlets, bandes fleuries et bandes culturales extensives
Getreide siliert	627	590	713	123	20.8	Céréales ensilées
Einjährige Beeren	533	514	489	-25	-4.9	Baies annuelles
Tabak	407	395	397	2	0.4	Tabac
Sorghum (ab 2023 ganze Pflanze)	299	288	372	84	29.0	Sorgho (dès 2023, plante entière)
Gewürz- und Medizinalpflanzen	135	142	157	15	10.5	Plantes aromatiques et médicinales
Hanf, andere Nutzung	...	87	46	-41	-47.2	Chanvre, autre utilisation
Hirse, ganze Pflanze	11	Sorgho, plante entière
Hanf, Fasern	...	3	-	Chanvre, fibres
Hanf (Gesamtfläche bis 2021)	199	Chanvre (surface totale jusqu'en 2021)
Übrige offene Ackerfläche	907	1 010	452	-558	-55.2	Autres terres ouvertes
Offene Ackerfläche	276 496	276 114	274 139	-1 975	-0.7	Terres ouvertes
Kunstwiesen	118 968	120 485	121 614	1 129	0.9	Prairies artificielles
Fruchtfolgefläche	395 464	396 599	395 753	-846	-0.2	Terres assolées

** Schätzung

¹ Die Hartweizenfläche wird ab 2021 in einer eigenen Position aufgeführt.
 In den Publikationen des BFS ist die Hartweizenfläche bis 2022 in jener des
 Winterweizens enthalten.

** Estimation

¹ A partir de 2021, la surface du blé dur est indiquée avec une position spécifique.
 Dans les publications de l'OFS, la surface du blé dur est incluse
 dans celle du blé d'hiver jusqu'en 2022.

Bis zum Jahr 2022: Bundesamt für Statistik (BFS), landwirtschaftliche Betriebs-
 zählungen und landwirtschaftliche Betriebsstrukturerhebungen,
 2023: Schätzung durch Agristat aufgrund unvollständiger, provisorischer
 AGIS-Daten des Bundesamtes für Landwirtschaft

Jusqu'à l'an 2022: Office fédéral de la statistique (OFS), recensements des
 exploitations agricoles et relevés des structures agricoles,
 2023: Estimation établie par Agristat sur la base de données
 AGIS incomplètes et provisoires de l'Office fédéral de l'agriculture

Tabelle 2: Bio-Ackerfläche der Schweiz
Tableau 2 : Terres assolées bio en Suisse

Anbaufläche in Hektaren ~ Surface cultivée en hectares

Kultur	2021	2022	2023 **	Veränderung 2023/2022		Culture
	Variation 2023/2022					
	ha	ha	ha	ha	%	
Getreide (Körner)	15 972	16 293	17 162	869	5.3	Céréales (grains)
Weichweizen	8 158	7 936	8 476	540	6.8	Blé tendre
Winterweizen ¹	6 998	6 908	7 599	691	10.0	Blé d'automne ¹
Sommerweizen	230	223	257	34	15.4	Blé de printemps
Futterweizen	930	806	620	-186	-23.1	Blé fourrager
Dinkel	1 835	2 251	2 330	79	3.5	Épeautre
Körnermais	2 387	2 137	2 259	122	5.7	Maïs-grain
Gerste	1 258	1 232	1 218	-14	-1.1	Orge
Wintergerste	1 030	989	1 022	33	3.3	Orge d'automne
Sommergerste	228	243	196	-47	-19.3	Orge de printemps
Hafer	720	1 158	1 204	46	4.0	Avoine
Triticale	566	461	444	-17	-3.6	Triticale
Roggen	437	408	490	82	20.2	Seigle
Hirse (ab 2023: Körner)	273	274	315	41	14.8	Millet (dès 2023: grains)
Emmer, Einkorn	140	174	211	37	21.1	Amidonner, engrain
Mischel von Futtergetreide	72	87	74	-13	-14.9	Méteil de céréales fourragères
Buchweizen	57	64	41	-23	-36.2	Sarrasin
Quinoa	16	9	5	-4	-41.2	Quinoa
Reis	38	44	43	-1	-1.6	Riz
Hartweizen ¹	...	35	31	Blé dur ¹
Mischel von Brotgetreide	15	24	18	-6	...	Méteil de céréales panifiables
Sorgum (Körner)	3	Sorgho (grains)
Ölsaaten (inkl. NWR)	2 095	2 507	2 745	238	9.5	Oléagineux (MPR inclus)
Soja	925	1 259	1 301	42	3.4	Soja
Sonnenblumen	514	580	761	181	31.3	Tournesol
Raps	460	429	445	16	3.6	Colza
Lein	120	117	120	3	...	Lin
Ölkürbisse	44	54	55	1	2.3	Courges à huile
Senf	13	13	31	18	141.3	Moutarde
Hanf (Samen)	...	32	18	-14	-44.1	Chanvre (grains)
Leindotter	13	15	6	-9	-59.9	Caméline
Mohn	4	5	6	1	...	Pavot
Saflor	2	3	2	-1	-32.1	Carthame
Körnerleguminosen	1 574	1 555	1 637	82	5.3	Légumes secs
Mischungen mit Getreide	528	542	638	96	17.8	Mélanges avec céréales
Bohnen und Wicken (Körner)	409	436	411	-25	-5.7	Haricots et vesces (grains)
Erbsen (Körner)	436	366	323	-43	-11.8	Pois (grains)
Lupinen	117	131	115	-16	-12.1	Lupin
Linsen	84	81	64	-17	-20.8	Lentilles
Kichererbsen	52	Pois chiches
Linsen mit Getreide/Leindotter	34	Lentilles avec céréales/caméline
Hackfrüchte	1 185	1 246	1 380	134	10.8	Cultures sarclées
Kartoffeln	980	1 036	1 122	86	8.3	Pommes de terre
Zuckerrüben	199	204	253	49	24.2	Betteraves sucrières
Futterrüben	6	6	5	-1	-11.6	Betteraves fourragères

./.

Tabelle 2: Bio-Ackerfläche der Schweiz
Tableau 2 : Terres assolées bio en Suisse

Anbaufläche in Hektaren ~ Surface cultivée en hectares

Kultur	2021	2022	2023 **	Veränderung 2023/2022		Culture
	ha	ha	ha	ha	%	
Übrige Ackerkulturen	6 372	6 640	6 543	-97	-1.5	Autres cultures
Freilandgemüse	2 923	3 108	3 065	-43	-1.4	Légumes de plein champs
Silo- und Grünmais	2 349	2 435	2 574	139	5.7	Maïs à ensiler et vert
Brache, Ackersaum, Blühstreifen, Ackerschonstreifen	583	614	396	-218	-35.5	Jachère, ourlets, bandes fleuries et bandes culturales extensives
Getreide siliert	165	133	129	-4	-3.1	Céréales ensilées
Sorghum (ab 2023: ganze Pflanze)	82	63	112	49	78.6	Sorgho (dès 203: plante entière)
Gewürz- und Medizinalpflanzen	76	80	78	-2	-2.9	Plantes aromatiques et médicinales
Einjährige Beeren	46	45	45	-0	-0.6	Baies annuelles
Hirse, ganze Pflanze	10	Millet, plante entière
Tabak	5	3	3	0	9.0	Tabac
Hanf, andere Verwendung	...	0	-	Chanvre, autre utilisation
Hanf (Fasern)	...	2	-	Chanvres (fibres)
Hanf (Gesamtfläche bis 2021)	0	Chanvre (surface totale jusqu'en 2021)
Übrige offene Ackerfläche	152	156	131	-25	-16.1	Autres terres ouvertes
Offene Ackerfläche	27 199	28 241	29 467	1 226	4.3	Terres ouvertes
Kunstwiesen	16 956	17 880	18 430	550	3.1	Prairies artificielles
Fruchtfolgefläche	44 154	46 120	47 897	1 777	3.9	Terres assolées

** Schätzung

¹ Die Bio Hartweizenfläche wurde erst 2022 geschätzt.
 In den Publikationen des BFS ist die Bio-Hartweizenfläche 2022 in jener des Winterweizens enthalten.

** Estimation

¹ La surface du blé dur bio a été estimée en 2022 seulement.
 Dans les publications de l'OFS, la surface du blé dur est incluse dans celle du blé d'automne en 2022.

Bis zum Jahr 2022: Bundesamt für Statistik (BFS), landwirtschaftliche Betriebszählungen und landwirtschaftliche Betriebsstrukturerhebungen,
 2023: Schätzung durch Agristat aufgrund unvollständiger, provisorischer AGIS-Daten des Bundesamtes für Landwirtschaft

Jusqu'à l'an 2022: Office fédéral de la statistique (OFS), recensements des exploitations agricoles et relevés des structures agricoles,
 2023: Estimation établie par Agristat sur la base de données AGIS incomplètes et provisoires de l'Office fédéral de l'agriculture