

Entwicklung des Schweizer Nutztierbestandes

Autor: Daniel Erdin

Quellen: Agristat, Schätzungen 2023; Bundesamt für Statistik (BFS); Bundesamt für Landwirtschaft (BLW); Identitas AG, Tierverkehrsdatenbank

2023 verzeichnet der Schweine- wie auch der Hühnerbestand, mit Abnahmen von 44 000 beziehungsweise 257 000 Tieren, grössere Rückgänge. Die Änderungen bei den übrigen Tiergattungen fallen weniger ins Gewicht. Der Nutztierbestand verkleinert sich 2023 um schätzungsweise 7000 Grossvieheinheiten bzw. 0,5 Prozent.

Bemerkungen zu den Statistiken

Für das Rindvieh, die Bisons und die Equiden (Tiere der Pferdegattung: Pferde, Esel, Maultiere und Maulesel) werden in Tabelle 1 die Bestände von Ende August gemäss Tierverkehrsdatenbank (TVD) angezeigt. Auf diese Weise kann die aktuelle Entwicklung verfolgt werden. Im Unterschied zu den Strukturdaten des Bundesamtes für Statistik (BFS) werden durch die TVD alle Tiere und nicht nur jene der landwirtschaftlichen Betriebe erfasst. Bei den Equiden werden etwa 70 % der Tiere auf Landwirtschaftsbetrieben gehalten und in den Strukturdaten des BFS ausgewiesen. In den vorliegenden Daten der TVD sind zudem auch die Tiere des Fürstentums Liechtenstein und Tiere ohne definierten Standort enthalten.

Für die übrigen Tierkategorien werden für die Jahre bis und mit 2021 die definitiven landwirtschaftlichen Strukturdaten des BFS präsentiert. Für das Jahr 2023 werden die Bestände anhand unvollständiger

Évolution de l'effectif des animaux de rente en Suisse

Auteur: Daniel Erdin

Sources: Agristat (estimations 2023) ; Office fédéral de la statistique (OFS) ; Office fédéral de l'agriculture (OFAG) ; Identitas SA, Banque de données sur le trafic des animaux (BDTA)

En 2023, le cheptel des porcs comme celui des poules enregistrent les baisses assez importantes de respectivement 44 000 et 257 000 animaux. L'évolution du cheptel des autres espèces animales est moins importante. La diminution du cheptel des animaux de rente en 2023 est estimée à 7000 UGB, soit à 0,5%.

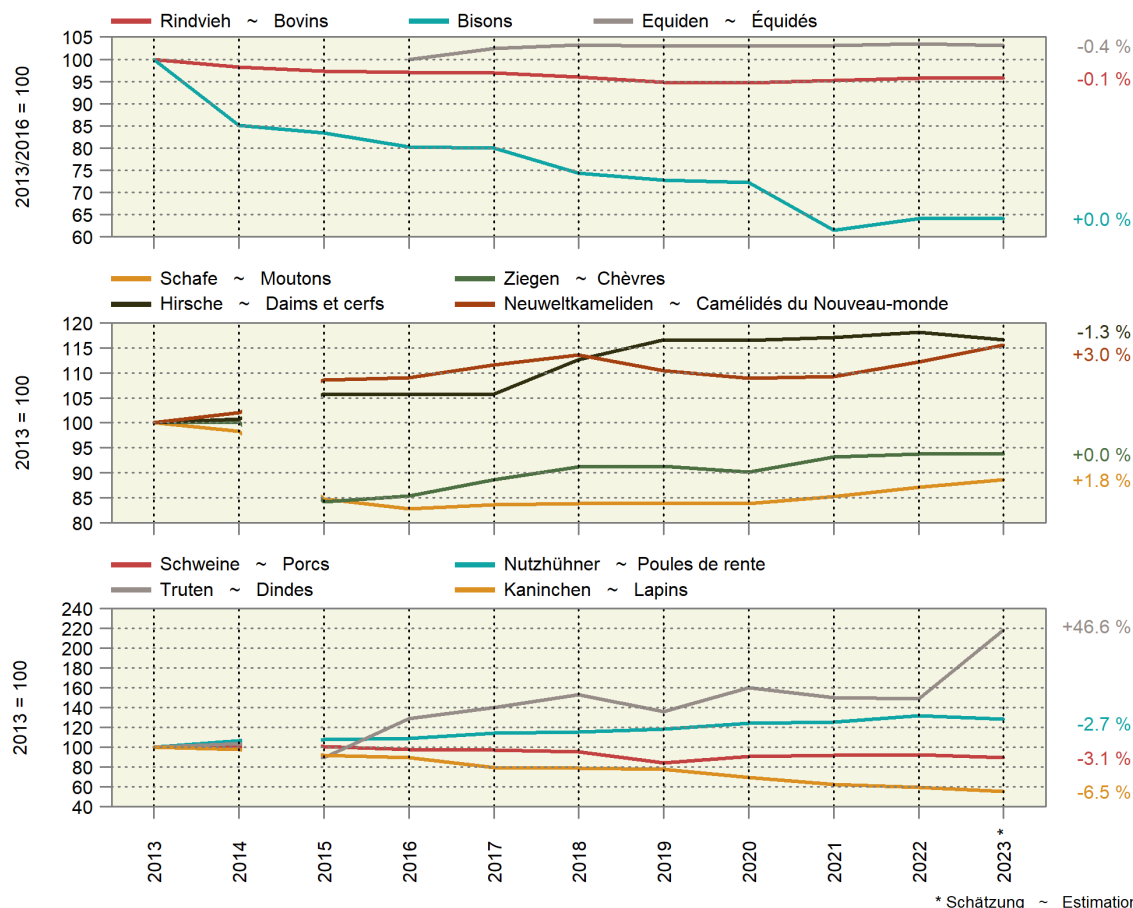
Remarques sur les statistiques

Le tableau 1 affiche les effectifs du bétail bovin, des bisons et des équidés (animaux de l'espèce équine : chevaux, ânes, mulets et bardots) répertoriés dans la Banque de données sur le trafic des animaux (BDTA) à la fin août 2023. Cette banque de données permet de suivre l'évolution actuelle. À la différence des données sur les structures fournies par l'Office fédéral de la statistique (OFS), la BDAT recense tous les animaux et pas seulement ceux des exploitations agricoles. Pour ce qui est des équidés, environ 70 % sont détenus dans des exploitations agricoles et figurent dans les données structurelles de l'OFS. Les données présentées ici comprennent aussi les équidés de la Principauté du Liechtenstein et les animaux sans site défini.

Pour les autres catégories d'animaux, les estimations reposent, jusqu'à fin 2021, sur les données définitives relatives aux structures agricoles publiées par l'OFS. L'évaluation 2023 se fonde sur des données SIPA encore incomplètes servant au relevé des paiements

Grafik 1: Indexierte Entwicklung der Nutztierbestände
Graphique 1 : Évolution indexée des effectifs d'animaux de rente

Bestand 2013 = 100, Equiden: 2016 = 100; am rechten Rand wird die Änderung 2023 in Prozent angezeigt.
Effectif 2013 = 100, équidés: 2016 = 100 ; au bord droit, la variation 2023 est indiquée en pour cent.



ger AGIS-Daten der Direktzahlungserhebung 2023 geschätzt. Die resultierenden Schätzungen sind nicht exakt, erlauben es aber, die Entwicklung im laufenden Jahr einzuschätzen.

Um die Entwicklung der einzelnen Tiergattungen vergleichbar darzustellen, werden in Grafik 1 die Bestandesdaten mit der Basis 2012 = 100 indexiert. Dabei zeigt sich insbesondere bei den Ziegen, den Schafen, den Hirschen, den Neuweltkameliden und den Truten ein deutlicher Bruch zwischen den Bestandeszahlen bis 2014 und jenen ab 2015. Grund dafür ist die Vorverlegung des Stichtages vom Mai in den Januar ab dem Jahr 2015. Bei den Daten, welche von der TVD stammen (Tierkategorien Rindvieh, Bisons und Equiden), gibt es keinen entsprechenden Bruch. Da die Equiden später in die Tierverkehrsdatenbank aufgenommen wurden als das Rindvieh, wird ihre Entwicklung erst ab 2016 abgebildet.

Die Daten der Bio-Bestände lassen sich mit den vorhandenen AGIS-Daten nur unzureichend schätzen. Eine Beurteilung der Entwicklung wird erst mit den definitiven Bestandesdaten des BFS (Publikation ca. Mai 2024) möglich.

Wir bedanken uns beim Bundesamt für Landwirtschaft für die Übermittlung der verfügbaren provisorischen Kantonsdaten und bei der Identitas AG für die Auszüge aus der Tierverkehrsdatenbank. Die an dieser Stelle veröffentlichten Bestandesdaten der Tabelle 1 sind mit den offiziellen Strukturdaten nur bedingt vergleichbar. Bei den Daten des Jahres 2023 in der Tabelle 2 handelt es sich um Schätzungen. Genauere Zahlen zu den landwirtschaftlichen Tierbeständen des Jahres 2023 werden mit der Publikation der provisorischen Daten der landwirtschaftlichen Strukturerhebung durch das Bundesamt für Statistik zu Beginn des Jahres 2024 und jener der definitiven Daten im Mai 2024 verfügbar werden.

Rindvieh

Die Bestandesdaten des Rindviehs (wie auch jene der Equiden und der Bisons) befinden sich in Tabelle 1. Der Gesamtbestand des Rindviehs nahm bis 2020 kontinuierlich leicht ab. Nach leichten Zunahmen 2021 und 2022 bleibt der Bestand 2023 mit 1 492 834 Tieren gemäss TVD annähernd stabil (-0,1%). Der Bestand der Milchkühe (-1,9%) geht weiter zurück. Die anderen Kühe (+4,2%) nehmen weiter zu, vermögen die Abnahme bei den Milchkühen jedoch nicht zu kompensieren. Aufgrund der Abnahme der Kälbermast verbleiben die Jungtiere insgesamt länger im Bestand, womit sich in der Bestandesstatistik eine Verschiebung von den Kälbern zu den älteren

directs 2023. Les estimations qui en résultent ne sont pas exactes, mais permettent de jauger l'évolution de l'année en cours.

Pour représenter l'évolution de chaque espèce de façon comparable, les données relatives aux effectifs indexées s'appuient sur la base 2013 = 100 dans le graphique 1. En particulier pour les chèvres, les moutons, les daims et les cerfs, les camélidés du Nouveau Monde et les dindes, une nette rupture sépare les chiffres des effectifs jusqu'en 2014 de ceux à partir de 2015. Cette rupture est due à l'avancement du jour de référence de mai à janvier à partir de 2015. Les données de la BDTA sont dénuées d'une telle différence (catégories d'animaux bovins, bisons et équidés). Les équidés ayant été intégrés dans la BDTA plus tard que les bovins, l'évolution de leur effectif n'est représentée qu'à partir de 2016.

Les données des effectifs bio ne peuvent pas être estimées de manière satisfaisante avec les données SIPA. Une appréciation de l'évolution ne sera possible qu'une fois les données définitives de l'OFS publiées (env. mai 2024).

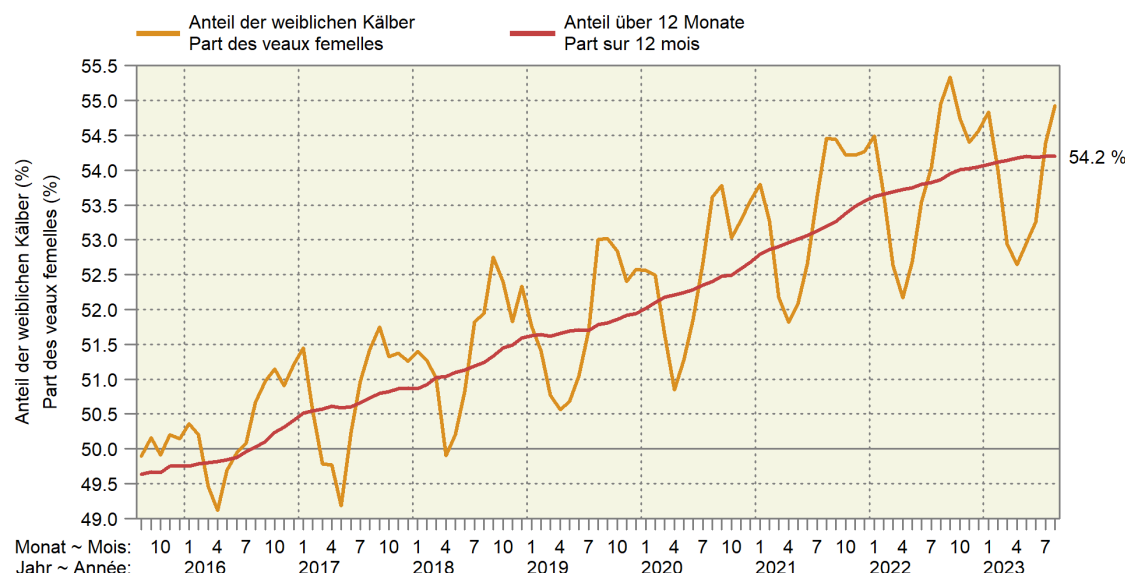
Nous remercions l'Office fédéral de l'agriculture pour les données provisoires disponibles des cantons et Identitas SA pour les extraits de la BDTA. Les données sur les effectifs indiquées dans le tableau 1 ne sont qu'en partie comparables aux données officielles sur les structures. Les données de l'année 2023 dans le tableau 2 sont des estimations. Des chiffres plus précis sur les effectifs d'animaux pour cette année seront disponibles lors de la publication des données provisoires du Relevé des structures agricoles par l'OFS début 2024 et de celle des données définitives en mai 2024.

Bétail bovin

Les données relatives à l'effectif bovin (ainsi qu'aux équidés et aux bisons) figurent dans le tableau 1. L'effectif total a connu une légère baisse constante jusqu'en 2020. Après de légères augmentations en 2021 et 2022, l'effectif de 2023 reste à peu près stable (-0,1%) avec 1 492 834 bovins selon la BDTA. La baisse du nombre de vaches laitières se poursuit (-1,9%). Il en est de même pour la hausse du nombre des autres vaches (+4,2%), sans que celle-ci parvienne à compenser la baisse de celui des vaches laitières. La diminution de l'engraissement des veaux fait que les jeunes animaux restent en général plus longtemps dans le cheptel, ce qui entraîne un déplacement des veaux vers les animaux plus âgés dans les statistiques d'effectifs. En conséquence, les unités de gros bétail (UGB) ne devraient guère changer, malgré une légère diminution du nombre d'animaux. Le rapport

Grafik 2: Anteil der Kuhkälber-Geburten
Graphique 2 : Part des vêlages de veaux femelles

In Prozent nach Meldemonat ~ En pour cent selon le mois de la déclaration



Tieren ergibt. Entsprechend dürften die Grossvieheinheiten (GVE) trotz einer leichten Abnahme des zahlenmässigen Bestandes kaum ändern. Das Geschlechterverhältnis verschiebt sich wegen des Spermasexings weiter zugunsten der weiblichen Kälber (siehe Grafik 2). Allerdings ergibt sich der Eindruck, dass sich die Entwicklung 2023 verlangsamt. Anteile von 54,2% weiblichen und 45,8% männlichen Geburten bedeuten, dass relativ betrachtet 18% mehr weibliche als männliche Kälber zur Welt kommen.

Die deutlich angestiegenen Milchpreise haben nicht zu einer Stabilisierung des Milchkuhbestandes geführt. Die Kosten für Vorleistungen sind stark angestiegen und haben die Produktion verteuert. Zudem haben sich die Aussichten beim Milchpreis aufgrund der negativen Entwicklung auf dem Weltmarkt und beim Käseexport getrübt. Deshalb verharrt die Milchproduktion abgesehen von kleineren Schwankungen auf tieferem Niveau als in den Jahren vor 2022.

Bisons

Bisons werden seit vielen Jahren in der Schweiz gehalten, haben aber nie eine grössere Verbreitung erreicht. Aktuell gibt es keine Entwicklung.

Equiden (Pferdegattung)

Der Bestand der Equiden ist gemäss TVD annähernd stabil (-0,4%). Nur etwa 70% der von der TVD erfassten Equiden stehen in Landwirtschaftsbetrieben. Gemäss den Zahlen der TVD hat der Anteil der Equiden, welche als Nutztier deklariert werden laufend abgenommen. Inzwischen sind die Anteile der Equiden die als Heimtier bzw. Nutztier gehalten werden etwa gleich gross. Entsprechend gehen die Schlachtungen von Equiden trotz dem stabilen Bestand zurück.

Schafe und Ziegen

Der Schafbestand nimmt 2023 erneut leicht zu (siehe Tabelle 2). Dies hat inzwischen auch zu einem Anstieg der Schlachtungen und einem erhöhten Druck auf die Schlachtviehpreise von Lämmern (siehe Grafik 3) und Schafen geführt. Der Ziegenbestand ist insgesamt stabil. Negativ entwickeln sich die Bestände der Jungziegen und der Milchziegen, was mittelfristig zu einem Rückgang führen könnte.

mâles/femelles continue de se déplacer en faveur des veaux femelles en raison du sexage du sperme (voir graphique 2). Toutefois, il se dégage l'impression que cette déplacement ralentit en 2023. Les 54,2% de vêlages féminins signifient que, en chiffres relatifs, les naissances de veaux femelles sont de 18% supérieures à celles de veaux mâles.

La nette augmentation du prix du lait n'a pas permis de stabiliser le nombre de vaches laitières. Les coûts des prestations intermédiaires ont fortement augmenté, renchérissant la production. De plus, l'évolution négative du marché mondial et des exportations de fromage ont assombri les perspectives concernant le prix du lait. C'est pourquoi, à part quelques petites fluctuations, la production laitière se maintient à un niveau inférieur à celui d'avant 2022.

Bisons

La Suisse élève des bisons depuis de nombreuses années, mais la part qu'occupent ceux-ci sur le marché a toujours été limitée. À l'heure actuelle, l'effectif est stable.

Équidés (animaux de l'espèce équine)

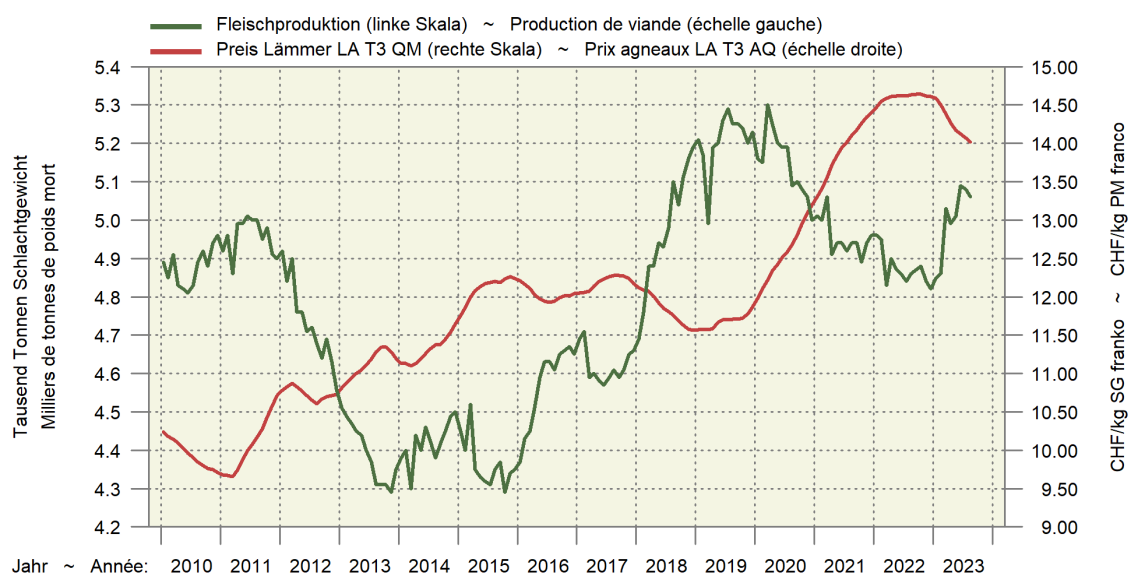
La BDTA fait état d'un effectif des équidés à peu près stable (-0,4%). Seuls 70% environ des équidés enregistrés dans la BDTA se trouvent dans des exploitations agricoles. Les chiffres de la BDTA révèlent que la part des équidés déclarés comme animaux de rente n'a cessé de diminuer. Aujourd'hui, la part des équidés détenus comme animaux de compagnie et celle de ceux détenus comme animaux de rente sont à peu près les mêmes. En conséquence, les abattages d'équidés diminuent malgré la stabilité du cheptel.

Moutons et chèvres

Le nombre de moutons augmente à nouveau quelque peu en 2023 (voir tableau 2). Cette légère hausse a entre-temps aussi conduit à une augmentation des abattages et une pression accrue sur les prix des agneaux (voir graphique 3) et des moutons de boucherie. Le nombre de chèvres est stable dans l'ensemble. Les effectifs de jeunes chèvres et de chèvres laitières connaissent une évolution négative, ce qui pourrait donner lieu à un recul à moyen terme.

Grafik 3: Schaffleischproduktion und Produzentenpreis für Schlachtlämmer Graphique 3: Production de viande de mouton et prix à la production des agneaux

Fleischproduktion über 12 Monate summiert und Preis als gleitendes 12-Monats-Mittel
Production de viande cumulée sur 12 mois et prix comme moyenne glissante sur 12 mois



Hirsche

Bei den Hirschen gibt es insgesamt wenig Veränderung. Erneut nehmen die Rothirsche zu Lasten der Damhirsche zu.

Neuweltkameliden

Der Bestand nimmt leicht zu, der Alpaka-Bestand eher stärker als der Lama-Bestand.

Schweine

Der Schweinebestand ist 2023 zurückgegangen, was mit der Entwicklung der Produktion übereinstimmt (siehe Grafik 4). Inzwischen haben sich die Preise für Schlachtschweine etwas erholt, es besteht

Cervidés

Peu de changements sont observés du côté des cervidés en général. Une fois de plus, le nombre de cerfs élaphe augmente au détriment de celui des daims.

Camélidés du Nouveau Monde

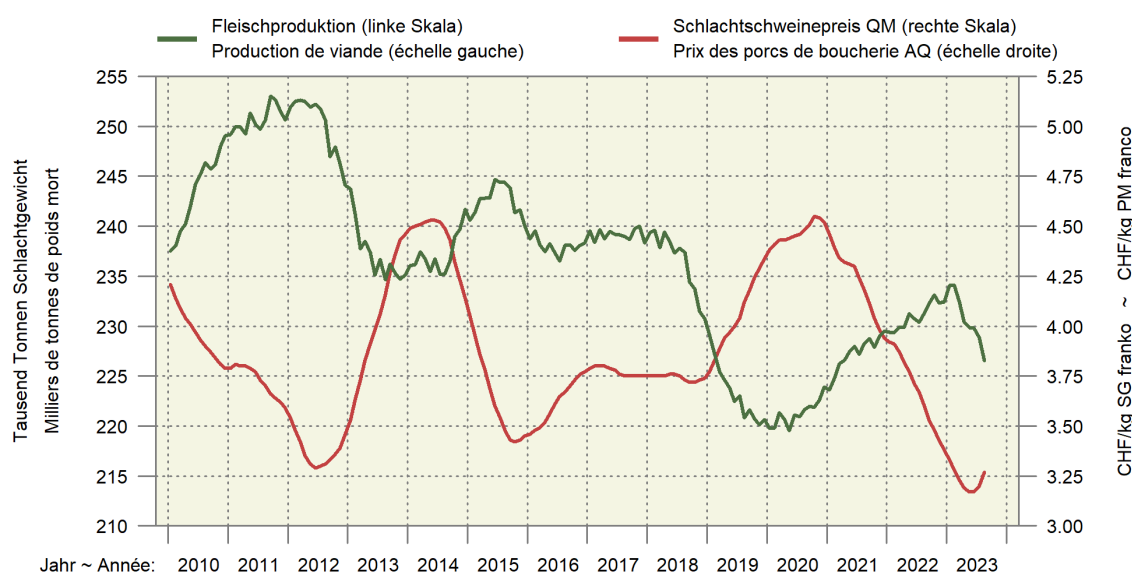
Les effectifs augmentent légèrement, celui des alpagas davantage que celui des lamas.

Porcs

Le nombre de porcs a diminué en 2023, ce qui correspond à l'évolution de la production de viande (voir graphique 4). Entre-temps, les

Grafik 4: Der Schweinezyklus Graphique 4 : Le cycle du porc

Fleischproduktion über 12 Monate summiert und Preis als gleitendes 12-Monats-Mittel
Production de viande cumulée sur 12 mois et prix comme moyenne glissante sur 12 mois



jedoch noch Luft nach oben. Damit bessere Preise realisiert werden können, muss der Bestand wahrscheinlich weiter abnehmen.

Nutzhühner

Der Hühnerbestand nimmt 2023 erstmals seit 2006 (Vogelgrippe) ab. Seit dem Ende der Corona-Krise stagniert die Nachfrage nach Eiern und Geflügelfleisch. Entsprechend wurde die Produktion in beiden Bereichen angepasst. Nur der Bestand der Zuchttiere für die Legelinien nehmen zu. Dieser weist generell grössere Schwankungen auf, da ein Teil der Bruteier importiert wird.

Kaninchen

Vor mehr als zehn Jahren führten Meldungen über unsachgemässe Haltungsmethoden im Ausland zur Ausdehnung der professionellen Kaninchenhaltung in der Schweiz. Seither hat sich jedoch auch die Haltung im Ausland verbessert. Wohl nicht zuletzt aufgrund der fehlenden Medienpräsenz hat das Interesse an Schweizer Kaninchenfleisch nachgelassen und der Bestand hat in den letzten Jahren kontinuierlich abgenommen. Dieser Trend setzt sich fort mit einem aktuellen Bestandesrückgang von 6,5%.

Fazit

Rein zahlenmässig geht der Nutzierbestand 2023 deutlich zurück (siehe Grafik 5). Verantwortlich sind v.a. die Bestände von Nutzhühnern, Schweinen und Kaninchen. Die Nutzhühner liegen trotzdem zahlenmässig weiterhin mit Abstand an der Spitze. Umgerechnet

preis des porcs de boucherie se sont quelque peu redressés, mais il reste de la marge pour une nouvelle hausse. Pour réaliser de meilleurs prix, il faudra probablement que l'effectif continue de diminuer.

Poules de rente

En 2023, le nombre de poules diminue pour la première fois depuis 2006 (année de la grippe aviaire). Depuis la fin de la crise du coronavirus, la demande en œufs et en viande de volaille stagne. La production a été ajustée en conséquence dans les deux filières. Seuls les effectifs d'animaux reproducteurs pour les lignées de ponte affichent une hausse. Ces effectifs présentent en général des fluctuations plus importantes, car une partie des œufs à couver est importée.

Lapins

Il y a plus de dix ans, des informations concernant des modes d'élevage inappropriés à l'étranger avaient mené à une expansion de l'élevage professionnel de lapins en Suisse. Depuis, l'élevage à l'étranger s'est lui aussi amélioré. Probablement en raison du manque de publicité pour ce type de viande, l'intérêt pour le lapin suisse n'est plus aussi grand et l'effectif n'a cessé de diminuer ces dernières années. Cette tendance se poursuit en 2023, comme en témoigne la baisse actuelle de 6,5% de l'effectif.

Bilan

D'un point de vue purement numérique, le nombre d'animaux de rente chute en 2023 (voir graphique 5), surtout en raison des baisses d'ef-

in GVE ergibt sich insgesamt eine geringe Abnahme um geschätzte 7000 Einheiten oder 0,5% (siehe Grafik 6).

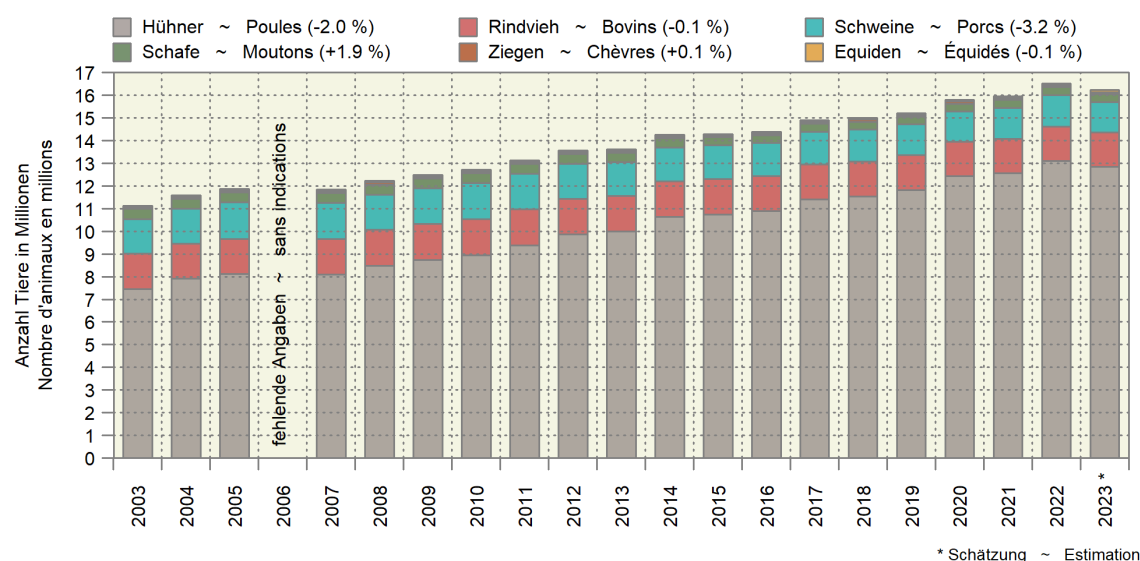
In den Corona-Jahren 2020 und 2021 war die Nachfrage nach inländischen Nahrungsmitteln aufgrund der Reduktion des Einkaufstourismus und der Verschiebung des Konsums aus Restaurants und Kantinen in die privaten Haushalte erhöht. Ab 2022 kehrten die Konsumenten zunehmend zu den früheren Gewohnheiten zurück. Inzwischen erscheint die Nachfrage nach inländischen Nahrungsmitteln generell leicht reduziert. Aufgrund des hohen Inlandanteils hat dies die Schweinehaltung am stärksten getroffen. Aber auch in der Geflügelhaltung sind die Auswirkungen spürbar.

fectifs chez les poules de rente, les porcs et les lapins. L'effectif des poules de rente et son recul restent malgré tout de loin les plus importants en chiffres. Converti en UGB, il en résulte au total une légère diminution estimée à 7000 unités, soit à 0,5% (voir graphique 6).

Durant la pandémie de coronavirus en 2020 et 2021, la demande en denrées alimentaires indigènes a augmenté en parallèle de la réduction du tourisme d'achat et du déplacement de l'alimentation dans les restaurants et les cantines vers les ménages privés. À partir de 2022, les consommateurs ont été de plus en plus nombreux à reprendre leurs anciennes habitudes. Depuis lors, la demande en aliments d'origine indigène semble avoir diminué de manière générale. C'est l'élevage porcin qui en a le plus pâti, suite à la part indigène élevée. Cela étant, les effets sont aussi perceptibles dans l'élevage avicole.

Grafik 5: Entwicklung der Tierzahlen nach Gattung, 2003-2023
Graphique 5: Évolution du nombre d'animaux par espèce, 2003-2023

In Klammer: geschätzte prozentuale Veränderung 2023 im Vergleich zum Vorjahr
 Entre parenthèses : variation estimée en 2023 par rapport à l'année précédente en pour cent



Grafik 6: Entwicklung der Grossvieheinheiten nach Tierkategorie, 2003-2023
Graphique 6: Évolution des unités de gros bétail par catégorie d'animaux, 2003-2023

In Klammer: geschätzte prozentuale Veränderung 2023 im Vergleich zum Vorjahr
 Entre parenthèses : variation estimée en 2023 par rapport à l'année précédente en pour cent

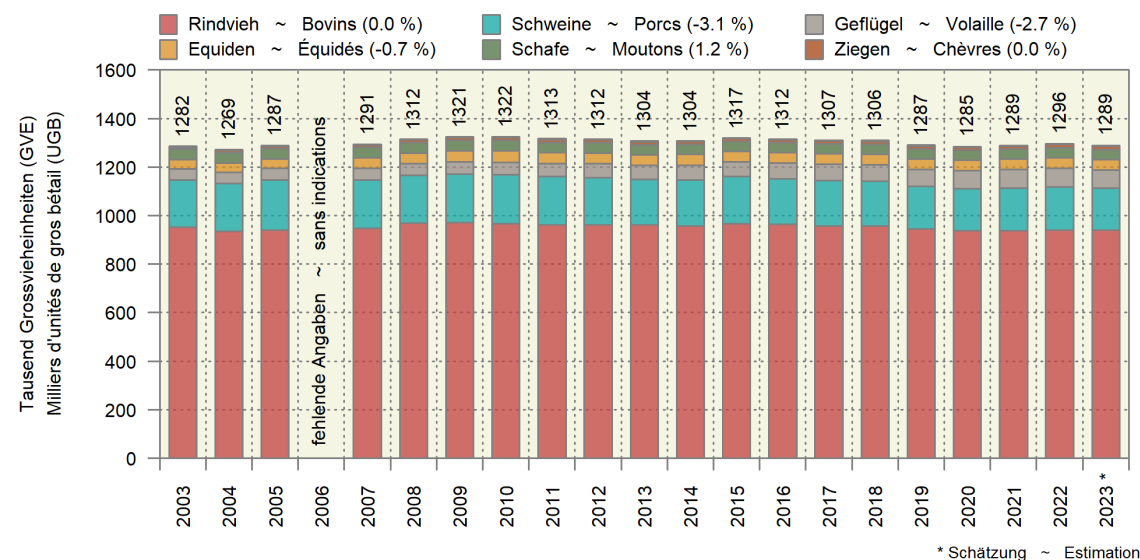


Tabelle 1: Rinder-, Bison- und Equidenbestand Ende August
Tableau 1: Effectif des bovins, des bisons et des équidés à la fin du mois d'août

Equidenbestand inkl. Equiden des Fürstentums Liechtenstein
 Effectif des équidés avec les équidés de la Principauté de Liechtenstein

Kategorie	Tierzahlen ~ Têtes				Veränderung 2023/2022		Catégorie
	2020	2021	2022	2023	Variation 2023/2022		
					absolut	%	
Rindvieh total	1 476 026	1 485 052	1 493 968	1 492 834	-1 134	-0.1	Bovins, total
Weibliche Tiere	1 247 960	1 255 110	1 261 747	1 262 732	985	0.1	Femelles
Kühe	665 263	665 989	662 582	658 504	-4 078	-0.6	Vaches
Milchkühe	532 104	530 436	524 763	514 919	-9 844	-1.9	Vaches laitières
Andere Kühe ¹	133 159	135 553	137 819	143 585	5 766	4.2	Autres vaches ¹
Rinder >2 Jahre	97 497	92 834	91 034	97 212	6 178	6.8	Génisses > 2 ans
Rinder 1-2 Jahre	203 341	205 873	214 620	217 471	2 851	1.3	Génisses 1-2 ans
Jungrinder 8 bis 12 Monate	107 089	110 187	113 017	112 365	-652	-0.6	Jeunes génisses 8 à 12 mois
Kuhkälber bis 8 Monate	174 770	180 227	180 494	177 180	-3 314	-1.8	Veaux femelles jusqu'à 8 mois
Männliche Tiere	228 066	229 942	232 221	230 102	-2 119	-0.9	Mâles
Stiere >2 Jahre	8 573	8 512	8 880	9 329	449	5.1	Taureaux > 2 ans
Stiere 1-2 Jahre	25 710	26 591	30 087	30 849	762	2.5	Taureaux 1-2 ans
Jungstiere 8 bis 12 Monate	55 168	57 113	57 055	56 312	-743	-1.3	Jeunes taureaux 8 à 12 mois
Stierkälber bis 8 Monate	138 615	137 726	136 199	133 612	-2 587	-1.9	Veaux mâles jusqu'à 8 mois
Bisons	462	393	410	410	-	-	Bisons
Equiden	113 883	113 985	114 413	113 986	-427	-0.4	Équidés
Pferde	102 343	102 335	102 644	102 142	-502	-0.5	Chevaux
Esel	10 983	11 080	11 197	11 264	67	0.6	Ânes
Maultiere	50	52	46	44	-2	-4.3	Bardots
Maulesel	507	518	526	536	10	1.9	Mulets

¹ Hauptsächlich Mutterkühe

¹ Pour la plupart des vaches mères

Identitas AG, Tierverkehrsdatenbank

Identitas SA, banque de données sur le trafic des animaux

Tabelle 2: Nutztierbestand nach Alter und Nutzungsart
Tableau 2: Effectifs du bétail de rente selon l'âge et le genre d'utilisation

Kategorie	2020	2021	2022	2023 ¹	Veränderung 2023/2022		Catégorie
					Variation 2023/2022		
					absolut	%	
Schafe	343 528	349 112	355 893	362 775	6 882	1.9	Moutons
Weidelämmer < 6 Monate	15 551	15 843	14 418	15 248	830	5.8	Agneaux de pâturage < 6 mois
Jungschafe < 1 Jahr	98 842	104 332	108 528	111 504	2 976	2.7	Jeunes moutons < 1 an
Andere weibliche Schafe > 1 Jahr	206 257	205 637	208 465	211 127	2 662	1.3	Autres brebis > 1 an
Widder > 1 Jahr	9 062	9 068	9 708	10 044	336	3.5	Béliers > 1 an
Milchschafe	13 816	14 232	14 774	14 852	78	0.5	Brebis laitières
Ziegen	76 217	78 748	79 248	79 227	-21	-0.0	Chèvres
Jungziegen < 1 Jahr	12 701	14 445	14 281	13 639	-642	-4.5	Chevreaux < 1 an
Andere weibliche Ziegen > 1 Jahr	24 227	25 521	26 208	27 239	1 031	3.9	Autres chèvres > 1 an
Ziegenböcke > 1 Jahr	3 431	3 420	3 543	3 581	38	1.1	Boucs > 1 an
Milchziegen	36 137	35 362	35 216	34 768	-448	-1.3	Chèvres laitières
Zwergziegen	3 066	3 297	3 065	3 132	67	2.2	Chèvres naines
Hirsche	13 221	13 285	13 344	13 239	-105	-0.8	Cerfs et daims
Damhirsche	10 842	10 869	10 787	10 620	-167	-1.5	Daims
Rothirsche	2 379	2 416	2 557	2 619	62	2.4	Cerfs
Neuweltkameliden	6 463	6 480	6 676	6 854	178	2.7	Camélidés du Nouveau-monde
Lamas	2 899	2 847	2 868	2 901	33	1.2	Lamas
Alpakas	3 564	3 633	3 808	3 953	145	3.8	Alpagas
Schweine	1 348 306	1 366 359	1 372 772	1 328 720	-44 052	-3.2	Porcs
Ferkel	530 823	534 445	537 104	517 920	-19 184	-3.6	Porcelets
Saugferkel	245 942	243 377	238 733	228 577	-10 156	-4.3	Porcelets allaités
abgesetzte Ferkel	284 881	291 068	298 371	289 343	-9 028	-3.0	Porcelets sevrés
Remonten und Mastschweine	707 807	721 986	726 262	707 172	-19 090	-2.6	Porcs de renouvellement et à l'engrais
Zuchteber	2 378	2 373	2 338	2 187	-151	-6.5	Verrats d'élevage
Zuchtsauen	107 298	107 555	107 068	101 441	-5 627	-5.3	Truies
säugende	26 326	25 994	25 597	24 265	-1 332	-5.2	allaitantes
nicht säugende	80 972	81 561	81 471	77 176	-4 295	-5.3	non allaitantes
Nutzhühner	12 428 660	12 568 239	13 109 351	12 852 641	-256 710	-2.0	Poules de rente
Junghennen, -hähne und Küken	1 149 653	1 176 759	1 299 790	1 254 440	-45 350	-3.5	Jeunes poules, jeunes coqs et poussins
Zuchttiere Legelinien	78 829	93 177	81 474	89 241	7 767	9.5	Lignes pour la production d'œufs à couver
Legehennen	3 487 972	3 497 013	3 578 473	3 563 330	-15 143	-0.4	Poules pondeuses
Zuchttiere Mastlinien	287 216	276 799	233 504	88 673	-144 831	-62.0	Poulets et coqs d'élevage
Mastpoulets	7 424 990	7 524 491	7 916 110	7 856 957	-59 153	-0.7	Poulets de chair
Kaninchen	54 397	49 116	46 642	43 623	-3 019	-6.5	Lapins

¹ Schätzung von Agristat auf der Basis provisorischer und unvollständiger Daten der Direktzahlungserhebung des Bundesamtes für Landwirtschaft (BLW)

¹ Estimation par Agristat sur la base de données provisoires et incomplètes du relevé des paiements directs de l'Office fédéral de l'agriculture (OFAG)

Bis 2022: Bundesamt für Statistik (BFS), landwirtschaftliche Strukturhebung
2023: Agristat

Jusqu'en 2022: Office fédéral de la statistique (OFS), relevé des structures agricoles
2023: Agristat