

Der landwirtschaftliche Aussenhandel

Autoren: Federica Ciulla, Lena Obrist, Daniel Erdin
Quellen: Bundesamt für Zoll und Grenzsicherheit (BAZG)

Der Aussenhandel und im speziellen der landwirtschaftliche Aussenhandel hat sich seit Beginn der Corona-Pandemie sehr dynamisch entwickelt. Im landwirtschaftlichen Aussenhandel führte die Corona-Pandemie anfänglich in vielen Positionen zu einem Rückgang der Mengen. In der Folge ergab sich ein gewisser Kompensationsbedarf. Zudem änderten sich die Konsumgewohnheiten aufgrund der Lockdowns und Grenzschiessungen. Ab Ende 2021 führten zuerst Probleme in den Lieferketten und anschliessend eine Teuerungswelle aufgrund des Ukraine-Krieges zu starken Preissteigerungen. Im Jahr 2023 lässt sich nun eine gewisse Rückgang der Mengen erkennen. Insgesamt bleiben Wert und Menge jedoch auf einem höheren Niveau.

1. Berg- und Talfahrt im Aussenhandel

Alle Grafiken dieses Berichts beruhen auf Monatsdaten, welche jeweils über 12 Monate kumuliert wurden. Dadurch lässt sich auch die Entwicklung innerhalb der einzelnen Jahre verfolgen, was z.B. im Rahmen der Entwicklung der Corona-Pandemie und der nachfolgenden Teuerungswelle interessante Erkenntnisse ermöglicht.

Le commerce extérieur agricole

Auteurs : Federica Ciulla, Lena Obrist, Daniel Erdin
Source : Office fédéral de la douane et de la sécurité des frontières (OFDF)

Le commerce extérieur, et en particulier le commerce extérieur agricole, évolue de manière très dynamique depuis le début de la pandémie de coronavirus. Dans le commerce extérieur agricole, la pandémie a tout d'abord entraîné une baisse des quantités dans de nombreux postes. Par la suite, un certain besoin de compensation s'est fait sentir. De plus, les habitudes de consommation ont changé en raison du confinement et de la fermeture des frontières. À partir de fin 2021, des problèmes dans les chaînes d'approvisionnement puis une vague de renchérissement engendrée par la guerre en Ukraine ont fait exploser les prix. En 2023, les quantités affichaient un certain recul. Dans l'ensemble, la valeur et la quantité sont restées toutefois à un niveau plutôt élevé.

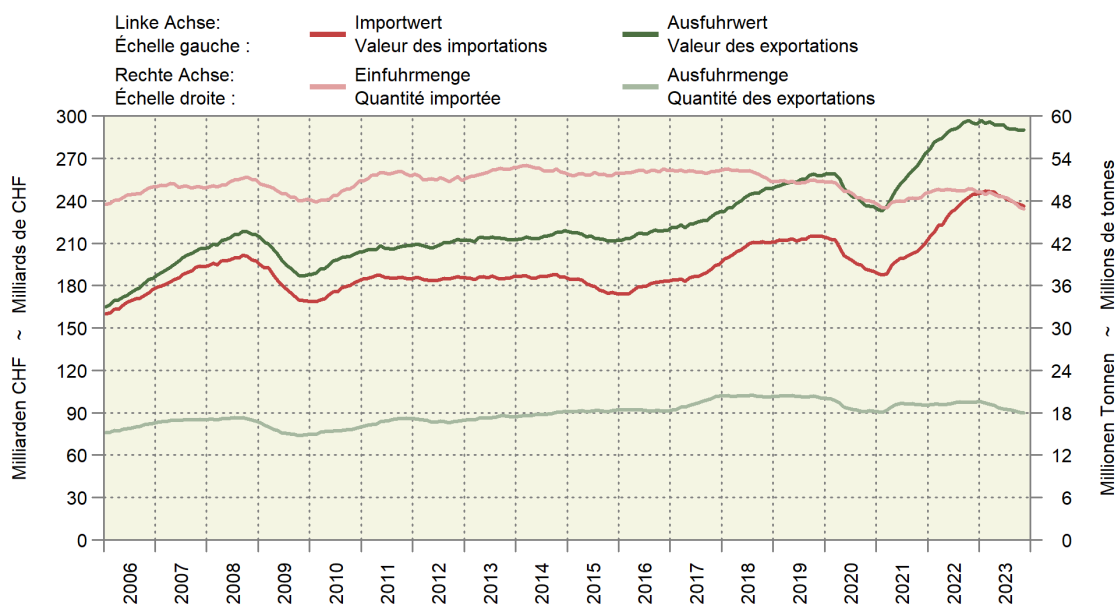
1. Des hautes et des bas dans le commerce extérieur

Tous les graphiques du présent rapport se fondent sur des données mensuelles cumulées sur 12 mois. Il est ainsi possible de suivre l'évolution annuelle du commerce, ce qui permet entre autres de tirer des conclusions intéressantes quant aux effets de la pandémie de coronavirus à ses différents stades et de la vague de renchérissement qui s'en est suivie.

Grafik 1: Wert und Menge des gesamten Aussenhandels

Graphique 1 : Valeur et quantité du commerce extérieur total

Ohne Gold und Edelsteine; über 12 Monate kumuliert ~ Sans l'or et les pierres précieuses ; données cumulées sur 12 mois



Die markanten Ausschläge in der Entwicklung des Aussenhandels (Grafik 1) lassen sich gut einordnen. 2007/2008 gab es weltweit eine Teuerungswelle (Nahrungsmittelkrise), worauf eine internationale Finanzkrise folgte. Im Januar 2015 hob die Schweizer Nationalbank den damaligen Mindestkurs des Euros von 1.20 CHF/Euro auf, was zu einem starken Rückgang des Eurokurses führte. Da die EU der wichtigste Handelspartner der Schweiz ist, hatte dies 2015 einen markanten Einfluss. 2020 begann die Corona-Epidemie. Diese führte zu Problemen in den Logistikketten und ab Februar 2022 mit dem Beginn des Ukrainekrieges, zu einer Teuerungswelle, ursprünglich v.a. im Bereich der Rohstoffe (Energie, Dünger, Nahrungsmittelrohstoffe). Diese Teuerungswelle hat in der Folge eine Vielzahl von Produkten erfasst und ist noch nicht ganz ausgestanden. Im Jahr 2023 gab es gemäss den vorliegenden Daten eine leichte Abkühlung.

Les soubresauts marqués de l'évolution du commerce extérieur (graphique 1) sont faciles à situer. Entre 2007 et 2008, une vague de renchérissement (crise alimentaire) puis une crise financière ont frappé le monde entier. En janvier 2015, la Banque nationale suisse a abandonné le taux plancher de l'euro, alors de 1,20 franc pour un euro, faisant chuter le cours de la monnaie unique. L'UE étant le principal partenaire commercial de la Suisse, cette volte-face a eu un impact considérable tout 2015 durant. L'an 2020 a marqué le début de la pandémie de coronavirus. Celle-ci a entraîné des problèmes dans les chaînes logistiques et, à partir de février 2022 et l'éclatement de la guerre en Ukraine, une vague de renchérissement, à l'origine surtout dans le domaine des matières premières (énergie, engrais, matières premières alimentaires). Cette vague a ensuite touché un grand nombre de produits et n'a pas encore totalement fini de déferler. Les données disponibles indiquent un léger fléchissement en 2023.

Insgesamt importiert die Schweiz mengenmässig deutlich mehr Waren als sie exportiert. Es werden Rohstoffe und Ausgangsmaterialien importiert und in veredelter Form oder neuen Produkten wieder exportiert. Energieträger, Dünger, Nahrungs- und Futtermittel sowie viele weitere Stoffe werden in der Schweiz sozusagen verbraucht, ohne dass im Gegenzug nennenswerte Exporte anfallen. Wertmässig übertreffen die Exporte jedoch deutlich die Importe.

2. Rückgang im landwirtschaftlichen Aussenhandel 2023

Auch im landwirtschaftlichen Aussenhandel (Grafik 2) haben die Exportprodukte im Mittel höhere Preise als die Importprodukte. Die im vorhergehenden Abschnitt erwähnten Ereignisse sind auch im Verlauf des landwirtschaftlichen Aussenhandels ersichtlich. Lange Zeit entwickelten sich die Exporte vergleichsweise stark und nahmen wertmässig schneller zu als die Importe. Seit dem Beginn der Coronapandemie 2020 bis ins Jahr 2022 haben sich die Importe mengen- und wertmässig deutlich stärker entwickelt als die Exporte. 2023 folgte eine mengenmässige Abnahme und eine wertmässige Stagnation bei den Importen, womit sich das Importdefizit (Nettoimporte, blaue Linie in Grafik 2) im landwirtschaftlichen Aussenhandel stabilisiert hat.

Dans l'ensemble et en quantité, la Suisse importe nettement plus de marchandises qu'elle n'en exporte. Elle importe des matières premières et des matériaux de base, qu'elle réexporte sous forme raffinée ou de nouveaux produits. Les sources d'énergie, les engrais, les denrées alimentaires et fourragères ainsi que de nombreuses autres substances sont pour ainsi dire consommées en Suisse, sans qu'il y ait en contrepartie d'exportations notables. En valeur cependant, les exportations de la Suisse dépassent de loin ses importations.

2. Recul du commerce extérieur agricole en 2023

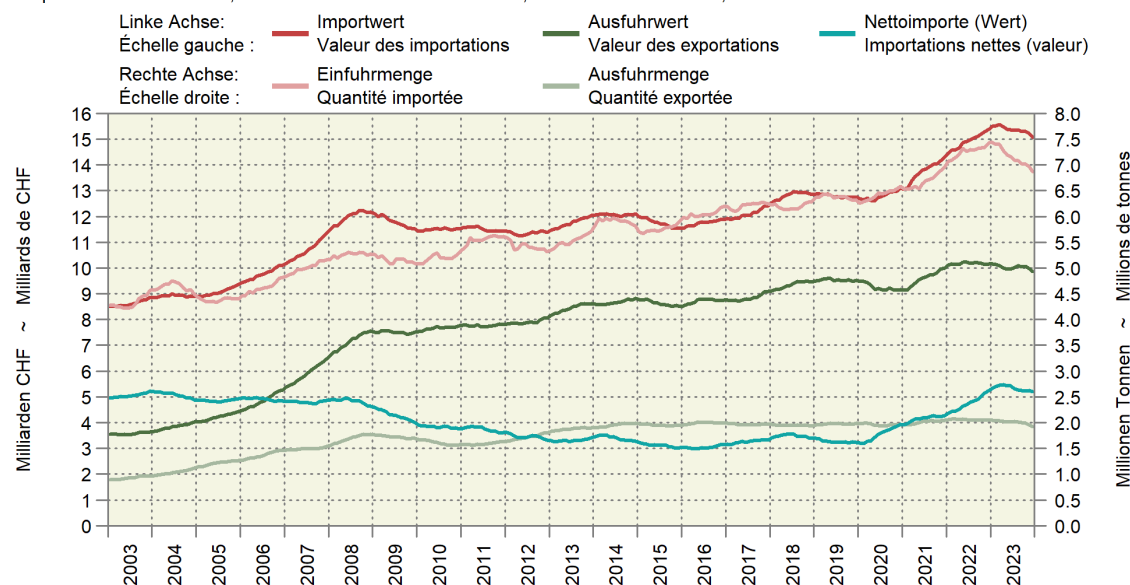
Dans le commerce extérieur agricole (graphique 2), les produits exportés ont eux aussi des prix en moyenne plus élevés que les produits importés. Les événements mentionnés dans le paragraphe précédent sont également visibles dans l'évolution du commerce extérieur agricole. Pendant longtemps, les exportations se sont développées de manière relativement forte, et leur valeur a augmenté plus rapidement que celle des importations. Depuis le début de la pandémie de coronavirus en 2020 et ce jusqu'en 2022, les importations ont connu tant en quantité qu'en valeur une évolution nettement plus importante que les exportations. En 2023 ont suivi une baisse de la quantité et une stagnation de la valeur des importations, stabilisant la balance commerciale du commerce agricole (importations nettes, ligne bleue du graphique 2).

Grafik 2: Wert und Menge des landwirtschaftlichen Aussenhandels

Graphique 2: Valeur et quantité du commerce extérieur agricole

Zollkapitel 1 bis 24, ohne Tarifnummer 22019000, Wasser ohne Zusätze; über 12 Monate kumuliert

Chapitres douaniers 1 à 24, sans le numéro tarifaire 22019000, eaux non additionnées; données cumulées sur 12 mois



Da unter der Tarifnummer 22019000 grosse Mengen an Wasser ohne Zusätze (Trinkwasser) zu einem sehr geringen Preis insbesondere nach Frankreich exportiert werden, wurde diese Position in der Grafik 2 nicht berücksichtigt. Sie führt zu grossen Schwankungen bei den Exportmengen, ohne dass sich dadurch der Wert der Exporte in einem relevanten Ausmass ändert.

3. Entwicklung in den Zollkapiteln 1 bis 24

In der Folge wird in den Grafiken 3 bis 26 die Entwicklung in den 24 Kapiteln des landwirtschaftlichen Aussenhandels nach Wert und Menge präsentiert. In den betreffenden Grafiken werden immer über 12 Monate kumulierte Werte angezeigt.

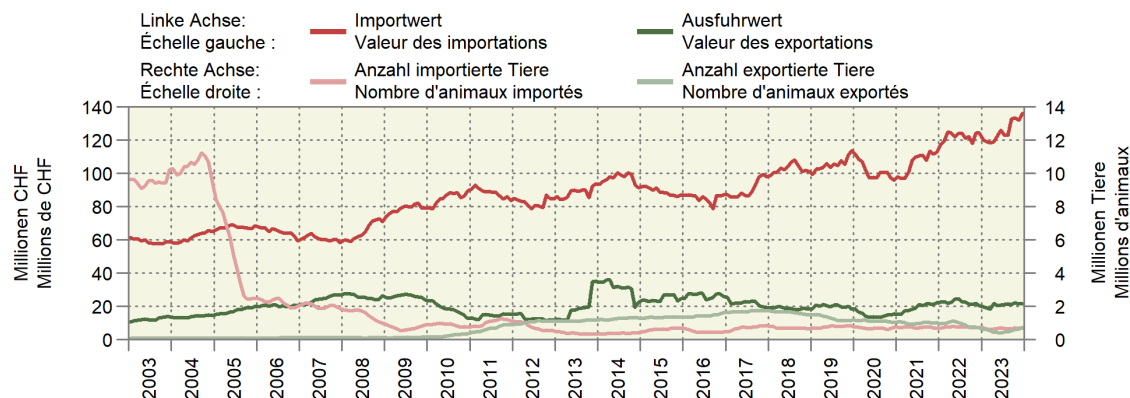
Comme de grandes quantités d'eau sans additifs (eau potable) sont exportées sous le numéro 22019000 du tarif des douanes à un prix très bas, notamment vers la France, cette position n'a pas été prise en compte dans le graphique 2. Les importantes fluctuations qu'elle engendre dans les quantités exportées ne permettent pas de modifier la valeur des exportations de manière notable.

3. Évolution dans les chapitres douaniers 1 à 24

Les graphiques 3 à 26 ci-dessous montrent l'évolution en valeur et en quantité des produits commercialisés dans les 24 chapitres douaniers pertinents pour le commerce extérieur agricole. Les valeurs indiquées s'entendent en cumulé sur 12 mois.

Grafik 3: Wert und Anzahl lebende Tiere im Zollkapitel 1
 Graphique 3: Valeur et nombre d'animaux dans le chapitre douanier 1

2023: Importe 136 Mio. CHF, Exporte 21 Mio. CHF ~ 2023: Importations 136 mns de CHF, exportations 21 mns de CHF

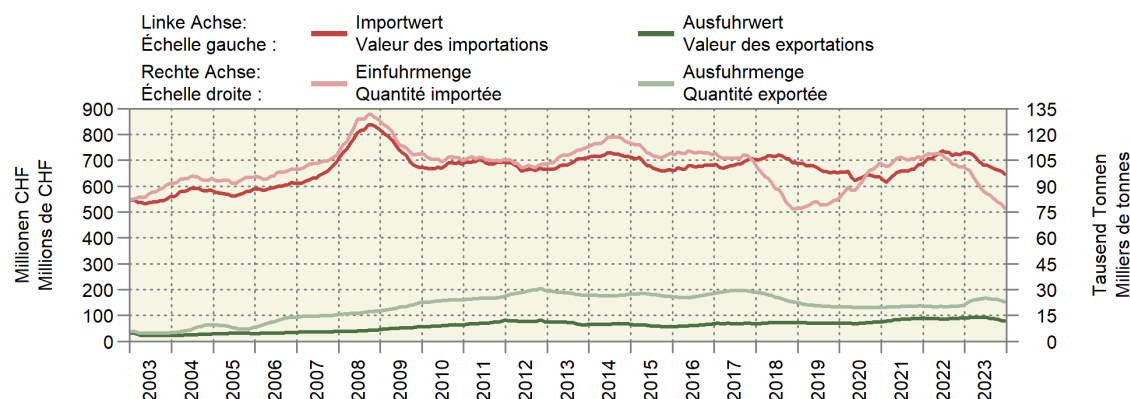


Im Kapitel 1 fallen wertmässig sowohl bei den Importen als auch bei den Exporten v.a. die Pferde ins Gewicht. Nach Anzahl stehen bei den Importen die Küken mit fast einer halben Million Tiere an erster Stelle. Bei den Exporten sind es die abgehenden Legehennen (Suppenhühner). 2004-2005 wurde die Elterntierhaltung in der Schweizer Geflügelproduktion aufgrund der im Ausland grassierenden Vogelgrippe ausgedehnt. Deshalb gingen ab Ende 2004 Importe von Küken stark zurück.

Dans le chapitre douanier 1, la valeur tant des importations que des exportations est fortement influencée par les chevaux. En quantité, les poussins arrivent en tête des importations avec près d'un demi-million d'animaux, et les poules pondeuses en fin de production (poules à bouillir) en tête des exportations. Entre 2004 et 2005, l'élevage de poules parentales a été étendu dans la production avicole suisse en raison de la grippe aviaire qui sévissait à l'étranger. Voilà pourquoi les importations de poussins ont chuté à partir de fin 2004.

Grafik 4: Wert und Menge im Zollkapitel 2 - Fleisch
 Graphique 4: Valeur et quantité dans le chapitre douanier 2 - viande

2023: Importe 646 Mio. CHF, Exporte 78 Mio. CHF ~ 2023: Importations 646 mns de CHF, exportations 78 mns de CHF

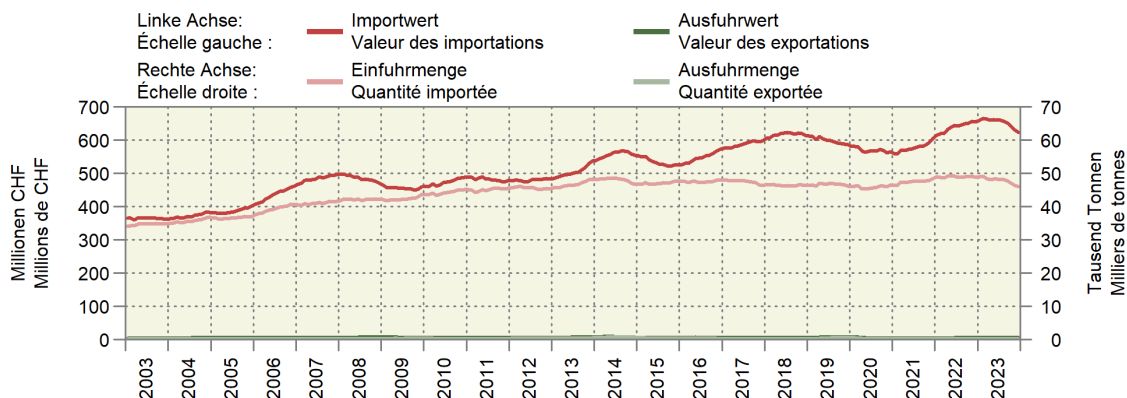


In den Coronajahren 2020-2021 sind die Importe von Fleisch deutlich angestiegen. Der Rückgang des Einkaufstourismus dürfte dabei die wichtigste Ursache sein. Seit dem Ende der Pandemie haben die Importe wieder abgenommen und sind inzwischen mengenmässig auf das Niveau von Ende 2019 gefallen. Die Exporte liegen auf einem tiefen Niveau und bestehen zu einem bedeutenden Anteil aus Schlachtnebenprodukten.

Pendant les deux premières années de la pandémie de coronavirus, les importations de viande ont considérablement augmenté. Le recul du tourisme d'achat en est sans doute la cause principale. Depuis la fin de la pandémie, les importations ont de nouveau diminué, et leur quantité est depuis lors retombée au niveau de fin 2019. Les exportations se situent à un niveau bas et comprennent une part importante de sous-produits d'abattage.

Grafik 5: Wert und Menge im Zollkapitel 3 - Fische
 Graphique 5: Valeur et quantité dans le chapitre douanier 3 - poissons

2023: Importe 622 Mio. CHF, Exporte 4 Mio. CHF ~ 2023: Importations 622 mns de CHF, exportations 4 mns de CHF

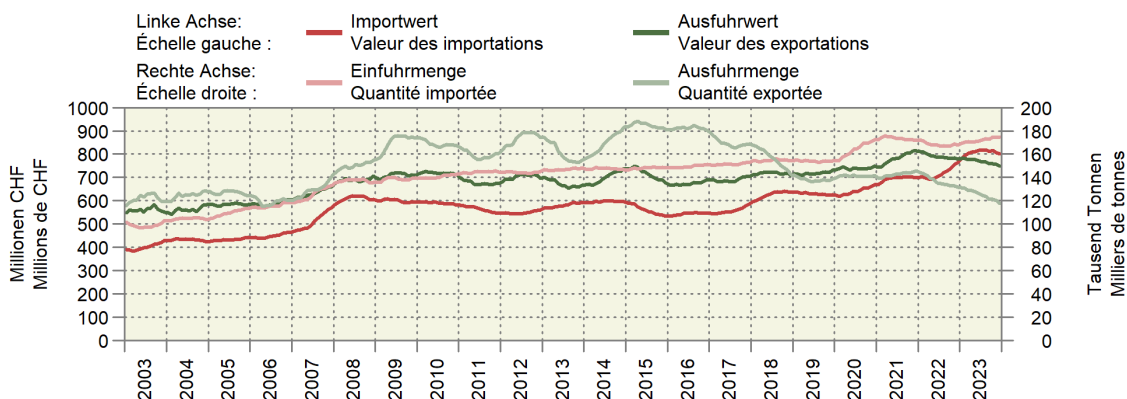


Fische werden kaum exportiert. Bei den Importen gab es seit ca. 2013 mengenmässig keine nennenswerte Entwicklung mehr. Erst 2021 erfolgte ein leichter Anstieg, 2023 gingen die Importmengen wieder zurück.

Les poissons ne font guère l'objet d'exportations. En ce qui concerne la quantité des importations, aucun progrès notable n'est à signaler depuis 2013 à peu près. Ce n'est qu'en 2021 que les importations ont enregistré une légère hausse, avant de retomber en 2023.

Grafik 6: Wert und Menge im Zollkapitel 4 - Milch, Eier, Honig
 Graphique 6: Valeur et quantité dans le chapitre douanier 4 - lait, œufs, miel

2023: Importe 801 Mio. CHF, Exporte 749 Mio. CHF ~ 2023: Importations 801 mns de CHF, exportations 749 mns de CHF

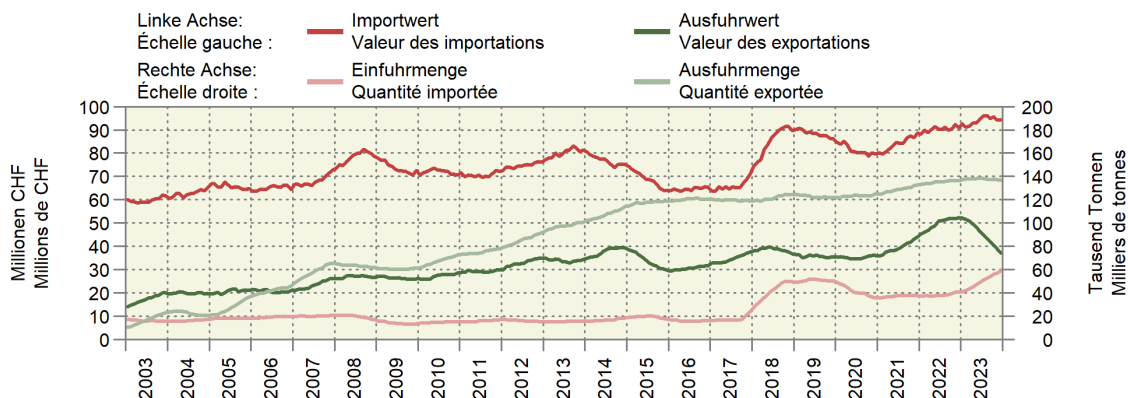


Im Zollkapitel 4 werden v.a. Milchprodukte, Honig und Eier importiert. Bei den Exporten überwiegen wertmässig die Milchprodukte, v.a. der Käse. Neben dem Rückgang der Käseexporte in den Jahren 2022 und 2023 hat im Jahr 2023 v.a. der Rückgang der Exporte von Molke die Exportmenge reduziert. 2020 haben die Importe deutlich zugenommen. Ende 2023 lagen die Importe mengen- und wertmässig höher als die Exporte.

Dans le chapitre douanier 4 sont surtout importés les produits laitiers, le miel et les œufs. Côté valeur des exportations, ce sont les produits laitiers qui prédominent, surtout le fromage. Outre le recul des exportations de fromage en 2022 et 2023, le recul des exportations de petit-lait est le principal responsable de la réduction des quantités exportées en 2023. En 2020, les importations ont connu une nette augmentation. Fin 2023, les importations étaient supérieures aux exportations tant en quantité qu'en valeur.

Grafik 7: Wert und Menge im Zollkapitel 5 - andere Produkte tierischen Ursprungs
 Graphique 7: Valeur et quantité dans le chapitre douanier 5 - autres produits d'origine animale

2023: Importe 94 Mio. CHF, Exporte 37 Mio. CHF ~ 2023: Importations 94 mns de CHF, exportations 37 mns de CHF

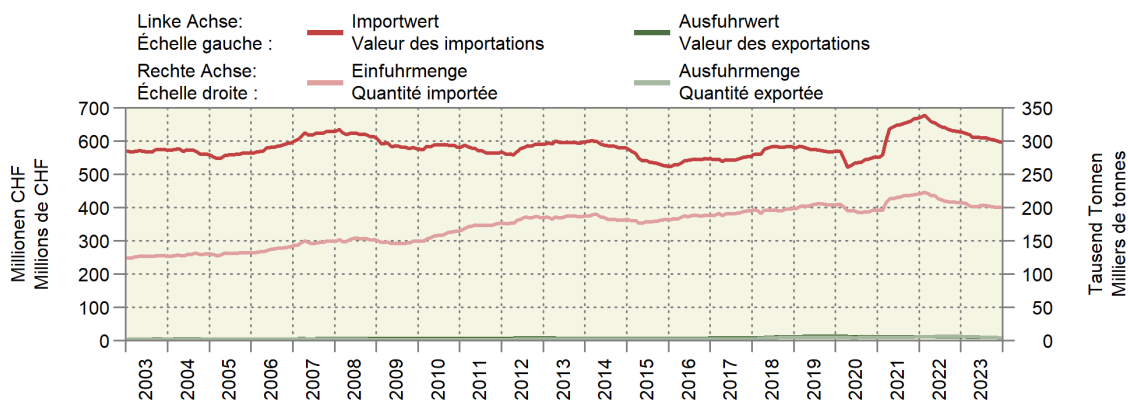


In diesem Kapitel werden v.a. Schlachtabfälle und tierische Produkte gehandelt, welche nicht für Nahrungsmittel bestimmt sind (Knochen, Stirnzapfen, Därme, Mägen, Blut). Ab 2018 nahmen die Importe von Waren tierischen Ursprungs massiv zu, welche für Heimtierfutter bestimmt sind. Interessanter sind die Zollpositionen des Rinderspermas mit Importen von 6,7 Mio. CHF und Exporten von 3,8 Mio. CHF im Jahr 2023.

Le chapitre douanier 5 comprend surtout les déchets d'abattage et les produits d'origine animale non destinés à la consommation humaine (os, cornillons, intestins, estomacs, sang). À partir de 2018, les importations de marchandises d'origine animale destinées à l'alimentation des animaux de compagnie ont connu une hausse marquée. Les positions douanières du sperme bovin sont particulièrement intéressantes, avec leurs importations de 6,7 millions de francs et leurs exportations de 3,8 millions de francs en 2023.

Grafik 8: Wert und Menge im Zollkapitel 6 - lebende Pflanzen und Blumen
 Graphique 8: Valeur et quantité dans le chapitre douanier 6 - plantes vivantes et fleurs

2023: Importe 596 Mio. CHF, Exporte 7 Mio. CHF ~ 2023: Importations 596 mns de CHF, exportations 7 mns de CHF

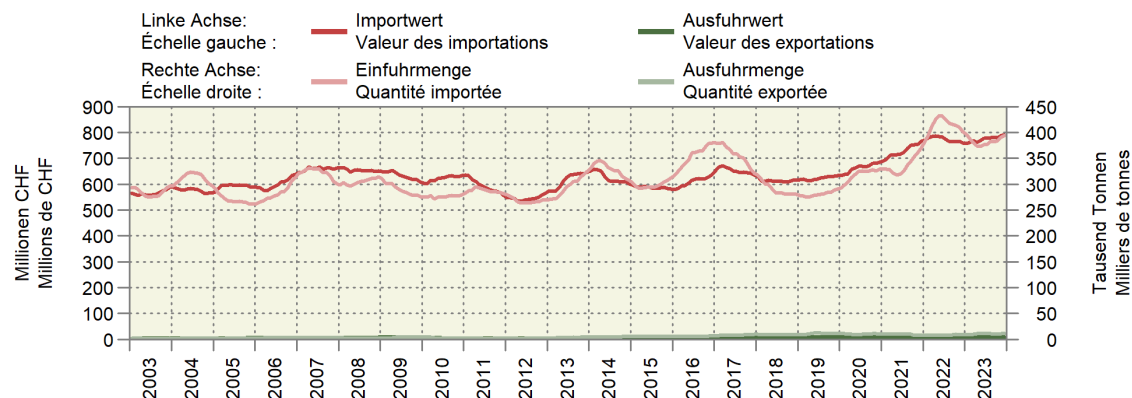


Bei Pflanzen und Blumen überwiegen die Importe. Die hohen Importmengen im Corona-Jahr 2021 führen zur Vermutung, dass die Schweizer Bevölkerung in diesem Jahr viel Zeit im Garten verbrachte. Im Frühling 2020 war dies aufgrund des Lockdowns noch kaum möglich. 2022-2023 sind die Importmengen wieder auf das Niveau 2019 zurückgefallen.

Chez les plantes et les fleurs, les importations prédominent. Les importantes quantités importées lors de la pandémie en 2021 laissent supposer que la population suisse a passé beaucoup de temps à jardiner cette année-là. Au printemps 2020, le confinement ne rendait guère possible ce passe-temps. Entre 2022 et 2023, les quantités importées sont retombées au niveau de 2019.

Grafik 9: Wert und Menge im Zollkapitel 7 - Gemüse
 Graphique 9: Valeur et quantité dans le chapitre douanier 7 - légumes

2023: Importe 789 Mio. CHF, Exporte 8 Mio. CHF ~ 2023: Importations 789 mns de CHF, exportations 8 mns de CHF

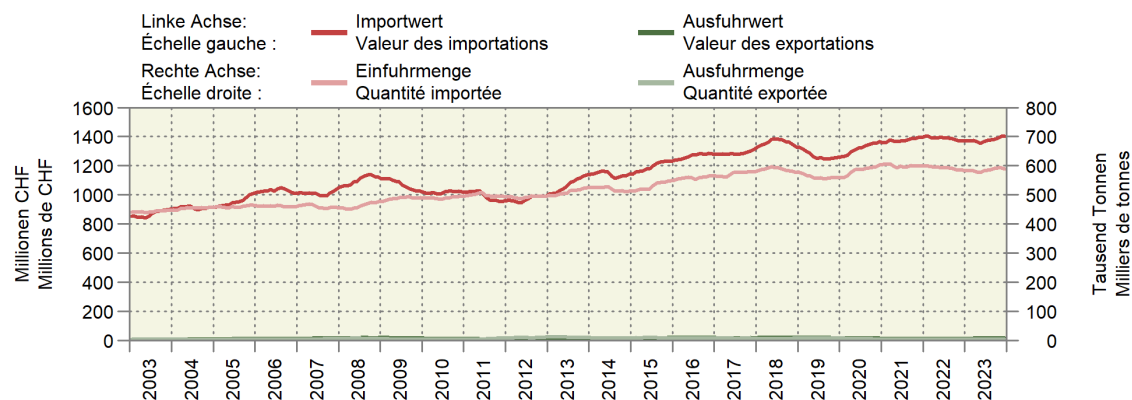


Im Aussenhandel gehören auch die Kartoffeln zum Gemüse und somit ins Kapitel 7. Schlechte Inlandernten haben zu einem deutlichen Anstieg der Gemüseimporte ab der zweiten Hälfte 2021 geführt. Seit Mitte 2022 haben die Mengen etwas abgenommen, das Niveau blieb aber deutlich höher als vor 2021.

Dans le commerce extérieur, les pommes de terre font aussi partie des légumes, et donc du chapitre douanier 7. De mauvaises récoltes indigènes ont entraîné une augmentation significative des importations de légumes à partir du second semestre 2021. Depuis juillet 2022, les quantités ont légèrement diminué, mais le niveau est resté nettement supérieur à celui d'avant 2021.

Grafik 10: Wert und Menge im Zollkapitel 8 - Früchte
 Graphique 10: Valeur et quantité dans le chapitre douanier 8 - Fruits

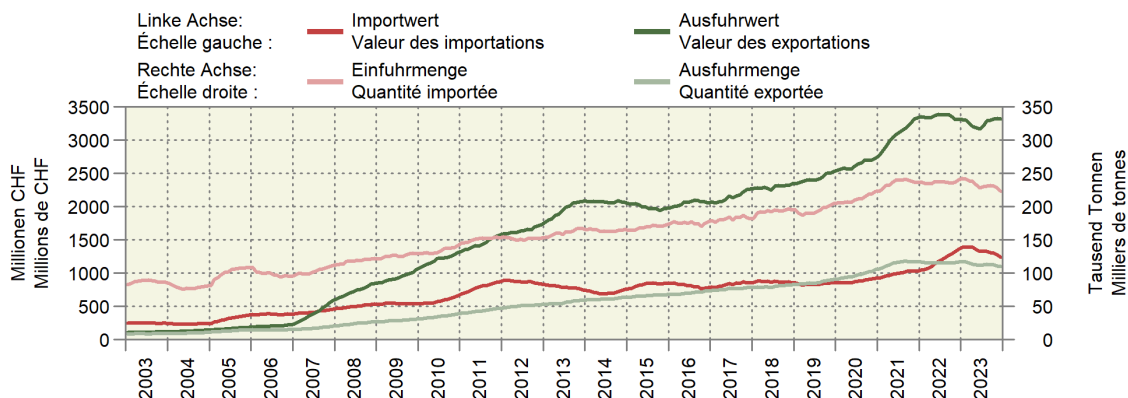
2023: Importe 1402 Mio. CHF, Exporte 13 Mio. CHF ~ 2023: Importations 1402 mns de CHF, exportations 13 mns de CHF



Mit einem Importwert von 1,4 Milliarden CHF ist dieses Zollkapitel ein Schwergewicht des landwirtschaftlichen Aussenhandels. Exportiert wird kaum. Die verheerenden Spätfröste im Jahr 2017 führten zu einer schwachen Inlandproduktion und zu einem markanten Anstieg der Importe. Auch die Spätfröste im Jahr 2020 führten nochmals zu einer ähnlichen Entwicklung.

Avec une valeur d'importation de 1,4 milliard de francs, le chapitre douanier 8 constitue un poids lourd du commerce extérieur agricole. Les exportations sont rares. Les gelées tardives dévastatrices de 2017 ont entraîné une faible production indigène et une hausse marquée des importations. Les gelées tardives de 2020 ont eu un effet similaire.

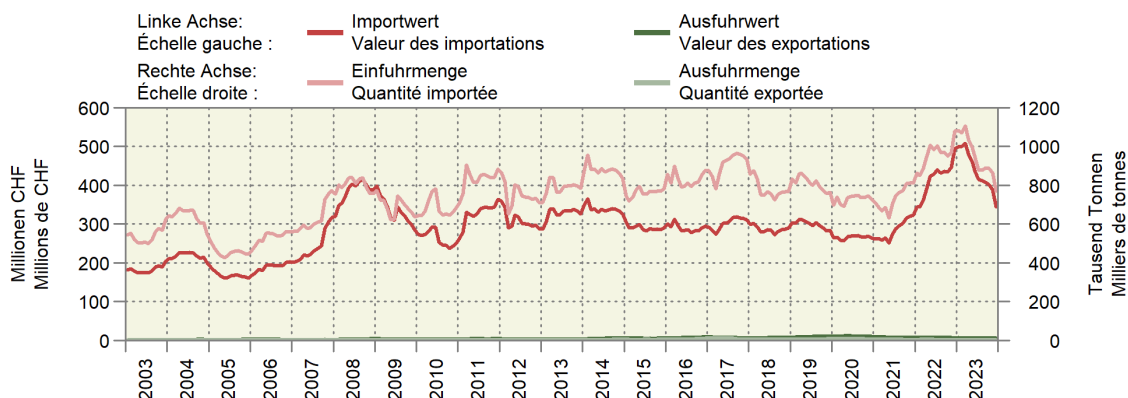
Grafik 11: Wert und Menge im Zollkapitel 9 - Kaffee, Tee, Mate, Gewürze
Graphique 11 : Valeur et quantité dans le chapitre douanier 9 - café, thé, maté et épices
 2023: Importe 1232 Mio. CHF, Exporte 3310 Mio. CHF ~ 2023 : Importations 1232 mns de CHF, exportations 3310 mns de CHF



In diesem Kapitel haben sich die Exporte ab 2007 spektakulär entwickelt. Zudem übertrifft der Exportwert, insbesondere aufgrund des Handels mit geröstetem Kaffee, bei weitem den Importwert. Die Importe bestehen grösstenteils aus ungeröstetem Kaffee. In diesem Kapitel fällt ein Drittel des Exportwertes im landwirtschaftlichen Aussenhandel an.

Dans le chapitre douanier 9, les exportations ont progressé de manière spectaculaire à partir de 2007. De plus, la valeur des exportations dépasse désormais de loin celle des importations, notamment grâce au commerce du café torréfié. La plupart des importations se composent de café non torréfié. Ce chapitre livre un tiers de la valeur totale des exportations agricoles.

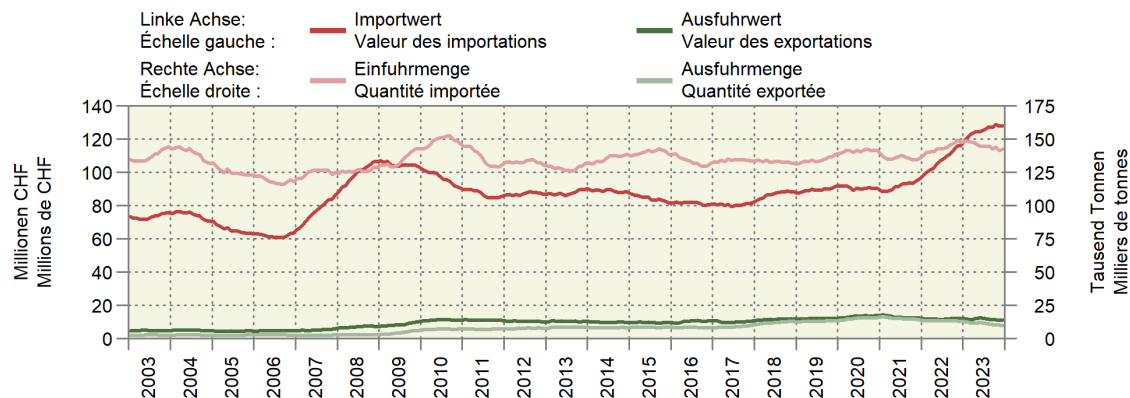
Grafik 12: Wert und Menge im Zollkapitel 10 - Getreide
Graphique 12 : Valeur et quantité dans le chapitre douanier 10 - céréales
 2023: Importe 344 Mio. CHF, Exporte 6 Mio. CHF ~ 2023 : Importations 344 mns de CHF, exportations 6 mns de CHF



Die Importe haben 2021 und 2022 v.a. aufgrund der miserablen Inlandernte 2021 massiv zugenommen. Noch stärker als die Menge ist der Wert gestiegen, da die Rohstoffpreise weltweit stark gestiegen sind. Exporte gibt es kaum. Die Importe schwanken stark. U.a. haben die Importe von Hartweizenkörnern abgenommen, da die Schweizer Teigwarenindustrie geschrumpft ist. Dafür haben die Importe von anderem Getreide teilweise zugenommen. Zu einer Zunahme der Importe im Folgejahr sorgen jeweils schwache Inlandernten wie speziell in den Jahren 2003 und 2016. Seit 2021 haben rückläufige Erntemengen im Inland zu einem weiteren Anstieg der Importe geführt.

Dans le chapitre douanier 10, les importations ont connu une forte hausse entre 2021 et 2022, surtout en raison de la misérable récolte indigène de 2021. La valeur a augmenté encore plus que la quantité, car les prix des matières premières ont pris l'ascenseur dans le monde entier. Il n'y a pratiquement aucune exportation dans ce chapitre. Les importations fluctuent beaucoup. Les importations de grains de blé dur notamment ont diminué, car l'industrie suisse des pâtes alimentaires a décliné. En revanche, les importations d'autres céréales ont en partie augmenté. La faiblesse des récoltes indigènes d'une année fait augmenter les importations l'année suivante, comme en témoignent les années 2003 et 2016. Depuis 2021, les importations sont repartiées à la hausse suite à la baisse des récoltes indigènes.

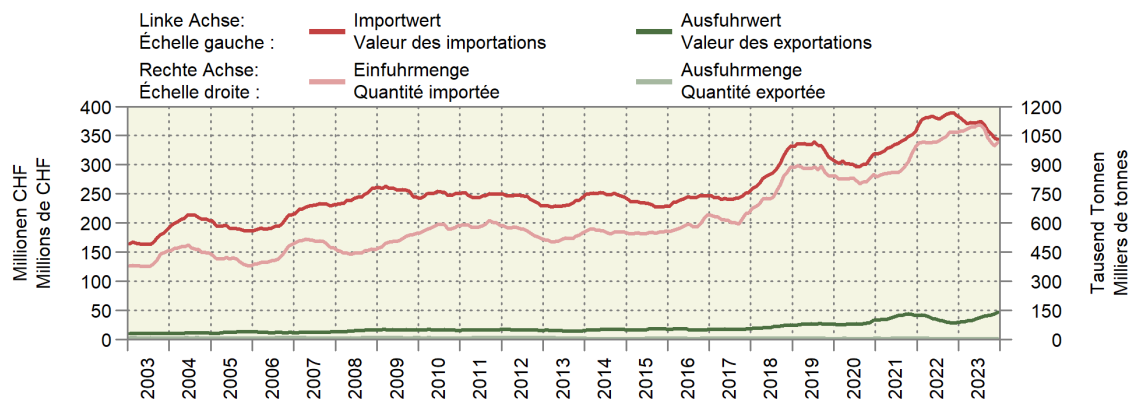
Grafik 13: Wert und Menge im Zollkapitel 11 - Müllereierzeugnisse
 Graphique 13 : Valeur et quantité dans le chapitre douanier 11 - produits de la minoterie
 2023: Importe 128 Mio. CHF, Exporte 11 Mio. CHF ~ 2023 : Importations 128 mns de CHF, exportations 11 mns de CHF



2022 sieht man in der Entwicklung der Importe ebenfalls den Effekt der schlechten Getreideernte 2021. Auch die Teuerung 2021-2022 ist im Verhältnis Menge zu Wert deutlich ersichtlich. Viel massiver war allerdings die Teuerung in den Jahren 2007 und 2008.

L'évolution des importations en 2022 reflète aussi les répercussions de la mauvaise récolte de céréales de 2021. Le renchérissement de 2021 et 2022 est également clairement visible dans le ratio quantité/valeur. Le renchérissement enregistré en 2007 et 2008 a toutefois été beaucoup plus marqué.

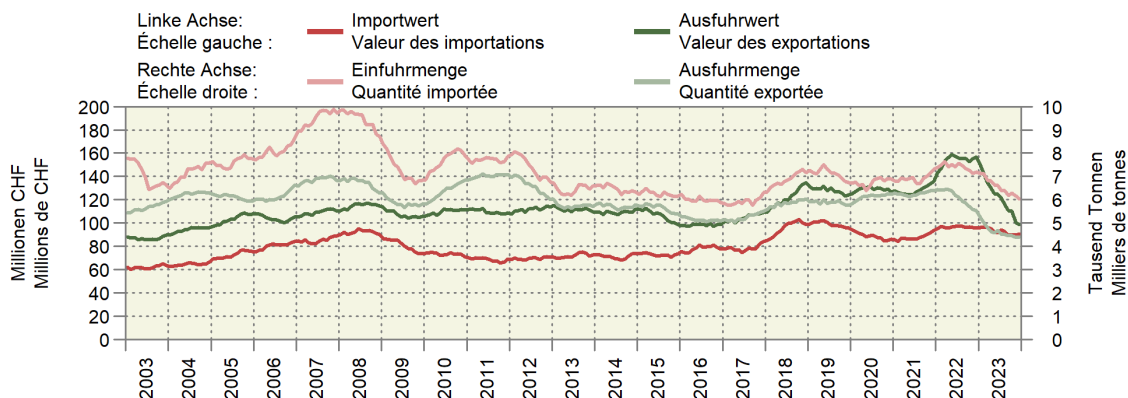
Grafik 14: Wert und Menge im Zollkapitel 12 - Samen, Früchte, Stroh, Futter
 Graphique 14 : Valeur et quantité dans le chapitre douanier 12 - graines, fruits, pailles, fourrages
 2023: Importe 343 Mio. CHF, Exporte 47 Mio. CHF ~ 2023 : Importations 343 mns de CHF, exportations 47 mns de CHF



Wichtige Importprodukte sind Heu, Saatgut, Stroh, Zuckerrüben sowie diverse Samen, Bohnen, Kerne, Erdnüsse usw. für die direkte menschliche Ernährung, zur Ölgewinnung oder zu Futterzwecken. Exportiert wird v.a. Saatgut. Wertmässig sind die Exporte der Position 12119000 «Pflanzen, Pflanzenteile, Samen und Früchte der hauptsächlich zur Herstellung von Riechmitteln oder zu Zwecken der Medizin, Insektenvertilgung, Schädlingsbekämpfung oder dergleichen verwendeten Arten» mit Abstand am bedeutendsten. Die Importe von Zuckerrüben zur Auslastung der Schweizer Zuckerfabriken haben die Importe ab 2018 deutlich ansteigen lassen.

Les principaux produits d'importation du chapitre douanier 12 sont le foin, les semences, la paille, les betteraves sucrières ainsi que diverses graines, haricots, graines, arachides, etc. destinés à l'alimentation humaine ou animale et à la production d'huile. Les exportations comprennent surtout les semences. En valeur, les exportations de la position 112119000 « Plantes, parties de plantes, graines et fruits des espèces utilisées principalement en parfumerie, en médecine ou à usages insecticides, parasitocides ou similaires » sont de loin les plus importantes. Les importations de betteraves sucrières destinées à faire tourner à plein régime les sucreries suisses ont fait s'élever l'acheminement de produits dans ce chapitre douanier à partir de 2018.

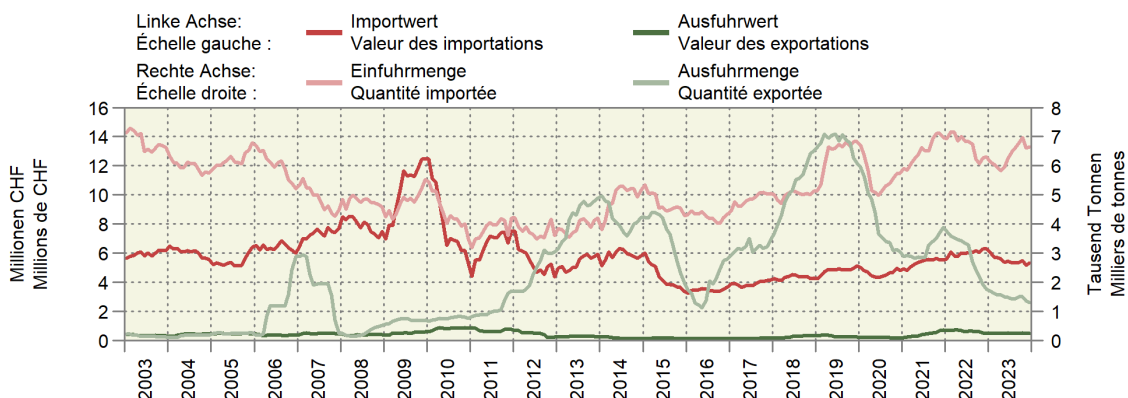
Grafik 15: Wert und Menge im Zollkapitel 13 - Gummis, Harze, Pflanzenauszüge
Graphique 15 : Valeur et quantité dans le chapitre douanier 13 - gommés, résines, extraits végétaux
 2023: Importe 90 Mio. CHF, Exporte 98 Mio. CHF ~ 2023 : Importations 90 mns de CHF, exportations 98 mns de CHF



Das Kapitel 13 ist nicht sehr bedeutend und hat wenig mit der Schweizer Landwirtschaft zu tun. Es werden Stoffe wie Pektin, Agar-Agar, Gummi arabicum sowie Auszüge aus Johannisbrot und Guar gehandelt. Eines der vier Kapitel (neben den Kapiteln 9, 18 und 24) mit einer positiven Wertbilanz im Jahr 2023.

Le chapitre douanier 13 n'est pas très important et n'a pas grand-chose à voir avec l'agriculture suisse. Des substances telles que la pectine, l'agar-agar, la gomme arabique ainsi que des extraits de caroube et de guarée y sont commercialisées. Il s'agit de l'un des quatre chapitres douaniers (avec les chapitres 9, 18 et 24) pour lesquels la balance commerciale en valeur était positive en 2023.

Grafik 16: Wert und Menge im Zollkapitel 14 - Flechtstoffe
Graphique 16 : Valeur et quantité dans le chapitre douanier 14 - matières à tresser
 2023: Importe 5 Mio. CHF, Exporte 0 Mio. CHF ~ 2023 : Importations 5 mns de CHF, exportations 0 mns de CHF



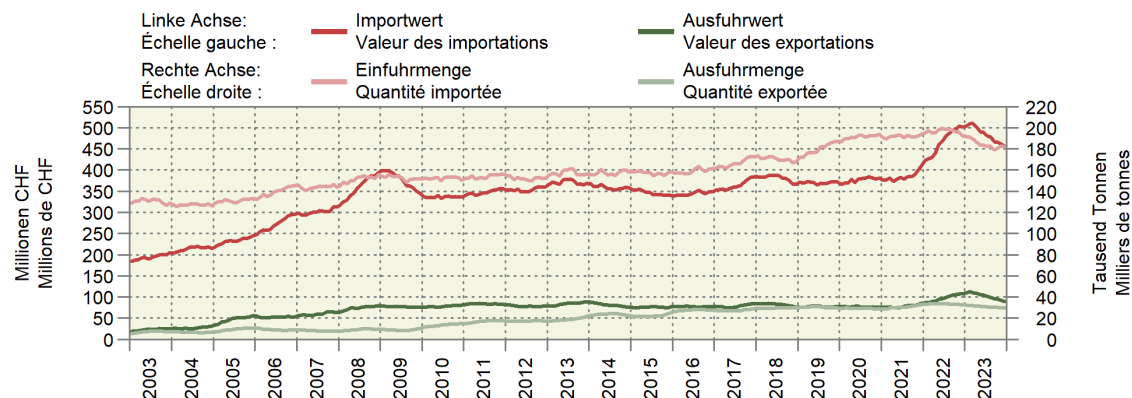
Das Kapitel 14 ist mengen- und wertmässig das unbedeutendste der 24 Kapitel des landwirtschaftlichen Aussenhandels. Gehandelt werden Bambus, Rotang, Schilf, Binsen, Weiden und weitere pflanzliche Stoffe.

Le chapitre douanier 14 est le moins important tant en quantité qu'en valeur des 24 chapitres du commerce extérieur agricole. Le bambou, le rotin, le roseau, le jonc, l'osier et d'autres matières végétales y sont commercialisés.

Grafik 17: Wert und Menge im Zollkapitel 15 - Fette und Öle

Graphique 17 : Valeur et quantité dans le chapitre douanier 15 - graisse et huiles

2023: Importe 456 Mio. CHF, Exporte 88 Mio. CHF ~ 2023 : Importations 456 mns de CHF, exportations 88 mns de CHF



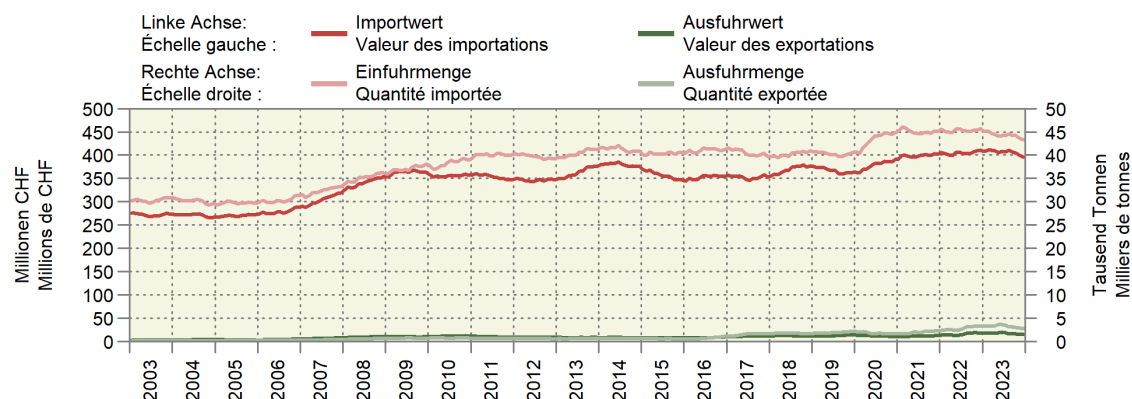
Im Kapitel 15 gibt es eine deutliche Zunahme des Importwertes im Jahr 2022 bei annähernd konstanter bzw. sogar minim abnehmender Importmenge. Die Teuerung war insbesondere bei den pflanzlichen Ölen infolge des Ukrainekriegs zweitweise sehr hoch. Ende 2023 sind die Importe mengenmässig auf das Niveau von 2019 gefallen.

Le chapitre douanier 15 affiche une nette augmentation de la valeur des importations en 2022, alors que la quantité reste à peu près constante ou diminue même légèrement. Le renchérissement a été très élevé par moments, surtout pour les huiles végétales, en raison de la guerre en Ukraine. Fin 2023, la valeur des importations est retombée au niveau de 2019.

Grafik 18: Wert und Menge im Zollkapitel 16 - Zubereitungen von Fleisch oder Fischen

Graphique 18 : Valeur et quantité dans le chapitre douanier 16 - préparations de viande ou de poissons

2023: Importe 395 Mio. CHF, Exporte 15 Mio. CHF ~ 2023 : Importations 395 mns de CHF, exportations 15 mns de CHF



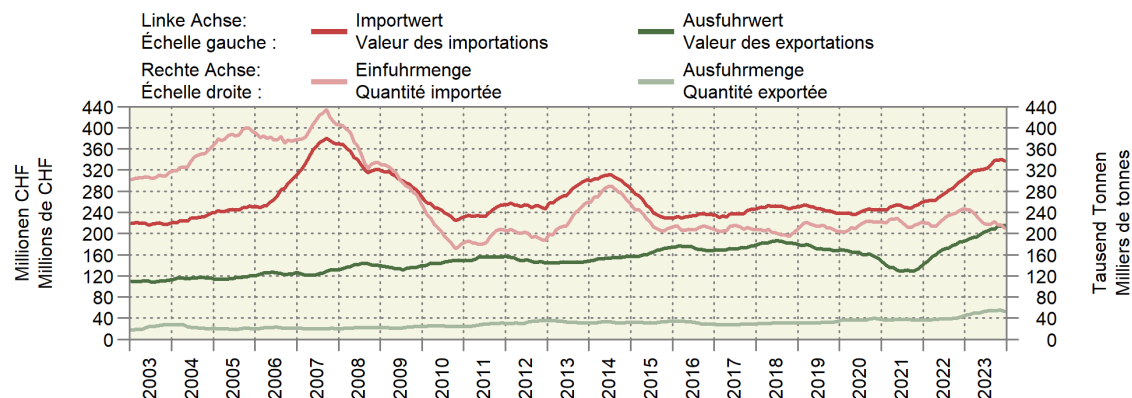
Auch dies ist ein Kapitel fast ohne Beteiligung der Schweizer Landwirtschaft. Importiert werden u.a. Thunfisch, Salami, Mortadella, Garnelen, Sardellen und weitere Zubereitungen von Fleisch, Fischen und Meeresfrüchten. Spannend ist die Zunahme im Corona-Jahr 2020. Viele Produkte in diesem Kapitel sind lange haltbar und können als Vorrat gelagert werden.

Le chapitre douanier 16 est un autre chapitre dans lequel l'agriculture suisse ne joue pratiquement aucun rôle. Les produits importés sont notamment le thon, le salami, la mortadelle, les crevettes, les anchois et d'autres préparations de viande, de poisson et de fruits de mer. L'augmentation au cours de la première année de pandémie est fascinante. Nombre de produits de ce chapitre se conservent longtemps et permettent de constituer des réserves.

Grafik 19: Wert und Menge im Zollkapitel 17 - Zucker und Zuckerwaren

Graphique 19 : Valeur et quantité dans le chapitre douanier 17 - sucre et sucreries

2023: Importe 337 Mio. CHF, Exporte 216 Mio. CHF ~ 2023 : Importations 337 mns de CHF, exportations 216 mns de CHF



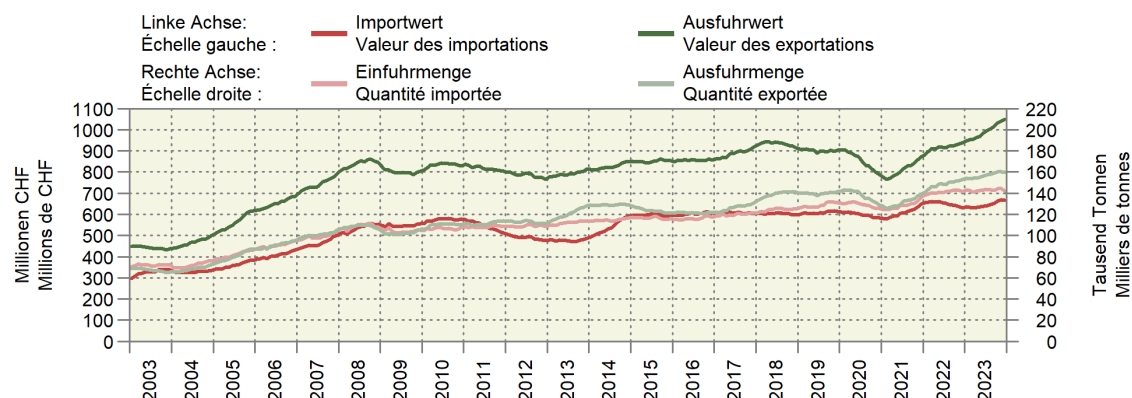
Bis 2007 subventionierte die EU Zuckerexporte. In der Folge kam viel Zucker zu tiefen Preisen in die Schweiz. Diese Praxis fand mit dem sogenannten Doppelnull-Abkommen 2007 ein Ende. Dieses beseitigte Importhemmnisse und Ausfuhrbeihilfen. Von 2020 bis 2022 hat die Importmenge u.a. wegen tiefen inländischen Zuckerrübenenernten zugenommen. 2023 war die Importmenge rückläufig. Dafür könnte teilweise das hohe Niveau der Zuckerpreise auf dem Weltmarkt in diesem Jahr verantwortlich sein.

Jusqu'en 2007, l'UE subventionnait les exportations de sucre. Par conséquent, beaucoup de sucre à bas prix est arrivé en Suisse. Cette pratique a pris fin en 2007 grâce à la solution dite du double zéro. Cette solution a permis de supprimer les obstacles à l'importation et les aides à l'exportation. Entre 2020 et 2022, la quantité importée a augmenté, notamment en raison des faibles récoltes indigènes de betteraves sucrières. En 2023, la quantité importée était en baisse : le niveau élevé des prix du sucre sur le marché mondial pourrait en être en partie responsable.

Grafik 20: Wert und Menge im Zollkapitel 18 - Kakao und Zubereitungen aus Kakao

Graphique 20 : Valeur et quantité dans le chapitre douanier 18 - cacao et ses préparations

2023: Importe 666 Mio. CHF, Exporte 1050 Mio. CHF ~ 2023 : Importations 666 mns de CHF, exportations 1050 mns de CHF

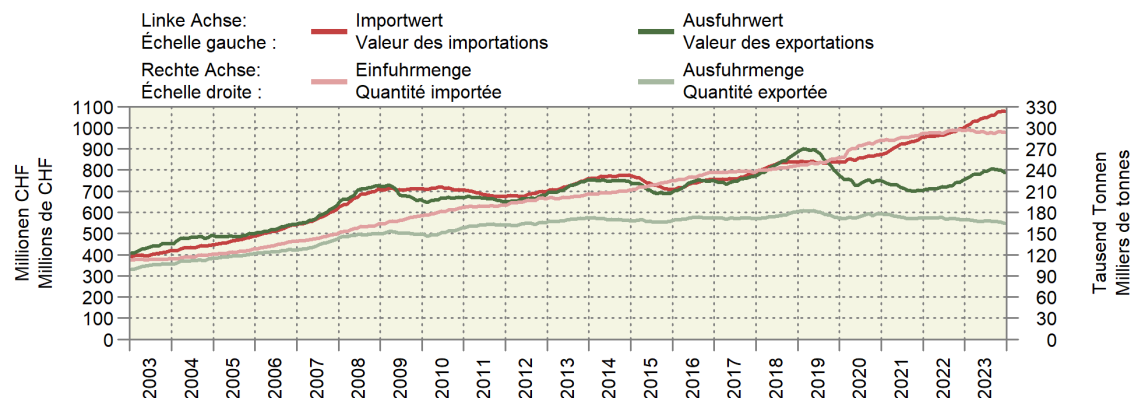


Im Kapitel 18 ist die Schweiz Nettoexporteur. Die Exporte von Schokolade litten stark unter der Corona-Pandemie, haben sich seither jedoch wieder gut erholt.

Dans le chapitre 18, la Suisse est exportateur net. Les exportations de chocolat ont fortement souffert sous la pandémie de coronavirus, mais se sont bien rétablies ci-après.

Grafik 21: Wert und Menge im Zollkapitel 19 - Zubereitungen mit Getreide
Graphique 21 : Valeur et quantité dans le chapitre douanier 19 - préparations à base de céréales

2023: Importe 1076 Mio. CHF, Exporte 787 Mio. CHF ~ 2023 : Importations 1076 mns de CHF, exportations 787 mns de CHF

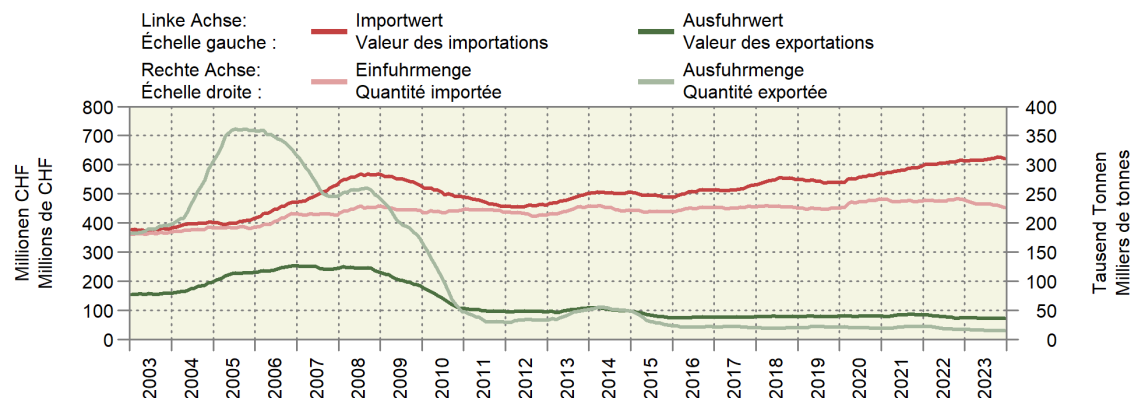


Im Kapitel 19 nehmen die Importe mengen- und wertmässig kontinuierlich zu, während die Exporte stagnieren bzw. mengenmässig sogar leicht rückläufig sind. Dies bedeutet, dass immer mehr Getreide in verarbeiteter Form auf den Schweizer Markt gelangt. 2023 stagnieren die Einfuhrmengen erstmals seit mehreren Jahren.

Dans le chapitre douanier 19, les importations augmentent continuellement en quantité et en valeur, tandis que les exportations stagnent, voire reculent légèrement en quantité. Ce constat permet de conclure que de plus en plus de céréales arrivent sur le marché suisse sous forme transformée. En 2023, les quantités importées ont stagné pour la première fois depuis plusieurs années.

Grafik 22: Wert und Menge im Zollkapitel 20 - Zubereitungen mit Gemüse oder Früchten
Graphique 22 : Valeur et quantité dans le chapitre douanier 20 - préparations à base de légumes ou de fruits

2023: Importe 621 Mio. CHF, Exporte 71 Mio. CHF ~ 2023 : Importations 621 mns de CHF, exportations 71 mns de CHF

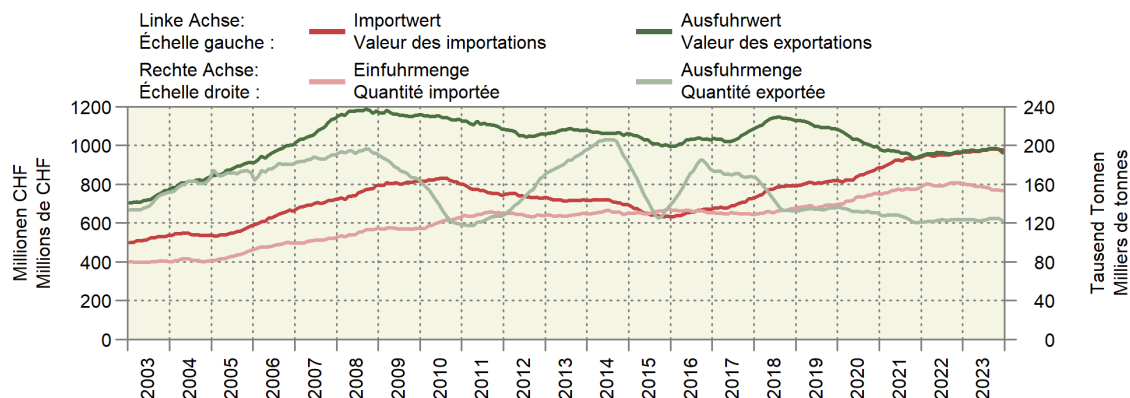


Die Importe nehmen in diesem Kapitel kontinuierlich leicht zu, während die Exporte seit längerem auf ein tiefes Niveau gefallen sind. Bis Ende 2010 wurden vor allem beträchtliche Mengen an Orangensaft und Orangennektar exportiert. Die Ursache für die hohen Exportmengen waren die billigen Zuckerimporte aus der EU (siehe vorhergehenden Kommentar zu Kapitel 17). 2023 war Konfitüre mengenmässig die wichtigste Exportposition. Die Importmengen sind 2023 auf das Niveau vor Corona zurückgefallen.

Dans le chapitre douanier 20, les importations augmentent légèrement et de manière continue, alors que les exportations sont tombées à un niveau bas depuis un certain temps. Jusqu'à fin 2010, ce sont surtout des quantités considérables de jus et de nectar d'orange qui ont été exportées. Les importations de sucre bon marché en provenance de l'UE étaient à l'origine de ces quantités d'exportation élevées (voir le commentaire ci-dessus sur le chapitre douanier 17). En 2023, la confiture était le principal poste d'exportation en quantité. En 2023, les quantités importées sont retombées au niveau d'avant-pandémie.

Grafik 23: Wert und Menge im Zollkapitel 21 - Verschiedene Lebensmittelzubereitungen
 Graphique 23 : Valeur et quantité dans le chapitre douanier 21 - préparations alimentaires diverses

2023: Importe 977 Mio. CHF, Exporte 960 Mio. CHF ~ 2023 : Importations 977 mns de CHF, exportations 960 mns de CHF

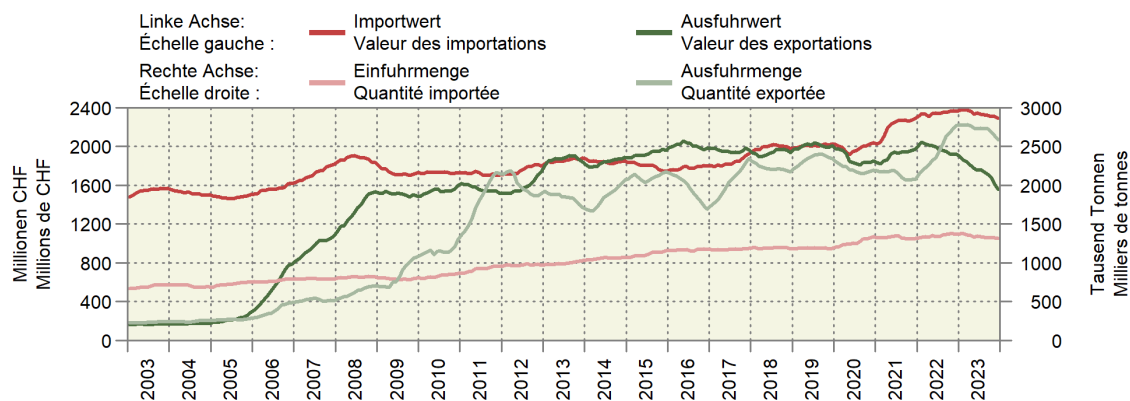


Die Exportmengen im Kapitel 21 scheinen speziell sensibel in Bezug auf das wirtschaftliche Umfeld zu sein. Sie litten stark unter der Finanzkrise (2009ff) und der Aufgabe des Euro-Mindestkurses (2015). Wertmässig gibt es deutlich weniger Entwicklung. Auch die Corona-Krise hat die Exporte nochmals leicht reduziert. Die Exportmenge war in den letzten 20 Jahren nur 2010 ähnlich tief wie 2021 bis 2023. Bei den Importen nahmen Menge und Wert seit 2017-2018 bis Ende 2022 zu.

Les quantités exportées dans le chapitre douanier 21 semblent être particulièrement sensibles au contexte économique. Elles ont en effet lourdement souffert de la crise financière (2009 ss) et de l'abandon du taux plancher de l'euro (2015). En valeur, l'évolution est bien moins fluctuante. La pandémie de coronavirus a aussi entraîné une nouvelle légère baisse des exportations. Au cours des 20 dernières années, il faut remonter en 2010 pour trouver des quantités d'exportation aussi faibles qu'entre 2021 et 2023. Pour ce qui est des importations, tant la quantité que la valeur ont augmenté depuis 2017-2018 jusqu'à fin 2022.

Grafik 24: Wert und Menge im Zollkapitel 22 - Getränke, Alkohol, Essig
 Graphique 24 : Valeur et quantité dans le chapitre douanier 22 - boissons, alcool, vinaigre

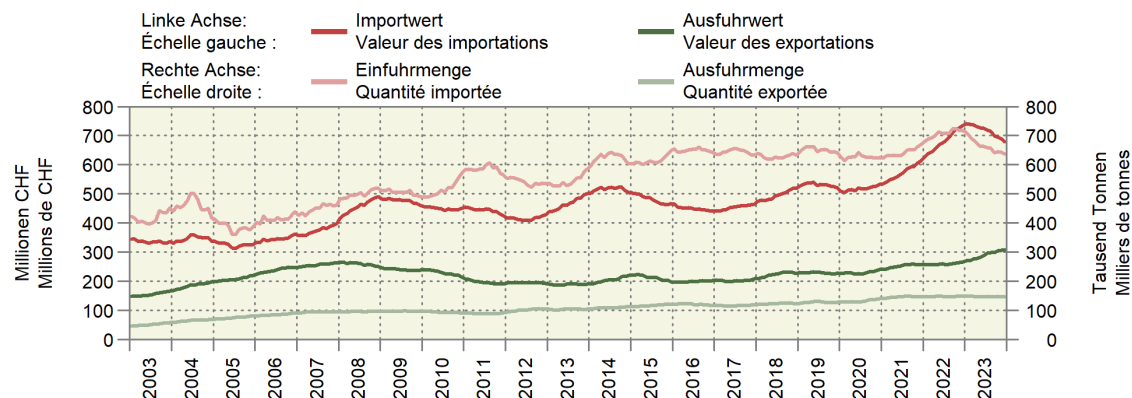
2023: Importe 2288 Mio. CHF, Exporte 1557 Mio. CHF ~ 2023 : Importations 2288 mns de CHF, exportations 1557 mns de CHF



Ein weiteres Kapitel mit zunehmenden Importen. Aufgrund deutlich variierender Exportmengen von Wasser (ohne Zusätze) schwanken die Exporte mengenmässig stark. Dies hat jedoch kaum einen Einfluss auf den Exportwert, da Wasser ohne Zusätze zu einem Preis von ca. 0,5 Rappen pro Kubikmeter exportiert wird. Der Wert der Exporte ist seit 2020 unter jenen der Importe gefallen.

Le chapitre douanier 22 est un autre chapitre aux importations croissantes. En raison de quantités d'exportation d'eau (sans additifs) nettement variables, la quantité des exportations fluctuent fortement. Cette évolution en dents de scie n'a cependant guère d'influence sur la valeur des exportations, car l'eau sans additifs s'exporte à un prix d'environ 0,5 c. par mètre cube. La valeur des exportations est inférieure à celle des importations depuis 2020.

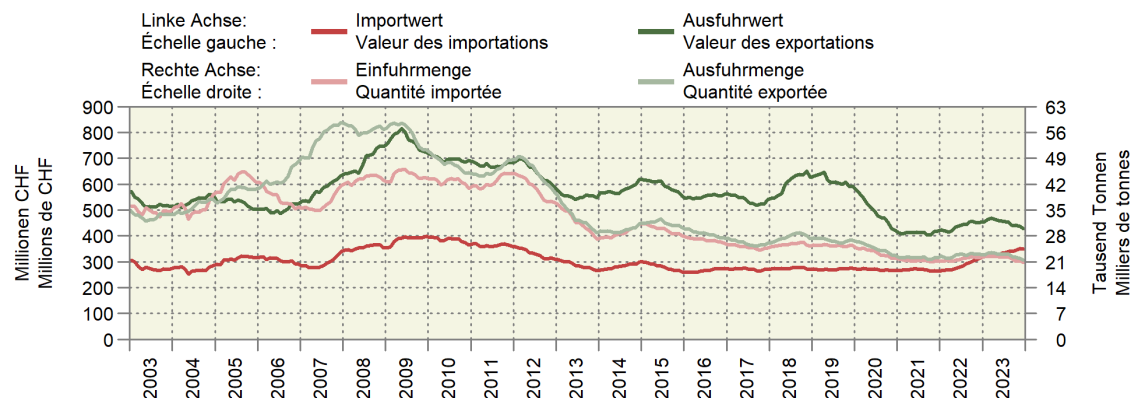
Grafik 25: Wert und Menge im Zollkapitel 23 - Lebensmittelabfälle, Tierfutter
Graphique 25 : Valeur et quantité dans le chapitre douanier 23 - déchets alimentaires et aliments pour animaux
 2023: Importe 679 Mio. CHF, Exporte 307 Mio. CHF ~ 2023 : Importations 679 mns de CHF, exportations 307 mns de CHF



Importe und Exporte nehmen zu, die Importe jedoch deutlich stärker als die Exporte. Auch in diesem Zollkapitel waren die Importe 2023 rückläufig.

Les importations et les exportations dans le chapitre douanier 23 augmentent, mais les importations de manière beaucoup plus marquée que les exportations. Les importations dans ce chapitre se sont aussi inscrites en baisse en 2023.

Grafik 26: Wert und Menge im Zollkapitel 24 - Tabak und Tabakprodukte
Graphique 26 : Valeur et quantité dans le chapitre douanier 24 - tabac et produits de tabac
 2023: Importe 348 Mio. CHF, Exporte 427 Mio. CHF ~ 2023 : Importations 348 mns de CHF, exportations 427 mns de CHF



Im Kapitel 24 ist die Schweiz wertmässig ein Nettoexporteur. Allerdings gehen Wert und Menge seit 2008 mehr oder weniger kontinuierlich zurück.

Au chapitre douanier 24, la Suisse est un exportateur net en valeur. Cependant, tant la valeur que la quantité diminuent plus ou moins continuellement depuis 2008.

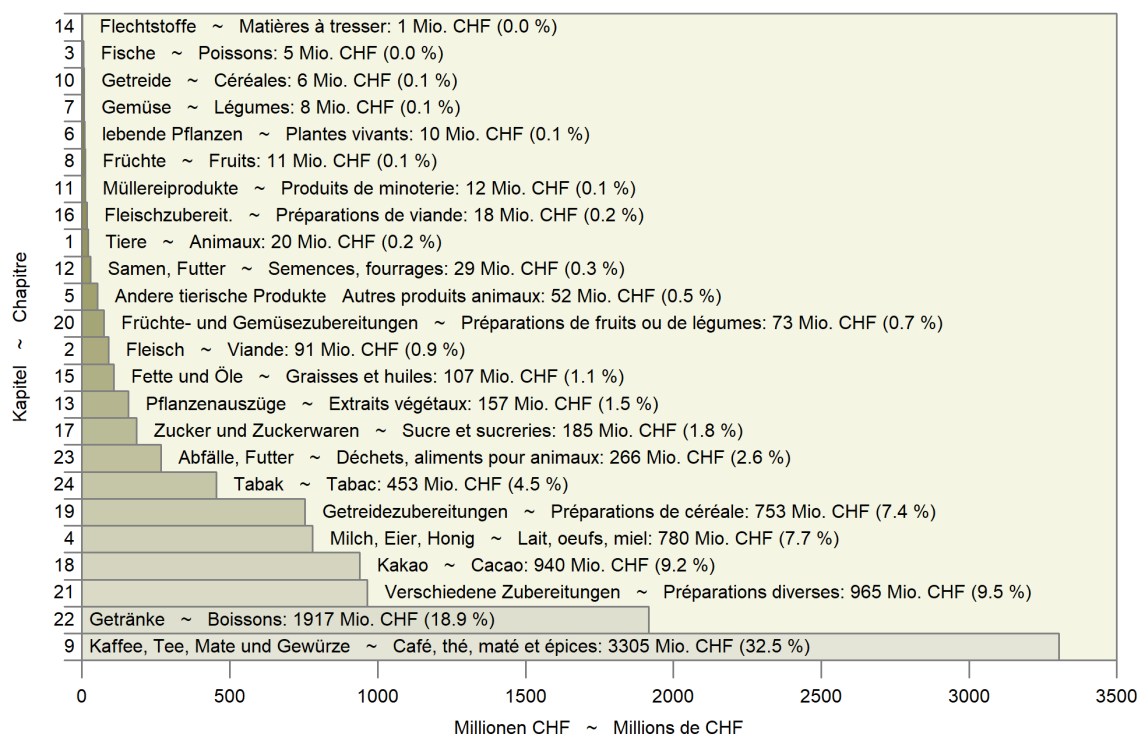
Fazit

Im landwirtschaftlichen Aussenhandel ist die Schweiz vor allem dort erfolgreich, wo Rohstoffe importiert, verarbeitet und in veredelter Form wieder exportiert werden. Dies ist in den Kapiteln 9 (Kaffee, Tee, Mate und Gewürze), 13 (Pflanzenauszüge), 18 (Kakao und seine Zubereitungen) und 24 (Tabak) der Fall (siehe Grafik 27). In diesen Kapiteln ist die Schweiz wertmässig Nettoexporteur. Der Export von inländischen Landwirtschaftsprodukten ist nur mässig erfolgreich. So stehen die Exporte im Kapitel 4 seit 2017 unter Druck und haben speziell in den letzten beiden Jahren an Menge und Wert verloren. Bei landwirtschaftlichen Rohprodukten oder kaum verarbeiteten Produkten (Gemüse, Früchte, Getreide) exportiert die Schweiz nur kleine Mengen. Bei den verarbeiteten Produkten (Kapitel 16, 19, 20 und 21) können die Exporte mit den Importen nicht mithalten.

Bilan

Dans le commerce extérieur agricole, la Suisse est surtout performante là où les matières premières sont importées, transformées et réexportées sous forme raffinée. C'est le cas dans les chapitres douaniers 9 (café, thé, maté et épices), 13 (extraits végétaux), 18 (cacao et ses préparations) et 24 (tabac) (voir graphique 27). Dans ces chapitres, la Suisse est un exportateur net en valeur. L'exportation de produits agricoles indigènes ne connaît qu'un succès mitigé. Ainsi, les exportations dans le chapitre 4 sont sous pression depuis 2017 et ont diminué en quantité et en valeur surtout au cours des deux dernières années. Pour les produits agricoles bruts ou à peine transformés (légumes, fruits, céréales), la Suisse n'exporte que de petites quantités. Pour les produits transformés (chapitres 16, 19, 20 et 21), les exportations n'arrivent pas à suivre le rythme des importations.

Grafik 27: Exportwert der landwirtschaftlichen Zollkapitel, 2022
 Graphique 27 : Valeur des exportations des chapitres douaniers agricoles, 2022
 Exportwert in Millionen CHF und in Prozent der landwirtschaftlichen Exporte, nach Zollkapitel
 Valeur des exportations en millions de CHF et en pour cent des exportations agricoles, par chapitre douanier



Die Corona-Jahre und die nachfolgenden beiden Jahre 2022 und 2023 zeigen in vielerlei Hinsicht eine spezielle Entwicklung. Der Start der Corona-Pandemie führte teilweise zuerst zu einem Rückgang des Aussenhandels aufgrund der Lockdowns und resultierender Lieferprobleme. Bei den Exporten hielt der Rückgang deutlich länger an als bei den Importen. Darauf folgte ein Anstieg, der teilweise bis ins Jahr 2022 Bestand hatte. Erst im Jahr 2023 erfolgte im landwirtschaftlichen Aussenhandel eine gewisse Normalisierung. Nicht zuletzt aufgrund der schwachen Inlandernte im Pflanzenbau im Jahr 2021 verharteten die Importe 2022 in vielen Fällen auf einem hohen Niveau. Aktuell ist das Preisniveau immer noch hoch. Der Wert der Importe und Exporte lag 2023 deutlich höher als vor Corona. Wohin die aktuelle Entwicklung führen wird, ist noch nicht absehbar. Der starke Schweizer Franken und die angespannte Wirtschaftslage in vielen wichtigen Bestimmungsländern des landwirtschaftlichen Aussenhandels (Deutschland, Vereinigtes Königreich, Frankreich) schaffen im Aussenhandel für Landwirtschaftsprodukte aus der Schweiz ein anspruchsvolles Umfeld.

Les années de pandémie de coronavirus ainsi que les années 2022 et 2023 font état d'une évolution particulière à bien des égards. Le début de la pandémie a d'abord entraîné une baisse du commerce extérieur en raison du confinement et des problèmes de livraison qui en ont résulté. La baisse des exportations a duré nettement plus longtemps que celle des importations. Il s'en est suivi une augmentation, qui s'est en partie poursuivie jusqu'en 2022. Ce n'est qu'en 2023 que le commerce extérieur agricole a commencé à se stabiliser. En raison notamment de la faible récolte indigène dans la production végétale en 2021, les importations se sont maintenues à un niveau élevé dans de nombreux cas en 2022. Aujourd'hui, le niveau des prix reste élevé. En 2023, la valeur des importations et des exportations était nettement plus élevée qu'avant la pandémie. Il n'est pas encore possible de prédire quelle direction prend l'évolution actuelle. La force du franc suisse et la situation économique tendue dans de nombreux pays de destination importants du commerce extérieur agricole (Allemagne, Royaume-Uni, France) créent un environnement exigeant pour les produits agricoles en provenance de Suisse.