

Statistique laitière de la Suisse

1999

Travaux statistiques No 173

ISSN 1423-4548

Editeurs:



Treuhandstelle Milch GmbH
Fiduciaire de l'économie laitière S. à r.l.
Fiduciaria Latte Sagl

SMP · PSL

*Schweizer Milchproduzenten
Producteurs Suisses de Lait
Produttori Svizzeri di Latte*



Sekretariat des Schweizerischen Bauernverbandes
Secrétariat de l'Union Suisse des Paysans

Avant-propos

Les diverses dispositions entrées en vigueur lors du passage au nouveau régime de marché du lait, le 1er mai 1999, ont une influence considérable sur la statistique laitière suisse. C'est pourquoi la Fédération des Producteurs Suisses de Lait (PSL) a lancé, conjointement avec la Fiduciaire de l'économie laitière (TSM) et l'Union suisse des paysans (USP), une vaste enquête visant à mettre en évidence les besoins de la branche. On peut en déduire que les statistiques laitières sont une prestation indispensable pour tous les acteurs de l'économie laitière et pour tous les milieux intéressés. On estime toutefois qu'elles doivent se concentrer sur certains aspects essentiels et rester simples et explicites dans leur énoncé.

Le document que vous avez sous les yeux est une édition de transition. Suite aux nombreux changements survenus le 1er mai de l'année sous rapport, certaines données ne peuvent être calculées que pour la période courant du 1er janvier au 30 avril ou celle du 1er mai au 31 décembre. C'est en partie le cas des statistiques annuelles, qui ont été obtenues à partir de deux méthodes différentes. Les éditeurs prévoient une prochaine édition plus "fonctionnelle", raison pour laquelle ils ont hâte de connaître les réactions des utilisateurs de ces statistiques.

Les divers tableaux sont également disponibles sur support électronique. Les intéressés peuvent demander des renseignements par téléphone, en composant le 056 462 55 11, ou par courrier électronique (info@sbv-usp.ch). Certains tableaux peuvent être consultés sur les sites Internet www.milchstatistik.ch et www.agr-e.com.

Pour l'élaboration de cette statistique, nous avons pu compter sur le soutien de nombreux services, organisations et personnes, en particulier de l'Office fédéral de l'agriculture et de l'Office fédéral de la statistique ainsi que de l'Administration fédérale des contributions. Nous tenons à remercier tous ceux et toutes celles qui, d'une façon ou d'une autre, ont contribué à la réussite de cet ouvrage de référence.

Editeurs:

- Fédération des Producteurs Suisses de Lait (PSL)
- Fiduciaire de l'économie laitière S. à r. l. (TSM)
- Secrétariat de l'Union suisse des paysans (S USP)

Novembre 2000

Explication des signes

Signification des signes utilisés:

Un tiret (-) au lieu d'un chiffre signifie néant (zéro absolu).

Un zéro (0 ou 0,0 etc.) au lieu d'un autre chiffre signifie une valeur plus petite que la moitié de l'unité utilisée (mais plus grande que le zéro absolu)

Trois points (...) au lieu d'un chiffre signifient que ce dernier n'est pas disponible, n'est pas significatif ou a été omis pour d'autres raisons.

Une barre oblique (/) entre deux années X et Y signifie la moyenne des années X à Y (p.ex. 1997/98 signifie la moyenne des années 1997 à 1998).

Références

Union suisse des paysans
Division des statistiques
et de la documentation
Laurstrasse 10
5200 Brougg
Tél: 056/462 51 11
Fax: 056/441 53 48
Courriel: myrta.kaeslin@sbv-usp.ch

Fédération des Producteurs
Suisse de Lait PSL
Mme Anna M. Etter
Weststrasse 10
3000 Berne 6
Tél. 031/359 54 12
Fax: 031/359 58 51
Courriel: anna.maria.etter@swissmilk.ch

Table des matières

Page

Chapitre 1: L'importance du lait pour l'économie nationale

1.1	Lait: entreprises de production et de transformation, par canton	7
1.2	Nombre d'emplois à plein temps dans la production laitière et la transformation, par canton	8
1.3	Valeur de la production finale de l'agriculture et du secteur laitier	8

Chapitre 2: Structures des exploitations de production laitière, détention de bétail laitier

2.1	Producteurs de lait, par fédération	9
2.2	Détenteurs de vaches, par canton, par taille d'exploitation et par zone	10
2.3	Détenteurs de vaches, par taille du troupeau	11
2.4	Détenteurs de vaches ne commercialisant pas de lait, par canton, par taille d'exploitation et par zone	12
2.5	Exploitations avec vaches allaitantes, par canton, par taille d'exploitation et par zone	13
2.6	Nombre de vaches, par canton, par taille d'exploitation et par zone	14
2.7	Nombre de vaches, par taille du troupeau	15
2.8	Vaches d'exploitations ne commercialisant pas de lait, chèvres et brebis laitières, par canton, par taille d'exploitation et par zone, début mai 1998	16
2.9	Cheptel bovin, ovin et caprin	17
2.10	Animaux femelles enregistrés au herd-book (bovins, chèvres)	18
2.11	Nombre d'échantillons (fournisseurs) pour le paiement individuel du lait à la qualité, par mois	18
2.12	Détenteurs de contingents, par taille du contingent	19
2.13	Détenteurs de contingents, par forme d'organisation	19

Chapitre 3: Production laitière

3.1	Aperçu global de la production laitière	20
3.2	Productivité	20
3.3	Lait commercialisé, par mois	21
3.4	Lait livré, par fédération	21
3.5	Potentiel, livraisons et mise en valeur du lait biologique	22
3.6	Pourcentage du lait avec un nombre de germes optimal	22
3.7	Pourcentage du lait avec un nombre de cellules optimal	23
3.8	Pourcentage du lait commercialisé exempt de substances inhibitrices	23

Chapitre 4: Structure de la transformation et du commerce

4.1.	Sites de production et nombre d'employés, par secteur de production	24
------	---	----

Chapitre 5: Mise en valeur du lait

5.1	Mise en valeur du lait	25
5.2	Lait de non-ensilage	25
5.3	Lait de consommation commercialisé selon sa teneur en matière grasse	27
5.4	Production de crème de consommation	27
5.5	Production de yogourt	27
5.6	Production de fromage	28

Chapitre 6: Commerce extérieur

6.1	Exportations de lait et de produits laitiers, en tonnes	29
6.2	Valeur des exportations de lait et de produits laitiers, en milliers de francs	30
6.3	Exportations de fromage selon la variété, volume en tonnes	31
6.4	Exportations de fromage par pays de destination, en tonnes	32

Table des matières (suite)

Page

Chapitre 6: Commerce extérieur (suite)

6.5	Importations de lait et de produits laitiers, en tonnes	33
6.6	Importations de lait et de produits laitiers, en milliers de francs	34
6.7	Importations de fromage selon la variété, volume en tonnes	35
6.8	Importations de fromage par pays de provenance, en tonnes	36
6.9	Lait et produits laitiers: balance du commerce extérieur	36

Chapitre 7: Stocks

7.1	Etat des stocks à fin décembre	37
-----	--------------------------------	----

Chapitre 8: Consommation

8.1	Consommation de lait et de boissons lactées	38
8.2	Consommation de lait et de boissons lactées par habitant	39
8.3	Consommation de beurre	39
8.4	Consommation de fromage selon la variété, volume en tonnes	40
8.5	Consommation de lait et de produits laitiers par habitant: résumé	41

Chapitre 9: Prix et marges

9.1	Lait de consommation: prix à la production	42
9.2	Prix à la production du lait de centrale, du lait transformé en fromage et du lait bio	43
9.3	Prix à la production versés par les acheteurs industriels	44
9.4	Prix à la production selon les variétés de fromages	45
9.5	Prix du lait et des produits laitiers à la consommation	46
9.6	Indice suisse des prix à la consommation, base mai 1993 = 100 points	47

Chapitre 10: Contingentement laitier

10.1	Contingents pour l'année laitière 1997/98 et taxes sur les dépassements de contingent 98/99	48
10.2	Transferts de contingents laitiers au cours de la 1ère année faisant suite à l'abrogation de l'AEL, de l'ASL et de l'OMF	49

Chapitre 11: Données sur les entreprises de production et de transformation

11.1	Structures des exploitations d'élevage des bovins en région de plaine	50
11.2	Structure des exploitations de production laitière en région de montagne	51
11.3	Résultats comptables des exploitations agricoles	52

Chapitre 12: Organisations professionnelles

12.1	Organisations de la branche fromagère (fin 1999)	53
12.2	Organisations de l'économie laitière	54/55

Chapitre 13: Le lait dans le monde (aperçus)

13.1	Effectifs de vaches laitières dans l'UE, certains pays et continents	56
13.2	Performances laitières dans l'UE et certains pays et continents	57
13.3	Production de lait de vache dans l'UE et certains pays et continents	58
13.4	Mise en valeur du lait en 1998 (provisoire)	59
13.5	Production laitière mondiale, par espèce	59
13.6	Commerce international des produits laitiers - exportations	60
13.7	Commerce international des produits laitiers - importations	61

1. L'importance du lait pour l'économie nationale

Les fonctions prioritaires assignées à l'agriculture sont la sécurité de l'approvisionnement de la population, le maintien des ressources naturelles vitales et l'entretien des paysages ainsi que l'occupation décentralisée du territoire. Les secteurs de l'économie liés à l'agriculture engendrent une demande en biens et en services d'une valeur commerciale de 3,9 milliards de francs. L'agriculture offre pour sa part des biens et des services équivalant à 7,2 milliards de francs. Elle contribue ainsi au maintien de l'emploi chez ses fournisseurs et ses acheteurs. L'ensemble du secteur agro-alimentaire occupe en Suisse près de 9 % de la population active.

Outre des produits et des services, l'agriculture offre des prestations sans valeur marchande, mais qui sont indispensables pour la société et sont en partie indemnisées par des paiements directs de la Confédération.

La production laitière occupe une place prédominante dans l'agriculture puisqu'elle représente plus de 35 % de la valeur de sa production finale. Près de 1,3 million d'hectares de prairies et de pâturages sont exploités pour la production de denrées alimentaires, de lait et de viande de qualité.

1.1 Lait: entreprises de production et de transformation, par canton

Cantons	Production de lait commercialisé	Fromage	Beurre	Produits frais	Sorbets, glaces comestibles	Autre mode de mise en valeur
Zurich	2 514	45	-	14	1	5
Berne	10 018	290	1	32	-	7
Lucerne	4 358	163	-	17	-	4
Uri	273	4	-	2	-	-
Schwyz	1 166	19	-	4	-	1
Obwald	689	14	-	7	-	-
Nidwald	459	10	-	2	-	-
Glaris	381	2	-	2	-	1
Zoug	511	10	-	-	-	-
Fribourg	2 948	129	-	15	-	-
Soleure	1 079	19	-	4	1	1
Bâle-ville	7	-	-	1	2	2
Bâle-campagne	709	3	-	-	1	-
Schaffhouse	241	-	-	2	-	-
Appenzell RE	619	12	-	8	-	2
Appenzell RI	509	2	-	8	-	-
St-Gall	3 738	146	1	28	-	3
Grisons	1 404	19	-	11	-	2
Argovie	2 144	37	1	13	1	-
Thurgovie	2 153	140	-	5	-	2
Tessin	371	6	1	2	2	1
Vaud	2 479	87	-	12	5	2
Valais	1 133	14	-	2	-	-
Neuchâtel	786	14	-	5	-	-
Genève	48	2	-	1	1	-
Jura	881	3	-	7	-	-
Total	41 618	1 190	4	204	14	33

Source: Recensements féd. des entreprises 1996

1.2 Nombre d'emplois à plein temps¹ dans la production laitière et la transformation, par canton

Cantons	Production de lait commercialisé	Fromage	Beurre	Produits frais	Sorbets, glaces comestibles	Autre mode de mise en valeur
Zurich	4 922	104	-	643	2	22
Berne	20 113	823	2	799	-	459
Lucerne	8 021	561	-	315	-	161
Uri	374	9	-	1	-	-
Schwyz	1 981	242	-	28	-	2
Obwald	1 013	52	-	11	-	-
Nidwald	794	26	-	2	-	-
Glaris	716	9	-	3	-	7
Zoug	1 045	27	-	-	-	-
Fribourg	6 660	387	-	725	-	-
Soleure	2 221	34	-	4	2	5
Bâle-ville	17	-	-	305	6	98
Bâle-campagne	1 534	24	-	-	1	-
Schaffhouse	492	-	-	3	-	-
Appenzell RE	1 016	29	-	12	-	5
Appenzell RI	716	4	-	9	-	-
St-Gall	6 731	372	127	235	-	51
Grisons	2 393	58	-	44	-	10
Argovie	4 470	85	2	268	1	-
Thurgovie	4 494	369	-	15	-	112
Tessin	640	29	1	77	98	3
Vaud	5 847	268	-	262	45	4
Valais	1 718	22	-	25	-	-
Neuchâtel	1 360	36	-	49	-	-
Genève	221	3	-	338	6	-
Jura	1 893	11	-	15	-	-
Total	81 402	3 584	132	4 188	161	939

¹ Taux d'occupation dès 90%; pour les entreprises de production de lait commercialisé dès 75%

Source: Recensement féd. des entreprises, 1996

1.3 Valeur de la production finale de l'agriculture et du secteur laitier

Production	1997 mio fr.	1998 ¹ mio fr.	1999 ² mio fr.	Variation 1998 /1999	
				mio fr.	%
Agriculture	7 930.9	7 862.3	7 270.2	- 592.1	- 7.5
Lait	2 806.4	2 807.5	2 581.0	- 226.5	- 8.1
Part de la prod. laitière, %	35.4	35.7	35.5

¹ Provisoire

² Estimation

Source: Les comptes économiques de l'agriculture suisse de 1990 à 1999, USP

2. Structures des exploitations de production laitière, détention de bétail laitier

Les structures de la production laitière évoluent à grande vitesse, ce dont témoigne clairement le nombre des contrôles individuels de la qualité mentionné ailleurs dans le présent document. Dans les tableaux ci-après, les exploitations et les vaches sont classées selon divers critères. Les chiffres se basent principalement sur les recensements annuels fédéraux des exploitations.

2.1 Producteurs de lait, par fédération

Fédérations	Producteurs 1997 nombre	Producteurs 1998 nombre	Producteurs 1999 nombre	Variation 1998 /1999	
				nombre	%
St-Gall/Appenzell	4 495	4 376	4 290	- 86	-2.0
Thurgovie	2 325	2 231	2 115	- 116	-5.2
Argovie	1 525	1 446	1 381	- 65	-4.5
Suisse centrale	6 488	6 253	6 022	- 231	-3.7
Tessin	296	288	274	- 14	-4.9
Nord-est de la Suisse	7 299	6 926	6 742	- 184	-2.7
Nord-ouest de la Suisse	3 120	3 105	2 964	- 141	-4.5
Fribourg	2 363	2 236	2 120	- 116	-5.2
Genève	335	318	286	- 32	-10.1
Berne	11 883	11 820	11 038	- 782	-6.6
Vaud/Fribourg	2 865	2 762	2 689	- 73	-2.6
Neuchâtel	884	812	812	0	0.0
Valais	1 403	1 441	1 403	- 38	-2.6
Total	45 281	44 014	42 136	- 1 878	-4.3

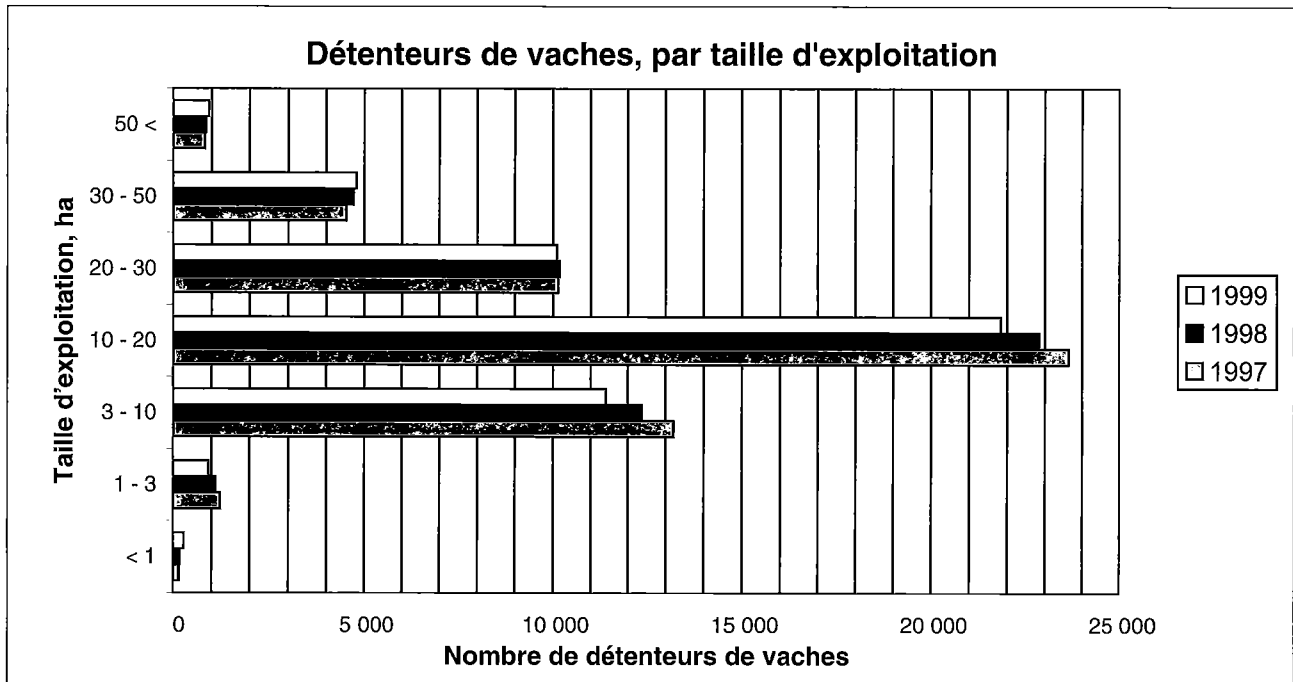
Source: Communications directes des fédérations; une partie des données se réfèrent à la fin de l'année civile, les autres à la fin de l'année laitière ou de l'année de compte se terminant durant l'année civile considérée.

2.2 Détenteurs de vaches, par canton, par taille d'exploitation et par zone

Classement	Détenteurs de vaches 1997 nombre	Détenteurs de vaches 1998 nombre	Détenteurs de vaches 1999 nombre	Variation 1998 /1999	
				nombre	%
par canton					
Zurich	2 965	2 883	2 779	-104	-3.6
Berne	13 186	12 872	12 430	-442	-3.4
Lucerne	5 267	5 138	4 989	-149	-2.9
Uri	670	656	644	-12	-1.8
Schwyz	1 815	1 768	1 715	-53	-3.0
Obwald	792	774	741	-33	-4.3
Nidwald	528	521	515	-6	-1.2
Glaris	452	442	435	-7	-1.6
Zoug	588	582	569	-13	-2.2
Fribourg	3 439	3 338	3 205	-133	-4.0
Soleure	1 345	1 301	1 258	-43	-3.3
Bâle-ville	8	8	8	0	0.0
Bâle-campagne	820	797	782	-15	-1.9
Schaffhouse	311	295	271	-24	-8.1
Appenzell RE	808	795	766	-29	-3.6
Appenzell RI	628	624	598	-26	-4.2
St-Gall	4 682	4 565	4 440	-125	-2.7
Grisons	2 556	2 489	2 420	-69	-2.8
Argovie	2 658	2 552	2 452	-100	-3.9
Thurgovie	2 467	2 375	2 299	-76	-3.2
Tessin	553	536	516	-20	-3.7
Vaud	3 036	2 929	2 736	-193	-6.6
Valais	1 990	1 913	1 731	-182	-9.5
Neuchâtel	979	954	873	-81	-8.5
Genève	57	55	56	1	1.8
Jura	1 122	1 103	1 046	-57	-5.2
par taille d'exploitation, ha SAU					
< 1	153	180	282	102	56.7
1 - 3	1 235	1 109	924	-185	-16.7
3 - 10	13 209	12 377	11 417	- 960	-7.8
10 - 20	23 635	22 845	21 832	- 1 013	-4.4
20 - 30	10 138	10 185	10 100	-85	-0.8
30 - 50	4 528	4 721	4 790	69	1.5
50 <	824	848	929	81	9.6
par zone					
Zone de grandes cultures	7 395	7 060	6 730	-330	-4.7
Zone intermédiaire élargie	4 658	4 336	4 176	-160	-3.7
Zone intermédiaire	9 242	7 892	7 706	-186	-2.4
Zone des collines	8 022	8 025	7 758	-267	-3.3
Zone de montagne 1	7 871	8 036	7 742	-294	-3.7
Zone de montagne 2	8 947	9 362	9 002	-360	-3.8
Zone de montagne 3	5 539	5 561	5 280	-281	-5.1
Zone de montagne 4	2 048	1 993	1 880	-113	-5.7
Total	53 722	52 265	50 274	- 1 991	-3.8

Source: Relevé des structures agricoles

Diagramme relatif au tableau 2.2



2.3 Détenteurs de vaches, par taille du troupeau

Nombre de vaches par détenteur	Détenteurs de vaches 1988 nombre	Détenteurs de vaches 1993 nombre	Détenteurs de vaches 1999 nombre	Variation 1993 / 1999	
				nombre	%
1 - 5	12 417	8 807	5 812	- 2 995	-34.0
6 - 10	17 514	15 010	11 033	- 3 977	-26.5
11 - 15	18 343	17 732	14 445	- 3 287	-18.5
16 - 20	10 664	10 514	9 940	- 574	-5.5
21 - 25			4 803		
26 - 30	5 777	5 989	2 220	1 034	17.3
31 - 35			987		
36 - 40	1 186	963	458	482	50.1
41 - 50		229	384	155	67.7
51 - 75			170		
76 - 100	115	118	15	74	62.7
plus de 100			7		
Total	66 016	59 362	50 274	- 9 088	-15.3

Sources: 1988 et 1993: Recensements féd. du bétail; 1999: Recensement féd. des exploitations

2.4 Détenteurs de vaches ne commercialisant pas de lait, par canton, par taille d'exploitation et par zone

Classement	Détenteurs de vaches 1997 nombre	Détenteurs de vaches 1998 nombre	Détenteurs de vaches 1999 nombre	Variation 1998 /1999	
				nombre	%
par canton					
Zurich	327	294	265	-29	-9.9
Berne	2 497	2 401	2 412	11	0.5
Lucerne	492	467	631	164	35.1
Uri	368	372	371	-1	-0.3
Schwyz	524	528	549	21	4.0
Obwald	45	53	52	-1	-1.9
Nidwald	50	49	56	7	14.3
Glaris	58	60	54	-6	-10.0
Zoug	40	46	58	12	26.1
Fribourg	177	174	257	83	47.7
Soleure	168	171	179	8	4.7
Bâle-ville	2	2	1	-1	-50.0
Bâle-campagne	105	120	73	-47	-39.2
Schaffhouse	45	47	30	-17	-36.2
Appenzell RE	135	137	147	10	7.3
Appenzell RI	607	70	89	19	27.1
St-Gall	621	593	702	109	18.4
Grisons	1 255	1 094	1 016	-78	-7.1
Argovie	373	365	308	-57	-15.6
Thurgovie	102	94	146	52	55.3
Tessin	207	201	145	-56	-27.9
Vaud	266	221	257	36	16.3
Valais	598
Neuchâtel	95	104	87	-17	-16.3
Genève	22	25	8	-17	-68.0
Jura	186	183	165	-18	-9.8
par taille d'exploitation, ha SAU					
< 1	11	17	112	95	558.8
1 - 3	585	535	545	10	1.9
3 - 10	3 792	3 374	3 450	76	2.3
10 - 20	2 953	2 548	2 938	390	15.3
20 - 30	981	935	1 099	164	17.5
30 - 50	366	384	426	42	10.9
50 <	79	78	86	8	10.3
par zone					
Zone de grandes cultures	679	650	640	-10	-1.5
Zone intermédiaire élargie	418	329	435	106	32.2
Zone intermédiaire	658	436	610	174	39.9
Zone des collines	795	736	833	97	13.2
Zone de montagne 1	976	948	1 036	88	9.3
Zone de montagne 2	2 234	1 888	2 031	143	7.6
Zone de montagne 3	2 216	2 144	2 230	86	4.0
Zone de montagne 4	791	740	841	101	13.6
Total	¹ 8 767	¹ 7 871	8 656	785	10.0

¹ Sans le Valais

Source: Relevé des structures agricoles

2.5 Exploitations avec vaches allaitantes ¹, par canton, par taille d'exploitation et par zone

Classement	Exploitations 1997 nombre	Exploitations 1998 nombre	Exploitations 1999 nombre	Variation 1998 /1999	
				nombre	%
par canton					
Zurich	175	163	259	96	58.9
Berne	496	435	692	257	59.1
Lucerne	170	173	337	164	94.8
Uri	18	19	24	5	26.3
Schwyz	58	51	88	37	72.5
Obwald	9	14	19	5	35.7
Nidwald	14	11	16	5	45.5
Glaris	21	20	23	3	15.0
Zoug	20	24	33	9	37.5
Fribourg	76	85	145	60	70.6
Soleure	73	79	115	36	45.6
Bâle-ville	2	2	2	0	0.0
Bâle-campagne	63	74	101	27	36.5
Schaffhouse	24	29	32	3	10.3
Appenzell RE	28	31	43	12	38.7
Appenzell RI	1	16	13	-3	-18.8
St-Gall	138	126	221	95	75.4
Grisons	372	284	486	202	71.1
Argovie	172	175	239	64	36.6
Thurgovie	58	55	102	47	85.5
Tessin	40	39	75	36	92.3
Vaud	154	126	239	113	89.7
Valais	99
Neuchâtel	60	50	78	28	56.0
Genève	18	21	22	1	4.8
Jura	111	129	187	58	45.0
par taille d'exploitation, ha SAU					
< 1	4	1	12	11	1100.0
1 - 3	54	53	90	37	69.8
3 - 10	772	740	1 067	327	44.2
10 - 20	808	743	1 239	496	66.8
20 - 30	429	394	708	314	79.7
30 - 50	236	235	440	205	87.2
50 <	68	65	134	69	106.2
par zone					
Zone de grandes cultures	383	358	558	200	55.9
Zone intermédiaire élargie	186	180	284	104	57.8
Zone intermédiaire	288	225	429	204	90.7
Zone des collines	341	344	565	221	64.2
Zone de montagne 1	288	318	495	177	55.7
Zone de montagne 2	377	411	640	229	55.7
Zone de montagne 3	344	276	493	217	78.6
Zone de montagne 4	164	119	226	107	89.9
Total	² 2 371	² 2 231	3 690	1 360	61.0

¹ La plupart de ces exploitations sont incluses dans le nombre des exploitations ne commercialisant pas de lait, selon tableau 2.4

² Sans le Valais

Source: Relevé des structures agricoles

2.6 Nombre de vaches, par canton, par taille d'exploitation et par zone

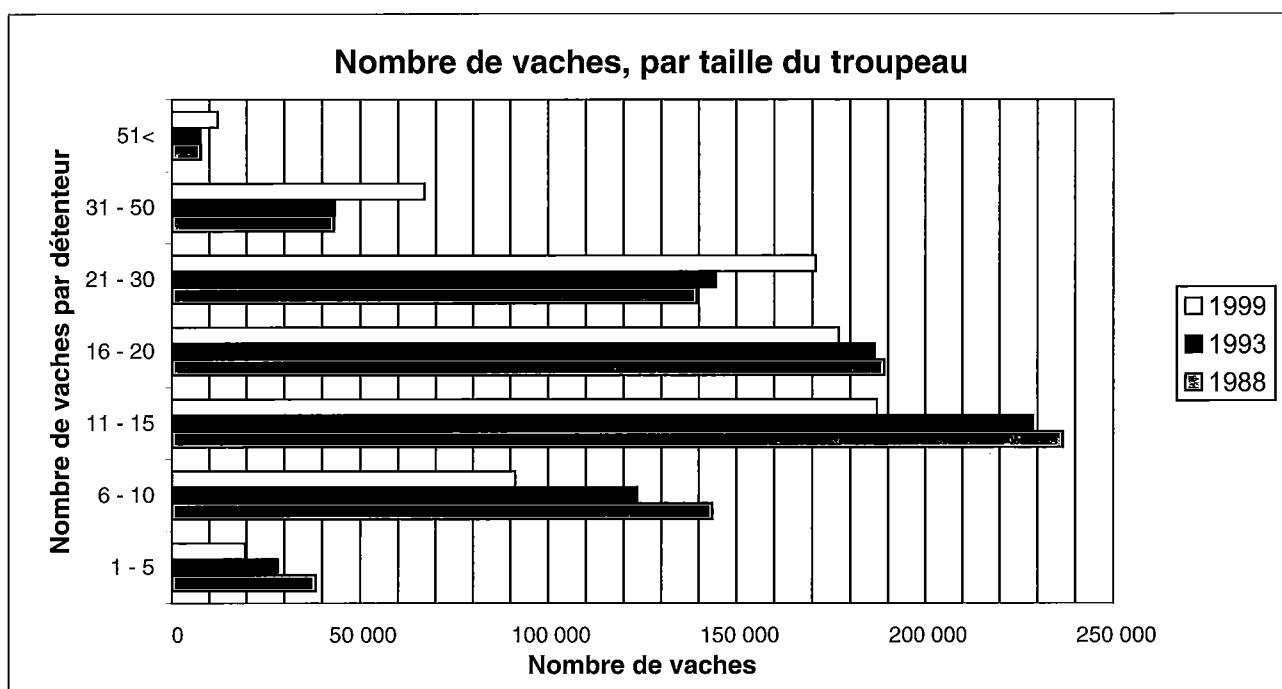
Classement	Vaches 1997 nombre	Vaches 1998 nombre	Vaches 1999 nombre	Variation 1998 /1999	
				nombre	%
par canton					
Zurich	46 894	46 131	45 178	- 953	-2.1
Berne	151 260	150 528	147 671	- 2 857	-1.9
Lucerne	77 884	76 717	75 445	- 1 272	-1.7
Uri	5 685	5 816	5 666	- 150	-2.6
Schwyz	21 414	21 386	21 107	- 279	-1.3
Obwald	9 180	9 277	9 042	- 235	-2.5
Nidwald	6 821	6 866	6 775	- 91	-1.3
Glaris	5 870	6 048	5 950	- 98	-1.6
Zoug	10 457	10 366	10 195	- 171	-1.6
Fribourg	58 441	58 083	55 901	- 2 182	-3.8
Soleure	19 796	19 467	19 337	- 130	-0.7
Bâle-ville	175	167	169	2	1.2
Bâle-campagne	12 599	12 502	12 504	2	0.0
Schaffhouse	4 661	4 630	4 496	- 134	-2.9
Appenzell RE	11 473	11 524	11 338	- 186	-1.6
Appenzell RI	7 499	7 569	7 460	- 109	-1.4
St-Gall	70 492	70 006	69 668	- 338	-0.5
Grisons	27 827	27 725	27 893	168	0.6
Argovie	39 506	38 406	37 821	- 585	-1.5
Thurgovie	45 542	45 055	43 893	- 1 162	-2.6
Tessin	6 288	6 211	6 227	16	0.3
Vaud	49 832	49 458	47 806	- 1 652	-3.3
Valais	15 310	15 009	14 610	- 399	-2.7
Neuchâtel	17 460	17 550	17 245	- 305	-1.7
Genève	1 179	1 065	1 008	- 57	-5.4
Jura	20 068	19 781	20 373	592	3.0
par taille d'exploitation, ha SAU					
< 1	1 312	1 572	2 257	685	43.6
1 - 3	3 710	3 234	2 795	- 439	-13.6
3 - 10	98 504	92 690	84 903	- 7 787	-8.4
10 - 20	321 727	313 028	300 375	- 12 653	-4.0
20 - 30	186 517	188 903	188 991	88	0.0
30 - 50	105 178	110 050	113 569	3 519	3.2
50 <	26 665	27 866	31 888	4 022	14.4
par zone					
Zone de grandes cultures	111 751	108 960	106 015	- 2 945	-2.7
Zone intermédiaire élargie	77 036	74 089	73 125	- 964	-1.3
Zone intermédiaire	157 524	139 527	137 824	- 1 703	-1.2
Zone des collines	116 918	120 518	118 054	- 2 464	-2.0
Zone de montagne 1	103 475	107 760	106 345	- 1 415	-1.3
Zone de montagne 2	108 160	115 521	113 827	- 1 694	-1.5
Zone de montagne 3	51 338	53 472	52 378	- 1 094	-2.0
Zone de montagne 4	17 411	17 496	17 210	- 286	-1.6
Total	743 613	737 343	724 778	- 12 565	-1.7

Source: Relevé des structures agricoles

2.7 Nombre de vaches, par taille du troupeau

Par détenteur	Vaches 1988	Vaches 1993	Vaches 1999	Variation 1993 / 1999	
	nombre	nombre	nombre	nombre	%
1 - 5	38 301	28 271	19 527	- 8 744	-30.9
6 - 10	143 551	123 641	91 249	- 32 392	-26.2
11 - 15	236 639	228 844	186 989	- 41 855	-18.3
16 - 20	188 978	186 337	177 002	- 9 335	-5.0
21 - 25			109 304		
26 - 30	139 464	144 510	61 572	26 366	18.2
31 - 35			32 413		
36 - 40	43 070	33 043	17 300	16 670	50.4
41 - 50		10 248	17 253	7 005	68.4
51 - 75			9 894		
76 - 100	7 669	7 556	1 307	4 613	61.1
plus de 100			968		
Total	797 672	762 450	724 778	- 37 672	-4.9

Source: 1988 et 1993: Recensements féd. du bétail; 1999: Recensement féd. des exploitations



2.8 Vaches d'exploitations ne commercialisant pas de lait, chèvres et brebis laitières, par canton, par taille d'exploitation et par zone, début mai 1998

Classement	Exploitations ne commercialisant pas de lait		Chèvres laitières nombre	Brebis laitières de tous âges et à toutes fins nombre
	Vaches traites nombre	Vaches allaitantes nombre		
par canton				
Zurich	1 548	2 749	446	640
Berne	14 752	6 406	6 333	824
Lucerne	4 294	3 968	1 382	800
Uri	2 508	250	732	4
Schwyz	4 230	876	1 426	77
Obwald	317	149	425	46
Nidwald	341	140	555	66
Glaris	381	176	358	16
Zoug	422	406	215	15
Fribourg	1 260	1 521	1 103	311
Soleure	1 139	1 499	338	40
Bâle-ville	2	45	8	-
Bâle-campagne	500	1 148	180	112
Schaffhouse	151	514	25	7
Appenzell RE	1 413	376	435	187
Appenzell RI	812	135	387	74
St-Gall	5 173	1 991	1 743	590
Grisons	7 642	5 396	4 534	661
Argovie	1 713	3 116	297	353
Thurgovie	664	943	238	267
Tessin	930	678	6 013	118
Vaud	1 619	3 227	883	250
Valais	3 423	942	632	114
Neuchâtel	761	1 129	61	45
Genève	53	324	27	5
Jura	1 283	3 166	240	161
SAU				
< 1	473	120	103	68
1 - 3	1 445	231	1 695	346
3 - 10	17 930	6 191	10 298	2 095
10 - 20	22 251	13 443	10 792	1 980
20 - 30	10 014	10 030	4 016	577
30 - 50	4 312	7 875	1 892	633
50 <	906	3 380	220	84
par zone				
Zone de grandes cultures	3 180	7 244	1 096	404
Zone intermédiaire élargie	2 299	3 684	586	296
Zone intermédiaire	3 198	4 978	1 507	759
Zone des collines	4 902	6 634	2 462	999
Zone de montagne 1	6 148	4 858	4 219	779
Zone de montagne 2	15 316	6 546	7 539	1 295
Zone de montagne 3	16 543	5 163	8 208	730
Zone de montagne 4	5 745	2 163	3 399	521
Total	57 331	41 270	29 016	5 783

Source: Relevé des structures agricoles

2.9 Cheptel bovin, ovin et caprin

Catégories	Animaux 1997 nombre	Animaux 1998 nombre	Animaux 1999 nombre	Variation 1998 /1999	
				nombre	%
Bovins					
Pour l'élevage et la production:					
Vaches	743 613	737 343			
pour la prod. de lait destiné à la commercialisation	626 039
traites, sans prod. de lait destiné à la commercialisation	57 506
vaches allaitantes	41 233
Autres animaux femelles					
génisses âgées de plus de 2 ans	136 488	129 900	114 848	- 15 052	-11.6
génisses âgées de 1-2 ans	227 113	211 900	181 467	- 30 433	-14.4
veaux d'élevage (jusqu'à 1 an)	248 849	241 928	206 809	- 35 119	-14.5
Taureaux âgés de plus de 1 an	8 584	8 219	9 167	948	11.5
Jeunes taureaux (jusqu'à 1 an)	11 257	11 599	11 871	272	2.3
Pour l'engraissement:					
Veaux de vaches allaitantes (< 1 an)			33 179		
Autres animaux femelles					
génisses âgées de plus de 1 an	9 229	8 886
veaux pour l'engraissement de gros bétail	18 870	20 392
veaux à l'engrais	34 384	35 565
Autres animaux mâles					
taureaux âgés de plus de 1 an	15 277	13 920
boeufs âgés de plus de 1 an	3 710	3 538
veaux pour l'engraissement de gros bétail	118 315	116 354
veaux à l'engrais	97 241	101 327
Veaux à l'engrais			116 388
Veaux pour l'engraissement de gros bétail, jusqu'à 4 mois			47 752
Génisses, taureaux, boeufs pour l'engraissem. de gros bétail			162 476
Total bovins	1 672 930	1 640 871	1 608 735	- 32 136	-2.0
Ovins					
Brebis laitières			5 769
Boucs d'élevage	11 165	10 644	10 911	267	2.5
Chèvres d'élevage âgées de plus de 1 ans	207 981	208 676	221 743	6 900	3.2
Autres ovins âgés de plus de 1 ans	6 999	6 167
Jeunes animaux de 6 à 12 mois	37 698	38 921
Agneaux jusqu'à 6 mois	156 507	157 862	185 098	- 11 685	-5.9
Total ovins	420 350	422 270	423 521	1 251	0.3
Caprins					
Chèvres laitières, chevrettes portantes et autres chèvres âgées de plus de 1 1/2 an	33 817	35 443	
Chèvres laitières			29 022
Autres femelles âgées de plus de 1 an			11 728
Boucs de plus de 6 mois (ou 1 an)	1 845	2 003	1 907
Chevrettes non portantes de 6 à 18 mois	3 925	4 310
Cabris jusqu'à 6 mois	18 379	18 350	18 909
Total caprins	57 966	60 106	61 566	1 460	2.4

Source: Relevé des structures agricoles

2.10 Animaux femelles enregistrés au herd-book (bovins, chèvres)

Races	Animaux 1996 nombre	Animaux 1997 nombre	Animaux 1998 nombre	Variation 1997 /1998	
				nombre	%
Vaches laitières (femelles de herd-book)					
Brune suisse	255 219	238 265	230 530	- 7 735	-3.2
Tachetée rouge	279 699	274 783	271 769	- 3 014	-1.1
Holstein	64 187	65 340	59 621	- 5 719	-8.8
Hérens	5 603	5 868	5 739	- 129	-2.2
Bovins à viande	3 522	3 663	4 434	771	21.0
Total	608 230	587 919	572 093	- 15 826	-2.7
Chèvres laitières					
Gessenay	5 759	6 267	6 506	239	3.8
Appenzell	684	697	752	55	7.9
Toggenbourg	3 219	3 250	3 053	- 197	-6.1
Chamoisée des Alpes	5 889	6 105	6 443	338	5.5
Grisonne noire	691	689	752	63	9.1
Noire de la Verzasca	1 475	1 160	1 202	42	3.6
Col noir du Valais	1 870	2 102	2 333	231	11.0
Chèvre-paon	346
Total	19 587	20 270	21 387	1 117	5.5

Source: Communications directes des fédérations; les données se réfèrent à la fin de l'année civile, certaines au dernier jour de l'exercice de la fédération pour l'année civile considérée.

2.11 Nombre d'échantillons (fournisseurs) pour le paiement individuel du lait à la qualité, par mois

Mois	Nombre d'échantillons 1997	Nombre d'échantillons 1998	Nombre d'échantillons 1999	Variation 1998/1999	
				nombre	%
Janvier	44 029	41 775	40 047	-1 728	-4.1
Février	42 756	41 754	39 413	-2 341	-5.6
Mars	43 181	42 391	39 814	-2 577	-6.1
Avril	42 393	40 815	38 497	-2 318	-5.7
Mai	42 417	40 983	38 622	-2 361	-5.8
Juin	41 595	40 211	37 869	-2 342	-5.8
Juillet	39 296	38 291	35 174	-3 117	-8.1
Août	38 567	37 624	35 143	-2 481	-6.6
Septembre	40 777	38 685	36 187	-2 498	-6.5
Octobre	41 996	40 424	37 714	-2 710	-6.7
Novembre	42 108	40 366	37 957	-2 409	-6.0
Décembre	41 185	39 941	37 397	-2 544	-6.4
Moyenne annuelle	41 692	40 272	37 820	-2 452	-6.1

Source: Centrale fédérale du Service d'inspection et de consultation en matière d'économie laitière, SICL

2.12 Détenteurs de contingents, par taille du contingent

Contingent de base, kg de lait par année	Exploitations 1995/96 nombre	Exploitations 1996/97 nombre	Exploitations 1997/98 nombre	Variation 96/97 und 97/98	
				nombre	%
Exploitations de plaine (zone de grandes cultures jusqu'à zone de montagne I)					
0 - 10 000	258	235	197	- 38	-16.2
10 001 - 20 000	799	702	631	- 71	-10.1
20 001 - 30 000	1 592	1 421	1 291	- 130	-9.1
30 001 - 40 000	2 830	2 583	2 356	- 227	-8.8
40 001 - 50 000	3 983	3 628	3 310	- 318	-8.8
50 001 - 60 000	4 420	4 134	3 863	- 271	-6.6
60 001 - 70 000	4 270	3 987	3 734	- 253	-6.3
70 001 - 80 000	3 529	3 351	3 201	- 150	-4.5
80 001 - 90 000	2 691	2 590	2 484	- 106	-4.1
90 001 - 100 000	2 117	2 121	2 040	- 81	-3.8
100 001 - 125 000	2 961	2 991	2 998	7	0.2
125 001 - 150 000	1 575	1 653	1 739	86	5.2
150 001 - 200 000	1 156	1 301	1 461	160	12.3
plus de 200 000	693	845	1 002	157	18.6
Exploitations de montagne (zones de montagne II à IV)					
0 - 10 000	745	728	694	- 34	-4.7
10 001 - 20 000	1 138	1 089	1 078	- 11	-1.0
20 001 - 30 000	1 555	1 468	1 401	- 67	-4.6
30 001 - 40 000	1 909	1 836	1 790	- 46	-2.5
40 001 - 50 000	1 811	1 771	1 702	- 69	-3.9
50 001 - 60 000	1 336	1 299	1 310	11	0.8
60 001 - 70 000	890	915	895	- 20	-2.2
70 001 - 80 000	655	649	644	- 5	-0.8
80 001 - 90 000	448	453	450	- 3	-0.7
90 001 - 100 000	273	282	286	4	1.4
100 001 - 125 000	357	381	396	15	3.9
125 001 - 150 000	176	193	191	- 2	-1.0
150 001 - 200 000	113	120	124	4	3.3
plus de 200 000	36	39	53	14	35.9
Total	44 316	42 765	41 321	- 1 444	-3.4

Source: Office fédéral de l'agriculture OFAG

2.13 Détenteurs de contingents, par forme d'organisation

Forme d'organisation	Exploitations 1995/96 nombre	Exploitations 1996/97 nombre	Exploitations 1997/98 nombre	Variation 96/97 und 97/98	
				nombre	%
Exploitation indépendante	40 238	37 935	35 816	- 2 119	-5.6
Communauté de fratrie	621	590	585	- 5	-0.8
Utilisateurs d'une étable communautaire	185	211	217	6	2.8
Communauté partielle d'exploitation	2 894	3 555	4 075	520	14.6
Communauté d'exploitation	422	491	632	141	28.7
Exploitation d'estivage	2 348	2 311	2 197	- 114	-4.9
Total	46 708	45 093	43 522	- 1 571	-3.5

Source: Office fédéral de l'agriculture OFAG

3. Production laitière

Près de 20 % de la production laitière annuelle totale, qui s'élève à plus de 3,8 millions de tonnes, est mise en valeur par les producteurs. Ce chiffre englobe le lait des vaches allaitantes ainsi que le lait de traite, le lait utilisé pour l'abreuvement des veaux et le lait mis en valeur dans les ménages des producteurs. Près de 80 % du lait est vendu, dont 1 % directement aux consommateurs et 99 % à des entreprises qui le transforment en lait de consommation, en crème, en lait acidulé, en diverses spécialités (desserts, boissons lactées, yogourts, kéfir, glaces comestibles), en fromage, en beurre, en poudre de lait et en lait condensé.

3.1 Aperçu global de la production laitière

Méthode de saisie, utilisation	Production 1997 1000 t	Production 1998 1000 t	Production 1999 1000 t	Variation 1998 /1999	
				1000 t	%
Lait non commercialisé					
Lait de ménage (calculé)	128.0	126.0	118.0	- 8.0	- 6.3
Lait d'affouragement (calculé)	647.0	657.0	683.0	26.0	4.0
Total lait non commercialisé	775.0	783.0	801.0	18.0	2.3
Lait commercialisé					
Lait de collecte (statistique mensuelle)	3 042.9	3 068.0	¹ 3 049.3	- 18.7	-0.6
Lait vendu sans intermédiaire (calculé)	60.1	54.0	5.7	- 48.3	- 89.4
Total lait commercialisé	3 103.0	3 122.0	3 055.0	- 67.0	- 2.1
Total production laitière	3 878.0	3 905.0	3 856.0	- 49.0	- 1.3

¹ Y compris produits laitiers d'alpage

Source: TSM Fiduciaire de l'économie laitière S.à r.l., Calculs de la Division des statistiques et de la documentation de l'USP

3.2 Productivité

	Rendement moyen 1997 kg	Rendement moyen 1998 kg	Rendement moyen 1999 kg	Variation 1998 /1999	
				kg	%
par vache	5 260	5 350	5 390	40	0.7
par chèvre	550	550	550	-	0.0

Source: Calculs du Secrétariat de l'Union suisse des paysans

3.3 Lait commercialisé, par mois

Mois	1997 tonnes	1998 tonnes	1999 tonnes	Variation 1998 /1999	
				tonnes	%
Janvier	249 986	259 931	260 212	281	0.1
Février	236 591	242 082	237 658	-4 424	-1.8
Mars	274 430	276 185	271 641	-4 544	-1.6
Avril	273 248	263 990	264 328	338	0.1
Mai	301 861	300 271	288 260	-12 011	-4.0
Juin	264 284	265 502	258 864	-6 638	-2.5
Juillet	247 227	252 387	242 544	-9 843	-3.9
Août	235 286	240 171	236 088	-4 083	-1.7
Septembre	229 449	236 971	¹ 246 694	32 723	13.8
Octobre	246 511	245 031	246 746	1 715	0.7
Novembre	235 726	234 694	226 480	-8 214	-3.5
Décembre	248 337	250 800	246 787	-4 013	-1.6
Total	3 042 936	3 068 015	3 049 302	-18 713	-0.6

¹ Y compris produits laitiers d'alpage

Source: TSM Fiduciaire de l'économie laitière S.à r.l.

3.4 Lait livré, par fédération

Fédérations	1996 tonnes	1997 tonnes	1998 tonnes	Variation 1997 /1998	
				tonnes	%
St-Gall/Appenzell	306 792	306 892	309 140	2 248	0.7
Thurgovie	223 309	227 503	229 458	1 955	0.9
Argovie	118 099	118 597	118 727	130	0.1
Suisse centrale	434 690	438 258	439 441	1 183	0.3
Tessin	15 854	15 316	16 411	1 095	7.1
Nord-est de la Suisse	456 054	462 342	464 775	2 433	0.5
Nord-ouest de la Suisse	234 050	231 916	234 202	2 286	1.0
Fribourg	203 382	206 644	210 343	3 699	1.8
Genève	18 987	18 816	18 631	- 185	-1.0
Berne	658 755	660 169	663 227	3 058	0.5
Vaud/Fribourg	241 836	242 289	247 131	4 842	2.0
Neuchâtel	77 084	77 157	78 789	1 632	2.1
Valais	37 623	37 036	37 739	703	1.9
Total	3 026 515	3 042 935	3 068 014	25 079	0.8

Source: Fédération des Producteurs Suisses de Lait PSL

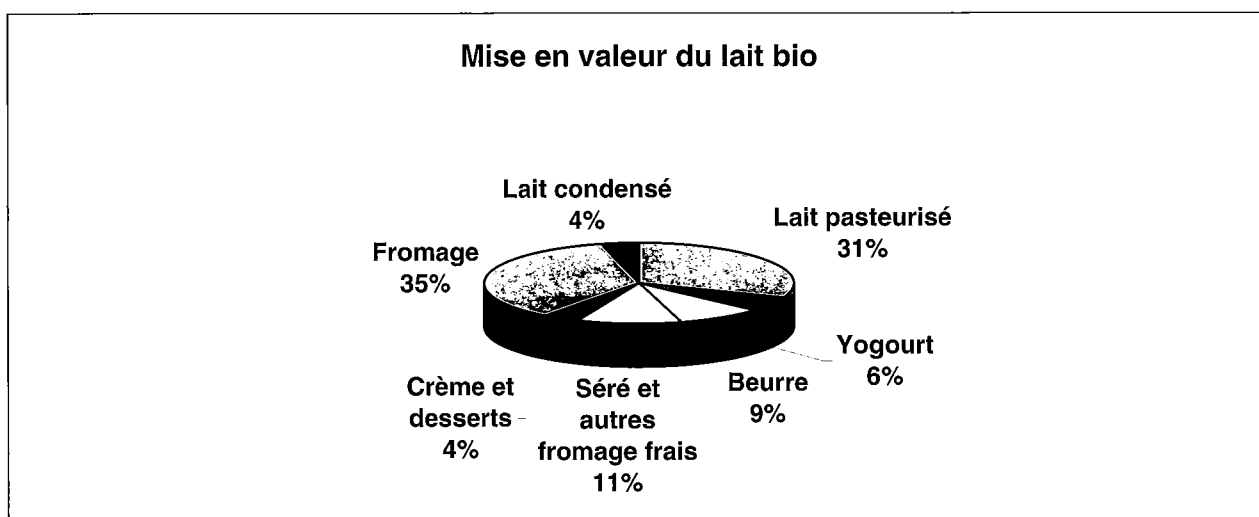
3.5 Potentiel, livraisons et mise en valeur du lait biologique (Label Bourgeon) ¹

Position	1996/1997 tonnes	1997/1998 tonnes	1998/1999 tonnes	Variation 1997/98 - 1998/99	
				tonnes	%
Potentiel	111 000	143 000	² 165 000	22 000	15.4
Livraisons	63 000	93 000	108 000	15 000	16.1
Mise en valeur ¹	46 000	82 000	86 000	4 000	4.9

¹ Y compris lait issu d'exploitations en reconversion le marché bio est détenu à 90% par le label Bourgeon

² Estimation Bio-Suisse sur la base des contingents laitiers

Source : Enquêtes Bio-Suisse et Fédération des PSL



3.6 Pourcentage du lait avec un nombre de germes optimal

Mois	Pourcentage des échantillons 1997	Pourcentage des échantillons 1998	Pourcentage des échantillons 1999	Variation 1998/1999 %
Janvier	98.85	99.10	98.78	-0.3
Février	98.74	99.08	98.82	-0.3
Mars	98.34	98.95	98.48	-0.5
Avril	98.73	98.51	98.43	-0.1
Mai	97.76	97.93	97.39	-0.5
Juin	96.88	97.68	97.77	0.1
Juillet	97.48	97.22	97.63	0.4
Août	95.86	97.22	97.49	0.3
Septembre	97.48	98.11	97.79	-0.3
Octobre	98.26	98.32	98.57	0.3
Novembre	98.68	98.99	98.81	-0.2
Décembre	99.17	98.94	99.03	0.1
Moyenne annuelle	98.02	98.34	98.25	-0.1

Source: Centrale fédérale du Service d'inspection et de consultation en matière d'économie laitière, SICL

3.7 Pourcentage du lait avec un nombre de cellules optimal

Mois	Pourcentage des échantillons 1997	Pourcentage des échantillons 1998	Pourcentage des échantillons 1999	Variation 1998/1999 %
Janvier	96.47	96.52	96.66	0.1
Février	96.69	96.47	96.62	0.2
Mars	96.76	96.47	96.56	0.1
Avril	96.66	95.85	96.51	0.7
Mai	95.90	95.89	95.51	-0.4
Juin	93.99	94.30	94.03	-0.3
Juillet	93.04	92.43	93.13	0.7
Août	92.03	92.49	91.56	-0.9
Septembre	91.94	93.73	92.31	-1.4
Octobre	94.36	94.48	94.49	0.0
Novembre	95.86	96.35	95.42	-0.9
Décembre	96.56	96.72	96.72	0.0
Moyenne annuelle	95.27	95.14	94.96	-0.2

Source: Centrale fédérale du Service d'inspection et de consultation en matière d'économie laitière, SICL

3.8 Pourcentage du lait commercialisé exempt de substances inhibitrices

Mois	Pourcentage des échantillons 1997	Pourcentage des échantillons 1998	Pourcentage des échantillons 1999	Variation 1998/1999 %
Janvier	99.95	99.97	99.96	0.0
Février	99.95	99.95	99.92	0.0
Mars	99.95	99.96	99.93	0.0
Avril	99.96	99.97	99.95	0.0
Mai	99.96	99.97	99.95	0.0
Juin	99.94	99.97	99.96	0.0
Juillet	99.97	99.97	99.96	0.0
Août	99.97	99.95	99.93	0.0
Septembre	99.96	99.95	99.93	0.0
Octobre	99.94	99.96	99.94	0.0
Novembre	99.95	99.95	99.94	0.0
Décembre	99.96	99.94	99.93	0.0
Moyenne annuelle	99.96	99.96	99.94	0.0

Source: Centrale fédérale du Service d'inspection et de consultation en matière d'économie laitière, SICL

4. Structure de la transformation et du commerce

Il n'existe pratiquement pas de documentation concernant les structures sur lesquelles reposent la transformation et la commercialisation du lait. Les recensements fédéraux des exploitations ne renseignent que sur le nombre de personnes occupées dans les divers secteurs de production.

4.1 Sites de production et nombre d'employés, par secteur de production

Secteur de production	Nombre de sites				Nombre d'employés à plein temps et à temps partiel			
	1995	1998	Variation		1995	1998	Variation	
			Nombre	%			Nombre	%
Produits frais	204	159	- 45	-22.1	4 993	3 909	-1 084	-21.7
Fromage	1 190	1 108	- 82	-6.9	4 665	5 167	502	10.8
Beurre	4	2	- 2	-50.0	152	4	- 148	-97.4
Glaces, sorbets	14	17	3	21.4				
Autres	33	23	- 10	-30.3	1 091	832	- 259	-23.7
Total	1 445	1 309	- 136	-9.4	10 901	9 912	- 989	-9.1

Source: Recensements fédéraux des exploitations

5. Mise en valeur du lait

Depuis un certain temps, le lait est de plus en plus souvent commercialisé sous forme de composant pour la fabrication de divers produits. A l'inverse, la part du lait consommé tel quel diminue constamment et ne représentait l'année dernière plus que 8% de la totalité du lait commercialisé.

Le tableau ci-dessous donne un aperçu de la mise en valeur du lait ainsi que l'évolution des volumes y relatifs. Il faut souligner que dans certains cas, il ne s'agit que de données provisoires ou d'estimations au moment de l'enquête, en avril 2000. Il peut donc en résulter des différences considérables par rapport aux données définitives.

5.1 Mise en valeur du lait

	1997 tonnes	1998 tonnes	1999 tonnes	Variation 1998 / 1999	
				tonnes	%
Fromage	1 507 488	1 515 154	1 503 450	-11 704	-0.8
Lait de consommation	451 180	439 370	437 626	-1 744	-0.4
Crème de consommation	439 903	437 534	460 185	22 651	5.2
Yogourt et spécialités	166 825	169 518	186 846	17 328	10.2
Conserves de lait	143 284	141 132	147 002	5 870	4.2
Beurre	356 873	387 964	336 695	-51 269	-13.2
Total	3 065 553	3 090 672	3 071 804	-18 868	-0.6

Source: TSM Fiduciaire de l'économie laitière S. à r.l.

5.2 Lait de non-ensilage

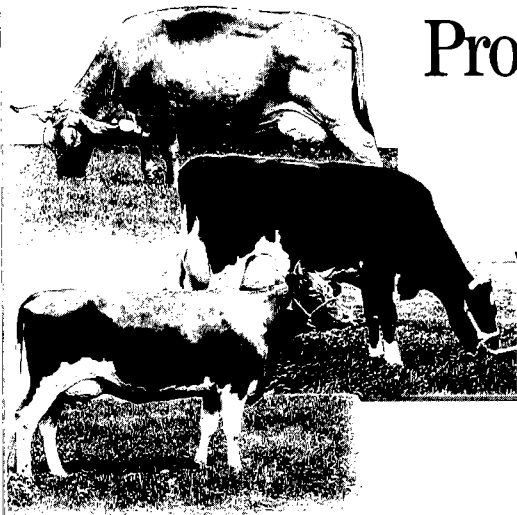
	1996/97* tonnes	1997/98* tonnes	1998/99* tonnes	Variation 1997/98 / 1998/99	
				tonnes	%
Total lait commercialisé	3 041 163	3 050 869	3 059 666	8 797	0.3
Lait commercialisé de non-ensilage**	1 331 699	1 329 225	1 329 704	479	0.0

* Année laitière (mai - avril)

** Converti sur la base des livraisons de novembre à mars ou avril

Source: TSM Fiduciaire de l'économie laitière S. à r.l.

Production laitière et mise en valeur du lait en 1999



Lait consommée par les ménages paysans: 0,12 million de tonnes

Vente directe: 0,05 million de tonnes

Au total, 725 000 vaches appartenant à 42 000 producteurs de lait et à 9000 détenteurs de vaches ne produisant pas de lait commercialisé ont fourni 3,82 millions de tonnes de lait.

Total du lait commercialisé: 3,05 millions de tonnes

Lait affouragé: 0,60 million de tonnes



Swiss Dairy Food	850 000 t
Emmi	275 000 t
Aargauische Zentralmolkerei	140 000 t
Crema SA	50 000 t
Nutrilait SA (Latéries Réunies de Genève)	45 000 t
Alpgold (Fédération laitière valaisanne)	20 000 t
MIBA (achat et revente de lait)	190 000 t
ELSA (Migros)	180 000 t
Nestlé	140 000 t
Hochdorf Nutritec SA	75 000 t
Milco Industries SA	30 000 t
Baer SA	20 000 t
Diverses laiteries de moyenne importance	
Fromageries artisanales (produit principal: emmental)	605 000 t
Fromageries artisanales (produit principal: gruyère)	295 000 t
Fromageries artisanales (produit principal: appenzell)	91 000 t
Fromageries artisanales (produit principal: tilsit)	71 000 t
Fromageries artisanales (produit principal: sbrinz)	54 000 t
Fromageries artisanales (produit principal: vacherin frib.)	15 000 t
Fromageries artisanales (produit principal: tête de moine)	13 000 t

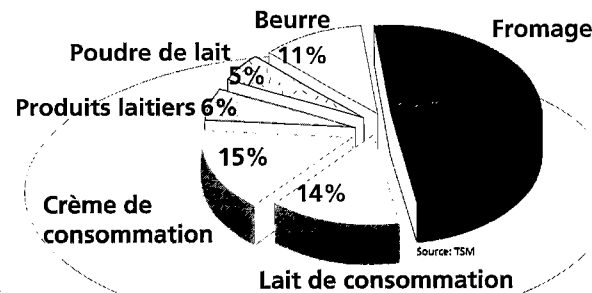
Source: Fédération des PSL (estimations)

Consommation dans le pays exprimée en lait frais	1998	1999	Variation	
	tonnes	tonnes	tonnes	%
Lait de consommation	438 700	436 800	-1 900	-0,4
Yogourts	99 800	88 000	-11 800	-11,8
Produits laitiers frais	32 500	62 700	+30 200	+92,9
Crème de consommation	427 500	450 200	+22 700	+5,3
Conserves de lait	32 100	22 800	-9 300	-29,0
Fromage	826 500	729 300	-97 200	-11,8
Beurre	336 500	270 700	-65 800	-19,6
Total des produits laitiers	2 193 600	2 060 500	-133 100	-6,1

Source: TSM

Consommation dans le pays: environ $\frac{2}{3}$

Exportations: environ $\frac{1}{3}$



Exportations exprimées en lait frais	1998	1999	Variation	
	tonnes	tonnes	tonnes	%
Lait frais, yogourts	1 000	1 200	200	+20,0
Lait, poudre de crème, farines lactées	62 200	78 300	16 100	+25,9
Chocolat, glaces comestibles	93 700	91 600	(2 100)	-2,2
Lait condensé, lait stérilisé	0	100	100	-
Beurre	51 500	66 000	14 500	+28,2
Fromage à pâte molle	600	700	100	+16,7
Fromage pour la fonte	65 300	67 300	2 000	+3,1
Fromages à pâte dure et mi-dure	622 800	706 100	83 300	+13,4
Total produits laitiers	897 100	1 011 300	114 200	+12,7

Source: OZD/SBZ

5.3 Lait de consommation commercialisé selon sa teneur en matière grasse

Catégorie	1997 tonnes	1998 tonnes	1999 tonnes	Variation 1998 / 1999	
				tonnes	%
Lait cru	39 043	34 166	28 760	-5 406	- 15.8
Lait entier past.	146 384	136 243	123 148	-13 095	- 9.6
Lait entier UHT	150 886	155 805	147 947	-7 858	- 5.0
Lait partiellement écrémé past.	86 911	84 441	81 531	-2 910	- 3.4
Lait partiellement écrémé UHT	73 293	75 701	79 639	3 938	5.2
Lait demi-écrémé past.	71
Lait demi-écrémé UHT	8 903	8 855	12 272	3 417	38.6
Lait écrémé past.	7	11	438	427	...
Lait écrémé UHT	14 131	16 321	16 848	527	3.2
Boissons lactées / boissons de table avec du lait	12 876
Total	519 558	511 543	503 529	-8 014	- 1.6

Source jusqu'au mois d'avril 1999: Décompte des taxes sur le lait de consommation (vente).

Source depuis mai 1999: Formulaire TSM 1 (production). Les ventes ne sont plus comptabilisées.

5.4 Production de crème de consommation

Catégorie	1997 tonnes	1998 tonnes	1999 tonnes	Variation 1998 / 1999	
				tonnes	%
Crème entière 35%	24 204	24 419	27 684	3 265	13.4
Demi-crème	12 208	12 455	13 654	1 199	9.6
Crème à café	31 114	29 530	29 078	- 452	-1.5
Total	67 526	66 404	70 416	4 012	6

Source jusqu'au mois d'avril 1999: Décompte des taxes sur le lait de consommation (vente).

Source depuis mai 1999: Formulaire TSM 1 (production).

5.5 Production de yogourt ¹

Catégorie	1997 tonnes	1998 tonnes	1999 tonnes	Variation 1998 / 1999	
				tonnes	%
Yogourt partiellement écrémé	} 98 990	} 100 174	} 88 357	} -11 817	} -11.8
Yogourt au lait entier					
Yogourt enrichi en matière grasse					
Total	98 990	100 174	88 357	-11 817	-11.8

¹ Utilisation de lait entier pour la production de yogourt

Source: TSM Fiduciaire de l'économie laitière S. à r.l.

5.6 Production de fromage

Base de calcul: volume de lait x facteur de récupération

Variétés de fromage / catégories	1997 tonnes	1998 tonnes	1999 tonnes	Variation 1998 / 1999	
				tonnes	%
Mascarpone, ricotta romana	362	371	402	31	8.3
Mozzarella	7 986	8 495	9 634	1 139	13.4
Autres fromages frais	2 179	2 477	3 058	581	23.5
Total fromages frais	10 527	11 343	13 093	1 751	15.4
Danablu, gorgonzola, roquefort	-	-	-	-	-
Fromage à croûte fleurie, maigre, quart-gras	-	-	-	-	-
Fromage à croûte fleurie, demi-gras à gras	1 344	1 191	1 909	718	60.3
Fromage à croûte fleurie, crème	699	709	1 029	320	45.1
Fromage à pâte molle persillée	8	8	9	1	18.8
Tommes	1 664	1 694	1 054	- 640	-37.8
Vacherin Mont d'Or	555	567	559	- 8	-1.4
Autres fromages à pâte molle, maigres, quart-gras	20
Autres fromages à pâte molle, demi-gras à gras	318	300	738	438	145.9
Autres fromages à pâtes molle, crème	400	398	533	135	33.9
Total fromages à pâte molle	4 989	4 867	5 851	984	20.2
Fromage à pâte mi-dure persillée ¹	34
Feta au lait de vache	100	139	189	50	36.3
Cacciocavallo, fontina, brà, etc.	-	-	-	-	-
Fromage affiné à froid	84	41	66	24	58.2
Appenzell	8 335	8 855	8 878	23	0.3
Tilsit	7 169	6 448	6 103	- 345	-5.4
Fromage du Valais (fromage à raclette du Valais)	1 603	1 582	1 466	- 115	-7.3
Raclette Suisse	8 996	9 451	9 657	206	2.2
Vacherin fribourgeois	2 001	1 995	1 954	- 41	-2.1
Tête de Moine	1 175	1 271	1 559	289	22.7
Fromage des Grisons ¹	479
Autres fromages d'alpage à pâte dure et mi-dure	3 000	3 000	3 154	154	5.1
St. Paulin suisse	1 454	1 235	1 108	- 126	-10.2
Edam suisse	1 049	920	935	16	1.7
Fromage du Jura	138	147	150	3	1.9
Fromage de montagne à pâte mi-dure et pressée	1 184	1 220	1 042	- 179	-14.7
Fromage spécial (fromage des vigneron et bernois)	1 235	1 281	627	- 653	-51.0
Fromage de chèvre et de brebis	9	8	245	237	...
Autres fromages à pâte mi-dure, maigres, quart-gras	645
Autres fromages à pâte mi-dure, demi-gras à gras	3 521	3 819	4 295	476	12.5
Autres fromages à pâte mi-dure, crème	95
Mutschli ¹	216
Fromage semi-préparé	699	819	1 399	580	70.9
Fromage pour la fonte, sur commande	185	163	241	78	48.0
Fromage à pâte mi-dure, râpé, en poudre	-	-	-	-	-
Total fromages à pâte mi-dure	41 939	39 893	44 538	4 645	11.6
Fromage glaronais aux herbes (schabziger)	296
Fromage à pâte dure persillée	-	-	-	-	-
Caciocavallo, fontina, brà, etc.	-	-	-	-	-
Emmental	48 629	47 988	41 637	-6 351	-13.2
Switzerland Swiss	705
Gruyère	24 646	25 776	24 566	-1 210	-4.7
Autres fromages à pâte dure, maigres, quart-gras	7
Autres fromages à pâte dure, demi-gras à gras	507
Autres fromages à pâte dure, crème	15
Autres fromages à pâte dure, râpé, en poudre	-	-	-	-	-
Total fromages à pâte dure	73 275	73 764	67 734	-6 030	-8.2
Sbrinz	4 286	3 713	3 090	- 623	-16.8
Grana	-	-	-	-	-
Parmesan	-	-	-	-	-
Total fromages à pâte extra-dure	4 286	3 713	3 090	- 623	-16.8
Total de toutes les variétés	135 016	133 580	134 306	727	0.5
Total fromage fondu	-	-	-	-	-

Source: TSM Fiduciaire de l'économie laitière S. à r.l.

¹ comptabilisé sous "autres" jusqu'en avril 99

6. Commerce extérieur

En terme d'exportations, le lait et ses produits dérivés se classent parmi les produits phares de l'agriculture suisse, notamment en ce qui concerne le fromage, dont l'exportation repose sur une tradition séculaire. En 1999, les exportations de produits agricoles se sont élevées à 1,45 milliards de francs, dont 511 millions sont à mettre sur le compte du fromage et du séré et 48 millions sur le compte des autres produits laitiers. Ces données ne tiennent pas compte des aliments à base de lait, tels que les farines lactées, le chocolat au lait, etc.

D'une valeur de 317 millions de francs, les importations de lait et de produits laitiers s'élèvent à un peu plus de la moitié des exportations, la plus grande part, soit 270 millions de francs, étant due au fromage et au séré.

6.1 Exportations de lait et de produits laitiers, en tonnes

Produits	Exportations 1997 tonnes	Exportations 1998 tonnes	Exportations 1999 tonnes	Variation 1998 /1999	
				tonnes	%
Spécialités					
Boissons au lait	88	27 535	37 674	10 139	36.8
Yogourt, kéfir et lait acidulé	873	925	1 156	231	25.0
Glaces comestibles	1 420	2 520	2 364	- 156	-6.2
Desserts
Babeurre, poudre de babeurre, crème acidulée	5	0	41	41	...
Crème					
Double-crème, crème entière, demi-crème et crème à café	1 583	1 517	1 224	- 293	-19.3
Beurre et graisse butyrique					
Beurre déshydraté	0	0	2	2	...
Beurre aqueux	0	0	15	15	...
Fromage					
Fromage frais, séré	1	1	10	9	...
Fromage à pâte molle, feta	43	52	53	1	1.9
Fromage à pâte mi-dure	7 245	6 997	6 874	- 123	-1.8
Fromage à pâte dure	46 429	42 693	49 454	6 761	15.8
Poudre de lait, lait condensé					
Poudre et rétentat de lait écrémé	4 741	2 690	16 260	13 570	...
Poudre de petit-lait, concentrés de protéines	7 128	10 400	12 323	1 923	18.5
Poudre de lait grasse, crème en poudre	102	61	661	600	...
Lait condensé	0	3	2	- 1	-33.3
Lactose, sirop de lactose	126	86	78	- 8	-9.3
Lait de consommation, mat. première					
Lait enrichi en matière grasse	1	0	0	0	0.0
Lait demi- et partiellement écrémé, lait entier et matière première non transformée	42	46	30	- 16	-34.8
Lait de consommation écrémé, past. ou bactofugé	10	0	0	0	0.0
Autres produits laitiers					
Fourrages	10	28	71	43	153.6
Produits finis contenant du lait	2 761	410	654	244	59.5

Source: Direction générale des douanes

6.2 Exportations de lait et de produits laitiers, en 1000 francs

Produits	Exportations	Exportations	Exportations	Variation	
	1997 1000 Fr.	1998 1000 Fr.	1999 1000 Fr.	1998 /1999 1000 Fr.	%
Spécialités					
Boissons au lait	30 198	35 200	42 791	7 591	21.6
Yogourt, kéfir, lait acidulé	2 673	2 639	3 187	548	20.8
Glaces comestibles	7 426	13 854	13 599	- 255	-1.8
Desserts
Babeurre, poudre de babeurre et crème acidulée	18	1	44	43	4300.0
Crème					
Double-crème, crème entière, demi-crème et crème à café	5 523	5 107	4 072	-1 035	-20.3
Beurre et graisse butyrique					
Beurre déshydraté	3	1	16	15	1500.0
Beurre aqueux	0	0	51	51	
Fromage					
Fromage frais, séré	11	17	71	54	317.6
Fromage à pâte molle, feta	545	552	708	156	28.3
Fromage à pâte mi-dure	85 346	83 509	82 677	- 832	-1.0
Fromage à pâte dure	393 977	369 791	382 337	12 546	3.4
Poudre de lait, lait condensé					
Poudre et rétentat de lait écrémé	12 034	5 702	30 450	24 748	434.0
Poudre de petit-lait, concentrés de protéines	4 902	5 097	8 962	3 865	75.8
Poudre de lait grasse, crème en poudre	266	291	164	- 127	-43.6
Lait condensé	2	7	6	- 1	-14.3
Lactose, sirop de lactose	992	479	466	- 13	-2.7
Lait de consommation, matière première					
Lait enrichi en matière grasse	2	0	0	0	0.0
Lait demi- et partiellement écrémé, lait entier et matière première non transformée	45	51	30	- 21	-41.2
Lait de consommation écrémé, past. ou bactofugé	30	0	0	0	0.0
Autres produits laitiers					
Fourrages	47	322	496	174	54.0
Produits finis contenant du lait	12 153	2 239	3 832	1 593	71.1

Source: Direction générale des douanes

6.3 Exportations de fromage selon la variété, volume en tonnes

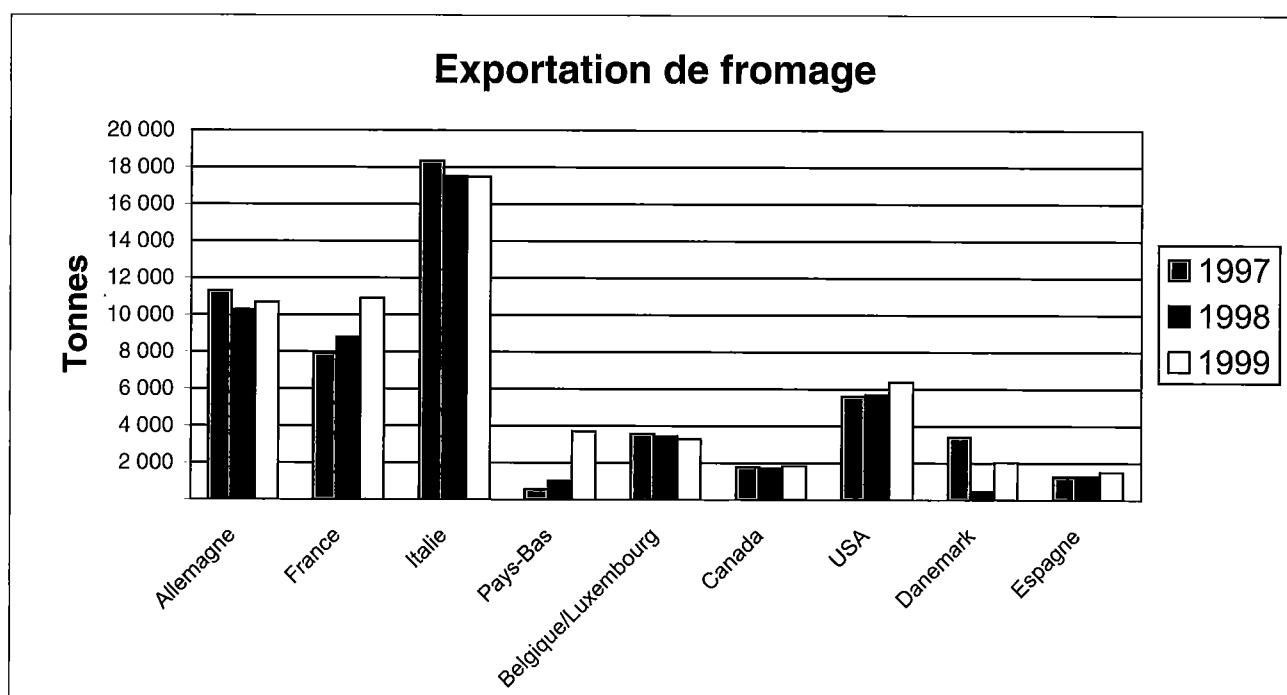
Variétés de fromage	Exportations 1997 tonnes	Exportations 1998 tonnes	Exportations 1999 tonnes	Variation 1998 /1999	
				tonnes	%
Mascarpone, ricotta romana	-	-	1	1
Mozzarella	-	-	-	-	-
Autres fromages frais	1	1	8	7	700.0
Total fromages frais	1	1	9	8	800.0
Danablu, gorgonzola, roquefort	1	0	3	3
Fromage à croûte fleurie, maigre, quart-gras	-	-	-	-	-
Fromage à croûte fleurie, demi-gras à gras	-	-	-	-	-
Fromage à croûte fleurie, crème	-	-	-	-	-
Fromage à pâte molle persillée	0	1	6	5	500.0
Fromage à p. molle avec moisissures	1	1	9	8	800.0
Brie, camembert, italico
Tommes
Vacherin Mont d'Or
Autres from. à p. molle, maigres, quart-gras	43	52	49	-3	-5.8
Autres from. à p. molle, demi-gras à gras					
Autres fromages à pâtes molle, crème					
Total fromages à pâte molle	43	52	49	- 3	- 5.8
Fromage à pâte mi-dure persillée
Cacciocavallo, fontina, brà, etc.
Fromage affiné à froid
Appenzell	5'174	5 035	5 147	112	2.2
Tilsit	801	598	419	- 179	- 29.9
From. du Valais (from. à raclette du Valais)
Raclette Suisse	508	464	358	- 106	- 22.8
Vacherin fribourgeois	193	190	138	- 52	- 27.4
Tête de Moine	498	549	426	- 123	- 22.4
Fromage des Grisons
St. Paulin suisse
Edam suisse
Fromage du Jura
Fromage de montagne, p.mi-dure et pressée
Fromage spécial
Fromage chèvre et brebis (% lait de vache)
Autres from.à p.mi-dure, maigres, quart-gras	139	182	390	208	114.3
Autres from.à p.mi-dure, demi-gras à gras					
Autres fromages à pâte mi-dure, crème					
Fromage pour la fonte, sur commande
Fromage à pâte mi-dure, râpé, en poudre	23	-	3	3	...
Total fromage à pâte mi-dure	7 336	7 018	6 881	- 137	-0.4
Fromage glaronais aux herbes (schabziger)	81	73	71	-2	-2.7
Fromage à pâte dure persillée
Caciocavallo, fontina, brà, etc.
Emmental	35'287	31 664	35 480	3 816	12.1
Gruyère	9'104	8 667	8 682	15	0.2
Autres from. à p.dure, maigres, quart-gras	88	116	873	757	652.6
Autres from. à p.dure, demi-gras à gras					
Autres fromages à pâte dure, crème					
Autres from. à pâte dure, râpé, en poudre	80	103	153	50	48.5
Total fromage à pâte dure	44 640	40 623	45 259	4 636	11.4
Sbrinz	1'950	2 246	4 419	2 173	96.7
Grana	-	-	-	-	-
Parmesan	-	-	-	-	-
Total fromage à pâte extra-dure	1 950	2 246	4 419	2 173	96.7
Total de toutes les variétés	53 971	49 941	56 626	6 685	13.4
Total fromage fondu	6'731	6 532	6 733	201	3.1

Source: Direction générale des douanes

6.4 Exportations de fromage par pays de destination, en tonnes

Destinataires	Volume exporté 1997 tonnes	Volume exporté 1998 tonnes	Volume exporté 1999 tonnes	Variation 1998 /1999	
				tonnes	%
UE					
Allemagne	11 304	10 279	10 687	408	4.0
France	7 917	8 783	10 895	2 112	24.1
Italie	18 346	17 509	17 476	- 33	-0.2
Pays-Bas	555	1 018	3 706	2 688	246.1
Belgique / Luxembourg	3 570	3 444	3 286	- 158	-4.6
Autriche	705	650	1 022	372	57.2
Grande-Bretagne	1 732	1 722	1 116	- 606	-35.2
Danemark	3 404	450	2 038	1 588	352.9
Norvège	10	10	11	1	10.0
Suède	28	31	24	- 7	-22.6
Portugal	124	77	137	60	77.9
Espagne	1 260	1 290	1 503	213	16.5
Grèce	187	205	210	5	2.4
Autres pays d'Europe	1 465	855	533	- 322	-37.7
Total intermédiaire UE	50 607	46 323	52 644	6 321	13.7
Autres pays					
Canada	1 777	1 706	1 839	133	7.8
Etats-Unis	5 604	5 692	6 380	688	12.1
Amérique du Nord: autres pays	52	47	55	8	17.0
Amérique latine	931	1 007	729	- 278	-27.6
Afrique	737	644	623	- 21	-3.3
Asie	886	951	983	32	4.9
Australie	104	102	104	2	2.0
Total interm. autres pays	10 091	10 149	10 713	564	5.6
TOTAL	60 698	56 472	63 357	6 885	12.2

Source: Direction générale des douanes



6.5 Importations de lait et de produits laitiers, en tonnes

Produits	Importations 1997 tonnes	Importations 1998 tonnes	Importations 1999 tonnes	Variation 1998 /1999	
				tonnes	%
Spécialités					
Boissons au lait	0	22 692	30 542	7 850	34.6
Yogourt, kéfir et lait acidulé	50	78	110	32	41.0
Glaces comestibles	4 691	4 823	4 500	- 323	-6.7
Desserts					
Babeurre, poudre de babeurre, crème acidulée	22	14	16	2	14.3
Crème					
Double-crème, crème entière, demi-crème et crème à café	7	0	0	0	0.0
Beurre et graisse butyrique					
Beurre déshydraté	5 330	4 129	4 966	837	20.3
Beurre aqueux	8	8	22	14	175.0
Fromage					
Fromage frais, séché	8 136	8 280	8 485	205	2.5
Fromage à pâte molle, feta	6 095	6 495	6 847	352	5.4
Fromage à pâte mi-dure	3 246	3 100	1 760	-1 340	-43.2
Fromage à pâte dure	487	471	636	165	35.0
Poudre de lait, lait condensé					
Poudre et rétentat de lait écrémé	13	13	13	0	0.0
Poudre de petit-lait, concentrés de protéines	851	795	1 338	543	68.3
Poudre de lait grasse, crème en poudre	19	13	35	22	169.2
Lait condensé	912	753	788	35	4.6
Lactose, sirop de lactose	7 280	5 057	5 768	711	14.1
Lait de consommation, matière première					
Lait enrichi en matière grasse	0	0	0	0	0.0
Lait demi- et partiellement écrémé, lait entier et matière première non transformée	22 902	22 982	22 785	- 197	-0.9
Lait de consommation écrémé, past. ou bactofugé	1	2	7	5	250.0
Autres produits laitiers					
Fourrages	909	1 024	1 031	7	0.7
Produits finis au lait	1 174	1 411	1 489	78	5.5

Source: Direction générale des douanes

6.6 Importations de lait et de produits laitiers, en milliers de francs

Produits	Importations	Importations	Importations	Variation	
	1997 1000 Fr.	1998 1000 Fr.	1999 1000 Fr.	1998/1999 1000 Fr.	%
Spécialités					
Boissons au lait	22 110	40 332	52 176	11 844	29.4
Yogourt, kéfir, lait acidulé	213	332	399	67	20.2
Glaces comestibles	21 892	23 050	22 103	- 947	-4.1
Desserts
Babeurre, poudre de babeurre, crème acidulée	91	66	79	13	19.7
Crème					
Double crème, crème entière, demi-crème et crème à café	9	0	1	1	...
Beurre et graisse butyrique					
Beurre déshydraté	15 024	13 003	13 176	173	1.3
Beurre aqueux	48	49	107	58	118.4
Fromage					
Fromage frais, séré	64 440	65 607	66 334	727	1.1
Fromage à pâte molle, feta	60 346	66 589	67 199	610	0.9
Fromage à pâte mi-dure	30 944	30 005	27 240	-2 765	-9.2
Fromage à pâte dure	4 075	4 021	5 226	1 205	30.0
Poudre de lait, lait condensé					
Poudre et rétentat de lait écrémé	79	61	61	0	0.0
Poudre de petit-lait, concentrés de protéines	2 743	2 107	3 009	902	42.8
Poudre de lait grasse, crème en poudre	94	91	275	184	202.2
Lait condensé	1 419	1 236	1 265	29	2.3
Lactose, sirop de lactose	8 899	6 814	7 198	384	5.6
Lait de consommation matière première					
Lait enrichi en matière grasse	0	6	0	- 6	-100.0
Lait demi- et partiellement écrémé, lait entier et matière première non transformée	21 698	21 313	21 683	370	1.7
Lait de consommation écrémé, past. ou bactofugé	18	22	21	- 1	-4.5
Autres produits laitiers					
Fourrages	1 317	1 319	1 415	96	7.3
Produits finis au lait	7 157	8 930	9 234	304	3.4

Source: Direction générale des douanes

6.7 Importations de fromage selon la variété, volume en tonnes

Variétés	Importations 1997 tonnes	Importations 1998 tonnes	Importations 1999 tonnes	Variation 1998 /1999	
				tonnes	%
Mascarpone, ricotta romana	...	809	852	43	5.3
Mozzarella	...	3 947	3 357	- 590	-14.9
Autres fromages frais	...	3 525	4 275	750	21.3
Total fromages frais	...	8 281	8 484	203	2.5
Danablu, gorgonzola, roquefort	...	1 119	1 001	- 118	-10.5
Fromage à croûte fleurie, maigre, quart-gras	...				
Fromage à croûte fleurie, demi-gras à gras	...	324	309	- 15	-4.6
Fromage à croûte fleurie, crème	...				
Fromage à pâte molle persillée	...	759	989	230	30.3
Fromage à p. molle persillée	...	2 202	2 299	97	4.4
Brie, camembert, italico	...	1 299	1 457	158	12.2
Tommes	...	-	-	-	-
Vacherin Mont d'Or	...	-	-	-	-
Autres from. à p. molle, maigres, quart-gras	...				
Autres from. à p. molle, demi-gras à gras	...	4 203	4 161	- 42	-1.0
Autres fromages à pâtes molle, crème	...				
Total fromages à pâte molle	...	5 502	5 618	116	2.1
Fromage à pâte mi-dure persillée	...	104	116	12	11.5
Cacciocavallo, fontina, brà, etc.	...	2 620	2 473	- 147	-5.6
Fromage affiné à froid	...	-	-	-	-
Appenzell	...	-	-	-	-
Tilsit	...	129	118	- 11	-8.5
From. du Valais (from. à raclette du Valais)	...	-	-	-	-
Raclette Suisse	...	-	-	-	-
Vacherin fribourgeois	...	-	-	-	-
Tête de Moine	...	-	-	-	-
Fromage des Grisons	...	-	-	-	-
St. Paulin suisse	...	-	-	-	-
Edam suisse	...	-	-	-	-
Fromage du Jura	...	-	-	-	-
From. de montagne à pâte mi-dure et pressée	...	-	-	-	-
Fromage spécial	...	-	-	-	-
Fromage chèvre et brebis (% lait de vache)	...	-	-	-	-
Autres from. à p. mi-dure, maigres, quart-gras	...				
Autres from. à p. mi-dure, demi-gras à gras	...	2 971	2 642	- 329	-11.1
Autres fromages à pâte mi-dure, crème	...				
Fromage pour la fonte, sur commande	...	-	-	-	-
Fromage à pâte mi-dure, râpé, en poudre	...	14	11	- 3	-21.4
Total fromage à pâte mi-dure	...	5 838	5 360	- 478	-8.2
Fromage glaronais aux herbes (schabziger)	...	1	-	- 1	...
Fromage à pâte dure persillée	...	-	-	-	-
Caciocavallo, fontina, brà, etc.	...	568	596	28	4.9
Emmental	...	62	64	3	3.2
Gruyère	...	-	-	-	-
Autres from. à p. dure, maigres, quart-gras	...				
Autres from. à p. dure, demi-gras à gras	...	409	572	163	39.9
Autres fromages à pâte dure, crème	...				
Autres fromages à pâte dure, râpé, en poudre	...	157	205	48	30.6
Total fromage à pâte dure	...	1 197	1 437	240	20.1
Sbrinz	...				
Grana	...	5 031	5 459	428	8.5
Parmigiano	...				
Total fromage à pâte extra-dure	...	5 031	5 459	428	8.5
Total de toutes les variétés	...	28 051	28 657	606	2.2
Total fromage fondu	...	2 499	2 550	51	2.0

Source: Direction générale des douanes

6.8 Importations de fromage par pays de provenance, en tonnes

Provenance	Volume importé 1997 tonnes	Volume importé 1998 tonnes	Volume importé 1999 tonnes	Variation 1998 /1999	
				tonnes	%
UE					
Allemagne	1 456	1 551	1 764	213	13.7
France	11 381	11 314	11 210	- 104	-0.9
Italie	15 071	14 970	15 535	565	3.8
Pays-Bas	365	419	430	11	2.6
Belgique / Luxembourg	68	89	47	- 42	-47.2
Autriche	684	529	592	63	11.9
Grande-Bretagne	134	142	122	- 20	-14.1
Danemark	1 142	969	839	- 130	-13.4
Norvège	0	0	0	0	0.0
Suède	33	8	4	- 4	-50.0
Portugal	45	45	33	- 12	-26.7
Espagne	55	74	140	66	89.2
Grèce	239	284	294	10	3.5
Autres pays d'Europe	146	121	189	68	56.2
Total intermédiaire UE	30 819	30 515	31 199	684	2.2
Autres pays					
Canada	0	0	0	0	0.0
Etats-Unis	10	22	10	- 12	-54.5
Amérique du Nord: autres pays	0	0	0	0	0.0
Amérique latine	0	0	0	0	0.0
Afrique	0	0	0	0	0.0
Asie	13	9	0	- 9	-100.0
Australie	0	0	0	0	0.0
Total interm. autres pays	23	31	10	- 21	-67.7
TOTAL	30 842	30 546	31 209	663	2.2

Source: Direction générale des douanes

6.9 Lait et produits laitiers: balance du commerce extérieur

	1997 mio fr.	1998 mio fr.	1999 mio fr.	1998 /1999 mio fr.	%
Exportation	550.8	518.6	559.6	41.0	7.9
Importation	332.2	322.4	316.7	-5.7	-1.8
Excédent des exportations	218.6	196.2	242.9	46.7	23.8

Source: Direction générale des douanes, Calculs de la Division des statistiques et de la documentation de l'USP

7. Stocks

Les spécificités structurelles des entreprises de transformation du lait et de la concurrence globale rendent difficile le recensement des stocks de produits laitiers. D'où l'absence d'un élément essentiel pour le suivi de la consommation, ce dernier étant primordial pour la prise de décisions dans le domaine de la production. Il faut espérer que les acteurs puissent être convaincus de l'extrême importance de ces données et qu'ils fourniront les chiffres nécessaires.

7.1 Etat des stocks à fin décembre

Catégories	1997 tonnes	1998 tonnes	1999 tonnes	Variation 1998/1999	
				tonnes	%
Fromage					
Emmentaler Switzerland	8'224	11'383	4'650	-6'733	-59.1
Le Gruyère	6'492	6'921	7'150	229	3.3
Sbrinz	5'941	6'177	3'150	-3'027	-49.0
Tilsiter	503	367	445	78	21.3
Appenzeller gras	1'651	1'674	1'741	67	4.0
Raclette Suisse	-	-	-	-	-
Bündner Käse	160	180	140	-40	-22.2
Vacherin Mont d'Or	-	-	-	-	-
Vacherin fribourgeois	188	190	211	21	11.1
Tête de Moine	-	-	-	-	-
GESKA/ Schabziger	102	141	149	8	5.7
CASALP/Berner Oberlandkäse	-	-
Coopérative de L'Etivaz	273	281	269	-12	-4.3
Glarnen Alpkäse	-	-	-	-	-
Alpgold	213	194	127	-67	-34.5
Total fromage	23'747	27'508	18'032	-9'476	-34.4
Beurre					
Total beurre	-	1'338	115	-1'223	-91.4
Poudre de lait					
Poudre de lait entier	607	427	766	339	79.4
Poudre de lait écrémé	2'645	7'232	2'686	-4'546	-62.9
Total poudre de lait	3'252	7'659	3'452	-4'207	-54.9

Source: Fédération des Producteurs Suisses de Lait PSL

8. Consommation

Le lait et les produits laitiers sont très appréciés. En moyenne, tous produits confondus, chaque habitant consomme plus de 1 kg de lait par jour.

8.1 Consommation de lait et de boissons lactées

Produit	Total 1997 1000 t	Total 1998 1000 t	Total 1999 1000 t	Variation 1998 /1999	
				1000 t	%
Lait entier					
Autoapprovisionnement	128.0	126.0	118.0	-8.0	-6.3
Vente directe de lait de consommation	10.0	10.0	11.8	1.8	18.0
Lait de consommation en vrac	39.0	34.2	28.8	-5.4	-15.8
Lait entier pasteurisé	146.4	136.3	123.1	-13.2	-9.7
Lait entier UHT	150.9	155.8	147.9	-7.9	-5.1
Total lait entier	474.3	462.3	429.6	-32.7	-7.1
Lait standardisé					
a) partiellement écrémé - pasteurisé	86.9	84.4	81.5	-2.9	-3.4
- UHT	73.3	75.7	79.5	3.8	5.0
b) demi-écrémé - pasteurisé	0.0	0.0	0.1	0.1	
- UHT	8.9	8.9	12.3	3.4	38.2
Total lait standardisé	169.1	169.0	173.4	4.4	2.6
Lait écrémé					
Boissons au lait écrémé	14.1	16.3	17.3	1.0	6.1
Boissons lactées					
Au lait entier	1.3	1.4	1.5	0.1	7.1
Au lait écrémé	8.3	8.7	9.0	0.3	3.4
Total lait utilisé dans les boissons lactées	9.6	10.1	10.5	0.4	4.0
Total	667.1	657.7	630.8	-26.9	-4.1

Sources: TSM Fiduciaire de l'économie laitière S. à r.l. et Relevés du Secrétariat de l'Union suisse des paysans

8.2 Consommation de lait et de boissons lactées par habitant

Produit	Total 1997	Total 1998	Total 1999	Variation 1998/1999	
	kg par hab.	kg par hab.	kg par hab.	kg	%
Lait entier					
Autoapprovisionnement	17.8	17.4	16.2	-1.2	-7.1
Vente directe de lait de consommation	1.4	1.4	1.6	0.2	17.0
Lait de consommation en vrac	5.4	4.7	4.0	-0.8	-16.5
Lait entier pasteurisé	20.4	18.9	16.9	-2.0	-10.4
Lait entier UHT	21.0	21.5	20.3	-1.3	-5.9
Total lait entier	66.1	63.9	59.0	-5.0	-7.8
Lait standardisé					
a) partiellement écrémé - pasteurisé	12.1	11.7	11.2	-0.5	-4.2
- UHT	10.2	10.5	10.9	0.4	4.3
b) demi-écrémé - pasteurisé	0.0	0.0	0.0	0.0	
- UHT	1.2	1.2	1.7	0.5	37.1
Total lait standardisé	23.6	23.4	23.8	0.4	1.8
Lait écrémé					
Boissons au lait écrémé	2.0	2.3	2.4	0.1	5.3
Boissons lactées					
Au lait entier	0.2	0.2	0.2	0.0	6.3
Au lait écrémé	1.2	1.2	1.2	0.0	2.6
Total lait utilisé dans les boissons lactées	1.3	1.4	1.4	0.0	3.1
Total	92.9	91.0	86.6	-4.4	-4.9

Sources: Fiduciaire de l'économie laitière S. à r.l. et relevés du Secrétariat de l'Union suisse des paysans

8.3 Consommation de beurre ¹

Variétés de beurre	Total 1998	Total 1999	Variation 1998/1999	
	tonnes	tonnes	tonnes	%
Beurre de choix	7 046	7 120	74	1.1
Beurre de fromagerie				
Beurre de crème de lait et de petit-lait	1 066	875	- 191	-17.9
"Le Beurre"	26 272	25 813	- 459	-1.7
Beurres de boulangerie et d'industrie	1 497	1 834	337	22.5
Beurre fondu	6 589	6 516	- 73	-1.1
Fractions de graisse lactique	1 071	375	- 696	-65.0
Crème à rôtir	347	280	- 67	-19.3
Beurre dans produits spéciaux ²	179	482	303	169.3
Total	44 067	43 295	-1 075	-1.8

¹ Sans ventes à la ferme et sans production non recensée

² Produits spéciaux = beurre et préparations au beurre hypocaloriques

Source: Organisation sectorielle pour le beurre OSB

8.4 Consommation de fromage selon la variété, volume en tonnes

Variétés	Consom. 1997 tonnes	Consom. 1998 tonnes	Consom. 1999 tonnes	Variation 1998 /1999	
				tonnes	%
Mascarpone, ricotta romana	...	1'178	1'246	68	5.8
Mozzarella	...	12'420	12'849	429	3.5
Autres fromages frais	...	5'994	7'313	1'319	22.0
Total fromages frais	...	19'592	21'408	1'816	9.3
Danablu, gorgonzola, roquefort	...	1'119	998	-121	-10.8
Fromage à croûte fleurie, maigre, quart-gras	...				
Fromage à croûte fleurie, demi-gras à gras	...	2'211	3'141	930	42.1
Fromage à croûte fleurie, crème	...				
Fromage à pâte molle persillée	...	766	992	226	29.5
Brie, camembert, italico	...	1'299	1'457	158	12.2
Tommes	...	1'687	1'136	-551	-32.7
Vacherin Mont d'Or	...	568	569	1	0.2
Autres fromages à pâte molle, maigres, quart-gras	...				
Autres fromages à pâte molle, demi-gras à gras	...	4'402	4'820	418	9.5
Autres fromages à pâtes molle, crème	...				
Total fromages à pâte molle	...	12'052	13'113	1'061	8.8
Fromage à pâte mi-dure persillée	...	104	145	41	39.4
Cacciocavallo, fontina, brà, etc.	...	2'759	2'663	-96	-3.5
Fromage affiné à froid	...	41	59	18	43.9
Appenzell	...	3'221	3'258	37	1.1
Tilsit	...	5'094	5'052	-42	-0.8
Fromage du Valais (fromage à raclette du Valais)	...	1'601	1'583	-18	-1.1
Raclette Suisse	...	9'072	9'011	-61	-0.7
Vacherin fribourgeois	...	1'836	1'789	-47	-2.6
Tête de Moine	...	696	1'085	389	55.9
Fromage des Grisons	...				
Autres fromages d'alpage à pâtes dure et mi-dure	...	2'980	3'530	550	18.5
St. Paulin suisse	...	1'213	1'147	-66	-5.4
Edam suisse	...	945	904	-41	-4.3
Fromage du Jura	...	149	145	-4	-2.7
Fromage de montagne à pâte mi-dure et pressée	...	1'206	1'125	-81	-6.7
Fromage spécial	...	1'281	799	-482	-37.6
Fromage chèvre et brebis (% lait de vache)	...	8	223	215	2'687.5
Autres fromages à pâte mi-dure, maigres, quart-gras	...				
Autres fromages à pâte mi-dure, demi-gras à gras	...	7'380	8'470	1'090	14.8
Autres fromages à pâte mi-dure, crème	...				
Fromage pour la fonte, sur commande	...	163	232	69	42.3
Fromage à pâte mi-dure, râpé, en poudre	...	14	8	-6	-42.9
Total fromages à pâte mi-dure	...	39'763	41'228	1'465	3.7
Fromage glaronais aux herbes (schabziger)	...	212	35	-177	-83.5
Fromage à pâte dure persillée	...	0	0	0	0.0
Caciocavallo, fontina, brà, etc.	...	568	596	28	4.9
Emmental	...	6'422	5'781	-641	-10.0
Gruyère	...	14'491	12'464	-2'027	-14.0
Autres fromages à pâte dure, maigres, quart-gras	...				
Autres fromages à pâte dure, demi-gras à gras	...	292	268	-24	-8.2
Autres fromages à pâte dure, crème	...				
Autres fromages à pâte dure, râpé, en poudre	...	54	52	-2	-3.7
Total fromages à pâte dure	...	22'039	19'196	-2'843	-12.9
Sbrinz	...	1'358	1'635	277	20.4
Grana	...	5'031	5'459	428	8.5
Parmesan	...	0	0	0	0.0
Total fromages à pâte extra-dure	...	6'389	7'094	705	11.0
Total de toutes les variétés	...	99'835	102'039	2'204	2.2
Total fromage fondu	...	12'228	12'523	2'536	2.4

Source: TSM Fiduciaire de l'économie laitière S. à r.l. et Direction générale des douanes

8.5 Consommation de lait et de produits laitiers par habitant: résumé

Produit	Consommation	Consommation	Variation	
	1998	1999	1998 /1999	%
	kg par habitant	kg par habitant	kg par habitant	
Lait de consommation				
- Lait entier				
Autoapprovisionnement et vente en vrac	23.5	21.8	-1.7	-7.2
Lait entier pasteurisé	18.9	16.9	-2.0	-10.6
Lait entier UHT	21.5	20.3	-1.2	-5.6
Total lait entier	63.9	59.0	-4.9	-7.7
- Lait standardisé				
Lait pasteurisé	11.7	11.2	-0.5	-4.3
UHT	11.7	12.6	0.9	7.7
Total lait standardisé	23.4	23.8	0.4	1.7
- Lait écrémé				
Boissons au lait écrémé	2.3	2.4	0.1	4.3
- Boissons lactées				
Au lait entier	0.2	0.2	0.0	0.0
Au lait écrémé	1.2	1.2	0.0	0.0
Total lait utilisé dans les boissons lactées	1.4	1.4	0.0	0.0
Total lait de consommation	91.0	86.6	-4.4	-4.8
Yogourt (estimation USP)	15.8	16.8	1.0	6.3
Beurre				
Beurre de choix	1.0	1.0	0.0	0.2
Beurre de fromagerie	-	-	-	-
Beurre de crème de lait et de petit-lait	0.1	0.1	0.0	-18.6
"Le Beurre"	3.6	3.5	-0.1	-2.6
Beurres de boulangerie et d'industrie	0.2	0.3	0.0	21.5
Beurre fondu	0.9	0.9	0.0	-1.9
Fractions de graisse lactique	0.1	0.1	-0.1	-65.3
Crème à rôtir	0.0	0.0	0.0	-20.0
Beurre dans produits spéciaux	0.0	0.1	0.0	167.1
Total beurre	6.1	5.9	-0.2	-2.6
Crème				
Crème entière	3.4	3.7	0.3	8.8
Demi-crème	1.7	1.9	0.2	11.8
Crème à café	4.0	3.9	-0.1	-2.5
Total crème de consommation	6.4	6.7	0.4	4.7
Fromage et fromage fondu				
Fromage frais	2.7	2.9	0.2	7.4
Fromage à pâte molle persillée	0.6	0.5	-0.1	-16.7
Autres fromages à pâte molle	1.1	1.3	0.2	18.2
Fromage à pâte mi-dure	5.5	5.7	0.2	3.6
Fromage à pâte dure	3.0	2.4	-0.6	-20.0
Fromage à pâte extra-dure	0.9	1.2	0.3	33.3
Fromage fondu	1.7	1.7	0.0	0.0
Total fromage et fromage fondu	15.5	15.7	0.2	1.3

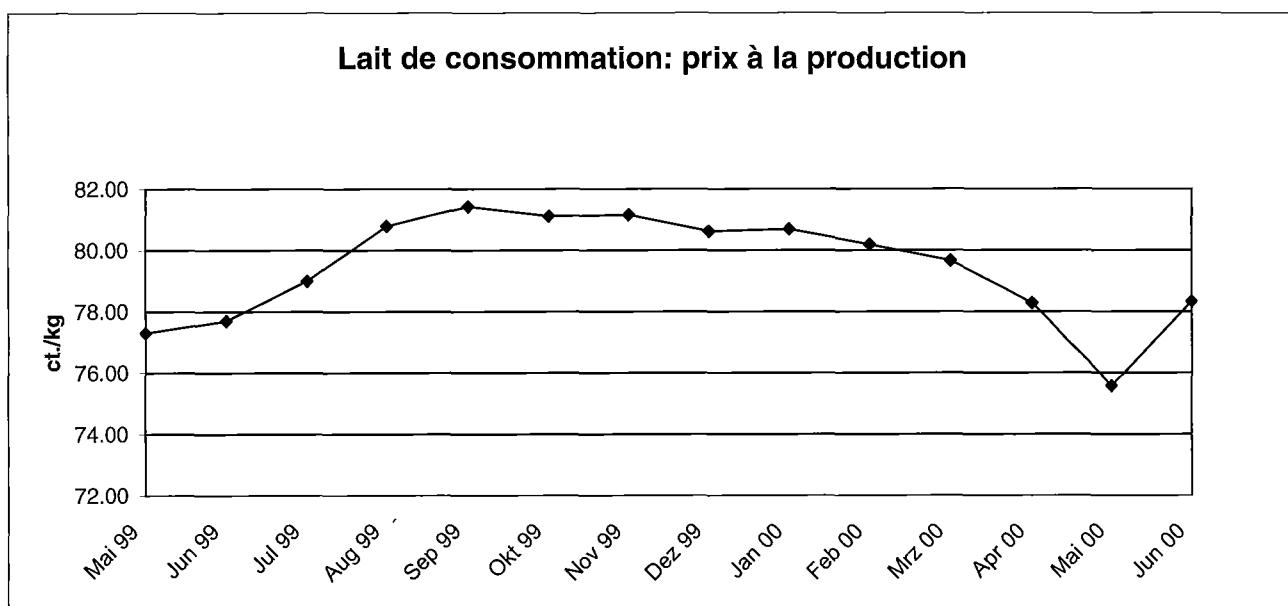
9. Prix et marges

La nouvelle législation agricole, valable depuis le 1er mai 1999 pour le secteur laitier, a remplacé l'ancien régime du prix de base et des marges fixes par un système de prix-cible. Ce dernier doit être atteint grâce à trois éléments: transformation du lait en produits à forte valeur ajoutée et bien positionnés sur le marché; limitation de la production à la capacité d'absorption du marché; aides et suppléments de la Confédération en faveur de la mise en valeur du lait.

9.1 Lait de consommation: prix à la production

Mois	Prix 1998	Prix 1999	Prix 2000	Variation 1999/2000	
	ct./kg	ct./kg	ct./kg	ct./kg	%
Janvier	80.69
Février	80.19
Mars	79.66
Avril	78.28
Mai	...	77.30	75.58	-1.72	-2.2
Juin	...	77.70	78.33	0.63	0.8
Juillet	...	79.00
Août	...	80.79
Septembre	...	81.43
Octobre	...	81.11
Novembre	...	81.16
Décembre	...	80.62

Source: OFAG, Surveillance des marchés et des prix



9.2 Prix à la production du lait de centrale, du lait transformé en fromage et du lait bio

Mois	Prix 1998 ct./kg	Prix 1999 ct./kg	Prix 2000 ct./kg	Variation 1999/2000	
				ct./kg	%
Lait de centrale					
Janvier	79.98
Février	97.49
Mars	79.12
Avril	77.48
Mai	...	76.10	73.65	-2.45	-3.2
Juin	...	76.20	76.82	0.62	0.8
Juillet	...	78.50	78.46	-0.04	-0.1
Août	...	79.67	79.18	-0.49	-0.6
Septembre	...	80.57
Octobre	...	80.18
Novembre	...	80.48
Décembre	...	79.80
Lait transformé en fromage					
Janvier	80.00
Février	79.76
Mars	78.67
Avril	78.09
Mai	...	77.80	76.40	-1.40	-1.8
Juin	...	78.20	78.32	0.12	0.2
Juillet	...	79.20	78.61	-0.59	-0.7
Août	...	80.91	79.83	-1.08	-1.3
Septembre	...	81.25
Octobre	...	81.20
Novembre	...	80.72
Décembre	...	80.38
Lait bio					
Janvier	91.83
Février	91.77
Mars	91.11
Avril	90.16
Mai	...	89.70	92.97	3.27	3.6
Juin	...	89.90	95.28	5.38	6.0
Juillet	...	88.70	95.67	6.97	7.9
Août	...	92.93	96.67	3.74	4.0
Septembre	...	94.26
Octobre	...	92.79
Novembre	...	92.37
Décembre	...	91.74

Source: OFAG, Surveillance des marchés et des prix

9.3 Prix à la production versés par les acheteurs industriels

Entreprises	Ø-Prix	Ø-Prix	Ø-Prix	Variation	
	mai 97/avril 98 Fr./kg	mai 98/avril 99 Fr./kg	mai 99/avril 00 Fr./kg	1998/99 - 1999/00 Fr./kg	%
Lait conventionnel					
SDF SA (Toni SA, Sântis SA)	0.7779
Emmi SA	0.7855
AZM SA	0.7898
ELSA	0.7657
Nestlé SA	0.7927
Crema SA	0.7818
Milco Industrie SA	0.7732
MIBA	0.7824
Nutritec SA	0.7841
Nutrilait SA	0.7826
Baer SA	0.7943
Lati	0.7449
Vallait SA	0.7780
Biedermann	0.8199
Lesä SA	0.6846
Höhn	0.8091
Wander SA	0.8050
Prix moyen lait conventionnel ¹			0.7736		
Lait M-Sano					
ELSA	0.8486
Prix moyen lait M-Sano			0.8486		
Lait bio					
SDF SA (Toni SA, Sântis SA)	0.8895
Emmi SA	0.9059
MIBA	0.8920
Nutritec SA	0.8327
Biedermann	0.9248
Prix moyen lait bio			0.8927		

¹ Prix moyen général, entreprises non mentionnées incluses

Source: Fédération des Producteurs Suisses de Lait PSL

9.4 Prix à la production selon les variétés de fromages

Variétés	Ø-Prix	Ø-Prix	Ø-Prix	Variation	
	mai 97/avr. 98 Fr./kg	mai 98/avr. 99 Fr./kg	mai 99/avr. 00 Fr./kg	1998/99 - 1999/00 Fr./kg	%
Lait conventionnel					
Emmentaler	0.7777
Le Gruyère / Vacherin fribourgeois	0.8154
Sbrinz	0.7714
Tête de Moine	0.8074
Vacherin fribourgeois	0.7864
Tilsiter	0.7719
Appenzeller	0.7825
Bündner Bergkäse	0.7693
Berner Käse	0.7759
Raclette normal	0.7802
Raclette du Valais	0.7983
Fromage des vigneron	0.7595
Autres	0.7965
Prix moyen lait conventionnel			0.7875		
Lait bio					
Le Gruyère	0.9146
Tilsiter	0.8926
Bündner Bergkäse	0.8784
Prix moyen lait bio			0.8968		

Source: Fédération des Producteurs Suisses de Lait PSL

9.5 Prix du lait et des produits laitiers à la consommation

Catégories	Unité	Moyenne 1997 fr.	Moyenne 1998 fr.	Moyenne 1999 fr.	Variation 1998 /1999	
					fr.	%
Lait de consommation						
Lait entier, pasteurisé	1 litre	1.67	1.67	1.60	-0.07	-4.2
Lait entier, upérisé	1 litre	1.73	1.74	1.66	-0.08	-4.6
Lait entier, en vrac	1 litre	1.54	1.53	1.46	-0.07	-4.6
Lait drink, pasteurisé	1 litre	1.67	1.67	1.60	-0.07	-4.2
Lait drink, upérisé	1 litre	1.72	1.74	1.67	-0.07	-4.0
Yogourt						
Yogourt, nature	180 g	0.66	0.67	0.66	-0.01	-1.5
Yogourt, aromatisé	180 g	0.76	0.76	0.74	-0.02	-2.6
Crème						
Crème entière	2,5 dl	3.07	3.07	2.95	-0.12	-3.9
Crème à café	2,5 dl	1.65	1.67	1.62	-0.05	-3.0
Fromage						
Emmentaler	100 g	2.07	2.09	2.05	-0.04	-1.9
Le Gruyère	100 g	2.04	2.06	2.04	-0.02	-1.0
Sbrinz ¹	100 g	2.09	2.05	2.06	0.01	0.5
Tilsiter	100 g	1.82	1.82	1.80	-0.02	-1.1
Appenzeller ¹	100 g	2.02	2.04	1.99	-0.05	-2.5
Fromage à raclette ¹	100 g	² 1.97	1.97	1.93	-0.04	-2.0
Camembert 45% ¹	100 g	² 2.07	2.07	2.03	-0.04	-1.9
Chemin Creux 55% ¹	100 g	² 2.21	2.22	2.23	0.01	0.5
Mozzarella 45% ¹	100 g	² 1.55	1.56	1.54	-0.02	-1.3
Beurre						
Beurre de choix	100 g	1.63	1.63	1.63	0.00	0.0
LE BEURRE	200 g	3.09	3.10	3.08	-0.02	-0.6
Beurre de cuisine	250 g	3.08	3.07	3.00	-0.07	-2.3

¹ Source: Section observation du marché de l'OFAG, rapport sur le marché du lait

² Chiffres disponibles seulement à partir du mois d'août 1997

Sources: Office fédéral de la statistique, relevés pour l'Indice suisse des prix à la consommation

9.6 Indice suisse des prix à la consommation, base mai 1993 = 100 points

Produits	Poids	Moyenne 1997 points	Moyenne 1998 points	Moyenne 1999 points	Variation 1998 /1999	
					points	%
Lait, fromage, oeufs	2.824	94.8	94.7	92.5	-2.2	-2.3
Lait	0.988	89.8	89.8	86.2	-3.7	-4.1
Lait entier	0.428	89.4	89.2	85.3	-3.9	-4.3
Lait drink	0.356	88.9	89.0	85.0	-3.9	-4.4
Autres laits	0.204	92.5	92.7	89.9	-2.8	-3.1
Fromage	0.984	99.7	99.8	99.2	-0.6	-0.6
Fromage à pâte dure	0.314	100.3	100.9	99.7	-1.2	-1.2
Fromage à pâte mi-dure	0.370	99.8	100.1	99.6	-0.5	-0.5
Autres fromages	0.300	99.1	98.6	98.2	-0.4	-0.4
Autres produits laitiers	0.356	79.1	94.8	92.3	-2.5	-2.7
Crème	0.232	85.9	85.9	81.5	-4.4	-5.1
Oeufs	0.282	101.8	101.1	101.1	0.0	0.0
Autres produits alimentaires						
Pain, farine et autres produits alimentaires	1.908	101.1	101.5	101.9	0.4	0.4
Viande	3.581	103.5	104.2	103.4	-0.8	-0.8
Poisson	0.316	101.5	106.1	109.0	2.9	2.7
Graisses comestibles et huiles	0.412	92.2	93.0	93.1	0.1	0.1
Fruits, légumes, pommes de terre	2.911	103.9	105.4	106.6	1.2	1.1
Café, thé, cacao	0.339	108.8	113.2	113.2	0.0	0.0
Denrées sucrées et autres	1.282	101.2	102.1	103.1	1.0	1.0
Autres biens de consommation						
Boissons	2.016	100.7	101.1	101.7	0.6	0.6
Tabac	0.643	122.5	125.9	134.8	8.9	7.1
Vêtements et chaussures	6.518	101.0	101.7	102.3	0.6	0.6
Loyers et énergie	25.243	103.6	102.8	103.8	1.0	1.0
Mobilier	6.777	102.3	102.5	103.2	0.7	0.7
Hygiène corporelle	10.188	106.5	107.1	107.5	0.4	0.4
Trafic et communication	11.449	102.8	101.1	101.6	0.5	0.5
Divertissement, détente, éducation et culture	8.878	101.8	102.1	102.4	0.3	0.3
Autres marchandises et services	14.697	109.5	110.3	112.4	2.1	1.9
Total	100.000	104.0	104.0	104.8	0.8	0.8

Sources: Office fédéral de la statistique, relevés pour l'Indice suisse des prix à la consommation

10. Contingentement laitier

Le contingentement laitier est un des éléments clés permettant l'adaptation de la production laitière aux besoins du marché.

10.1 Contingents pour l'année laitière 1997/98 et taxes sur les dépassements de contingent 98/99

Fédération laitière	Année laitière 1997/98				Total des contingents tonnes	Année laitière 1998/99 taxes sur les dépassements Fr.
	Zone de plaine - zone de montagne IV		Alpages			
	Nombre de fournisseurs	Contingents tonnes	Nombre d'alpages	Contingents tonnes		
Lobag	11'162	662'867	396	11'036	673'903	1'919'189.25
Winterthour	6'411	466'306	338	14'818	481'124	1'624'481.50
Bâle	2'866	235'908	0	0	235'908	1'017'026.10
Suhr	1'376	118'640	0	0	118'640	559'186.35
Weinfelden	2'116	224'525	0	0	224'525	408'990.55
Lucerne	6'049	436'967	151	5'957	442'924	1'233'901.15
St-Gall-App.	4'259	311'263	14	559	311'822	675'038.85
Orlait	2'752	244'003	77	5'439	249'442	690'343.70
LR Genève	147	16'561	39	2'596	19'157	14'930.15
Bulle	2'123	205'967	40	1'654	207'621	714'425.25
Neuchâtel	782	77'112	9	350	77'462	671'308.35
Sierre	1'167	40'650	165	8'467	49'117	22'293.70
Lati	274	17'568	117	4'354	21'922	7'854.70
Total	41'484	3'058'337	1'346	55'230	3'113'567	9'558'969.60

Source: Fédération des Producteurs Suisses de Lait PSL et TSM Fiduciaire de l'économie laitière S. à r.l.

**10.2 Transferts de contingents laitiers au cours de la 1ère année
faisant suite à l'abrogation de l'AEL, de l'ASL et de l'OMF
(état intermédiaire au 15 mars 2000)**

Fédération laitière	CPE dissoutes	Type de contrat					
		Transferts non définitifs				Transferts définitifs	
		Location I ¹		Location II ²		Achat /Leasing	
		nombre	tonnes	nombre	tonnes	nombre	tonnes
Lobag	1'050	3'000	55'750	39	725	400	12'200
Winterthour	943	2'810	53'811	142	4'168	642	13'578
Bâle	420	1'189	25'220	37	857	288	6'877
Suhr	367	832	19'800	2	100	230	5'300
Weinfelden	374	877	29'500	22	862	228	6'997
Lucerne	554	1'166	30'400	33	1'000	473	9'200
St-Gall-Appenzell	264	829	16'371	29	1'096	221	3'974
Lati	21	76	1'200	1	60	79	1'860
Orlait	552	1'218	40'080	6	320	258	7'000
LR Genève	62	72	1'968	4	162	57	1'863
Bulle	146	243	11'809	4	208	231	6'878
Neuchâtel	63	268	7'200	0	0	32	1'100
Sierre	97	279	3'334	2	84	104	1'501
Total	4'913	12 859 ³	296'443	321	9'642	3'243	78'328
Moyenne par contrat			23 100 kg		30 000 kg		24 150 kg
					23 400 kg		

¹ Le contrat „location I“ règle un transfert normal de contingent laitier non définitif.

² Le contrat „location II“ règle un transfert de contingent non définitif lié au transfert de l'élevage des bovins, de la plaine vers la région de montagne.

³ Sont incluses pour la plupart d'entre elles, les 4 913 communautés partielles d'exploitation (CPE) dissoutes: avec l'entrée en vigueur du nouveau marché du lait, les services du contingentement étaient chargés de la conversion des communautés partielles d'exploitations en transferts de contingents non liés à la surface. Dans la majorité des cas, des contrats de „location I“ ont été conclus.

Source: Fédération des Producteurs Suisses de Lait PSL

11. Données sur les entreprises de production et de transformation

Dans le souci de contrôler l'efficacité des mesures qu'elle applique, la Confédération a chargé la Station fédérale de recherches en économie et technologie agricoles (FAT) de l'exploitation des données comptables de certaines exploitations agricoles. Les données ci-après concernant les exploitations d'élevage des bovins en plaine et les exploitations laitières de montagne, se basent sur le travail de la FAT.

Certains pays voisins pratiquent une surveillance continue des exploitations laitières, à laquelle la FAT devrait bientôt adhérer. Cela permettrait de disposer de données plus spécifiques.

Les données concernant les entreprises de transformation du lait sont quant à elles insuffisantes.

11.1. Structures des exploitations d'élevage des bovins en région de plaine ¹

Positions	Unité	1996	1997	1998	Variation 1997 / 1998	
					unité	%
Nombre d'exploitations	Nombre	391	395	399	4	1.0
Dont: exploitations en propriété	Nombre	344	350	345	-5	-1.4
exploitations en fermage	Nombre	47	45	54	9	20.0
Surface totale	Ares	1 839	1 862	1 888	26	1.4
Dont: terres en propriété	Ares	1 129	1 141	1 164	23	2.0
terres en fermage	Ares	710	721	724	3	0.4
Prairies artificielles et permanentes, alpages	Ares	1 420	1 460	1 483	23	1.6
Main-d'oeuvre						
Journées de travail sur l'exploitation	Journ. de tr.	512	514	510	-4	-0.8
Dont: main-d'oeuvre familiale	Journ. de tr.	403	400	400	0	0.0
employés	Journ. de tr.	109	114	110	-4	-3.5
Surface productive par unité de main-d'oeuvre	Ares	1 052	1 064	1 087	23	2.2
Cheptel au début de l'année						
Vaches	Têtes	19.6	19.8	19.8	0	0.0
Remonte et taureaux	Têtes	15.1	15.1	13.6	-1.5	-9.9
Cheptel: chiffres déterminants						
Bétail consommant du fourrage grossier (UGBFG)	Nombre	26.6	26.6	26.2	-0.4	-1.5
UGBFG / ha SAU	Nombre	1.58	1.55	1.51	-0.04	-2.6
Moyens financiers des exploitations						
Actif	Fr.	631 198	626 074	639 086	13 012	2.1
Total capital étranger	Fr.	305 276	307 079	296 897	-10 182	-3.3

¹ Exploitations tenant une comptabilité complète, choisies comme exploitations témoins et dont les données comptables sont exploitées par la FAT.

Source: Station fédérale de recherches en économie et technologie agricoles, FAT

11.2 Structure des exploitations de production laitière en région de montagne ¹

Positions	Unité	1996	1997	1998	Variation 1997 / 1998	
					unité	%
Nombre d'exploitations	Nombre	188	190	216	26	13.7
Dont: exploitations en propriété	Nombre	172	177	202	25	14.1
exploitations en fermage	Nombre	16	13	14	1	7.7
Surface totale des exploitations	Ares	2 094	2 044	2 139	95	4.6
Dont: terres en propriété	Ares	1 456	1 450	1 570	120	8.3
terres en fermage	Ares	638	594	569	-25	-4.2
Prairies artificielles et permanentes, alpages	Ares	1 584	1 575	1 627	52	3.3
Main-d'oeuvre						
Journées de travail sur l'exploitation	Journ. de tr.	460	455	471	16	3.5
Dont: main-d'oeuvre familiale	Journ. de tr.	390	399	403	4	1.0
employés	Journ. de tr.	70	56	68	12	21.4
Surface productive par unité de main-d'oeuvre	Ares	1 332	1 298	1 314	16	1.2
Cheptel au début de l'année						
Vaches	Têtes	15.4	14.8	15.4	0.6	4.1
Remonte et taureaux	Têtes	11	10.5	10	-0.5	-4.8
Cheptel: chiffres déterminants						
Bétail consommant du fourrage grossier (UGBFG)	Nombre	20.3	19.6	19.9	0.3	1.5
UGBFG par ha SAU	Nombre	1.19	1.15	1.13	-0.02	-1.7
Moyens financiers des exploitations						
Actif	Fr.	549 912	570 615	595 596	24 981	4.4
Total capital étranger	Fr.	261 994	249 059	253 167	4 108	1.6

¹ Exploitations tenant une comptabilité complète, choisies comme exploitations témoins et dont les données comptables sont exploitées par la FAT.

11.3 Résultats comptables des exploitations agricoles

Position	Unité	1996	1997	1998	Variation 1997 / 1998	
					unité	%
Observations/exploitations						
Région de plaine	Nombre	2 255	2 005	2 008	3	0.1
Zone de plaine: 25% inf. MBC ¹	Nombre	416	370	370		0.0
50% moyenne MBC	Nombre	833	739	741	2	0.3
25% sup. MBC	Nombre	416	370	370		0.0
Zone de montagne 1	Nombre	537	443	458	15	3.4
Zones de montagne 2 - 4	Nombre	943	771	756	- 15	-1.9
Production laitière						
Région de plaine	kg/vache	5 845	6 039	6 199	160	2.6
Zone de plaine: 25% inf. MBC	kg/vache	5 497	5 696	5 845	149	2.6
50% moyenne MBC	kg/vache	5 950	6 100	6 273	173	2.8
25% sup. MBC	kg/vache	6 227	6 452	6 627	175	2.7
Zone de montagne 1	kg/vache	5 626	5 905	5 973	68	1.2
Zones de montagne 2 - 4	kg/vache	5 093	5 313	5 805	492	9.3
Revenu laitier						
Région de plaine	fr./UGBB	3 265	3 329	3 485	156	4.7
Zone de plaine: 25% inf. MBC	fr./UGBB	2 610	2 653	2 792	139	5.2
50% moyenne MBC	fr./UGBB	3 348	3 396	3 582	186	5.5
25% sup. MBC	fr./UGBB	4 261	4 407	4 627	220	5.0
Zone de montagne 1	fr./UGBB	2 771	2 814	2 890	76	2.7
Zones de montagne 2 - 4	fr./UGBB	2 365	2 410	2 429	19	0.8
Autres revenus						
Région de plaine	fr./UGBB	215	539	595	56	10.4
Zone de montagne 1	fr./UGBB	357	692	684	- 8	-1.2
Zones de montagne 2 - 4	fr./UGBB	401	718	751	33	4.6
Coûts spécifiques						
Région de plaine	fr./UGBB	807	827	890	63	7.6
Zone de montagne 1	fr./UGBB	779	776	822	46	5.9
Zones de montagne 2 - 4	fr./UGBB	742	766	791	25	3.3
Marge brute comparable						
Région de plaine	fr./UGBB	2 673	3 041	3 154	113	3.7
Zone de plaine: 25% inf. MBC	fr./UGBB	2 016	2 387	2 495	108	4.5
50% moyenne MBC	fr./UGBB	2 743	3 100	3 245	145	4.7
25% sup. MBC	fr./UGBB	3 555	3 933	4 072	139	3.5
Zone de montagne 1	fr./UGBB	2 349	2 730	2 752	22	0.8
Zones de montagne 2 - 4	fr./UGBB	2 024	2 362	2 389	27	1.1
Effectif des vaches au début de l'année						
Région de plaine	Têtes ³	16	16	17	1	6.3
Région de montagne	Têtes ³	15	15	15		0.0
Part des vaches aux UGBFG²						
Région de plaine	% ³	67	67	69	2	3.0
Région de montagne	% ³	62	62	63	1	1.6

¹ Marge brute comparable

² Unité de gros bétail - fourrage grossier

³ Rapport principal

Source: Dépouillement centralisé de la Station fédérale de recherches en économie et technologie agricoles, FAT

12. Organisations professionnelles

Les entreprises oeuvrant dans la production et la transformation du lait ont tissé un réseau dense d'organisations qui leur permettent de planifier, de financer et de réaliser des mesures d'entraide communes. Parmi ces organisations, la Fédération des Producteurs Suisses de Lait PSL joue un rôle de premier ordre. Conjointement avec l'Union suisse des paysans, elle défend les intérêts des producteurs suisses de lait, élabore la documentation nécessaire à cet effet et offre à ses membres une gamme de services appréciés.

12.1 Organisations de la branche fromagère (fin 1999)

Organisation	Sociétés affiliées nombre	Fromageries nombre	Entrepôts nombre
Emmentaler Switzerland	507	507	15
Le Gruyère	240	226	20
Sbrinz	35	43	4
Tilsiter	60	55	10
Appenzeller	105	95	9
Alpgold ²	82	³ 82	1
Bündner Käse	13	12	1
Vacherin Mont d'Or	20	15	10
Vacherin fribourgeois	17	18	2
Tête de Moine	8	8	1
GESKA	⁴ 4	42	1
L'Etivaz	¹ 73	73	1

¹ Nombre de producteurs de lait affiliés

² Producteurs de fromage du Valais

³ 30 sociétés de fromagerie, 52 sociétés d'alpage

⁴ Autres : membres individuels de l'association des fabricants de sérac d'alpage

Source: Fédération des Producteurs Suisses de Lait PSL

12.2 Organisations de l'économie laitière

Adresses	e-mail	Internet
Fédérations laitières		
Lobag, Organisation agricole bernoise et des régions limitrophes Forelstrasse 1, Case postale 3072 Ostermundigen	info@lobag.ch	
Milchverband Winterthur Archstrasse 2, Postfach 8401 Winterthur	mvw@toni.ch	
Fédération laitière du Nord-Ouest de la Suisse St. Jakobs-Strasse 191, Case postale 4002 Bâle	verena.hugentobler@swissdairyfood.com	
Aargauer Milchverband Helgenfeld, Postfach, 5034 Suhr	infoline@azm.ch	www.azm.ch
Thurgauer Milchproduzenten Industriestrasse 9, Postfach 72 8570 Weinfelden	info@milchtg.ch	
Zentralschweizer Milchproduzenten Habsburgerstrasse 12 6002 Luzern	zmp@zmp.ch	
Milchverband St. Gallen-Appenzell Mattenweg 11, 9230 Flawil	andreas.ritter@milch-sga.ch	
LATI Federazione ticinese Produttori di latte Via Gorelle, 6592 San Antonino	lati@lati.ch	www.lati.ch
ORLAIT Fédération Laitière Vaudoise-Fribourgeoise Chemin du Petit-Flon 21, 1052 Le Mont-sur-Lausanne	flvf@orlait.ch	
Laiteries Réunies de Genève LRG Chemin des Aulx 6, Case postale 1055, 1211 Genève 26	info@laiteries-reunies.ch	www.laiteries-reunies.ch
Fédération des Sociétés Fribourgeoises de Laiterie Rue Albert Rieter 9, 1630 Bulle	cmoret@fsfl.ch	
Fédération Laitière Neuchâteloise Case postale 90, 2053 Cernier	FLN@ne.ch	
Fédération Laitière Valaisanne Rue de l'Ile Falcon 5, 3960 Sierre	FLV.ch@bluewin.ch	
Entreprises de transformation		
Crema SA Fribourg Case postale 167, 1701 Fribourg	webmaster@cremo.ch	www.cremo.ch
Swiss Dairy Food SA Förrlibuckstrasse 109, 8048 Zürich	contact@swissdairyfood.com	www.swissdairyfood.com
Emmi Schweiz AG Habsburgerstrasse 12m 6002 Luzern	info@emmi.ch	www.emmi.ch

12.2 Organisations de l'économie laitière (suite)

Adresses	e-mail	Internet
Organisations fromagères		
OFS Organisation fromagère suisse Brunnmattstrasse 21, Case postale, 3001 Bern	info@kos-ofs.ch	
SCM Switzerland Cheese Marketing SA Eigerstrasse 12, 3007 Berne	info@switzerland-cheese.com	www.switzerland-cheese.com
FROMARTE Brunnmattstrasse 21, Case postale, 3001 Berne	info@fromart.ch	
Interprofessions		
Appenzeller Käse GmbH Poststrasse 12, Postfach, 9050 Appenzell	appenzeller@appenzeller.ch	www.appenzeller.ch
Emmentaler Switzerland Kapellenstrasse 28, Postfach 6011, 3001 Bern	a.fasel@emmentaler.ch	
Interprofession du Gruyère Maison du Gruyère, Case postale 12, 1662 Pringy	interprofession@gruyere.com	www.gruyere.com
Sbrinz GmbH Habsburgerstrasse 12, 6002 Luzern	info@sbrinz.ch	www.sbrinz.ch
Bündner Käse Sägenstrasse 97, 7000 Chur	sekretariat@buendnerkaese.ch	www.buendnerkaese.ch
Tilsiter Switzerland Dunantstrasse 10, Postfach, 8570 Weinfelden	tilsiter@bluewin.ch	www.tilsiter.ch
Fabricants de poudre de lait		
Aargauer Zentralmolkerei AG Helgenfeld, 5034 Suhr	infoline@azm.ch	www.azm.ch
Emmi Milch AG Stationsstrasse 1, 6252 Dagersellen		www.emmi.ch
Hochdorf Nutritec AG 6281 Hochdorf	smg@swissmilk.ch	www.swiss-milk.ch
Lacto Prospérité AG Schwäbisstr. 40, Postfach 214, 3602 Thun	theo-walter.kuypers@swissdairyfood.ch	
Nestlé Suisse SA Entre-deux-villes, Case postale 352, 1800 Vevey	roland.mooser@ch.nestle.com	www.nestle.ch
Beurre		
Organisation sectorielle pour le beurre OSB Brunnmattstrasse 21, 3007 Berne	niklaus.bruegger@bobutter.ch	
Butterzentrale Luzern AG Habsburgerstrasse 12, Postfach 2441, 6002 Luzern	bzl.@emmi.ch	
Statistiques		
TSM Fiduciaire de l'économie laitière S. à r.l. Weststrasse 10, Case postale, 3000 Berne 6	tsm@tsm-gmbh.ch	www.tsm-gmbh.ch
Office fédéral de la statistique Section agriculture Espace de l'Europe 10, 2010 Neuchâtel	jean-françois.fracheboud@bfs.admin.ch	

Source: Fédération des Producteurs Suisses de Lait PSL

13. Le lait dans le monde (aperçus)

Rapportée à la population, la production de lait mondiale s'élève en moyenne à 0,1 kilo par habitant seulement, soit à peu près dix fois moins qu'en Suisse. Le lait occupe toutefois une place prépondérante dans l'économie mondiale et dans de nombreux pays, il contribue dans une large mesure à l'équilibre alimentaire des populations.

Les chefs de file dans le domaine du commerce du lait et des produits laitiers sont les pays d'Europe ainsi que les États-Unis, l'Australie et la Nouvelle-Zélande.

13.1 Effectifs de vaches laitières dans l'UE, certains pays et continents

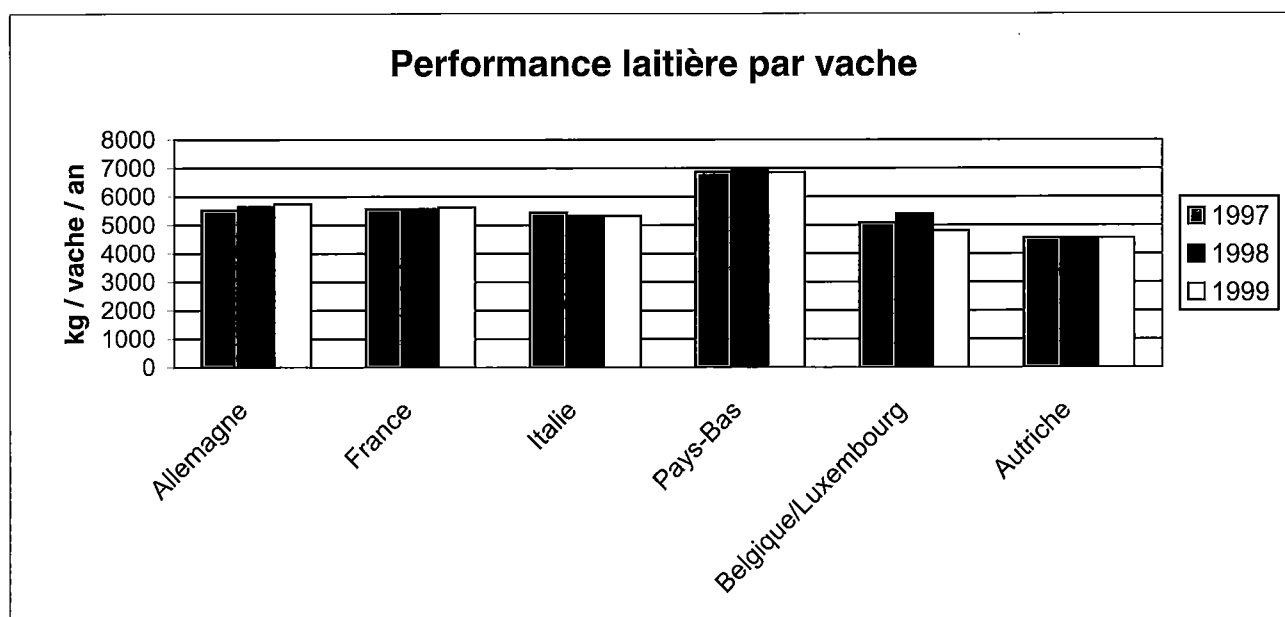
Pays et continents	Vaches laitières 1997 1000 têtes	Vaches laitières 1998 1000 têtes	Vaches laitières 1999 1000 têtes	Variation 1998 /1999	
				1000 têtes	%
UE					
Allemagne	5 195	5 024	4 925	- 99	-2.0
France	4 476	4 442	4 374	- 68	-1.5
Italie	2 078	2 110	2 110	0	0.0
Pays-Bas	1 591	1 611	1 590	-21	-1.3
Belgique/Luxembourg	684	683	685	2	0.3
Autriche	678	716	716	0	0.0
Grande-Bretagne	2 478	2 439	2 440	1	0.0
Irlande	1 272	1 275	1 277	2	0.2
Danemark	694	669	690	21	3.1
Finlande	396	380	380	0	0.0
Suède	468	449	449	0	0.0
Portugal	362	355	355	0	0.0
Espagne	1 261	1 308	1 350	42	3.2
Grèce	184	172	168	- 4	-2.3
Total intermédiaire UE	21 817	21 633	21 509	- 124	-0.6
Autres					
Suisse	735	727	720	- 7	-1.0
Autres pays européens	35 005	32 498	31 650	- 848	-2.6
Canada	1 253	1 235	1 221	- 14	-1.1
USA	9 252	9 158	9 136	- 22	-0.2
Amérique latine	47 621	50 135	51 115	980	2.0
Afrique	37 172	37 507	37 914	407	1.1
Asie	71 658	72 558	73 454	896	1.2
Australie	1 977	2 002	2 002	0	0.0
Nouvelle-Zélande	3 280	3 365	3 285	- 80	-2.4
Total intermédiaire autres	207 953	209 185	210 497	1 312	0.6
TOTAL	229 770	230 818	232 006	1 188	0.5

Source: FAO

13.2 Performances laitières dans l'UE et certains pays et continents

Pays et continents	Performance laitière 1997	Performance laitière 1998	Performance laitière 1999	Variation 1998 /1999	
	kg / vache / an	kg / vache / an	kg /vache / an	kg	%
UE					
Allemagne	5 525	5 648	5 746	98	1.7
France	5 567	5 570	5 627	57	1.0
Italie	5 447	5 325	5 325	0	0.0
Pays-Bas	6 865	6 952	6 852	-100	-1.4
Belgique/Luxembourg	5 085	5 391	4 809	-582	-10.8
Autriche	4 557	4 549	4 549	0	0.0
Grande-Bretagne	5 992	6 000	6 157	157	2.6
Irlande	4 132	4 038	4 201	163	4.0
Danemark	6 674	6 977	6 565	-412	-5.9
Finlande	6 227	6 435	6 435	0	0.0
Suède	7 000	7 298	7 356	58	0.8
Portugal	4 862	5 003	4 930	-73	-1.5
Espagne	4 631	4 665	4 667	2	0.0
Grèce	4 103	4 471	4 583	112	2.5
Total intermédiaire UE	5 558	5 608	5 629	21	0.4
Autres					
Suisse	5 260	5 355	5 315	-40	-0.7
Autres pays d'Europe	2 483	2 671	2 668	-3	-0.1
Canada	6 465	6 640	6 331	-309	-4.7
USA	7 656	7 798	8 043	245	3.1
Amérique latine	1 170	1 160	1 152	-8	-0.7
Afrique	484	494	497	3	0.6
Asie	1 136	1 225	1 232	7	0.6
Australie	4 706	4 861	4 906	45	0.9
Nouvelle-Zélande	3 371	3 294	3 462	168	5.1
Total intermédiaire autres	1 660	1 705	1 708	3	0.2
TOTAL	2 029	2 071	2 071	0	0.0

Source: FAO



13.3 Production de lait de vache dans l'UE et certains pays et continents

Pays et continents	Production	Production	Production	Variation	
	1997	1998	1999	1998 /1999	
	1000 tonnes	1000 tonnes	1000 tonnes	1000 t	%
UE					
Allemagne	28 702	28 378	28 300	- 78	-0.3
France	24 917	24 741	24 609	- 132	-0.5
Italie	11 319	11 236	11 236		0.0
Pays-Bas	10 922	11 200	10 895	- 305	-2.7
Belgique/Luxembourg	3 477	3 682	3 294	- 388	-10.5
Autriche	3 090	3 256	3 256		0.0
Grande-Bretagne	14 848	14 635	15 023	388	2.7
Irlande	5 256	5 148	5 365	217	4.2
Danemark	4 632	4 668	4 530	- 138	-3.0
Finlande	2 463	2 447	2 447		0.0
Suède	3 276	3 277	3 303	26	0.8
Portugal	1 760	1 776	1 750	- 26	-1.5
Espagne	5 837	6 104	6 300	196	3.2
Grèce	755	769	770	1	0.1
Total intermédiaire UE	121 254	121 317	121 078	- 239	-0.2
Autres					
Suisse	3 867	3 894	3 827	- 67	-1.7
Autres pays d'Europe	86 931	86 797	84 448	-2 349	-2.7
Canada	8 100	8 200	8 340	140	1.7
USA	70 801	71 414	73 482	2 068	2.9
Amérique latine	55 695	58 164	58 897	733	1.3
Afrique	17 981	18 522	18 824	302	1.6
Asie	81 367	88 892	90 503	1 611	1.8
Australie	9 304	9 731	9 822	91	0.9
Nouvelle-Zélande	11 058	11 084	11 372	288	2.6
Total intermédiaire autres	345 104	356 698	359 515	2 817	0.8
TOTAL	466 358	478 015	480 593	2 578	0.5

Source: FAO

13.4 Mise en valeur du lait en 1998 (provisoire)

Pays	Lait de consommation 1000 tonnes	Produits laitiers frais 1000 tonnes	Beurre 1000 tonnes	Fromage 1000 tonnes	Poudre de lait écrémé 1000 tonnes	Poudre de lait entier 1000 tonnes
UE	29278	5975	1811	6067	935	1077
Suisse	512	85	41	134	8	29
Norvège	529	100	27	88	1.7	4.1
Pologne	1270	340	141	408	40	123
Russie	-	-	300	170	100	-
Ukraine	3492	170	80	53	3.2	22
Japon	5047	2064	89	124	19	202
Chine	691	251	4	-	422	-
Etats-Unis	25030	-	478	3394	64	510
Canada	2680	110	86	330	-	70
Argentine	-	211	46	417	168	34
Afrique du Sud	1124	138	17	42	11	22
Australie	2003	120	172	317	-	248
Nouvelle-Zélande	-	-	339	250	375	160

Source: Fédération Internationale de Laiterie, Bulletin no 339/1999

13.5 Production laitière mondiale, par espèce

Milchart	1997 mio tonnes	1998 mio tonnes	1999 * mio tonnes	Variation 1998 / 1999	
				mio tonnes	%
Lait de vache	469.8	473.0	479.0	6.0	1.3
Lait de bufflonne	56.9	59.0	63.0	4.0	6.8
Lait de chèvre	12.1	12.2	12.3	0.1	0.8
Lait de brebis	8.1	8.2	8.3	0.1	1.2
Autres	1.4	1.4	1.4	0.0	0.0
TOTAL	548.3	553.8	564.0	10.2	1.8

* Estimation

Source: Fédération Internationale de Laiterie, Bulletin no 339/1999

13.6 Commerce international des produits laitiers - exportations

Principaux pays	1997 1000 tonnes	1998 1000 tonnes	1999 1000 tonnes	Variation 1998 / 1999	
				1000 tonnes	%
Beurre					
UE	219	165	140	-25	-15.2
Etats-Unis	21	11	10	-1	-9.1
Australie	111	105	110	5	4.8
Nouvelle-Zélande	314	314	300	-14	-4.5
Autres	165	171	170	-1	-0.6
Monde	830	765	720	-45	-5.9
Poudre de lait écrémé					
UE	279	173	200	27	15.6
Etat-Unis	92	115	100	-15	-13.0
Australie	205	197	200	3	1.5
Nouvelle-Zélande	183	166	160	-6	-3.6
Autres	291	299	340	41	13.7
Monde	1'050	950	1'000	50	5.3
Poudre de lait entier					
UE	571	594	540	-54	-9.1
Etats-Unis	27	22	20	-2	-9.1
Australie	109	109	120	11	10.1
Nouvelle-Zélande	341	359	340	-19	-5.3
Autres	177	116	120	4	3.4
Monde	1'225	1'200	1'140	-60	-5.0
Fromage					
UE	511	443	410	-33	-7.4
Etats-Unis	61	56	55	-1	-1.8
Australie	121	145	130	-15	-10.3
Nouvelle-Zélande	236	232	230	-2	-0.9
Autres	37	37	40	3	8.1
Monde	1'150	1'100	1'100	0	0.0
Caséine					
UE	62	62	62	0	0.0
Nouvelle-Zélande	81	90	90	0	0.0
Australie	6	7	7	0	0.0
Etats-Unis	4	7	10	3	42.9
Autres	7	5	10	5	100.0
Monde	160	170	178	8	4.7

Source : Fédération Internationale de Laiterie, Bulletin no 339/1999

13.7 Commerce international des produits laitiers - importations

Principaux pays	1997 1000 tonnes	1998 1000 tonnes	1999 1000 tonnes	Variation 1998 / 1999	
				1000 tonnes	%
Beurre et huile de beurre					
UE	96	92	96	4	4.3
Russie	163	190	89	-101	-53.2
Pologne	0	5	1	-4	-80.0
Algérie	14	11	10	-1	-9.1
Egypte	50	38	40	2	5.3
Maroc	28	16	15	-1	-6.3
Mexique	19	25	15	-10	-40.0
Brésil	10	6	6	0	0.0
Iran	27	10	10	0	0.0
Jordanie	15	15	10	-5	-33.3
Etats-Unis	5	13	34	21	161.5
Monde	750	830	765	-65	-7.8
Poudre de lait écrémé					
UE	61	74	65	-9	-12.2
Japon	75	73	57	-16	-21.9
Philippines	79	98	90	-8	-8.2
Brésil	69	44	30	-14	-31.8
Mexique	127	130	128	-2	-1.5
Algérie	53	40	43	3	7.5
Monde	950	1'050	950	-100	-9.5
Poudre de lait entier					
Algérie	78	91	120	29	31.9
Brésil	116	100	100	0	0.0
Mexique	30	30	20	-10	-33.3
Vénézuéla	66	56	80	24	42.9
Arabie saoudite	69	63	64	1	1.6
Malaysia	62	65	50	-15	-23.1
Singapour	26	26	20	-6	-23.1
Philippines	42	52	47	-5	-9.6
Monde	1'100	1'225	1'200	-25	-2.0
Fromage					
UE	97	109	120	11	10.1
Suisse	31	31	31	0	0.0
Russie	110	195	130	-65	-33.3
Etats-Unis	152	140	156	16	11.4
Brésil	34	25	21	-4	-16.0
Egypte	15	16	18	2	12.5
Japon	164	168	172	4	2.4
Iran	26	26	-	-	-
Arabie saoudite	60	55	-	-	-
Australie	33	32	31	-1	-3.1
Monde	1'080	1'150	1'100	-50	-4.3

Source: Fédération Internationale de Laiterie, Bulletin no 339/1999